

ВТОРОЙ СЕЗОН «СВЕТЛ-ФЛОРА. ЧАСТЬ 4. АВГУСТ В РАЗГАРЕ



«Мы не заявляем, что обладаем всеобъемлющим Знанием, но мы знаем и мы – умеем. Мы имеем опыт внедрения наших Технологий»

«РНТО»

ЗДРАВИА ЖЕЛАЕМ, ДОРОГИЕ ДРУЗЬЯ!

Небольшие заметки на тему РАЗВИТИЯ РАСТЕНИЙ под воздействием ПРОГРАММ «СВЕТЛ-ФЛОРА» и сводки от наших дорогих экспериментаторов вдохновляют и других участников исследований на большую активность в оповещении нас о ходе изменений на их садовых и огородных участках.

Поэтому, мы снова подготовили для вас, уважаемые читатели, небольшую подборку очень интересных результатов УЖЕ ПРИВЫЧНЫХ «ЧУДЕС», которые проявляются при взаимодействии с **ГЕНЕРАТОРОМ ПСИ-ПОЛЯ РАСТЕНИЙ**. Мы будем продолжать называть его именно так, как было определено Николаем Викторовичем Левашовым при создании генератора «темных материй».

Читателям, которые знакомы с книгами Н.В.Левашова, в частности с его трудом «Источник Жизни», понятно, что у растений, которые находятся в симбиозе на определенном участке, возникает общее пси-поле. А ведь

именно подобный симбиоз создается при закладывании оператором Программ в Комплекс «СветЛ-Флора». Напомним, что каждое растение помещается в контейнер в виде додекаэдра, куда последовательно вносятся все растения, которые должны произрастать на выбранном участке. То есть, создается сценарий по гармоничному расположению выбранных деревьев, кустарников, трав и клубней. Создается единое пространство с общим пси-полем, которое и будет подпитываться от ГЕНЕРАТОРА первичных материй, но каждое растение будет реализовать только ему присущие Программы развития в соответствии с резонансной настройкой Комплекса.

Наши ТЕОРЕТИЧЕСКИЕ и ПРАКТИЧЕСКИЕ «ИЗЫСКАНИЯ» сегодня, согласуются с утверждением Н. Левашова о том, **что всё многообразие жизни определяется биологическим коэффициентом полезного действия.**

Сегодняшний **КОМПЛЕКС «СветЛ-ФЛОРА»** (именно КОМПЛЕКС, включающий в себя и ГЕНЕРАТОР «Темной Материи», созданный Н. Левашовым, и его «платформа» и «Программы», через которые «проистекает все «управление») обеспечивают **БИОЛОГИЧЕСКИЙ КОЭФИЦИЕНТ** растений и не только (о чем будет сказано позднее), по нашим «расчётам» - **НЕ МЕНЕЕ 40 – 50 %**, с радиусом «ДЕЙСТВИЯ» - до 20 – 30 метров (ограничен для проведения эксперимента, но может быть увеличен многократно), при «расположении» **Комплекса** в Земле, на **ГЛУБИНЕ** ОТ 50 – 100 см.

Для максимальной реакции на воздействие КОМПЛЕКСА на растение, **необходима «резонансная настройка КОМПЛЕКСА»** на это растение и **ЧЕТКАЯ ПРОГРАММА НА «ЖЕЛАЕМЫЙ РЕЗУЛЬТАТ»**. Для того, чтобы этого добиться, необходимо «заложить» в КОМПЛЕКС **СООТВЕТСТВУЮЩУЮ «ПРОГРАММУ»** для КАЖДОГО ОТДЕЛЬНОГО РАСТЕНИЯ. При этом, возможно **ОДНОВРЕМЕННОЕ НАЛОЖЕНИЕ ПРОГРАММ** для **десятков** (здесь ограничение по площади) и даже сотен растений в **ОДНОМ КОМПЛЕКСЕ**. Для этого необходимо только **ЭКСПЕРИМЕНТАЛЬНО «подобрать необходимые параметры»** воздействия **КОМПЛЕКСА** для каждого растения. **ВОТ ДЛЯ ЧЕГО НУЖНО С ПЕРВОГО ДНЯ ПРИМЕНЕНИЯ – ВЕСТИ ДНЕВНИК, ЗАПИСЫВАЯ И ФИКСИРУЯ «ВСЕ свои действия» с КОМПЛЕКСОМ.** Но, даже **БЕЗ ТАКОЙ «СПЕЦИАЛЬНОЙ НАСТРОЙКИ» КОМПЛЕКСА** на желаемые растения, очень многие растения **БУДУТ РЕАГИРОВАТЬ «ВЕСЬМА БУРНО»**, как в одну, так и в другую сторону, пока не будет достигнут баланс гармоний.

В наших сегодняшних примерах можно увидеть подтверждение сказанному, что лишний раз показывает, что «СветЛ-Флора» ведет

определенную работу по преобразованию и подконтрольного пространства и растений, что сказывается и на изменении их внешнего вида или качествах плодов.

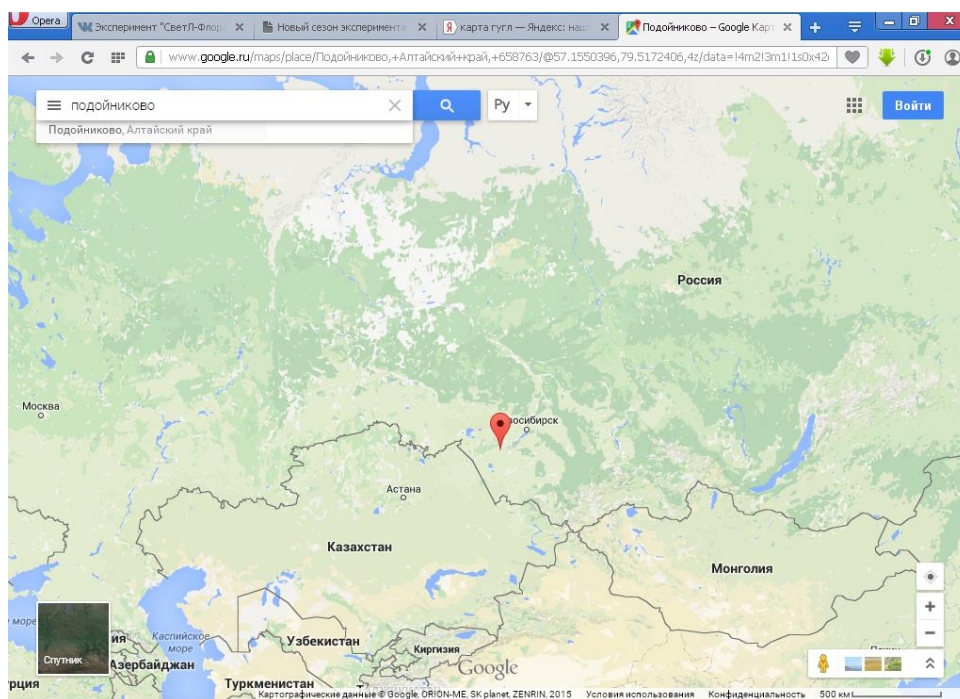
Итак, представляем ВАШЕМУ ВНИМАНИЮ два промежуточных отчета в виде небольших статей, которые публикуются без каких-либо корректировок.

1. Садовые метаморфозы. (Алтай, с. Подойниково)

Здравия всем!

Прочитав промежуточные отчеты «садовода из Курска» ([здесь](#)) для НЕКОТОРЫХ, недавно так ярко выставивших свою натуру во всей красе (подробно [здесь](#)), а для НАС - Владислава Журавлёва, не могу не поделиться моими наблюдениями.

Предыдущий отчет за [труд 2014 года](#).



В этом году конец мая был без заморозков. В июне хватало дождей, и было довольно жарко. Июль выдался очень сухой и жаркий с внезапными похолоданиями до 10 °С.

Когда в июне мы начали лакомиться красной смородиной, я немного удивился, но не придал этому особого значения. Ведь у сестры (усадебка через

100 м.) я наблюдал ТО ЖЕ САМОЕ. К сожалению, фотографий я тогда не сделал.

Это то, что от нее осталось в августе (еще не осыпается):



Рисунок 1. Наш куст.



Рисунок 2. Куст на огороде сестры.

Если присмотреться, то можно увидеть, что они находятся на одной стадии. Все бы ничего☺, но! Приехали гости и удивили нас, оказывается, в то время, когда мы УЖЕ собрали ягоды «в заморозку» и на сок, у них (г. Камень-на-Оби, дальность 70 км. на восток) она ТОЛЬКО начала созревать!



качества!

Рисунок 3.

Черная смородина решила созреть в середине июля! Да еще и выдать урожай на-гора! Мы и не ждали от этого куста ничего особенного, ему третий десяток уже, а он взял и подарил нам 7 литров спелой крупной ягоды прекрасного



Рисунок 4.

Крыжовник.

Мы начали проявлять к нему гастрономический интерес в начале июля, так как он уже стал набирать сахар. Я посадил его саженцами в 2007 году и знаю, что сладкой ягоды можно ожидать только в первой

половине августа. И вот, с середины июля он дарит нам к столу настоящие витамины. Я подозреваю, что так будет продолжаться до конца октября. Ягоды так много, что и за месяц не съели.



Рисунок 5. Здесь чеснок.

Пора убирать. Рановато, однако! Стручок засох в конце июля. Обычно мы убираем его в середине августа. Чеснок у соседей (дальность 60 м. на юг) ТОЖЕ готов!



Рисунок 6. Виноград.

В ту осень лоза замерзла, некому было укрыть, и это то, что выросло за лето. На старой лозе у корня можно узреть пару кистей. Обратите внимание на этот лист! Нормальный такой «листик» вырос, мне нравится. Могу заверить, что рука у меня не маленькая.



Рисунок 7. Свекла.
Почему я решил обратить на нее Ваше внимание? Как я обозначил выше, лето действительно выдалось не мягкое. Этот исполинский клубень вырос самосевом с того года, без заботы и полива, и уже в начале августа достигает 15 см. в

диаметре! А ведь убирать свеклу предстоит только в конце сентября. Влезет ли он в ведро? Отмечу, что программ «гигантизма» НЕ УСТАНОВЛИВАЛОСЬ на этом участке. Все указывает на то, что произошло накопление качеств, и посредством передачи оных через генетику семечки с прошлого года мы имеем такой результат!



Рисунок 8.
Свекла того же сорта, но из магазинных семян. Прополка, регулярный полив. Сфотографирован самый большой клубень на грядке. Результат тоже впечатляет для начала августа, но его не сравнить с самосевом!

Спрашивается, зачем садить, полоть и поливать? Может, как Зепп Хольцер, перейти на пермакультуру и тратить свое время и силы, чтобы направлять природу, как и должно трудиться существо разумное? Или

продолжать выполнять привычные действия? В любом случае, выбор за каждым!



июне засохла. Было такое ощущение, что она борется. И вот что я увидел среди сухих веток в августе:



тактику! Пустило новые побеги от корня, только теперь это уже ДРУГОЕ растение. Это будет новая жизнь в новом качестве! Обратите внимание на текстуру новых ветвей и внешне здоровый вид, я думаю, что здесь есть будущее.

У сестры (100 м. на восток) вишня того же сорта, в прошлое лето плодоносила, в отличие от нашей, но в этом году тоже решила взять отпуск.

Таких изменений, как у нашего куста, нет. Но, я думаю, следующий год для нее будет более тяжелый, и ей так же придется менять тактику.

Еще пара кустов того же сорта есть у наших хороших знакомых (500 м. на запад), у них все дерево было усыпано ягодой и в прошлом, и в этом году. Не «добрался» еще генератор туда☺. Жаль, фото я не сделал тогда, а сейчас она уже собрана.



Рисунок 11.

Яблоня у соседей (дальность 60 м. на юг), слабо плодоносила. В этом году усыпана плодами. В данный момент набирают сахар. Соседи рады.



Рисунок 12.

Помидоры.

Что в том, что в этом году прут дуром, не болеют, до установки «СветЛ-Флора» за ними приходилось ухаживать более тщательно.

Этот куст интересен не только здоровым видом и обилием плодов, они выросли в виде спирали, поднимаясь и закручиваясь вокруг центра куста. Такого изобилия и старожилы не помнят. 10 таких кустов могут полностью обеспечить потребность в томатах среднюю семью.

ИТАК:

Черной смородине пришлось перестраиваться в год установки генератора, зато в этом - результат более, чем наглядный. Конечно, у Владислава из Курска она перестроилась и выдала урожай уже в первый год, но здесь важна точка сборки новых условий, работа и качества оператора, и многое другое.

Красная смородина сократила сроки созревания (у соседей тоже).

Вишне уже потребовалось 2 лета на адаптацию, посмотрим, что будет в 2016 г., через год работы «захандрила» вишня на усадьбе сестры (дальность 100 м. на восток), вишня в 500 метрах еще и не подозревает, что ее ждет. Сорт один.

Крыжовник сразу откликнулся сокращением сроков созревания, увеличением количества и величины ягод. На второе лето срок еще более сократился (еще на 2 недели).

Виктории пришлось так же нелегко, в год установки генератора болела, не плодоносила, в этом она вышла на свои первоначальные позиции. Ждем следующий!

Огурцам и капусте действие генератора «не нравится» уже второй год. Возможно, дело в операторе или семенах.

Остальные культуры на ура.

По однолетним культурам у соседей «странностей» не выявлено (кроме чеснока).

Подытоживая, можно сказать, что заявленный радиус 20 м., возможно, и установлен для пользователя, НО! Сами программы «СветЛ-Флора» делают ТО, для чего и ПРЕДНАЗНАЧЕНЫ! Кто-то может сказать, что мало фотографий и доказательств. Но этот небольшой отчет сделан для тех, кто видит и слышит.

Я вижу здесь проявление системной работы по восстановлению природного естества. И точка сбора ячейки пространства с новыми качествами – у нас на участке, это «СветЛ-Флора»! Отсюда и начинаются изменения, которые коснутся не только растительного (а затем и животного) мира, но в том числе и общества в нашей небольшой деревне.



Рисунок 13.

Иван-чай

ферментированный.

Например: вся наша семья вдруг (с чего бы это?) решила перейти на напитки из трав, и вот заготовка иван-чая, душицы и малины идет полным ходом. Невозможно переоценить всю полезность этих

напитков для нашего выЗДОРОВления. Про черный чай и кофе уже и позабыли.

Теперь, здесь, в пределах 100 м. сосредоточены 4 носителя программ «СветЛ» для восстановления ЧЕЛОВЕКА и 2 для восстановления природного естества – «СветЛ-Флора». Я уверен, что в этом месте и воссоздается свой «кусочек» нового, согласно функционального наделения территории РСУЗ, будущего, пусть пока проявленного немного, но вектор – известен! И это честь для меня – трудиться и участвовать в этом процессе!

Андрей Самсонов
Алтай, с. Подойниково

2. Просто рассказ.

[Марина Аничкова](#)

Второй год Эксперимента "СветЛ-Флора" у нас получился не совсем последовательным. В результате переезда в другое место проживания, перевезли и "СветЛ-Флору". В нашем случае только на второй год должны по ожиданиям были сложиться условия минимально необходимые для проявления первых результатов, а второй год стал как первый, то есть снова начало эксперимента, но уже с небольшими начальными опытными знаниями. Да и лето в 2015 году выдалось совсем не тёплое. Два самых

продуктивных месяца для развития и роста растений было почти потеряно. Рост резко приостановился. они как замерли на время. И вот в августе пришло короткое тепло , а период роста пошел на убыль тут казалось бы и самое время для эксперимента. Что из этого вышло пока вопрос. Но мы не теряем надежду и хотим поделиться небольшими итогами.

Начнём с Вишни.

В течение довольно долгого времени наблюдения за вишнёвыми деревьями показали практически полное отсутствие вишни на наших нескольких деревьях. В год установки "Флоры" 2014 деревья буйно цвели, но вишни не было даже на 100 грамм. Несколько штук со всех деревьев, а их три. В 2015 году деревья цвели скромно, но вишни было, по нашим меркам, очень много. Несколько килограмм. И сами ягоды были больше похожи на Черешню, чем на нашу скромную северную Вишню. Плоды сладкие и ароматные.

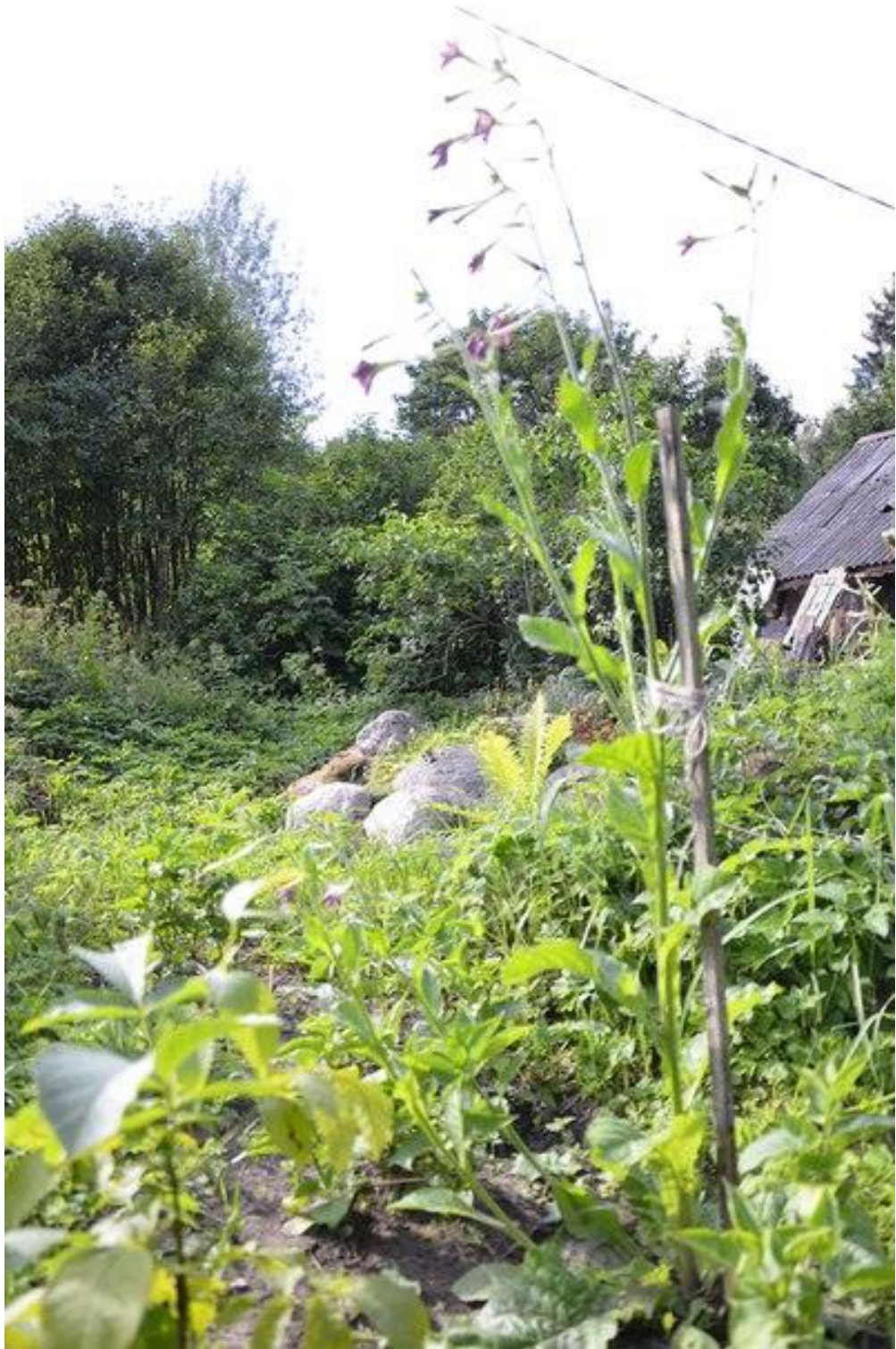




И теперь немного о цветах на новом для "СветЛ-Флоры" участке земли. Территориально этот участок располагается в том же, что и прежний, южном направлении, относительно Санкт Петербурга, Гатчинского района. Земля не торфяники, а суглинок, потому растения изначально себя чувствуют несколько по-другому. Продемонстрируем только одно растение: Цветы Табака душистого. Несмотря на то, что вид этого табака называется Табак Душистый высокий и рост его доходит до 30-70-100 см, на взаимодействие с "Флорой" наш Табак отреагировал увеличением в росте (1м 40 см) и размере листьев. Как впрочем и некоторые другие растения, листья которых обычно

значительно меньше, даже в южных регионах, откуда эти растения родом - это Мербилис Ночная красавица, цветы которой распускаются ночью.









Тибетская - рябинолистная Малина. Второй год эксперимента "СветЛ-Флора". Эта Малина осталась на том участке, где был первично установлен Генератор. Даже после его извлечения из земли и перевоза на другой участок тибетская Малина показала действенность и устойчивое взаимодействие со "СветЛ-Флорой" Урожай превзошел ожидания. И это только начало появления ягод.







ПРИМЕЧАНИЕ ОТ «РНТО»:

Всем интересующимся принципом действия Генератора, установленного в Комплексе «СветЛ», «Браслете СветЛ» и Комплексе «СветЛ–Флора» напоминаем - их действия тождественны и **только имеют разное предназначение**. Это означает, что действие Генератора “СветЛ – Флора” основано на перераспределении первичных материй для компенсации отрицательного эволюционного перекоса, принесенного Старыми программами Старой СУ (или НОЧИ СВОРОГА) и, что этот эволюционный перекос связан с теми же самыми первичными материями, концентрация которых влияет и на рост растений. Именно поэтому растения и будут реагировать на “работу” Комплекса “СветЛ – Флора”, точно так, как и Человек, реагирует на целенаправленное воздействие Комплекса “СветЛ”.



«РНТО», 17.августа 2015

Продолжение следует...