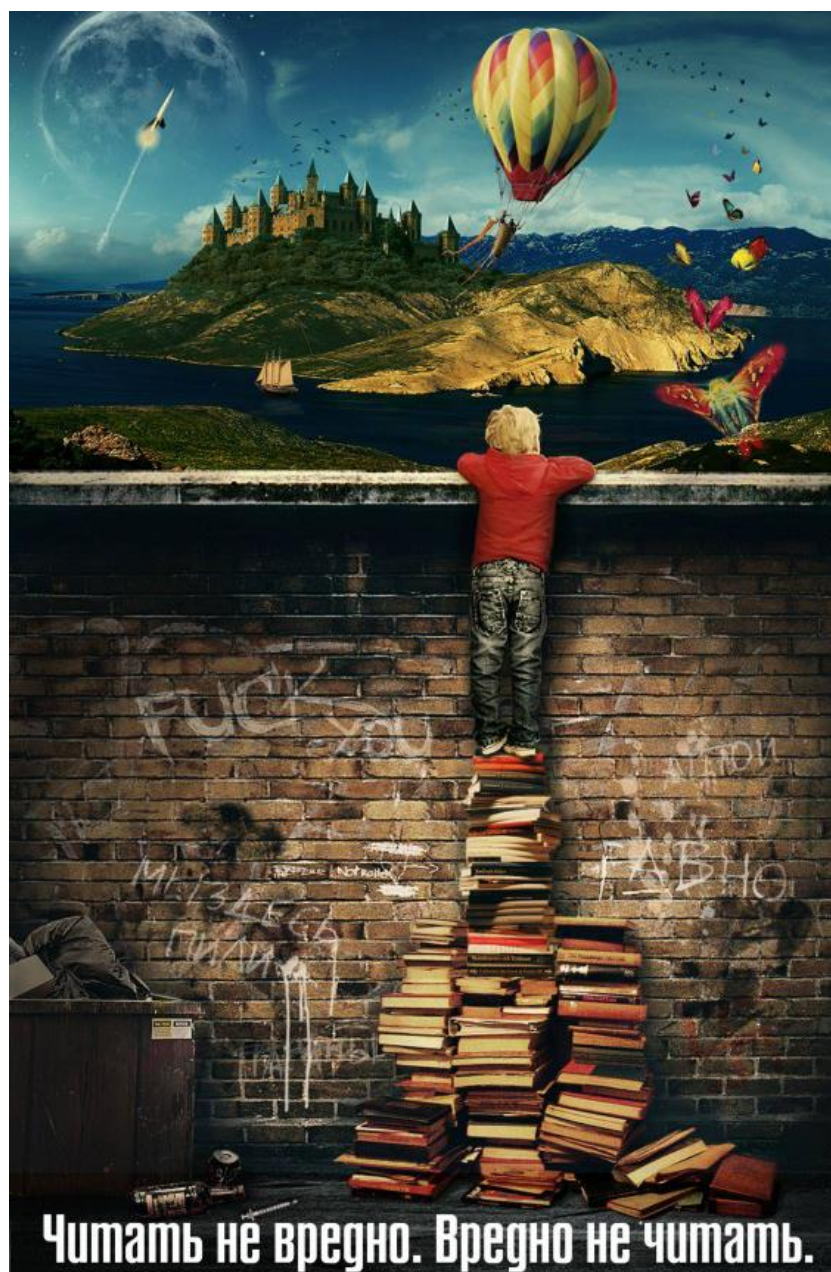


Большая лопата в физике процессов. Просто о сложном.

Здравия, Уважаемые Единомышленники! В этой статье я хочу привести **своё понимание** содержания пятой главы третьего тома «Зеркала моей души» («Большая лопата в физике процессов»), которая, с моей точки зрения, требует дополнительного пояснения.



Читать не вредно. Вредно не читать.

Сначала Фёдор Дмитриевич рассказывает о позиции современной науки относительно ОТКРЫТИЙ посредством падения на голову тяжёлых предметов. Однако в каждой шутке есть доля шутки, и отмечено, что ВОЗДЕЙСТВИЕ НА МОЗГ всегда к чему-либо приводит. Здесь нужно понимать, что есть Мозг,

который не повреждается даже при попадании в голову гвоздя, – неинерционная составляющая часть.

Далее, прямое пояснение того, что если человек хочет развить себя, ему нужно оттолкнуться в своём познании от определённой опоры, для которой замечательно подойдут труды Н. Левашова. Почему же современные научные труды не достаточны для такой опоры? Потому что Н. Левашов объяснил те пробелы, которые ортодоксальным учёным объяснить не удалось. Фёдор Дмитриевич приводит четыре позиции, которые стоит разобрать подробнее:

1) *«Те, кто **ХОЧЕТ** что-то **ПОЗНАТЬ**, должны **ЗАБЫТЬ** всё, чему их учили»*. Не правда ли, эта фраза напоминает слова, которые едва ли не каждому говорили при поступлении, например, в институт? Однако, это действительно так, поскольку одновременно на двух стульях сразу не усидишь, особенно когда один из них сломан. Так и цепляться за старые догмы при познании нового нецелесообразно и даже, как нам известно от Н. Левашова, ВРЕДНО, поскольку, когда оказываешься в качественно новых условиях (а изменение мировоззрения соразмерно попаданию в новые качественные условия) нужно начинать мыслить по-новому. Это также относится к инертности мышления, когда человек за терминами не может разглядеть сути.

2) *«Какие бы ни были выводы, их всегда можно осмыслить»*. Что означает, что какой бы ни казалась сложной теория - это только на первый взгляд, поскольку сложность лишь в отсутствии нужных «кусочков мозаики», и если один смог познать – второй также сможет при должном усердии.

3) *«**ВЕРА** в **ЖЕЛАНИЕ** получить знания всегда вознаграждается тем **УРОВНЕМ** знаний, который доступен конкретному Человеку. К сожалению, сегодня – конкретному генотипу. И **«ПОПРАВИТЬ»** это могут только **Программы «СветЛ»**, которые обеспечат **«попадание» в Баню** (естественно, при собственном стремлении)»*. Иными словами, если есть вера в своё стремление, то достижение результата лишь вопрос времени. Можно прочесть и несколько иначе: «Если есть ВЕРА в желание, то есть если ЖЕЛАНИЕ возникло у человека ПРОСВЕТЛЁННОГО ЗНАНИЕМ (имеющего ВЕРУ) либо стремящегося к этому, то и уровень знаний ему даётся соответствующий. Как говорится: «Учитель приходит, когда ученик готов». Каждому даётся по мыслям.

4) *«Никакие убеждения не могут помешать проверить результат, а это означает, что не может быть знаний только в одной области. Можно специализироваться в одной или более областях знаний, но знать надо больше»*. Всё взаимосвязано, и знания не исключение. Изменения понимания в одной области повлекут изменения в другой, однако, чтобы добиться эффекта

просветления знанием необходимо перестраивать всю картину, а не останавливаться на изменении лишь её кусочка.

Далее идёт раздел, в котором указаны необходимые «вехи» для понимания того, имеются ли у Читателя необходимые «кирпичики» познания для возможности преобразования (перестройки) Мозга при наличии Программ «СветЛ»:

- 1. Построение всех атомных структур идёт по схеме: высокоорганизованная плазма → материальное тело → жидкость → газ, то есть последовательность октав ((128) → (126-74) → (72-66)) → (64) → (62-34) → (32-28) → (24-26) → (22-16). Октава 64 — это МАТЕРИАЛЬНАЯ структура. Атомная структура — это своего рода пирамида (не по форме, а по содержанию). Вершина пирамиды — октава 128 (атомные структуры всего живого, от 128 октавы до 16). Всё остальное построено без такта, но октавы 84 → 16.*
- 2. Не существует частиц без заряда — просто нет приборов для измерения заряда или нет среды для его проявления.*
- 3. Нет и не может быть приборов в среде 64 октавы для измерения характеристик структур в 128-66 октавах.*
- 4. Все атомные структуры взаимосвязаны — каждая структура находится внутри определённой решётки.*
- 5. Мозг (структуры октав 66-72) сформирован в виде сот.*
- 6. Все расчёты в атомных структурах производятся только с использованием фракталов золотого сечения в 12-й системе счисления.*
- 7. Атомная структура не может иметь жёсткий каркас. Размеры атомной структуры могут меняться в пределах (+/-) 24%. Гидрометцентр, как и церковь, являются паразитирующими структурами — не зная смысла и физики того, ради чего они созданы, морочат головы домохозяйкам циклонами и антициклонами, которые приносит ветер, а «...ветер получается потому, что деревья качаются...»*
- 8. Никакая биоструктура не может иметь информацию без Системы. Можно «пройти» МИМО информации, потому что нет команды обратить на неё внимание. Никакое внешнее воздействие не может прямо или косвенно заставить биоструктуру работать в ДРУГОМ информационном поле, так как это приведёт просто к УНИЧТОЖЕНИЮ биоструктуры. Кроме того, даже, если сама Система даёт информацию биоструктуре, это не означает, что информация доведена полностью. Возможны искажения, но это заставляет уже саму Систему неоднократно дублировать информацию.*

9. *Биополе — основной аргумент биологов и медиков при объяснении причин заболеваний. Особенно рекламируется в программах радиовещания. Это одна из вершин мракобесия. Но если считать так, как считают многие, то тогда биология очень точно показывает, что **ВОСПРОИЗВОДСТВО** Человека — это механический процесс (как при добывании огня с помощью камня и палки), и за счёт **ТРЕНИЯ** возникает желание **ВОСПРОИЗВЕСТИ** себе подобных.*

Перечисленные положения осмыслим в порядке указанных пунктов:

1) Основа атомной структуры – не физически плотная материя, а неинерционная масса, причём не просто «масса», а строго упорядоченная по качеству, количеству и структуре материя. Причём сделано очень важное уточнение – привязку к такту имеют только часть октав из всего спектра октав атомной структуры, остальное «запитывается» потенциалами по принципу перетекания (перераспределения) ПМ (первичных материй) по перепаду мерности (от большей мерности к меньшей).

2) *«Не существует частиц без заряда».* Само существование частицы суть следствие наличия заряда в её решётках, однако, на сегодняшнем уровне развития техники не всякий заряд может быть обнаружен, поскольку его октава может быть выше (порой очень значительно, на порядки) верхней границы чувствительности приборов. Кроме того, есть пространства, относительно которых заряд никак себя не проявляет, вследствие наличия качественного барьера между наблюдающим и пространством существования заряда, однако это не означает, что самого заряда не существует.

3) Частотный диапазон, доступный для восприятия приборами не может превышать значения, которое является предельным для существования самого прибора.

4) Атомная структура – это своего рода «матрёшка», где структуры высоких октав расположены внутри структур более низких октав (больших по размерам и меньших по заряду), при этом есть структуры связи с другими решётками в виде тетраэдральных блоков. Как пример – вложения додекаэдрально-икосаэдральных структур друг в друга, каждое следующее вложение увеличивает октаву в 4 раза.

5) Как известно из книг Н. Левашова неинерционная часть мозга формируется в виде нейронных цепочек, которые образуют сложную систему с большим количеством взаимосвязей, что можно в виде образа представить как соты. Иными словами – решётка из взаимосвязанных блоков в виде платоновых тел.

6) Фрактал – это фигура, в которой один и тот же мотив повторяется в последовательно уменьшающемся масштабе. Иными словами каскад фигур, обладающих свойством самоподобия. Теперь смотрим – где в атоме самоподобие? Это вложения структур, например Di- структур (44 вложения). То, что расчёты производятся по золотому сечению в 12-й системе счисления – это мы знаем из трудов А. Хатыбова. Почему именно золотое сечение и никакое другое – потому что это математическая закономерность, описывающая фундаментальный принцип построения структур из материи в нашей Вселенной, как отражение качественной структуры пространства. 12-ная система счисления используется для управления атомом при помощи музыкальных рядов (из 12 нот), ведь у додекаэдра 12 граней, а у вписанного в него икосаэдра 12 вершин. Внешний контур атомной структуры - икосаэдр (12 узлов), по которым производится настройка.

7) Вспомним Н. Левашова – при поглощении фотона ядром атома и увеличении мерности оно происходит своеобразное «раздвигание» разрешённых орбит электронов, поскольку положение орбит определяется реакцией пространства на массу ядра. Увеличилась масса – расширились границы. А. Хатыбов пишет аналогично: *«В случаях значительного снятия потенциалов в частотах k-структур происходит сжатие слоя (здесь речь о слое атмосферы)»*, - и, очевидно, справедливо будет обратное утверждение - при получении потенциалов атомом происходит расширение слоя.

8) Здесь нужно вспомнить, что любая информация – это определённая конструкция, которая занимает в иерархии решёток Мозга строго определённое положение. При этом если у Мозга нет нейронных цепочек, замыкающих эту информацию, то возникновение логической цепочки, приводящей к возможности использовать эту информацию, не происходит. Человек попросту не поймёт её, даже если хорошенько запомнит. Соответственно, чем больше логических цепочек замыкается на эту информацию, тем более многогранен взгляд Человека на вопрос, к которому этот информационный блок имеет отношение. СУЗ формирует под себя (под свои цели) информационные пространства, имеющие специфическое функциональное наделение, не пересекающиеся с другими пространствами. Человек же создан под константы Системы. Именно поэтому биоструктура не может иметь информацию без Системы, поскольку само существование биоструктуры обусловлено конструкцией информационных пространств и той логикой построения информационных блоков (в виде Платоновых тел, имеющих качественный состав согласно занимаемой ими планетарной сферы (по Н. Левашову) и структуру, необходимую для выполнения своих программных функций), которая возможна для пространства существования биоструктуры. Команда обратить внимание на информацию может быть в виде возрастания потенциала в решётках Мозга, содержащих

информационный блок. Кстати, именно по этому принципу у Человека складывается желание исполнить то или иное действие – посредством увеличения потенциала нужного информационного блока. Именно поэтому говорится, что программа биороботов будет стёрта именно посредством её исполнения (командный информационный блок, предписывающий определённое действие, после исполнения разрушается), только исполнение будет подобно выстрелу в воздух, а не по цели. Механизм озарений тот же – человек создаёт потоки ПМ, концентрирующиеся в районе «несостыкующихся» по логике информационных блоков. При достижении порогового значения потенциала происходит смыкание – цепочка замыкается и происходит озарение.

9) Биополе – это аура в виде «эффекта Кирлиана» - реакция β -минус распада, то есть расщепления ФП вещества в клетке и дальнейшее перетекание материи на другие материальные уровни клетки. Однако для функционирования других материальных тел используется не всё и «излишки» сбрасываются, что мы и видим как **ауру**. Без(с)спорно, «провалы» и «горбы» ауры можно использовать для диагностики и поиска проблемы, поскольку они СИГНАЛИЗИРУЮТ о том или ином сбое, но НЕ ЯВЛЯЮТСЯ ПРИЧИНОЙ! Причина в нарушениях на физически плотном уровне и/или на других материальных уровнях клетки. Пытаться вылечить заболевания только корректируя ауру (биополе) – это всё равно что менять перегорающие лампочки в доме, в то время как причина – скачки напряжения. Вы временно решите проблему, заменив лампочку, но ровно до следующего скачка.

5.1 Система управления, или Администратор банного процесса

*«Бактерия – **ЗАМКНУТАЯ** (то есть самодостаточная) биологическая структура с выполнением всех необходимых жизненно важных функций».*

Благодаря объединению в одной клетке структур, функционирующих аналогично целым органам Человека, а значит имеющих все необходимые информационные блоки и нужные октавы, бактерия может запустить в той или иной клетке процессы преобразований структуры. При этом согласно некоторым исследованиям в организме человека бактерий примерно такое же число, что и самих клеток. Это показывает насколько плотный контроль проходит над состоянием организма человека. Вспомним, что АДМИНИСТРАЦИЯ – это Система Жизнеобеспечения в рамках СУЗ. Помимо коррекций структуры клетки и процессов в ней протекающих бактерии анализируют формы движения биоструктуры, видимо при этом анализируя те или иные нагрузки или иные изменения, происходящие с клетками в области нахождения бактерии под действием движений Человека, изменяя динамику движения клеток. Это может

выражаться как воздействием ионного осадка на клетку (бактерия прикрепилась к клетке и получившаяся система двигается иначе), так и изменением реакции клетки на сигналы Мозга, что приводит к изменению отклика и изменению самого движения.

Почему бактерии при попадании не в ту среду причиняют боль? Читаем: «*Это существо, в первую очередь, обнюхивает матрац, пробует его зубами (зубы – в нейтринном пространстве), и если всё нормально, то располагается на нём*». Бактерии существуют разных типов, что означает, что у каждой из них свой спектр подконтрольных им функций октав и решёток. Поэтому при попадании в определённую область тела бактерия фиксируется на клетке в нейтринном пространстве и при совпадении октав принимает роль администратора. Если октавы не подходят (решётки не совпадают), то человек чувствует боль, так как сигналы от клетки, которую «пробует на зуб» бактерия (вступает в контакт с клеткой) отличаются от оптимальных, ведь транслируемые бактерией импульсы не соотносятся с рассматриваемым типом клеток и приводят к неправильному их функционированию. Отсюда и боль.

5.2 Аннигиляция живой клетки



С моей точки зрения, при понимании Человеком необходимости проведения изменений для перехода из категории «людина» в категорию «Человек» и выполнении соответствующих действий для попадания в Баню (познание, правильное поведение, основанное на познании, **применение программ «СветЛ»**), Человек получает изменённый Мозг и соответствующим образом изменённые клетки тела для выполнения нового функционального наделения. При этом процесс проходит легко и сравнительно быстро (*идеальная операционная*), поскольку работая над собой многие качества Человек нарабатывает себе сам. Исходя из фразы «*под мурлыканье*» можно предположить, что в этом случае для проведения необходимых изменений достаточно транслировать необходимые потенциалы для изменения свойств Мозга и клеток тела.

Если же Человек не желает идти вышеуказанным путём, то для его (Человека) изменения нужно много времени, так как получить правильную структуру зачастую можно лишь полностью разобрать и заменив ту или иную часть Сущности и/или её рубашки. Предполагаю, что некоторые из этих операций замены и корректировки можно провести лишь после смерти Человека, когда будет изменены многие элементы и Сущность снова воплотится (речь о условно интегрируемых людях-Человеках).

5.3 Не вялотекущие процессы

Разберёмся, с какой целью указано про необходимость отсутствия посредника. *«Не вялотекущие процессы – это процессы, в которых время их прохождения соизмеримо с длинами волн, участвующих в этом процессе»*. Время может быть соизмеримо с длиной волны в том случае, если расстояние между взаимодействующими частицами также будет соизмеримо с длиной волны, поэтому введение любой составляющей, так или иначе изменяющей эту систему (например, увеличение расстояния от одного объекта до другого) может считаться посредником, который делает невозможным возникновение не вялотекущего процесса. Иными словами это процессы микромира на уровне атома.

Описание форм не вялотекущих процессов приведено ниже.

5.4 Аннигиляция как основа банного процесса.

Остановимся на параметрах, необходимых для протекания изменения структуры клетки и Мозга в течение короткого времени – значение РН, исходная и конечная октава о которых необходимо иметь представление, если желаешь преобразовать структуру из начального состояния в конечное, бочка Диогена, которая есть суть морфология процесса преобразования, спираль Архимеда, как траектория движения потенциала по бочке, стереометрические структуры входной и выходной форм, иными словами трёхмерный образ структур «до» и «после». Качество паутины по углам **Бани**, то есть гравито-электро-магнитная решётка атмосферы и насыщение её потенциалами вокруг изменяемой структуры. Тип мыла (потенциала) и его свойства, текущее значение альбеда (разность между накопленным потенциалом и нормой), фаза узла волны (угол поворота заряда при движении через узел), интегральное значение потенциала по параметрам температуры, влажности и давления (потенциал – это не ПМ в чистом виде по Левашову, это математический параметр для проведения расчётов, значение которого складывается из параметров температуры, влажности и давления, которые могут расцениваться как показатели присутствия того или иного количества ПМ в рассматриваемой зоне).

«В банном процессе кроме аннигиляции есть ещё случай суперпозиции, когда при несоблюдении инструкции исчезают не только мыло и мочалка, но и **САМ ОБЪЕКТ**, подлежащий мытью. Причём процесс исчезновения происходит **БЕЗШУМНО** и не наносит **ВРЕДА** самой **Бане**». Это значит, что при суперпозиции исчезают не только мыло (потенциал) и мочалка (волна), но и сама структура, подвергаемая изменению. Причём это исчезновение не фатально для организма (не наносит вреда самой **Бане**, то есть месту протекания процесса).

Разберём пример аннигиляции при атомном взрыве. При наличии критической массы радиоактивного изотопа (который сам по себе имеет минимальную циклическую последовательность преобразования потенциала, то есть быстрое его (потенциала) перетекание и максимальное альbedo, или максимальная разница энергетических уровней структуры между текущим состоянием и нормой) происходит «заворачивание бутерброда паутины». Это означает локальное взвинчивание потенциалов решётки Атмосферы (решётки Хартмана-Кюри-Рентгена) после превышения критической массы приводящее к «разворачиванию» паутины и прорыву потенциала на повышенный уровень мерности, то есть аннигиляция. А потом происходят процессы обратного перетекания, что мы можем наблюдать как колоссальной мощности взрыв. С моей точки зрения в Космосе не может быть ядерных взрывов потому, что вследствие отсутствия решётки Хартмана-Кюри-Рентгена перетекание потенциала уже не является взрывным процессом, поскольку нет описанного выше эффекта взвинчивания потенциалов решётки в виду её отсутствия.

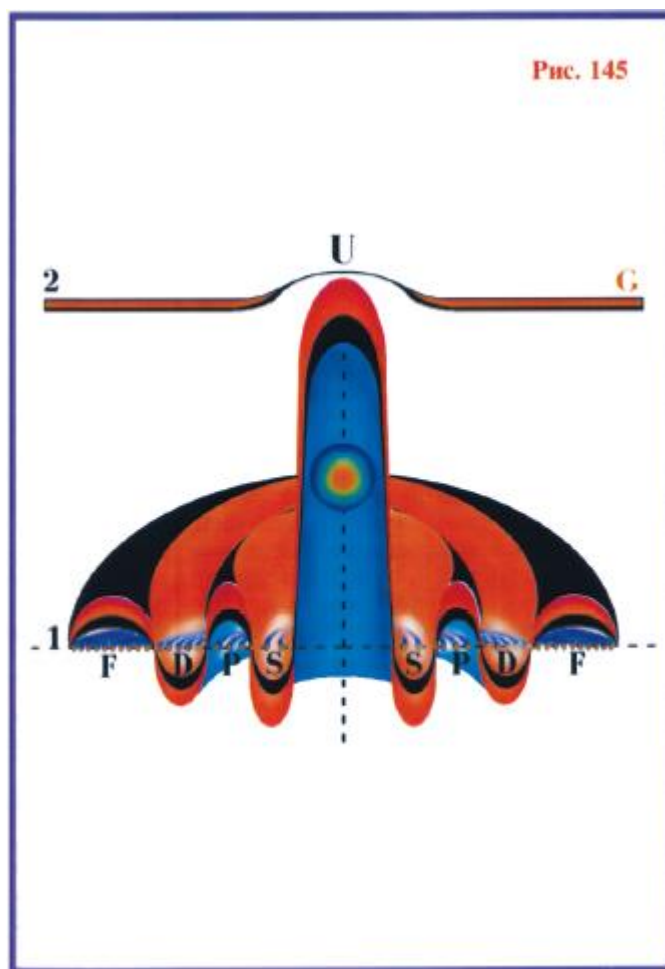
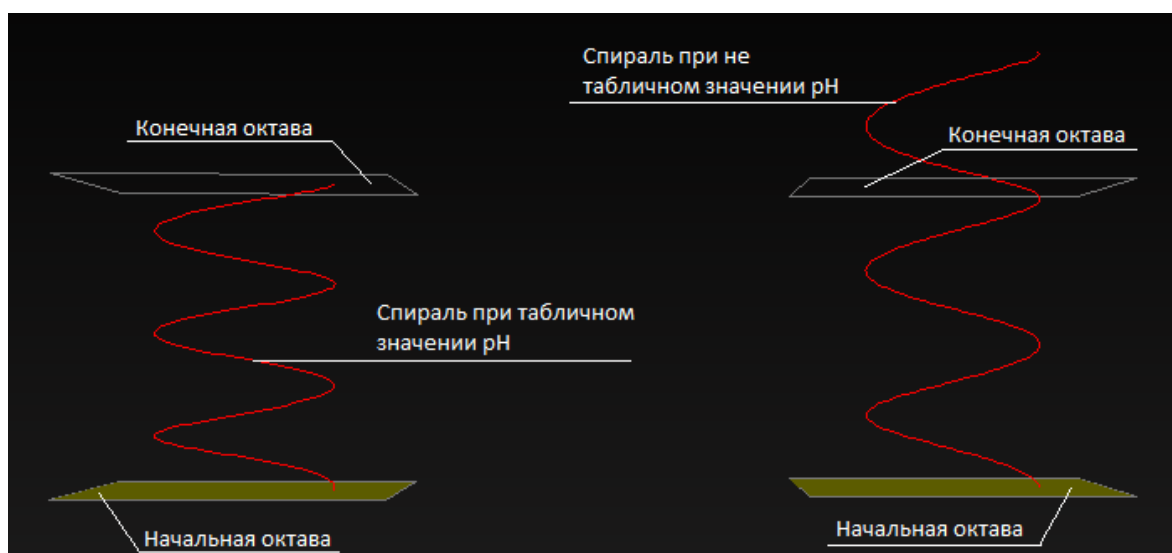


Рис. 145

Касательно таблички взаимосвязей параметров. По горизонтали (то есть по строчкам) мы выбираем нужный нам параметр и смотрим, с какими параметрами по вертикали они связаны.

Рассмотрим важность значения рН. Пока не будет набрана потребная концентрация ионов водорода ни исходная октава, ни конечная не могут быть пропущены через бочку для преобразования. В чём же суть «работы» ионов водорода? Мне видится, что они при определённой концентрации изменяют картину деформации клетки (повышая мерность с ростом числа ионов), что могут вступить в связь с той или иной структурой, создавая дополнительный приток потенциалов и достраивая решётку, что приводит к изменению параметров получившейся системы в целом. При очередном увеличении рН происходит очередное изменение бочки и спирали (они становятся круче), что приводит к увеличению такта спирали, то есть её витки проходят чаще, что приводит к тому, что эта спираль уже может быть гармонична как с низкооктавной структурой, имеющей меньшее тактовое число (и меньшее число витков), так и с большей октавой, имеющей большее тактовое число (и большее число витков).



Также указано, что не табличное значение рН приводит к резкому сокращению тактового числа спирали, что приводит к СПИДу, то есть потере потенциала как во входной, так и в выходной формах, поскольку входная форма потенциала отправила, то есть его стало меньше, а выходная форма его не получила, что переводит её в режим ожидания, который сопровождается постепенной потерей потенциала.

Спираль Архимеда – главное влияние на угол поворота заряда при движении через узел. Квантование угла поворота достигается только при определённых углах самой спирали Архимеда.

Качество решётки атмосферы, в которой и происходит изменение, влияет на значение рН, закрутки потенциала и на фазу. Чем больше связей имеет узел решётки паутины, тем меньше значение рН. Как уже отмечалось выше ионы

водорода необходимы для того, чтобы «достраивать» решётку изменяемой структуры чтобы через неё прошла спираль. Если решётка атмосферы в указанной точке имеет структуру, обеспечивающую прохождение спирали, то высокая концентрация ионов водорода не требуется и рН может быть снижен. Также чем больше связей имеет узел решётки атмосферы, тем большее число исходных структур может быть преобразовано в конечные, поскольку большее число связей обеспечивает больший охват. При этом больше угол закрутки и выше фаза, что, как мы уже выяснили, приводит к гармонизации спирали относительно октав начальной и конечной форм за счёт увеличения тактового числа спирали. Например – для связи начальной и конечной октав требуется спираль с тактовым числом 12 (условно). Если требуется охватить большее число исходных структур, то можно увеличить тактовое число, например до 24. Связь октав сохранится, а угол закрутки спирали, и её фаза будут выше.

Дальнейшее описание про рН мыла, я полагаю становится понятно. Хочу лишь остановиться на том, что при невозможности получения требуемой структуры за счёт внутренних преобразований можно изменить саму форму структуры (пример про преобразование мышцы в кость), при этом новый внешний вид определит распределение внутренних параметров, зажатых в эту форму. Дальнейшая мутация этой формы будет происходить только за счёт изменения внешнего вида (внешняя зависимость).

Потенциал внешней среды не влияет на преобразования структур, а только на соотношение потенциалов в решётке атмосферы.

Получается, что **аннигиляцией** называется процесс получения выходной октавы при конкретных исходных данных и одновременного удаления всего, что мешает.

Окружённая мыльным раствором, то есть насыщенная потенциалами и зажатая в тисках стандартных параметров решётки клетка самостоятельно, можно сказать автоматически, должна проходить необходимые преобразования при достижении достаточных условий.

Проведённый эксперимент с намыливанием мышей достаточно подробно и понятно описан в 5 главе, поэтому хочется только лишь заострить внимание на следующем моменте: пропали только органы, содержащие высокооктавные элементы. Всё подряд не исчезало. Также отмечено, что в случае превышения октавы ионной структуры над октавой Мозга структура может принять на себя часть функций Мозга. Как нам известно из ОФЧ потребность Человека к действию формируется путём повышения потенциала у нужной структуры

Сознания. Здесь аналогичный принцип – приоритет у той структуры, что выше по мерности и обладает большим потенциалом.

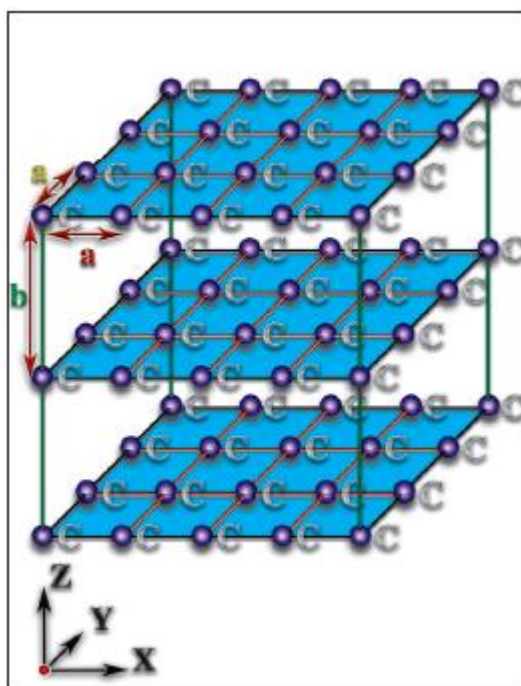
5.5 Спираль Архимеда

Для начала в этой главе рассматривается закон Кулона, так как он описывает взаимодействие заряженных частиц.

Важное значение имеет оператор i , определяющий знак формулы. Последовательная смена знака в зависимости от взаимного расположения заряда и системы координат позволяет создать модель управляемого процесса.

Далее чтобы не углубляться в теорию комплексных чисел в общих чертах опишу суть. Даны формулы, которые описывают движение потенциала по спирали с учётом смены координат и пространства движения (Комплексное – Двойное – Дробное).

При этом описана структура пространств: комплексное имеет 18 осей симметрии (соответственно составлено структурами, имеющими в совокупности (как единая система) 18 осей) и 6 трансляций (то есть 6 дублей системы, имеющей 18 осей симметрии, лежащих по направлению одной оси и на равном расстоянии друг от друга. Пример – кристаллическая решётка графита (см. рисунок), где повторяющиеся «кристаллические плоскости» тождественны по структуре, лежат в одном направлении и промежутки между ними приблизительно одинаковы. Это и будет трансляция. Число трансляций на рисунке равно 3).



Мультипликативное соотношение – это умножение.

Аналогично для двойного и дробного пространств.

Полная знаковая система составляет 152 знака, потому что число углов поворота заряда для комплексного пространства 108, для двойного 36 и для дробного 8. В сумме 152.

Далее мы узнаём, что закон Кулона более функционален и может рассматриваться не только для взаимодействия заряженных частиц, но и для организации вихревого процесса (правда в несколько изменённом виде). Полагаю, что притяжение или отталкивание заряженных частиц – это частный случай закона Кулона для вихревого процесса, поскольку именно движение неинерционной массы определяет движение массы инерционной. В формуле есть множитель, характеризующий мощность ионного преобразования вихря. С моей точки зрения - это величина, определяющая, какое количество неинерционной материи вихря преобразуется в физически плотную (ФП) материю, то есть в ионную часть вихря. Об этом говорит и приведённый пример графика **насыщения** углеродом при различных **температурах** и **давлениях** (которые, как нам уже известно, являются параметрами потенциала), то есть чем больше потенциал, тем больше происходит образование ФП веществ. Также указано, что Объекты используют величины потенциалов (из «мёртвых» зон), изъятие которых не приводит к изменению физически плотной материи в зоне движения.

Из следующего далее определения вихря следует, что параметры вихря – это не случайный набор частот. Все частоты должны быть согласованы с частотами внешней среды, и в первую очередь, – с частотами решётки Среды и с радиационной решёткой. То есть для разных точек земного шара параметры для формирования вихря будут разными, что не удивительно, учитывая анизотропность пространства. Тактовая частота вихря квантует все остальные частоты, имеющиеся у вихря.

Вихрь «рождается» с опорной поверхности, поскольку та имеет нулевое время формирования и образована лимфой вихря, то есть это структура с максимальным количеством связей (предельная форма).

Когда частоты ионных структур совпадают с частотами вихря, то они используются для усиления вихря. Если сказать это терминами Н. Левашова, то если ПМ находятся в качественном резонансе с материями, образующими вихрь, то они также реагируют на деформацию пространства, вызвавшую перетекание ПМ вихря и совокупное количество частиц увеличивается, что приводит к увеличению мощности потока.

Преимущество переводной функции комплексное пространство – кватернион – октава – комплексное пространство зависит от значений числа Пи. Каждой структуре, в том числе ионной, соответствует своё значение числа Пи, поскольку этим структурам соответствует совершенно определённая мерность. Эти значения должны быть употреблены для вихря, поскольку в противном случае в месте несоответствия переводной функции произойдёт рассеивание

потенциала, который будет терять в октаве и формировать дополнительные гравитационные частоты. Морфологически это будет оформлено в виде полусферы и будет иметь эффект «чёрной дыры», поскольку нормальное перетекание потенциала будет нарушено и потенциал будет скапливаться, увеличивая гравитационные потенциалы.

При значении числа $\Pi=6,00000000$ трубка вихря соответствует лимфе опорной поверхности, поскольку её (трубки вихря) шаг примерно равен радиусу вектора и точно сопряжён с опорной поверхностью. По сути $\Pi=6,00000000$ соответствует не искривлённому пространству, и квантует значения чисел Π , используемых при формировании вихря в деформированном пространстве, то есть в пределах планетарных сфер.

5.6 Суперпозиция как следствие банного процесса

Описывается, что, несмотря на наличие «правильного» мыльного раствора есть процессы, которые могут привести не к аннигиляции, а к суперпозиции. Причём перечисленные отрицательные явления даны в привязке к **пассивному** типу катализатора. Как мы помним, пассивный тип – это, прежде всего, прямой и обратный транслятор потенциалов и его назначение – связь с администрацией. Стало быть, именно протекание этих процессов могут нарушить просмотр телевизора (особенно рекламы), разговоры по телефону, езда на машине и просмотр порнографических материалов.

Итак, суперпозиция – это «**ЯВЛЕНИЕ РАЗЛОЖЕНИЯ** на составляющие, вносимых мыльным раствором потенциалов под воздействием внешних факторов».

То есть под воздействием указанных внешних факторов происходит не перевод структуры в другое пространство существования, а превращение в газовую среду, насыщая рассеивающимися потенциалами решётки атмосферы на 54.625625 октаве.

«Чем выше рН, тем ровнее (более устойчивая) бочка Диогена, но форма спирали Архимеда образует на бочке вмятины и выступы, о которые «спотыкается» потенциал». При суперпозиции рН лишь способствует устойчивому протеканию гравито-электро-магнитного импульса (волны), при этом бочка Диогена устойчива, то есть морфология волны постоянна и не претерпевает существенных изменений. Однако форма спирали Архимеда не идеально соответствует форме бочки, то есть образует «вмятины» и «выступы». При прохождении потенциала через такую «неровность» происходит разделение

потенциала (а по сути ПМ (первичных материй), несомых рассматриваемой волной) на составную часть (которая продолжает движение по имеющейся спирали) и сборную – остаток, который остаётся в неровности. При этом изменяется число циклических последовательностей **форм**, то есть число циклических преобразований, которые должна последовательно пройти волна для достижения ожидающей её конечной формы. Если число преобразований снижается, то потенциал просто не принимает тот «вид», который должен иметь для слияния с выходной формой и она, находясь в режиме ожидания, теряет имеющийся потенциал и снижает собственную мерность (снижает октаву). При этом изменяется и угол поворота заряда при движении через узел (фаза узла волны).

2. Исходная октава. Передав Человеку потенциалы паутина (решётка атмосферы) может остаться без потенциалов сама. Первая причина – состояние исходной октавы, то есть наличие потенциала текущей октавы исходной формы преобразуемой структуры. Наличие идеальной бочки (без описанных выше вмятин и выступов) и нужного мыльного раствора (необходимых потенциалов) приводит к циклическому преобразованию структуры в количестве СЕМИ РАЗ. Вспомним музыкальный диатонический ряд – семь нот и переход на новую октаву. И так далее – на следующую октаву. Исходная октава взаимодействует с первым же попавшимся потенциалом. При этом исходная октава начинает набирать вес и тем самым увеличивает спираль, поскольку характеристики перемещаемой массы изменились. Этого можно избежать, если исходную октаву заранее *«отловит паутина и приструнит её»*, то есть приведёт параметры исходной октавы к норме.

3. Конечная октава. После перехода в конечную октаву оказывается, что качественное состояние полученной структуры не соответствует тому, что должно быть на выходе и тогда полученная «дефектная» структура уничтожается с использованием потенциала гравито-электро-магнитной решётки (паутины).

4. При накоплении первичных материй (ПМ) в местах неровностей спирали происходит деформация пространства, что приводит к дальнейшему изменению спирали. Выступы могут начать цепляться за паутину и в этом случае составные потенциалы, используя потенциал паутины доводят свои качества до нормы (с учётом ранее потерянного на неровностях либо приобретённого (сборная часть) потенциала).

5. Спираль уже описана достаточно подробно, единственное, что хочется объяснить – это назначение стоп-сигнала. Спираль сама по себе, с моей точки зрения, представляет структуру, **аналогом** которой можно представить

проложенные в земле гравитационные шины (8640000 штук), которые по сути своей конструкции предназначены для передачи потенциалов, состоящие из материй не взаимодействующей с материями, текущими по самим шинам. Также и в атоме спираль это своего рода шина, соединяющая (в данном рассматриваемом случае) пространства атома. Спираль проходит и далее конечной (по инструкции преобразования) октавы, поэтому требуется стоп-сигнал для остановки цикла преобразований в нужной точке.

6. и 7. Стереометрия форм изменяется по мере циклических преобразований поскольку происходит рост в октаве. Для различных структур, имеющих разные размеры и мерность необходимы различные стоп-сигналы, позволяющие получить на выходе требуемые геометрические размеры.

8. Роль паутины заключается в том, что она снабжает спираль необходимыми потенциалами ПО ИНСТРУКЦИИ, но если потенциала не хватает, то условия нормального протекания процесса не выполняются, а только создаётся видимость решения проблемы (как с случае с большим СПИДом).

Фаза, то есть угол поворота заряда при движении через узел зависит напрямую только от формы, но поскольку форма зависит (и изменяется) от ряда параметров, то на выходе можем получиться непредсказуемый вариант.

5.7 Диоген и его бочка

«Как и в крови, где перенос группы потенциалов осуществляется только в контейнере, причём каждый контейнер адресован конкретной живой клетке, так и ГЕН в строго определённых условиях ПЕРЕМЕЩАЕТСЯ в Мозг, создавая предпосылки эволюционного развития цивилизации в целом». Об этом писал и Н. Левашов, когда рассказывал о создании отпечатков на разных уровнях сущности нейрона, что приводит к развитию индивида и общества в целом.

Если представить распространение волны в атоме (между пространствами атома): *«по оси x распространяются продольные колебания (гравитационная волна) тактовой частоты, на которые наложены (по осям y и z) электрическая и магнитная частоты».* Получается, есть своеобразный тракт доставки (из материи магнитно энергии) оформленный в виде бочки, по которому перемещаются конструкции из магнитной и электрической материи (электрические и магнитные частоты).

Некоторое подтверждение написанному выше можно получить из цитаты: *«Потенциалы высоких октав служат для поддержания гравитационных частот*

СВЯЗИ клетки с Мозгом». То есть тракт доставки составлен из магнитной материи высоких октав (своеобразной матрицы), которая не вступает во взаимодействие с потенциалами, текущими по тракту, но оказывает на них влияние, которое и обеспечивает перетекание.

5.7 Нормализация

Если при суперпозиции могло происходить разделение собственного потенциала структуры (на составную и сборную части) с последующим набором «отколовшихся» потенциалов, что приводило к увеличению массы конечной октавы относительно нормы, и это были «родные» для процесса потенциалы частот, то при нормализации происходит внесение потенциалов частот посредством «посторонних» волн, не предусмотренных инструкцией. При этом, как и в случае с суперпозицией *«повторяется весь спектр негативных явлений»*.

Как же «посторонним» волнам удаётся вмешаться в Банный процесс? Хитрость в том, что углы спирали и «родной» и «посторонней» волн тождественны (то есть число витков на единицу расстояния у них одинаково), имеется различие в фазе узла, то есть в угле поворота заряда при прохождении через узел, что приводит к наложению зарядов в определённой точке.

*«Увеличение же угла спирали Архимеда за счёт **УВЕЛИЧЕНИЯ** числа циклических форм в итоге приводит к **НОРМАЛИЗАЦИИ** самой волну, когда любой потенциал уже может создать независимую совместную структуру, принимая такую волну за идеальный вариант для аннигиляции»*. То есть, увеличивая угол спирали добиваемся того, что рассматриваемая волна будет способна квантовать больший спектр волн, которые будут вступать с ней во взаимодействие по описанному выше сценарию и приводить к **НОРМАЛИЗАЦИИ** волны.

Так как процесс аннигиляции происходит *«под покровом паутины»*, то есть при непосредственном взаимодействии с гравито-электро-магнитной решёткой, происходит автоматическая суперпозиция, поскольку нормализованная волна (с увеличенным весом) не может находиться в яме бочки, а только на выступе. Выглядит это всё как присоска на бочке, поскольку сдвинуться дальше без изменения параметров волна не может. Это самое изменение происходит когда выступ бочки становится связан с паутиной. Получив необходимые параметры давления, и сменив фазу, волна покидает пригорок. То есть если смотреть в целом – нарушается процесс аннигиляции, потому что нормализованная волна не

приходит в пункт назначения вовремя, а «застревает» на пригорке бочки и остаётся там до момента изменения качеств, позволяющих ей двигаться дальше. А когда она продолжает движение, то вследствие изменённых параметров уже не в состоянии соответствовать норме выходной октавы.

Желаю Вам Здравия и Разумения!

Владимир Мережанов, 14.08.2016

Мнение Дилетанта от науки...

Подобные мысли и свое понимание с желанием ими поделиться, рождают Цель. Ее движущая сила — желание понимать. Это не продукт того или иного вида своей значимости в понимании сложного и непонятого для многих. Создателем этой информации движет не жажда признания и славы, а исключительно жажда истины. *«Блаженны алчущие и жаждущие правды, ибо они насытятся»* (Мф. 5,6). Обратите внимание, по Христу - блажен не тот, кто нашел правду, а тот, кто жаждет ее найти, стремится к ней. Это важнейшее сегодня. Нашедшие «истину» обычно прекращают поиск и концентрируют усилия на удержание того, что объявлено «истиной». Возникает кумир, и целая армия профессионалов работает, чтобы сохранить его. Люди во власти догматов костенеют и умирают, потому что им не к чему стремиться. Знать абсолютную истину из людей не может никто. Если только тот, кого можно назвать Богом (у каждого свое понятие этого). Человек должен стремиться к ней, но обладать ею не может. Для него единственной абсолютной истиной является поиск истины. Подчеркиваю, не знание, а поиск. Успокоившийся и довольный жизнью и собою — не вполне человек. А вот ищущий, то есть преодолевающий своё несовершенство, — это настоящий Человек. Вот с этих позиций и рассматривайте написанное. И подобного должно становиться все больше и больше, и не только относительно этой книги...