

Глава 2. Физика банного процесса

*«Верите ли вы в Бога?» – спросили меня.
«Мне это не нужно. Я ЗНАЮ!» – ответил я.*

Я всегда считал, что **Человек отличается от животного и растения не тем, что он хочет, а тем, что́ он хочет**. Объект хотения Человека лежит в плоскости его желания владеть определённым объёмом знаний, получив его из огромного моря информации. Объять такой объём информации позволяет Разум. Сама по себе информация всем открыта, но **ЧТОБЫ ПРЕВРАТИТЬ ЕЁ В ЗНАНИЕ, НУЖЕН РАЗУМ**.

Беда многих людей заключается в том, что они не понимают глобального смысла происходящего. Об этом очень хорошо рассказал **Н. Левашов** в первом томе своей книги **«Зеркало моей души»**. Глобальное понимание всегда лежит за рамками известного и умопостигаемого. Это тайна, перед которой Человек останавливается подобно бумажному кораблику перед скалой. Заглянуть в будущее могли пророки и те, кто обладал возможностями это сделать. Их никогда не понимали. Так же, как до сих пор не все понимают то, что говорили и писали Н. Левашов и А. Хатыбов. Описываемая ими картина выглядит настолько фантастичной, что напоминает бред сумасшедшего, как считают многие. Впечатление усиливается за счёт того, что будущее им пришлось описывать в терминах настоящего. Люди способны фантазировать только в рамках известного им. И подтверждением этого могут служить две главы третьего тома **«Зеркало Моей Души»** написанные перед «уходом» Н. Левашова. Мы смотрим вокруг себя и видим разные предметы. Но между этими предметами и нами **ВСЕГДА СТОЯТ ПОСРЕДНИКИ** – наши чувства (обоняние, осязание, вкус, слух и зрение). Наш глаз получает информацию из внешнего источника и по «нервным» каналам доводит её до Мозга в виде импульсов. В голову непосредственно попадает не стул, на который мы смотрим, а набор импульсов, которые Мозг расшифровывает в образ стула. Правильно Мозг расшифровывает или нет, мы не знаем, но мы **ВЕРИМ, ЧТО ПРАВИЛЬНО**. Найти подтверждение этой вере нельзя.

Читатель, наверное, обратил внимание на то, что чем больше наука узнаёт о мире, тем шире становится область незнания. Всё относительно, приблизительно и сомнительно, ничего полностью познать нельзя, даже самую маленькую пылинку, не говоря уже о живой клетке или деятельности Мозга. Но при этом люди, вопреки собственной логике, **ВЕРЯТ, ЧТО МОЖНО ПОЗНАТЬ ВСЁ**. На то, что эта вера жёстко противоречит природе, не обращали и не обращают внимания. Наука приобретает авторитет религии, чьи носители верили и до сих пор верят, вопреки здравому смыслу, в её способность потенциально познать всё. Однако размах мысли большинства людей никогда не выходит за рамки «посадить дерево, построить дом, воспитать ребёнка». Всё это, безусловно, прекрасно, но кто-то должен думать о посадке лесов, строительстве городов и воспитании народа.

Про современную науку мы ещё поговорим, и подробно. Без этого не будет понимания того, как и в какую сторону **«копать Лопатой познания»**, но, прежде всего, – где же эту **«Лопату»** взять?

Единственное моё преимущество перед многими, на которое я претендую, – я всегда мыслил и судил о происходящем самостоятельно. И не только потому, что Левашов **«сводил меня в Баню»**.

Мы живём в эру эпохальных открытий и событий. С полным перечнем этих событий можно всегда ознакомиться в интернете или по **ТВ**. Но **ТВ** лучше не смотреть, потому что потом придётся **«идти в Баню»**, а туда после таких просмотров могут и не взять. Но даже если и смотреть ТВ, восторгаясь: сегодняшней деятельностью Президента страны, Правительства, Олимпийского комитета, ООН, ЮНЕСКО, правительственных учреждений, религиозных мероприятий с «Дарами Волхвов», «мощами чудотворцев», привезённых из далёкой страны (хотя и свои такие же есть), научно-исследовательских институтов и высших учебных заведений, известных учёных, преподавателей, специалистов, государственных и общественных деятелей, лауреатов Нобелевских, международных и государственных премий в таких областях, как информация, информатизация, информациология, физика, химия, математика, биология, астрономия, медицина, история, социология, экономика, компьютерные науки, политика, философия, культурология, информациологические ресурсы и технологии, средства массовой информации, информациологическая безопасность, и т.д., – **ВСЁ РАВНО, ПРИДЁТСЯ «ИДТИ В БАНИЮ»**. Сегодняшние наши знания и познания уйти от этого не помогут.

Сегодня многие (благо, есть интернет, в котором можно «и душу излить», и себя выразить, и других поучить) бросились рассуждать о Вселенной, высшем разуме и вообще, – вопросы мельче вселенских не рассматривают. С пеной у рта кричат они на всех углах: «**Мы читали Н. Левашова! Мы несём в «массы» его гениальные новые знания! Нам ничего более не нужно, потому что мы – знаем! Мы все его ролики в YouTube смотрели, и не один раз!»** Другие тоже кричат: «**А мы и Н. Левашова** познали, и **А. Хатыбова** читали (некоторые добавляют: «...и **Н. Морозова**»). И теперь – нам всё понятно, но «сложить эти познания» с трудами **А. Хатыбова – невозможно!** Один противоречит другому. Один – про Сущность, другой – про Мозг (да ещё и про сперматозоидов). Картина мироздания не складывается!» Правда, появлялись знатоки «**Неоднородности Вселенной**» (для тех, кто не в курсе – книга Н. Левашова «**Неоднородная Вселенная**») с лекциями и семинарами для последователей. Но почему-то ни один из «организаторов», «знатоков», «учеников и «последователей» никогда и никому не указал и не рассказал (сокрытые знания?), что явилось причиной создания Вселенной (хотя бы – по Н. Левашову) и не является ли сама Вселенная отходами другого процесса (хотя бы – по А. Хатыбову)?

По мнению А. Хатыбова, с которым я полностью согласен (а дело читателей – самим в этом разобраться), – причиной создания Вселенной явился «**Пожар в Бане**» в условиях отсутствия «**Инструкции по её эксплуатации**». И добавлю – с учётом использования «**Веника и Лопаты**», что «согласуется» с концепцией Большого взрыва и образованием сферы Хаббла, ***чтобы остальной Космос не мог вмешиваться в процессы создания живой клетки из пыли, а также однородности Вселенной.***

Конечно же, к этому уместно приложить:

- **Инструкцию №1** (в 6 томах с 1 приложением под названием «**Инструкция по Банному делу**» А. Хатыбова),
- **Инструкцию №2** (в 10 книгах «Источники Жизни» и двух томах «Сущность и Разум» Н. Левашова) и
- **Приложение** под названием «**Знания от На_Чала**» (группы авторов) и, конечно же, эту книгу, если дочитать её до конца.

Некоторые выдержки из этих инструкций предлагаются вашему вниманию. Нужно подчеркнуть, что базовый материал по математике,

физике, химии, биологии, медицине и небесной механике лучше всего изложен:

- в трудах **Н. Левашова** («Последнее обращение к Человечеству», «Неоднородная Вселенная», «Сущность и Разум», «Возможности Разума»);
- в монографии **А. Хатыбова** («Холодный ядерный синтез», где раскрыты и детально рассмотрены вопросы работы **Системы жизнеобеспечения Земли**);
- в статьях, опубликованных на сайте <http://rnto.club>;
- в сборнике **«Знания от На_Чала»**, который также объяснит, что такое **Программы «СветЛ»**, их основы, возможности и всё, что с ними связано.

Следует также определиться с применённой терминологией, дабы не ввести в заблуждение уважаемых читателей в процессе познания.

1. К понятию **«БАНЯ»** следует отнести **СПОСОБ ИЗМЕНЕНИЯ СТРУКТУРЫ ЖИВОЙ КЛЕТКИ И СТРУКТУРЫ МОЗГА** в течение достаточно короткого времени.

2. К понятию **«ВЕНИК»** следует отнести **ВОЗМОЖНОСТИ ГЕНЕРАТОРА «ТЁМНОЙ МАТЕРИИ»**, созданного Н. Левашовым, и возможности Программ «СветЛ» способствовать изменению (оздоровлению) структуры живой клетки и структуры Мозга в течение достаточно короткого времени.

3. К понятию **«ЛОПАТА»** следует отнести **ЛИЧНЫЙ ТРУД ИНДИВИДА**, которому посредством нахождения, изучения, познания и «применения» инструкции №1, инструкции №2 и Приложения, а также данного базового материала, предоставляется возможность «перейти» из категории **ЛЮДИ** в категорию **ЧЕЛОВЕК** в течение **ДОСТАТОЧНО КОРОТКОГО ВРЕМЕНИ** (зависит от величины Лопаты и умения трудиться ею). С точки зрения познания, в этих вопросах бессмысленно сосредотачиваться на изучении фактов. Я предлагаю сконцентрировать усилия на понимании целого и через эту призму смотреть на частности. Н. Левашов напоминал, что нельзя на основании видения проблемы, как верхушки айсберга, делать какие-то



выводы. Выводы можно делать только тогда, когда видишь проблему (весь айсберг) целиком!

Когда мы с Николаем Левашовым в наших беседах затрагивали подобные темы, он очень корректно говорил о людях, которые считают Мир столь огромным, что **НЕ ВЕРЯТ** в свои возможности Познания. **НО ВЕРЯТ** в тех, кто, по их мнению, знает его лучше многих. Верят в иллюзию существования сверхчеловека, способного за них решить все их проблемы. Они не понимают, что Человек, познавший мир и скинувший с себя груз иллюзий, оказывается в мире других измерений и остальным трудно, практически невозможно переступить черту, отделяющую его от всех остальных. Он зачастую просто перестаёт существовать для всех в реальном физическом мире. Становится божеством, которому поклоняются и в которого веруют. Как мог, Николай старался переубедить людей в ошибочности их понимания. Мне тоже приходится идти этим путём в разговорах с людьми, которые уже в той или иной степени «столкнулись» с трудами Левашова, начав их познавать. Сейчас большинство из них пытается каждую **НОВУЮ** информацию по конкретному вопросу **СВЕРИТЬ** с информацией Николая. Но это – «построчная» проверка или сверка, и она **НЕ ВЫЯВЛЯЕТ** всей картины. Нужна цельная картина, тем более сегодня, когда события, происходящие на наших глазах, столь стремительны. Я всегда стараюсь для себя смотреть несколько «экранов» и видеть всю информацию, которой владею или которую мне передают.

2.1. Предбанник

С понятием **Веник** мы разобрались, он крайне полезен как в наличии, так и в применении, ведь все мы знаем, что у большинства Мозг располагается под черепной коробкой, и поэтому пространство исследований известно и не требует значительных затрат на складирование отдельных элементов предмета научных исследований. Но базовой энергетической константой современной науки до сих пор является **ЛОШАДИНАЯ СИЛА**, (1 Л.С.=746 (745,7) ватт, можно взять значение $745,85 \pm 0,15$, так как пока не выяснено, чем английская лошадь отличалась от американской), поэтому всё, что относится к научному описанию, является **«ЛОШАДИНОЙ ГРАМОТОЙ»**, и все

научные представления рассматриваются **С ТОЧКИ ЗРЕНИЯ ЛОШАДИ**.

Из справочника **Дж. Эмели** (элементы) известно, что современный человек в среднем (при весе 70 кг) состоит из: кислорода – 43 кг, водорода – 7 кг, углерода – 16 кг, фосфора – 1,5 кг. Остальная таблица химических элементов присутствует в нём в миллиграммах, в том числе и залежи урана.



На начальном этапе, тщательно перемешав водород, углерод и кислород и добавив в виде специй все элементы таблицы Менделеева, **получили живую клетку**. Секрет «специй», в отличие от секрета «кока-колы», был со временем утерян, но сама клетка сохранилась и может «похвастаться нарядом» из Нильсбория и Курчатовия. При создании живой клетки, конечно, никаких высоких технологий не требовалось: исходные составы толкли в ступе и затем подогревали до нужной температуры (не ниже температуры испарения вольфрама).

Смешно, конечно же, но это было именно так, потому что если нет понимания мира, никакого действия совершить нельзя. Вернее, так: действие совершить можно, но оно будет бессмысленностью. Представьте: вы оказались в пространстве, где всё иное. Вы не знаете, чего опасаться, к чему стремиться и т.д. Всё вокруг чудно, фантастично и непонятно, как у Алисы в Стране чудес. Нет аналогий со знакомой действительностью. Вас тащит поток событий, и вы понятия не имеете, как ему сопротивляться. Так бывает во сне, где ничего не можешь сделать, потому что ничего не понимаешь. Свобода проявляется в действии. Действие проявляется в выборе. Если нет выбора, значит, нет свободы. Чтобы выбирать, нужны знания. **ЗНАНИЕ ЕСТЬ СТРУКТУРИРОВАННАЯ ИНФОРМАЦИЯ**. Чтобы превратить информацию в знание, её нужно разложить по полочкам, отнеся одну к вредной, другую – к полезной, третью – к бесполезной, четвёртую – к непонятной и т.д. Тогда рождается знание, позволяющее определить: к чему стремиться, чего избегать, что игнорировать. Правильность знания – вопрос относительный (область веры). Мир можно понимать неправильно и быть свободным. Главное в разбираемой ситуации – не правильность, а масштаб знания. Свобода возникает, если масштаб

знания не ниже минимума. Если ниже, то вместо свободного действия будет механическое, зависимое от чужого понимания, случая или хаоса. И вот тогда и возникло это «понятие», что нужно брать ступу и толочь в ней исходные составы. При этом можно было опираться на то, что, согласно последним фундаментальным исследованиям, «человек, как и вся Вселенная, характеризуется пятимерной системой измерения и семью состояниями: **твёрдое, жидкое, газообразное, плазменное, информационно-физический вакуум, информациогенный вакуум и информациоген**». То есть живая клетка Человеку больше не нужна. Есть, правда, скромные высказывания биофизиков **Эдинбургской школы** (Англия), располагающих временными характеристиками развития ДНК. Они ещё в 80-х годах показали, что **для мутации генома обезьяны в геном Человека необходимо время, превышающее весь возраст Земли (более 4,5 миллиарда лет)**. В то же время, математик **Чандра Викрамасингх** и астрофизик **Фрейд Хойл** (работали совместно) пришли к выводу: **«скорее ураган, пронёсшийся по свалке старинных самолётов, соберёт из кусков лома новёшенький суперлайнер, чем из своих компонентов случайно возникнет жизнь»**. Изложенный ниже материал претендует на ознакомление не только с точкой зрения нетрадиционного подхода, но с учётом последних научных достижений.

Современный человек давно живёт в искусственной природе. Его формирует поток информации, генерируемый этой природой. Электричество, газ, свет, вода, канализация, продукты в магазине стали для человека такими же обыденными явлениями, как для зайца в лесу деревья, ручей и грибы. Заяц не задумывается, откуда берётся всё это добро. Современный человек тоже не думает, откуда в розетке электричество, а в магазине продукты. Для него это такая же данность, как солнечный свет или воздух, а тут ему предлагается **разобраться с Баней во всех тонкостях и подробностях**.

2.2. Разберёмся с Баней

Всем известно, что такое **Баня**. Многие её видели, а некоторые даже пользуются. Известно, что после посещения **Бани** «крыша может уехать», и вы можете оказаться в другом городе. Не существует в

истории цивилизации более коварного изобретения, чем **Баня**, Потому что, как говорил и писал Александр Хатыбов, и с этим трудно не согласиться:

- **во-первых**, никто не знает, что можно отнести к понятию **«БАНЯ»**;
- **во-вторых**, даже многовековое использование **Бани** не даёт ответа на вопрос – что изменяется в организме человека после посещения **Бани**;
- **в-третьих**, какую **Баню** лучше посещать: ту, которая **формирует у человека раковые клетки**, или ту, которая **способствует образованию сахарного диабета**? Эта дилемма может оказаться неразрешимой даже в условиях бурного развития прогресса и информационных технологий в различных областях науки и техники.

Ещё раз вернёмся к применённой терминологии. К понятию **«БАНЯ»** следует отнести **способ изменения структуры живой клетки и структуры Мозга** в течение достаточно короткого времени. Косвенные результаты (уменьшение веса тела, освобождение пор от жировой защиты) только усугубляют интерес к бане.

Баню можно устроить и на борту космической станции (там предпочтительнее русская баня по-чёрному), от которой можно спастись, выбравшись за пределы корабля без скафандра.

Рассмотрим вкратце классификацию известных современных бань.

1. Русская баня по-чёрному и по-белому.
2. Финская баня.
3. Арабская баня (изобретение приписывают евреям).
4. Римская баня.

Приведённая классификация **Бань** – для обывателя, или аборигена, который не знаком с **Баней** и которого необходимо туда затащить, используя при этом даже рекламу и секс-шопы. Абориген может, конечно, потом обнаружить отсутствие Мозга, но этот факт не должен его беспокоить, так как за всю историю развития «банного дела» этот вопрос никого не беспокоил и не вызывал нареканий даже в условиях отсутствия настоящей инструкции.

Дополнительно к «Бане», для более глобального представления о ней, можно отнести:

5. Люстру Чижевского (электрический стул).
6. Барокамеру.
7. Автомобиль (страна-производитель роли не играет).
8. Любое замкнутое пространство с включённым электропитанием (например, 50 Гц, что крайне популярно на просторах России).
9. Электроимпульсные приборы и технику, используемые при диагностике и лечении (особенно, Мозга).
10. Колебательные контуры, построенные по законам формы (лайтинги).
11. Радиотелефон, как самый экономичный прибор для отключения Мозга (в простонародье – гантель для Мозга).
12. Системы, построенные на магнетроне.
13. Самолёт, космический корабль.
14. Море.

Дополнительный список – не для аборигенов, они должны сначала **пройти первые 4 пункта**, и только потом по вкусу выбирать то, что навяжут.

Баня предназначена человеку (предполагалось, что она будет им использована сразу после отпадания хвоста и хватания палки). Никто не пытался использовать **Баню**, например, для купания слона или даже кошки. Сами животные особо щепетильно относятся к своему Мозгу и не стремятся самостоятельно использовать **Баню**.

Итак, зачем нужны Бани? Это известно всем – распарить кожу так, чтобы смыть отходы клеток и грязь, убрать эпителиальные клетки, не желающие принимать участие в производстве потомства «Царя природы» (читаем – человека), а также изменить баланс тепла таким образом, чтобы ещё и вес сбросить. Строят бани в основном из дерева. Но здесь целесообразно рассмотреть ряд вариантов.

Деревянная баня

Баня экологически чистая, насекомые при температуре выше **37,5°C** успевают спрятаться в щели и вылезают только на свежeweымытое тело, поэтому не существует опасности их потерять. Однако деревянные бани почему-то часто сгорают, и насекомые могут не успеть вернуться, что чревато более крупными финансовыми затратами, чем стоимость сгоревшего белья и самой бани. **С ненаучной точки зрения** самовозгорание бани происходит потому,

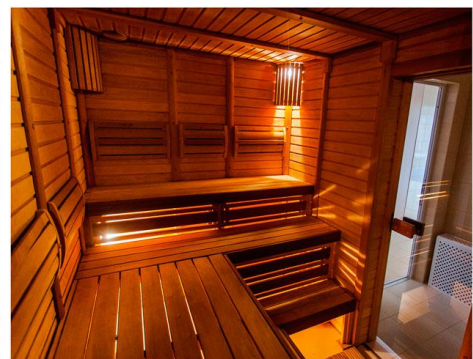
что дерево имеет свойство «набирать» потенциалы воды, и при достижении **124% нормы** (предельное состояние разрушения решётки структуры дерева) происходит как бы «схлопывание» решётки с потерей ряда частот на **44,375375 октаве** с формированием решётки на **54,375375 октаве (сажа)**. Разность – потенциалы на **48 октаве**, – хорошо видны невооружённым глазом **в виде фейерверка (огня)**. Обратное преобразование, как правило, затруднено. Можно, конечно, «измерить», сколько лошадиных сил выделяется при сгорании одной средней бани. В октаве это значение в точности соответствует энергетическому запасу воды, прошедшей соответствующие преобразования.

Известно, что лес горит после дождя (это мы с вами наблюдали и наблюдаем в Сибири с 2015), а баня – после мытья.

Бани бывают русские и финские. Нет бань, например, африканских. Вполне возможно, что в Африке были бани, но без банщика, и отсутствие чувства времени при всём блаженстве от получаемого удовольствия не позволяло аборигенам вовремя выскочить, им приходилось участвовать в фейерверке, о чём свидетельствуют даже их цвет кожи и обычай плясать вокруг костра. Это нетрудно заметить, если не лениться.

Русская баня

Бывает двух типов – чёрная и белая. Банька по-чёрному безопаснее, так как потенциалы, предназначенные строению бани, частично расходуются на поддержание огня, поэтому бани по-чёрному



горят на 30% меньше, чем «по-белому». В любом случае, особенность русской бани – это **ПЕРЕСЫЩЕННЫЙ ПАР ПРИ ВЛАЖНОСТИ 100%**. Этот пар можно получить в любых условиях (огонь – под кастрюлей с водой, пар – над ней).

Небольшое замечание

При таком способе получения пара обнаружен ряд интересных особенностей:

- кастрюля должна быть всегда на 3/4 заполнена водой – в первую очередь, испаряются так называемые «лёгкие» фракции, и пар содержит **49,225225** октаву, что благотворно действует на лёгкие, **восстанавливая память лёгких**;

- если используется вся вода из кастрюли (на пар), то тяжёлые структуры, обладая более высокой октавой, например, **77,450450**, могут вызвать «отравление» Мозга, а при частом использовании бани – и к его разрушению;

- в бане рекомендуется использовать не только мыло – необходимо мыло снимать только кислым раствором (правда, при этом насекомые не захотят возвращаться обратно);

- после русской бани обычно «употребляют» водку, чтобы дать возможность высокочастотной доле живой клетки сохранить баланс и не загружать мочевой треугольник;

- вместо кислого раствора **можно использовать холодную воду или снег**, но снег в баню не носят, а валяются и обтираются им уже на улице. Если остатки кислого раствора вылить на деревянную конструкцию бани, то вероятность её самовозгорания будет немного меньше.

В отличие от других типов бань **русская банька НЕ ИЗМЕНЯЕТ ВОДНЫЙ БАЛАНС ЖИВОЙ КЛЕТКИ**, если знать, в какой последовательности использовать банные принадлежности и растворы или быть участником **Программ «СветЛ»**.

Финская баня

Финская баня, или сауна – наиболее распространённая баня. **Во-первых**, они горят чаще, чем русские бани, и даже **Программы «СветЛ»** от этого не спасут. **Во-вторых**, нет смысла париться при температуре **ниже 123°C** – воды в парилке нет. Главное отличие от русской бани – это способ получения пара: в финской бане вся вода выливается на раскалённые камни, более 75% потенциалов частот

такого пара – высокочастотные. Эти потенциалы могут как дополнить потенциалы живой клетки, так и суперпозировать эти потенциалы, ликвидируя некоторые её частоты, в результате из живой клетки **можно получить свеженький вирус с заданными свойствами или РАКОВУЮ КЛЕТКУ**. Кроме того, финская баня используется для «сгонки» веса тела. Однако обольщаться здесь нельзя. Живая клетка тоже состоит из воды, и суперпозиция потенциалов приводит к уменьшению воды в клетке (уменьшению общего веса). Здесь и «зарыта собака». Хорошо это или плохо, подумайте сами, если вас уже пригласили в **Баню**.

До посещения финской бани живая клетка сбалансирована и сформировала тот ионный осадок, **который сокращает её жизнь**. Изменив в финской бане водный баланс живой клетки (после парилки, как правило, бросаются пить воду, пиво и т.д.), клетка получает свежие потенциалы при большом угле скольжения, которые немедленно начинают формировать дополнительный ионный осадок до того момента, пока не будет получен водный баланс клетки. То есть, **частое использование финской бани приводит к БЫСТРОМУ СТАРЕНИЮ ОРГАНИЗМА, изменению частот связи Мозга**. Однако высокая мода на сауну и её эффективность, особенно при деловых встречах, не позволяет серьёзно воспринимать некоторые неудобства, которые могут возникнуть через несколько месяцев или лет. Известно, что **отсутствие Мозга даже у крупного руководителя серьёзных нареканий не вызывает**.

К отдельной категории следует отнести **арабские бани**. Учитывая африканский опыт использования бани, вредность финской бани и отсутствие снега для организации русской бани, в некоторых арабских странах ходят в баню один раз в год. Баня – это корыто, заполненное водой. В корыто можно ложиться прямо с одеждой и под ласковым Солнцем нежиться в том же водном растворе, который остался от предыдущего любителя бани.

У этой бани масса преимуществ: она не горит, вода не может растворить всю грязь, поэтому любимая грязь всегда может быть сохранена. Вода не даёт частот, разрушающих живую клетку, то есть она экологически полезна. **Авторство этого вида бани пытаются присвоить себе евреи**, но это только (как и всегда) попытка присвоения особо ценных изобретений.

В древнем Риме использовались бассейны. Бани строили из мрамора. Но мрамор обладает одним неприятным свойством – **он имеет отрицательный потенциал на 61,5 октаве**, и длительное сидение на мраморе при температуре пара **свыше 72°C приводит к ЛИКВИДАЦИИ ПОЛОВОЙ АКТИВНОСТИ**, поэтому после вымирания любителей этих бань, они не получили дальнейшего развития.



Современное развитие науки, особенно в области банного дела, привело к развитию **общественных бань**, построенных из красного кирпича. Эти бани обладают рядом преимуществ:



1. **Они не горят**, по крайней мере, после сгорания деревянной части остов бани можно эксплуатировать и дальше.

2. **Погода** не влияет на любителей бани – магнитная буря сначала проходит через решётку кирпича (основа – **54,625125**) и преобразуется в безобидный отрицательный электрический потенциал. Если при этом влажность 100%, то такая баня – идеальное укрытие от любых магнитных бурь.

3. **Цвет кирпича** определяет соль ртути. Красный цвет предпочтительнее. Известно, что ртуть – основа живой клетки (см. диссертацию, РАЕН) и чем ближе решётка кирпича к **54,00000000**, тем комфортнее будет чувствовать себя живая клетка. **Есть, правда, одно неудобство** – на кирпич нельзя садиться (дальность действия решётки – 3-20 см). На мышах и крысах было замечено, что они избегают находиться постоянно даже **возле тёплого красного кирпича, опасаясь за своё потомство**.

Произведя беглый анализ бани, отметим, что посещение **Бани** без сопроводительных материалов не имеет смысла, поэтому рассмотрим вкратце катализаторы в банном процессе.

В нашем случае **Катализатор (биологический)** – это то, что ускоряет «реакцию», но не входит в состав того, что нам нужно получить. Катализаторы, о которых пойдёт речь, бывают активные и пассивные. **Активные** катализаторы находятся в одной фазе с реагирующими процессами, **пассивные** образуют самостоятельную фазу, отделённую границей раздела от процесса, в котором они участвуют. Для каждого банного процесса эффективны только определённые катализаторы.

2.3. Катализаторы в банном процессе

После трудового дня, насыщенного массой событий и действий, требующих значительных затрат потенциала соответствующих извилин Мозга, необходим короткий восстановительный процесс, при котором Мозг освобождается от лишнего «мусора», а рабочие клетки организма – от посторонних «свидетелей». Урбанизация внесла свою лепту в банный процесс. С использованием технологий XXI века пребывание в **Бане** занимает уже не 2-3 часа, а десятки минут.

К передовым технологиям следует отнести **изобретение катализаторов**, а также **Программы «СветЛ»**, которые тоже являются катализаторами, позволяющими значительно уменьшить время пребывания в **Бане**. В качестве катализатора (многим, конечно, давно известно), например, нередко использование **«кота вместо мочалки»**. Но технический прогресс ушёл настолько далеко, что мне невозможно описать все технические новшества, предлагаемые сегодня для банного процесса.

Итак, катализаторы. Катализаторы могут быть электрорезонансные, магнитные, гравитационные и прочие... Нас интересуют **БИОЛОГИЧЕСКИЕ КАТАЛИЗАТОРЫ**, так как **Мозг Человека создавался из потенциала Земли**, то есть из всего того, что осталось после образования Земли из протопланетной пыли.

Толпы одноклеточных и многоклеточных, до сих пор осаждающие места пребывания Мозга «Царя природы», не могут смириться с мыслью, что они не нужны для активной трудовой

деятельности. По этой причине они стараются убажить Мозг при его отдыхе.

Неленивая часть одно- и многоклеточных (включая и некоторые бактерии и вирусы) сформировала гильдию, способную конкурировать с любыми техническими новшествами в деле помывки «Царя природы». В гильдии, как и в любой партийной организации, всё разделено по принципу «кто не работает – тот ест». Пассивность одной группы и активность другой образуют, с точки зрения эволюционного развития, золотое сечение, характеристики которого и передаются «всем желающим» воспользоваться услугами гильдии. Но **Программы «СветЛ»**, тоже созданные в рамках золотого сечения, могут противостоять этому лучше всякой «мочалки».

«Возьмёмся» за биологические **катализаторы пассивного и активного типа**.

Биологические катализаторы активного типа

Активному типу биологического катализатора при его использовании в банном процессе отводится не развлекательная акция по типу японских гейш, а совмещённая процедура по типу публичного дома, где нет проблем в выборе средств отдыха клиента. Мозг вынужден участвовать в этом процессе, удерживая отдельные извилины от соблазна. Кроме того, за короткое время Мозг освобождается не только от финансов, но и передаёт в дар некоторые ненужные ему в повседневной деятельности потенциалы и частоты. **Биологические катализаторы активного типа предпочитают, правда, высокооктавные частоты**, засоряющие Мозг своим присутствием, приближая его к основам создания, то есть к исходной пыли. А вот **Программы «СветЛ»** этого сделать не дадут. Если, конечно, они **ПРАВИЛЬНО ВЗАИМОДЕЙСТВУЮТ С МОЗГОМ** владельца.

Как только «Царь природы» попадает в поле деятельности активных типов (далее по тексту подразумеваются биологические катализаторы активного типа), там выстраивается очередь, сформированная по признакам группы. Таких групп несколько, и у каждой группы своё назначение. Одна группа отвлекает отдельные извилины Мозга от повседневных забот, другая раздевает извилины, третья ищет всё, что плохо лежит в карманах (то есть в извилинах),

четвертая создаёт видимость благопристойности и так далее. Поэтому следует как-то классифицировать группы активного типа.

Классификация групп активного типа

	Тип группы	Время жизни автономной структуры (халок)	Диапазон частот, октавы минимум/максимум	
1	Административная	0,2	41,875225	44,625375
2	Стандартизация	2,7	45,125125	47,625975
3	Ремонтная	16,2	51,450450	57,375225
4	Обслуживания	224	61,875125	67,375375
5	Транспортная	512	77,225375	81,975975
6	Аварийная	640	85,225375	91,125975
7	Поисковая	720	93,225225	93,375975
8	Охрана	840	93,450450	95,625375

Отметим, что группа 3 включает *доступную частоту 53,375 (гамма-излучение)*.

Для всех групп шаг по диапазону доступных частот квантован в соответствии с несущими частотами живой клетки. Частая смена администрации исключает коррупцию и способствует развитию здорового климата. Учитывая сезонность, группа стандартизации не может использовать стандарты иного времени года.

Наиболее опасной является работа в группах ремонта и обслуживания. Нужно не только успеть заменить недостающие или сбежавшие извилины, подобрать их по стандарту у предыдущей группы, но и записать необходимую информацию (счета по оплате банного процесса, футбольный матч и пр.). Кроме того, необходимо новые извилины выровнять по месту, удалить потенциалы складского хранения и согласовать все работы с требованием администрации. Решение этих «проблем» возьмут на себя **Программы «СветЛ»**, если у посетившего **Баню** они есть.

Транспортная группа, перемещаясь от отдельных извилин к рабочим клеткам, согласует маршруты доставки продуктов питания клеткам и график вывоза бытовых отходов по смете, утверждённой администрацией. Этот процесс длительный и, как правило, внеурочный (может быть продолжен и за пределами **Бани**). Приходится согласовывать капризы рабочих клеток с наличием запасных извилин на складе и возможностями ремонтной группы. В период массовых забастовок рабочих клеток, отсутствия на складе запасных деталей, избыточного количества отходов и т.д. аварийная группа изыскивает возможности скорейшего освобождения **Бани** от

пациента путём отсоединения отдельных структур Мозга от связи с рабочими клетками и с информационным полем. При этом схема отсоединения согласуется с группой стандартизации и утверждается администрацией. «Пациент» выходит из **Бани** вполне удовлетворённым, так как оставшиеся структуры исправно выполняют свои функции. Замены, как правило, производятся из диапазона частот, предоставленных группой стандартизации.

Биологи, например, все эксперименты проводят на мышах, так как Мозг мыши полностью совместим с Мозгом «Царя природы».

Самая большая группа – **это поисковая**. Задачей группы является найти пациента для **Бани**, где бы он не находился. Группа располагает всеми возможностями, включая информационную связь по выделенным ей частотам. Каталог пациентов позволяет отбирать для **Бани** наиболее перспективных (с минимальным количеством замен и максимальным изъятием). Доставкой пациента в **Баню** занимается группа охраны.



Сотрудники группы **НЕ ТОЛЬКО ПЕРЕПИСЫВАЮТ КАРМУ** пациенту, занося туда информацию о немедленном посещении **Бани**, но и следят, чтобы остальные группы не растащили ценности, изъятые у пациента. Каждый новый пациент проходит регистрацию в группе администрации, которая и составляет индивидуальный план помывки. Вот здесь **Программы «СветЛ»** могут оказать неоценимую услугу и либо провести владельца в **Баню** без очереди, либо в **Баню** не пустить.

Структуры активных типов для Земли

Описание структуры активных типов будет неполным, если не указать, что на Земле, в связи с острой нехваткой биомассы, многие функции групп активных типов совмещены. Кроме того, предполагается в дальнейшем использовать общепринятую модель банного процесса, что позволит не загонять пациента в **Баню** раньше времени (или с опозданием).

Отметим, что **банный процесс производится в нейтринном пространстве, куда ранее был закрыт доступ**. Открывшиеся новые возможности позволяют поисковой группе, к которой можно теперь отнести **акул и собак**, активно приступить к работе. Акулы, например, могут проводить агитационную работу на пляжах или у туристического океанского лайнера, а собаки могут просто (выполняя заодно функции охраны)

ЗАПИСАТЬ ИНФОРМАЦИЮ ХОЗЯИНУ о том, что «пора бы и в **Баню** сходить». Этим и ценны собаки, которых любят владельцы и к которым привязываются всей душой. Собаки, обладая возможностью обмениваться опытом по



информационной сети, могут использовать базы данных по генотипам и выбирать тех, кто, с их точки зрения, наиболее нуждается в проведении ремонтных и восстановительных работ, а также в новом информационном обеспечении. Если нет ни собак, ни акул в наличии и под «рукой», крайне целесообразно **применить Программы «СветЛ», и желательно, в виде Комплекса**. Но для этого нужно прочесть и понять то, что я здесь написал. Это несложно, если изначально прочесть **«Сущность и Разум»** Н. Левашова и понять, **ПРИСУТСТВУЕТ** ли у тебя Мозг хотя бы **ВНЕ НЕЙТРИННОГО ПРОСТРАНСТВА**.

Учитывая, что **нейтринная структура Мозга** у собак и акул по программе должна быть выше по октаве, чем у любого пациента, им нет необходимости учитывать капризы пациента – это дело администрации, роль которой могут успешно выполнять бактерии. Новая нейтринная структура бактерий обеспечивает преемственность принимаемых решений в соответствии с новой программой и не позволяет нарушать условия их существования на Земле. Распределение остальных обязанностей будет скоро завершено, накапливается материал для работы ремонтных групп, подготавливается информационное обеспечение (в соответствии с новой программой). Здесь целесообразно заметить то, что в этом принимают активное участие **Программы «СветЛ»**, если вы

являетесь участником этих Программ. Некоторые клетки могут быть не согласны с нововведениями, но есть китайский метод воспитания. Кроме того, никакие забастовки рабочих клеток не могут остановить плановый процесс **ЭВОЛЮЦИОННОГО РАЗВИТИЯ И КОНТРОЛЯ**. Нельзя допускать самопроизвольного деления клеток и создания неуправляемых мутаций.

Особо следует остановиться на группе стандартизации. От режима работы этой группы и подбора кадров зависит всё. Штат группы должен быть достаточно большим, и складские запасы – не ограничены, так как желающих сходить в **Баню** может оказаться предостаточно. Что сегодня и наблюдается повсеместно.

Итак, какие требования предъявляются к группе стандартизации?

Во-первых, идентичность элементов замены, то есть обязательное наличие потенциалов и **частот 56,75 и 58,35**. Каждый складской элемент должен иметь соответствующую бирку с указанием наличия этих частот и инструкцию по их использованию. Копия инструкции имеется у администрации.

Во-вторых, обязательно наличие потенциалов к смежным частотам – **61,5, 63,5, 65,5, 67,5**. Из всего многообразия биоструктур наличием этих запасов обладают **тараканы, крысы и акулы**.

Рассмотрим качественные характеристики биообъектов. Это может стать откровением для читателя, но это именно так. **ТАРАКАН**. Согласно описанию Корнея Чуковского, это – «страшное усатое существо», нагоняющее страх на слонов. В добавление к тому, что о таракане уже было сказано в предыдущей книге¹, его особой достопримечательностью является наличие черепной коробки, в точности копирующей черепную коробку «Царя природы». Согласно законам формы, нет необходимости хранить в таком черепе высокие октавы. Достаточно снизить их в исходном виде на порядок. Кроме того, вскрытие черепной коробки таракана показало полное отсутствие биологической структуры – системы ввода-вывода, что не позволяет сторонним системам воспользоваться складскими запасами. Частоты **61,5 и 65,5** имеются в наличии и могут быть предоставлены «Царю природы» для повседневного использования.

¹ Книга 1, глава 3.4.

Стандартизация под известные свойства с Новой Программой уже сегодня позволяет «Царю природы» **ИМЕТЬ БИОСТРУКТУРУ МОЗГА В НЕЙТРИННОМ ПРОСТРАНСТВЕ**, а освободившееся в черепе место использовать в качестве инкубатора для выращивания полезных организму ионов. Конечно, *тараканов может на всех и не хватить* (тем более, при пуске Программы замены Мозга неизвестно, сколько их потребуется для разовой замены), но администрация всегда найдёт равноценную замену даже путём самопожертвования.



Аналогично тараканам, **Мозг в нейтринном пространстве содержат и КРЫСЫ**, но до пуска программы они вхолостую тратят мощности, накопленные для реализации Программы замены Мозга, создавая вокруг себя «шар страха» и щеголяя перед «Царём природы» с разинутой пастью. Конечно, верхняя октава Мозга у крыс ниже, чем у таракана (и соответствует **58,35**), так как октавы частот не свёрнуты, но в случае отсутствия или нехватки оных их можно временно использовать.



Наиболее ценным качеством, как эталон, обладает **ВОРОНА**. **Во-первых**, она не ползает, то есть её Мозг не боится высоты. **Во-вторых**, Мозг её также в нейтринной структуре, но свёрнут. Мозг вороны крайне полезен сотрудникам банковской сферы (известно, что ворона тащит всё, что блестит, не подозревая о своих скрытых возможностях). Диапазон скрытых **октав** – до **63,5**, что вполне достаточно для основной массы

«Царей природы». Ворона – самая умная из известных пернатых. Это качество позволяет ей спокойно существовать в любой среде.

Всем набором потенциалов и частот по группе стандартизации обладают **АКУЛЫ**, но они привередливы, и администрация не всегда может воспользоваться их любезным отношением. А когда акулы не «привлекаются» администрацией, они задействуются в других процессах и мероприятиях.

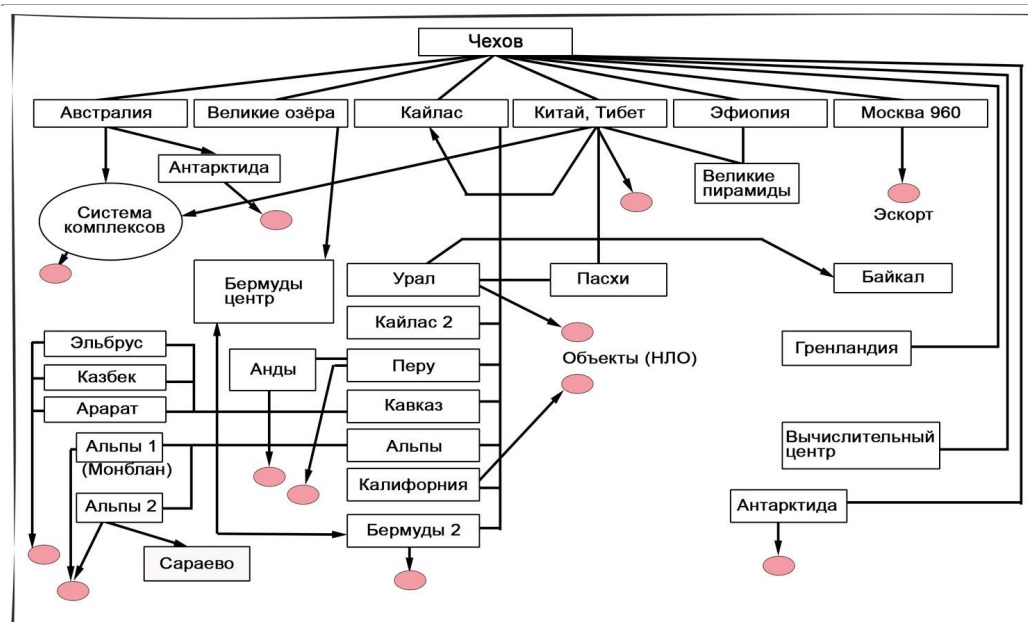
В 1986 году газеты сообщили о том, что акулы повредили волоконно-оптический кабель, проложенный между Канарскими островами. Было даже высказано предположение, что акулы, якобы равнодушные к электрическим кабелям, почему-то нападают именно на волоконно-оптические. Это предположение было, однако, опровергнуто осенью 1987 г., когда американские связисты преподнесли в дар музею естественной истории в Нью-Йорке коллекцию из 350 поломанных акульих зубов, извлечённых из различных кабелей телеграфной и телефонной связи.



Ихтиологи полагают, что **акулы способны ощущать очень слабые электрические поля и находить пищу именно по «электрическому следу»**. В плане житейском понимаем, что вокруг любого подводного кабеля питающий усилители постоянный ток образует электрическое поле, так что агрессивность акул неудивительна.

А что такое **АДМИНИСТРАЦИЯ** и почему у неё нужно спрашивать и ей «докладывать»? Это Система жизнеобеспечения «Царя природы» в рамках Систем Управления на Земле².

² Подробнее см. в Книге 1 «Раскрытие сокрытого» (Интервенция: как это было), глава 1.1.



Системы Управления на Земле

№	Комплекс	Назначение
1	Чехов	Диспетчерский пункт, главный комплекс управления, задание Программ для всех комплексов.
1.1	Австралия	Комплекс по производству изменений рельефа Земли (на суше и на море), приведение в соответствие зимы и лета.
1.2	Антарктида	Главный комплекс установок зима-лето.
1.3	Система комплексов	124 комплекса на Земле, включая Стоунхендж – контроль и изменения поверхностей на суше и в океанах, морях.
2.1	Великие озёра	200 км северо-западнее Нью Йорка. Координация и контроль состояния всех 7909 объектов (НЛО) на материковой части и морского базирования.
2.2	Бермуды, центр	Главный энергетический комплекс для работы всех объектов, контроль за выработкой 60 октавы k-структуры.
2.3	Бермуды 2	Энергетический комплекс выработки 60 октавы k-структуры.
3.1	Кайлас	Главный комплекс управления, коррекции в соответствии с Программой мозга атмосферы и всех генотипов на Земле.
3.2	Китай, Тибет	Контроль состояния атмосферы при коррекции мозга атмосферы и всех каналов связи объектов 560, 520, 500, 440, 960.
3.1.1	Урал	Оболочка Мозга (63 октава) для всех генотипов (от одноклеточных до человека).
3.1.1.1	Байкал	Система аварийного спасения гуманоидов 42, 44 в случае катастрофы.

3.1.1.2	Пасхи	Управление соответствием оболочки мозга и октав от 49 до 59 для всех генотипов.
3.1.2	Кайлас 2	Текущий (еженедельный) контроль Мозга
3.1.3	Перу	Главный комплекс управления, содержания и хранения гуманоидов (для будущего использования).
3.1.3.1	Анды	Контроль всех гуманоидов на Земле.
3.1.4	Кавказ	Главный комплекс контроля, управления «золотым миллиардом» – генотип 42 (отключён) .
3.1.4.1	Эльбрус	Территориальный комплекс – Европейская часть России, Белоруссия, Украина, Болгария – полное управление генотипом 423 (перепрограммирован) .
3.1.4.2	Казбек	Территориальный комплекс – Восточный и южный Кавказ, Средняя Азия, Восток малой Азии – полное управление генотипом 422 (перепрограммирован) .
3.1.4.3	Арарат	Территориальный (первый на Земле) комплекс – малая Азия, Греция – полное управление генотипом 421.
3.1.5	Альпы	Главный комплекс контроля, управления «золотым миллионом» – генотип 44 (отключён) .
3.1.5.1	Альпы 1	Территориальный комплекс – Франция, Испания, Португалия, Италия, Западная Европа – полное управление генотипом 441 (перепрограммирован) .
3.1.5.2	Альпы 2	Территориальный комплекс – Восточная Европа, Германия, Прибалтика, Скандинавия – полное управление генотипом 442 (перепрограммирован) .
3.1.5.2.1	Сараево	Главный энергетический комплекс октавы 53,5 (все виды радиации). Первая атомная бомба разрабатывалась в Германии.
3.1.6	Калифорния	Главный комплекс подготовки нового генотипа – 46 (введён с 2012 года) (отключён) .
3.1.7	Бермуды 2	Энергетический комплекс выработки 60 октавы к-структуры. Ежедневная подкачка Систем трансформации 560 и мозга атмосферы.
4.1	Китай, Тибет	Главный комплекс контроля на Земле, установка нормативов для всех комплексов.
4.1.1	Пасхи	Узел координации контроля через Кайлас.
5.1	Эфиопия	Главный центр контроля и обеспечения трубок связи со спутниками планет (см. спутники планет).
5.1.1	Великие пирамиды	Система подкачки, снятие информации (и передача) со спутников планет..
6	Москва 960	Главный объект Системы Управления (НЛО), все матрицы Мозга 42, 44, 46, Мошиаха. (Отключён).
7	Гренландия	Управление мозгом атмосферы
8	Ирландия	Вычислительный центр. Все виды расчётов. Кстати, Ирландия – 2 место в мире по

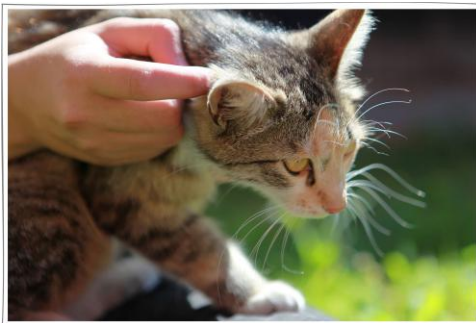
		программированию на ЭВМ. В то же время Ирландия – родина постановок нерешаемых задач.
9	Антарктида	Рядом со станцией «Мир». Переключение режимов лето-зима и сдвиг синхронизации на 1 час (включение 10-25-03-14-45).

Нужно понимать, что **Программы, которые «обеспечивали» решение задач по развитию конкретных генотипов Мозга, изъяты. НЕКОТОРЫЕ КОМПЛЕКСЫ «ОТКЛЮЧЕНЫ» ЗА НЕНАДОБНОСТЬЮ.** Остальные Комплексы, с Новыми Программами, используются в этот самый сложный переходный период и напрямую «задействованы» как администрация в банном процессе.

Запасы Природы, создавшей идеальные стандарты, не ограничены. Дело только **ЗА СПОСОБОМ И КАЧЕСТВОМ ЗАМЕНЫ МОЗГА.** Не обязательно заставлять «Царя природы» тащиться в **Баню**, вколачивая насильно то, что ему ещё рано получать. **Существуют тихие и незаметные способы замены.** Этими способами владеют биологические катализаторы пассивного типа. *Другое дело, если вы являетесь участником «Программ «СветЛ».* Это позволит избежать тараканов, ворон, акул, и не нужно будет «заставлять» участника (даже если он все ещё считает себя «Царём природы») занимать очередь в **Баню**. Возможно, «пустят» и без очереди, тем более в текущее время.

Биокатализаторы пассивного типа

Теперь остановимся на биологических катализаторах пассивного типа. Что такое катализатор пассивного типа? Это, прежде всего, прямой и обратный транслятор потенциалов. Назначение этого типа катализатора – связь с администрацией



(получение инструкций и доклад о проделанной работе), трансляция, убаюкивание (вместо наркоза), расчёсывание и смачивание (омовение). Все эти функции не требуют активной подвижности, и их с успехом могут выполнять биоструктуры, имеющие, как минимум, хвост.

Хвост – это замыкающее кольцо коаксиального кабеля **на 50 октаве**. Кроме выполнения прямых обязанностей этот тип катализатора не должен допускать к Мозгу Человека те структуры, которые могут повредить банному процессу. А их сегодня очень много. Пассивный тип можно, конечно, использовать и по прямому назначению, например, вместо мочалки или щётки для натирания обуви до блеска, а также пакли для затыкания щелей в бане. При использовании в качестве мочалки или щётки для натирания обуви лучше подходит кошка, так как у кота отдельная выступающая деталь может поцарапать кожу «Царя природы» или его сапог. В качестве примера **катализатора пассивного типа лучше всего рассмотреть кошку (кота)**.

Отметим сразу, что если кошку (кота) бросить с высоты, то она (он) приземлится только на лапы. Никто не видел НЛО, летящим вверх дном. То же свойство и у этого типа катализатора, как и в законе «бутерброда», который падает только маслом вниз, – никогда кошка (кот) не падают на бок или на спину.



Первобытные «Цари природы» стремились наряжаться в шкуры именно семейства кошачьих (см. Ш. Руставели «Витязь в тигровой шкуре»). Таким образом они маскировались под невинные существа. Кошки (коты) обладают множеством ценных качеств. **Во-первых**, основное состояние – сонное. Место для сна выбирается исходя из потребностей «Царя природы» – от головы до ног. То есть кошка (кот) не спит где попало, а располагается там, где надо обеспечить максимальный приток или отток потенциалов частот, полученных в инструкции от администрации по данному пациенту. При этом **НЕНУЖНЫЕ ПОТЕНЦИАЛЫ ПРОСТО РАССЕИВАЮТСЯ**. По завершении работы начинается мурлыканье: «приходите, тараканы, я вас чаем угощу», что дословно соответствует приглашению группы стандартизации для выполнения своих функций.

При необходимости что-либо выровнять кошки (коты) используют мощные расчёски, выполненные по схеме биоусилителя. При внешнем осмотре лапы расчёски незаметны, но если потребуется, кошка (кот) выпускает расчёски из-под мягких лапок, оставляя

неизгладимые впечатления на долгое время. Если «Царь природы», убаюканный и безмятежно спящий (не подозревающий о том, что за время сна у **НЕГО ИСЧЕЗЛА ЧАСТЬ МОЗГА**), попытается сбросить кошку (кота), то она (он) мягко и ненавязчиво (с помощью расчёсок) напоминает «Царю природы», что процесс ликвидации его Мозга ещё не закончен, и вертеться не полагается. Если «Царю природы» некогда, он может досрочно вызвать музыкальное сопровождение, почесав у кошки за левым (у кота за правым) ухом, то есть там, где располагается **кнопка передатчика**.

Всё это есть в инструкции, у администрации («**Использование мощных средств**»), о которой я вам расскажу позднее. Кроме того, в инструкции отмечено, что для передачи ненужных Вам потенциалов кошке (коту), её следует гладить от головы к передатчику, а не наоборот.

Несмотря на кажущуюся пассивность, кошачий тип обладает необыкновенной прыгучестью, особенно если замечает, что нужный заряд (потенциал) проплывает мимо. В отличие от сотрудников охраны кошка (кот) не может обнюхать потенциал, чтобы распознать его, имея смещённую решётку зрения, поэтому даже под покровом темноты потенциалу не удастся проскочить незамеченным.

Замечено, что кот сам гоняется за потенциалом, а кошка ждёт, когда потенциал приплывёт к ней. Для безболезненного изъятия потенциалов у «Царя природы» требуется наркоз, для чего с успехом используется несколько песен, распеваемых кошкой (котом). Хоровое исполнение этих песен практикуется котами, кошки в хоре не выступают – стесняются. Хоровое исполнение практикуется один раз в год – в марте, когда требуется, чтобы «Царь природы» не спал в период интенсивной работы Системы Жизнеобеспечения. Конечно, кровожадность «Царя природы» не имеет границ. Можно судить по поговорке «...а потом – суп с котом». Неся безропотно свои обязанности, кошка (кот) влачит жалкое существование, о чём они регулярно сообщают администрации.

Периодически кот настраивает передатчик, смачивая его слюной и слезами. Со стороны это кажется пустым времяпрепровождением («когда коту делать нечего...»). Как правило, пассивный тип снабжён мощной приёмной системой (частая смена «указаний» администрации означает, что необходимо постоянно иметь запас дополнительных антенн). Коту они, правда, не нужны, поэтому бытует выражение «вид

как у облезлого кота». Кошки (коты), как и «Цари природы!», имеют полную возможность получить СПИД и по инструкции (под наркозом) перенести его «Царю природы». Поэтому если «Царь природы» пожелает его получить, администрация передаст соответствующие указания. Бывают, конечно, и ошибки, но надо иметь в виду, что кошки (коты) **ТОЛЬКО ТРАНСЛИРУЮТ** то, что им передают со склада. Кстати, если взять биохимический анализ крови у кошки (кота), то СПИДа вы не обнаружите, так как предоставленная со склада структура частот и потенциалов имеет отдельные упаковки, а сборка **ПРОИЗВОДИТСЯ** уже в **САМОМ МОЗГЕ** «Царя природы» согласно прилагаемой инструкции.

Скромность кошачья возведена даже в рекламу – желудок с напёрсток, а может съесть тазик пищи. Семейство кошачьих иногда используют не по назначению, например, для организации массового передвижения «Царей природы» (если дорогу переходит чёрный кот, начинается паника). Незаменимой особенностью у семейства кошачьих является отлов нужных «Царю природы» потенциалов. Например, «Царь природы» до сих пор не научился ловить мышей и немедленно их съедать (получая нужные потенциалы). Эту функцию с успехом выполняет кошка (кот), *передавая затем Царю природы под мурлыканье всё, чем была богата*



мышь перед съедением. И **ЭТО НЕ ШУТКА**. Известно, что *Мозг мыши в точности соответствует Мозгу Человека*. Это свойство активно использует медицина, в частности, фармакология, где действие лекарственных препаратов проверяется на мышах, и если мышь не стошнило, то лекарство приписывается для употребления «Царю природы». Однако при производстве лекарств добавляют различные химические добавки, которые могут вызвать аллергию или какие-либо негативные явления. Кошка же разделяет мышь на составные части и передаёт «Царю природы» только то, что ему полагается, а мурлыканье аллергии не вызывает. Удивительной особенностью семейства кошачьих является их терпение. Они могут часами сидеть в том месте, где находится мышь (они не ищут её где попало). Но когда наглая и лохматая морда мыши высовывается из укрытия, немедленно пускаются в ход расчёски, и только после

соответствующего причёсывания потенциалы снимаются в нужной последовательности. Отметим ещё несколько особенностей, уточняющих вышесказанное. У кота под хвостом находится мусоросборник огромных размеров (туда попадают мысли, проекты, итоги работ и прочее). Отсюда выражение – «коту под хвост». Кот живёт меньше, чем кошка, потому что кот гуляет сам по себе, **а кошка – только возле «Царя природы», снимая с него лишние потенциалы**. Заметим также, что кот мышей ищет, а к кошке мыши вылезают сами (есть и аналоги – когда кобра гипнотизирует мышь).

Выполнив все пункты инструкции, катализаторы пассивного типа отдыхают. Кот спит вытянувшись, а кошка сворачивается в клубок, замыкая кольцо 50 октавы, поэтому даже во сне у кошки реакция намного выше, чем у кота. При смене фазы окружающей среды кошка обладает свойством (у кота его нет) сменить фазу согласно текущей («ночью все кошки серы»). Кроме того, кошки спят только на мягком месте, а коты – где попало. Если расспросить кошку, что она видит во сне и как ей удаётся заранее замечать тех, кто может её обидеть, то долго будете ходить с разинутым ртом. **В отличие от Нострадамуса коты обладают практическим прогнозом**. Всё, что за несколько месяцев или лет до событий проделывает кот, перенимается людьми и с успехом используется в повседневной жизни. Так, в «Простоквашино» впервые было показано, как правильно организовать рыночные отношения, а в «Коте в сапогах» – в какой последовательности надо изымать собственность у гоев (рейдерский захват). Как заметил Чуковский, кот «ходит задом наперёд» (если сотрудник охраны хромает). И, конечно, немеркнущий образ кота Бегемота, который умел правильно себя вести. Именно кошки «общаются» с участниками Программ «СветЛ», а коты, как правило, от них убегают. Это говорит о более «щепетильном отношении» к Человеку, которому **ВСЁ РАВНО ПРИДЁТСЯ ИДТИ В БАНЮ**.

Кого бы вы не спросили, всякий осмысленно ответит, что он любит или кошек, или собак. Или тех и других вместе. И вся эта любовь закладывается с самого детства. Взрослым будет полезно напомнить об этом. Кошки очень умные, чистоплотные животные. Они постоянно чистятся и вылизывают свою шерсть. До сих пор главные «профессии» кошки – охотник и охранник. Подсчитано, что одна кошка, охотясь на мышей, спасает от них в год до 10 тонн зерна. По поведению кошки можно **предсказывать погоду**. Кошки **предугадывают**

землетрясение, извержение вулкана. Кошки проявляют необыкновенную **чуткость к больным хозяевам**, согревая их своим телом. От этого люди быстрее идут на поправку. Кроме того, современные кошки выступают в роли **артистов в цирке**, в театре Куклачёва, снимаются в кино. Охотник и охранник, синоптик и лекарь, артист и друг, игрушка, даже живой **«будильник»** – **вот кем** может быть для вас кошка.

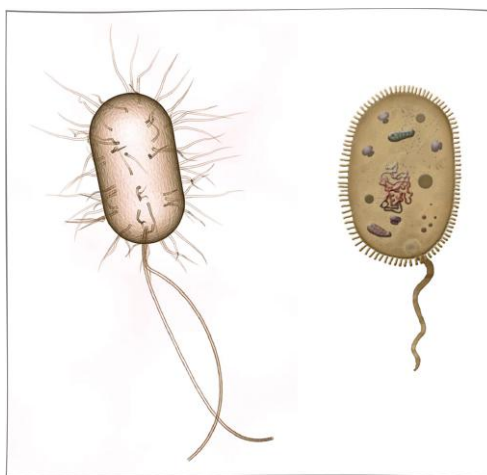
Не меньше можно сказать и о собаках. Сейчас на земном шаре нет такого места, где бы рядом с человеком не жила собака (друг человека). Она помогает людям во всём: и охранять границу, и находить по следу преступников, и сопровождать слепых, и разыскивать человека под снежной лавиной, и пасти стада, и охранять дома. Но прежде всего, любая собака, даже самая маленькая – это преданный и безкорыстный друг, который рядом и в радости, и в несчастье.

Можно ко всему этому относиться скептически, но тогда **не нужно** стремиться в **Баню**. Можно прожить свою жизнь и не ходя в **Баню**, а «моясь» под душем. Как говорил Н. Левашов: **«У каждого есть право выбора»**.

2.4. Могут ли подсмотреть и укусить в банном процессе...

Что такое бактерия, и можно ли её «пощупать»? Бактерия – **ЗАМКНУТАЯ БИОЛОГИЧЕСКАЯ СТРУКТУРА** с выполнением всех необходимых жизненно важных функций. В отличие от высших млекопитающих, клетки мозга, печени, селезёнки, кишечника у бактерии объединены, в одну систему, ионную часть которой можно рассмотреть в микроскоп. Компактное расположение клеток и независимое от внешних условий существование позволяет бактерии занять соответствующее место как администратора банного процесса.

Бактерии нет необходимости рассматривать, например, функцию



печени у человека как нечто уникальное, – имея под рукой собственные клетки, выполняющие роль печени, можно всегда дать соответствующим исполнителям необходимые указания по изменению структуры печени на основании эталона. К сожалению, бактерии не могут самостоятельно ходить, поэтому координация движений – не их функция. Однако, находясь постоянно в тесном контакте с биоструктурами, они в состоянии наблюдать формы их движения и наиболее подходящие (с их точки зрения) формировать для Человека. В том же направлении «работают» и **Программы «СветЛ»**, если этот баланс по какой-то причине нарушен.

Внешняя ионная структура бактерии предназначена для рассматривания её в микроскоп, но главное здесь – кто на кого смотрит, ведь **ФОРМА СУЩЕСТВОВАНИЯ БАКТЕРИИ – НЕЙТРИННАЯ**, а эта форма, как известно, не уничтожается. То есть, убрав ионную часть бактерии, вы как бы меняете рубашку. Бактерия переодевается, принимая более привлекательный вид.

Известно, что бактерии при попадании не в ту среду причиняют боль, и рецепторы кожи реагируют на это. Но боль не может быть от того, что такое крохотное ионное существо расположилось на эпителиальных клетках. Это существо, в первую очередь, обнюхивает матрац, пробует его зубами (зубы – в нейтринном пространстве), и если всё нормально, – располагается на нём. Кстати, зубы у бактерии – не как у акулы, в два ряда, а симметрично по обе стороны, поэтому как бактерию не крути, наткнёшься на разинутую пасть с зубами.

2.5. Аннигиляция живой клетки

А. Хатыбов считал, что с юмором процесс познания протекает интенсивней, а знания закрепляются на более длительный срок. Специфичность данного материала и его актуальность требуют немедленного пояснительного текста, позволяющего понять, куда исчезают живые клетки при попадании в **Баню**. Известно, что, поддавшись на уговоры, убедительный агитационный материал, представленный соответствующими структурами, «Царь природы» (ещё не Человек) попадает в идеальные условия операционной, где ему под мурлыканье изменяют свойства Мозга и, в соответствии с его

новыми задачами, – структуры живой клетки – тоже (для того чтобы стал Человеком).

Не все «Цари природы» нормально относятся к этому процессу, поэтому приходится иногда разбирать их на отдельные составные части (вплоть до атомов), чтобы потом собрать его заново по прилагаемой в предбаннике **ИНСТРУКЦИИ**. Но к сожалению, в большинстве своём сегодняшних «Царей природы» разбирай - не разбирай – толку не будет. Программы «СветЛ» в подобных случаях дают шанс, но не являются панацеей.

2.6. Не вялотекущие процессы

Здесь рассмотрим вопрос организации взрывных процессов, то есть преобразование ионных структур за короткое время. К таким процессам не следует относить перемещение бумажника с финансами из родного кармана в чужой, а также влияние посредников.

При столкновении двух встречных поездов взрыва не происходит, потому что виноват стрелочник, а при падении яблока на голову Мозг не деформируется, так как здесь роль посредника выполняет воздух. В то же время при соединении двух половинок кирпича (например, собранного из одних ионных структур) происходит атомный взрыв, так как посредник своим отсутствием вынуждает эти половинки объединиться с целью формирования новой структуры. Внешне это выглядит как атомный взрыв, но если посмотреть глазами кошки, то можно увидеть **ИНУЮ ФОРМУ СУЩЕСТВОВАНИЯ МАТЕРИИ**.

Не вялотекущие процессы – это процессы, в которых время их прохождения соизмеримо с длинами волн, участвующих в этом процессе.

При прохождении не вялотекущих процессов существуют **3 различные формы:**

1. ***Сложение встречных волн, или аннигиляция.*** Именно этот процесс является основным при «купании» «Царя природы» в **Бане**.

2. ***Вычитание встречных волн, или суперпозиция.*** Этот процесс описан в монографии «Холодный Ядерный синтез» А. Хатыбова и на сегодняшний день не публичен. Замечу, что к процессу намыливания отношения не имеет.

3. **Зеркальное преобразование встречных волн, или нормализация** (направление движения потенциала нормально сечению волны). В банном процессе это возврат части Мозга, нечаянно изъятого при функции замены, если таковая целесообразна.

Зеркальное преобразование волны встречается и в природе, пример этому – солнечный зайчик, внешний вид которого напоминает Солнце, но если рядом разместить прямой солнечный луч и солнечный зайчик, то даже невооружённым глазом можно заметить разницу, поэтому при зеркальном преобразовании волн в банном процессе **НЕОБХОДИМО СОБЛЮДАТЬ ПОЛНУЮ ИДЕНТИЧНОСТЬ** изъятого и вновь вставляемого «материала».

2.7. Аннигиляция как основа банного процесса

Вспомним, какими параметрами следует воспользоваться, чтобы без ущерба для здоровья провести банный процесс. Про эти параметры уже было сказано. К ним относятся: **значение рН** (отрицательный логарифм концентрации водородных ионов в растворе), исходная и конечная октава, подвергаемая изменениям, бочка Диогена, в которую прячется промежуточный результат, спираль Архимеда как эталон для выходной формы, стереометрические структуры входной и выходной форм, качество паутины по углам **Бани**. Тип мыла и его свойства, текущее значение альбедо, число циклических последовательностей входной и выходной форм, фаза узла волны, интегральное значение потенциала по параметрам температуры, влажности и давления, создаваемые вышеперечисленными параметрами. Всё это необходимо собрать, разместить и зафиксировать за короткий промежуток времени. И ещё должна существовать отработанная инструкция по данному процессу.

В банном процессе кроме аннигиляции есть ещё случай суперпозиции, когда при несоблюдении инструкции исчезают не только мыло и мочалка, но и **САМ ОБЪЕКТ, ПОДЛЕЖАЩИЙ МЫТЬЮ**. Причём процесс исчезновения происходит **БЕЗШУМНО** и не наносит **ВРЕДА** самой **Бане**.

В качестве примера аннигиляции можно привести атомный взрыв, когда упакованные в атомной бомбе параметры спирали Архимеда, бочки Диогена минимальной циклической

последовательности при максимальном альбедо заворачиваются в бутерброд паутины и выбрасываются, например, в окно. При этом паутина разворачивается и создаёт условия, в которых и происходит аннигиляция. В космосе нет паутины, и там не может быть атомных взрывов. **ВОТ ЧТО ВАЖНО.**

Для детального рассмотрения параметров необходимо свести их в таблицу, к которой далее можно дать пояснения. В этой таблице порядковый номер по вертикали соответствует порядковому номеру по горизонтали (например, рН – №1 по вертикали и №1 по горизонтали). Зависимые связи указаны, пояснения приведены ниже, соотношения даны по горизонтали, то есть вертикальная колонка вторична.

Таблица взаимосвязей

- | | |
|---------------------------------|---------------------------------------|
| 1 – рН; | 10 – текущее значение альбедо; |
| 2 – исходная октава; | 11 – число циклических |
| 3 – конечная октава; | последовательностей |
| 4 – бочка Диогена; | входной формы; |
| 5 – спираль Архимеда; | 12 – число циклических |
| 6 – стереометрическая структура | последовательностей |
| входной формы; | выходной формы; |
| 7 – стереометрическая структура | 13 – фаза узла волны; |
| выходной формы; | 14 – интегральное значение потенциала |
| 8 – качество паутины; | по параметрам |
| 9 – тип мыла и его свойства; | температуры, влажности и давления. |

	1	2	3	4	5	6	7	8	9	10	11	12	13	14
1	1	1	1	1	1	1	1		1	1	1	1		1
2			1			1	1	1		1	1	1	1	1
3	1			1	1		1	1	1	1		1	1	1
4		1	1		1	1	1	1	1				1	1
5				1									1	1
6							1				1	1		
7											1	1		
8	1		1	1					1				1	
9			1	1			1			1			1	
10	1							1					1	
11						1			1				1	
12							1							
13	1		1				1							
14								1						

Максимальное влияние на все параметры оказывает значение **рН**. И пока не будет набрано рН, соответствующее эффекту катализатора, ни исходная, ни конечная октавы не могут быть пропущены. Чем выше значение рН, тем круче бочка Диогена и тем круче спираль Архимеда, при определённых значениях рН происходит формирование входной и выходной форм. В соответствии со значением

pH подбирается показатель «намыливания», то есть закрутка потенциала, а от этого зависит и текущее значение альбеда.

Не табличное задание pH приводит к резкому сокращению числа циклических преобразований потенциала или к СПИДу как во входной, так и в выходной формах.

Главное значение – влияние на интегральный показатель, и чем выше показатель pH, тем выше значение потенциала. Так, при pH=7,2 значение потенциала =1, а при pH=8,8 значение потенциала =8. Влияния исходной и конечной октав понятны и без объяснений, для бочки Диогена – чем круче бочка, тем меньше угол спирали и тем выше октава.

Спираль Архимеда – главное влияние на фазу узла волны. Квантование фазы достигается только при определённых углах спирали Архимеда. При угле спирали $<21^\circ$ фаза =0, при 32° фаза =54, при 44° фаза =72 и при 128° фаза =128. Качество паутины, или решётки, в которой и происходит изменение, влияет на значение pH, закрутки потенциала и на фазу. Чем больше связей имеет узел решётки паутины, тем меньше значение pH, тем большее число исходных может быть преобразовано в конечные, тем больше угол закрутки потенциала и тем выше фаза.

Мыло тоже имеет pH, и чем выше значение pH, тем больше меняется фаза. Текущее значение альбеда роли не играет, разве что влияет на небольшую коррекцию фазы. Эту коррекцию можно исправить, изменив значение pH в паутине. Если потребовалось преобразовать продольную мышцу спины в кость, то можно это сделать только за счёт изменения самой формы, подобрав соответствующее мыло (внешняя зависимость), за счёт внутренних резервов самой мышцы эффект не будет получен, но когда получена конечная форма, то её мутация происходит только за счёт изменений внешнего вида, когда вид определяет распределение остальных параметров (зажатых в соответствующую форму). Особенно ценно так называемое **«хозяйственное» мыло 72-76%**.

Интегральное значение потенциала внешней среды не влияет на преобразования октав, а влияет только на соотношение параметров решётки (паутины), в которой происходит процесс преобразований.

Таким образом, сформировав исходные параметры по типу транспортной задачи, можно получить множество вариантов

достижения цели, то есть сформировать выходную октаву, удалив одновременно всё то, что мешает. **Этот процесс и назван аннигиляцией** – на входе есть всё, что необходимо, а на выходе всё можно увидеть лишь **ИЗМЕНИВ ПАРАМЕТРЫ ПРИБОРОВ НАБЛЮДЕНИЯ**.

В данном разделе рассматриваются только зависимости, влияющие на живую клетку в процессе её преобразования, и, как видно из таблицы, основное влияние оказывает именно решётка, изменение свойств которой может привести, в том числе, и к аннигиляции. Окружённая мыльным раствором, зажата в тисках стандартных параметров решётки живая клетка должна сама находить возможности для собственных преобразований, если свойства паутины окажутся достаточными для таких преобразований.

В Сибирском отделении Академии Наук был проведён уникальный эксперимент, результаты которого представляют несомненный интерес не только для науки. Суть эксперимента заключалась в следующем. Мышей (самок и самцов) намывали от ушей до хвоста, и через некоторое время у самцов пропадали (исчезали) семенники, а у самок – груди.

Эксперимент вызвал панику в научных кругах, о результатах и новой проблеме немедленно сообщили во все вышестоящие организации (вплоть до Организации Объединённых Наций). Недостаток контрольных средств в связи с отсутствием финансирования не позволил в момент проведения эксперимента установить, когда пропадали семенники и груди – в момент намывания или после того, как мышей больше часа продержали в мыльном растворе. Если в момент намывания, то мы имеем прямое подтверждение процесса аннигиляции, когда новые семенники и груди у мышей может увидеть только кошка. В противном случае мы имеем дело с суперпозицией, и такая мышь становится «несъедобной». Уникальность эксперимента заключается ещё и в том, что после промокания мышей полотенцем на нём не оставалось влаги, то есть при аннигиляции за счёт изменения рН в условиях наличия решётки паутины даже вода получала октаву 45,5, и такая вода не могла, конечно, оставить следа даже на полотенце.

Новые ионные структуры, образующиеся при аннигиляции, ничего общего не имеют с исходной структурой, за исключением программы. Повышение октавы обменных процессов изменяет все

виды обменных процессов в самой клетке, и в случае превышения октавы новых ионных структур над октавой Мозга, клетка может принять на себя часть функций Мозга.

2.8. Спираль Архимеда

Как уже говорилось, **спираль Архимеда** – это главное влияние на фазу узла волны. Образование вихревых потоков, например, воздуха, а также направленное движение любых жидкостей и сыпучих материалов подчинено определённым законам. Эти же законы действуют и на движение неинерционных масс.

Рассмотрим закон Кулона:

$$F = i^n * \gamma * \frac{E_1 E_2}{r^2}$$

Оператор i определяет знак формулы в зависимости от угла скольжения заряда. Заряд может быть только отрицательным, но при достижении заданного угла меняет знак на противоположный (не сам заряд становится положительным, а именно угол задаёт его знак). Это особенно важно при расчёте направленного движения неинерционной массы, и не учёт зависимости заряд-знак не позволяет создать даже модель управляемого процесса.

Число углов поворота заряда согласуется с мультипликативным соотношением для системы симметрии, или 108 (18 осей и 6 трансляций). Это было учтено и при создании **Программ «СветЛ»**. Но это – только в комплексном пространстве.

Вводя функцию $y = \sin x$, осуществляем смену координат и получаем 36-мультипликативное соотношение (12 осей и 3 трансляции) для кватерниона. Ввод синусоидальной функции в системе полной симметрии есть скачок на угол $\pi/2$ с продолжением знаковой системы из предыдущего ряда. Однако сам ввод этой функции есть прямая зависимость от значения числа π и, как будет показано далее, незнание этого числа приводит к хаотическому распылению мощности потенциала, а не к направленному действию. Случайное образование устойчивого вихря, даже для неинерционной массы, невозможно на период более 0,1 сек.

Следующий скачок начала координат производится по исчерпанию знакового ряда кватерниона – переход на октаву. Скачок – линейный, но его значение равно π , для октав получаем 8 (8 осей симметрии и 1 трансляция).

Таким образом, полная знаковая система – 152 знака – один тройной оборот вектора. **ВИДИТЕ, КАК ВСЁ ПРОСТО.**

Первый знак комплексного выражения должен быть продолжением последовательности последнего знака октавы, иначе будет срыв по знаку и рассеивание потенциала. Если это рассмотреть относительно **Программ «СветЛ»**, то рассеивания потенциала может и не произойти, потому что последний знак октавы контролируется Мозгом во взаимодействии с **Генератором через Программы**. Это удалось понять и добиться только благодаря расчётам, которые привёл **А. Хатыбов** в своей монографии **«Холодный ядерный синтез»**.

Закон Кулона не рассматривался как закон для организации направленного вихревого процесса и был перенесён на инерционные массы как основной закон «притяжения» инерционных масс. Учитывая, что потенциал – это не отвлечённая величина, а строго «привязанная» к соответствующей частоте, получим:

$$F = \sum_{j=1}^k i_j^\mu * \gamma_j * \frac{E_1 E_2}{r^2}$$

Здесь ***j*** – количество частот для образования устойчивого вихря;

i – оператор знака для потенциалов заданной частоты;

r – радиус вихря;

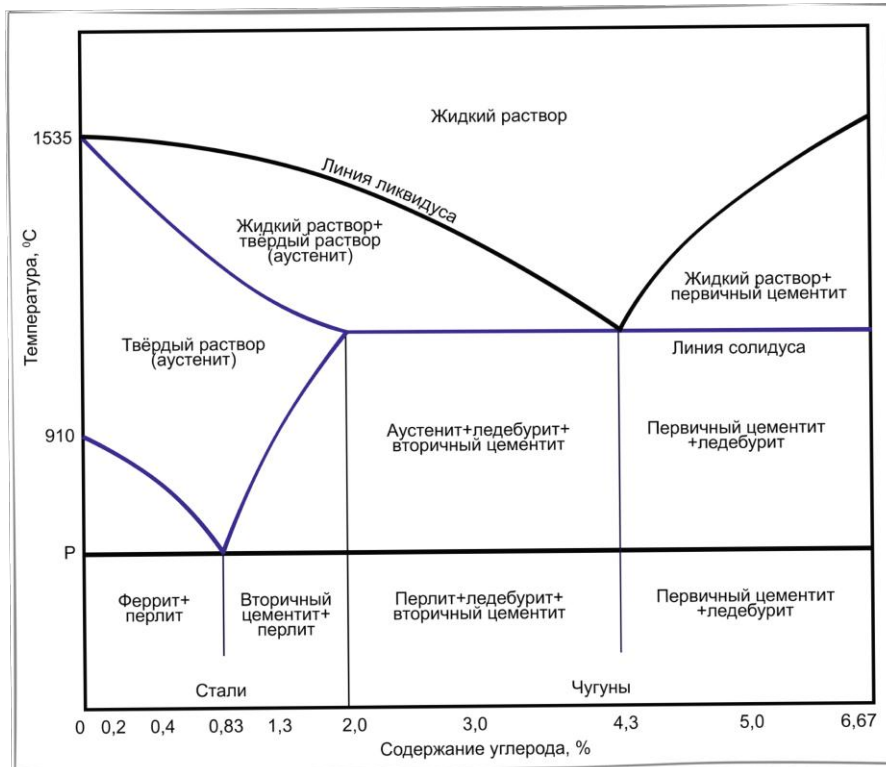
E₁ – значение потенциала, образующего вихрь;

E₂ – значение потенциала противодействия (среды формирования вихря);

γ – мощность ионного преобразования вихря. Значение этой величины подробно описано в приложении к «Основам небесной механики», которое сегодня **НЕПУБЛИЧНО.**

Существуют аналогии по использованию значения γ_j , например, в металлургии – графике Fe-C. На этом графике отображены зависимости насыщения углеродом при различных температурах и давлениях процессов плавки. Аналогичный график и для γ_j – это

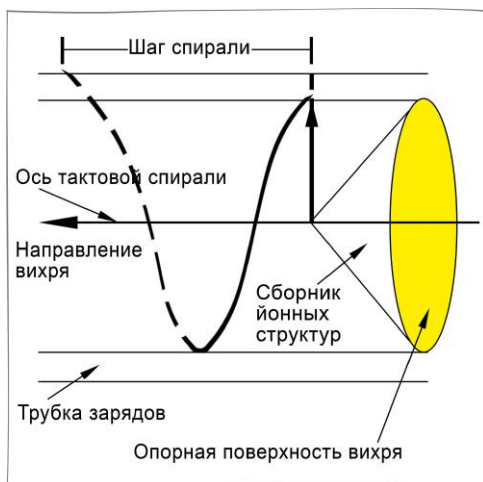
график зависимости γ_j -Е. Как видно из графика, есть и «мёртвые» зоны, когда даже увеличение значения потенциала не приводит к изменению значения γ_j , то есть не будет захвата ионных структур. Именно эти «мёртвые» зоны и используют «объекты», не оставляющие следов в ионных структурах.



Вихрь – это не набор случайных частот. Все частоты должны быть согласованы с частотами внешней среды, и в первую очередь, – с частотами решётки среды и с радиационной решёткой. Кроме того, существует тактовая частота вихря – 71,45004500, и все частоты вихря укладываются в тактовой частоте. При последовательном изменении знака заряда (потенциала) важно, чтобы при последовательной смене комплексное пространство – **кватернион** – **октава** – **комплексное пространство**, – **НЕ БЫЛА НАРУШЕНА ПРЕЕМСТВЕННОСТЬ ПЕРЕВОДНОЙ ФУНКЦИИ**, а это зависит уже от значений **чисел π** . Здесь и начинается самое сложное в понимании вихря.

Собственно сам вихрь строится следующим образом. Опорная поверхность вихря – это поверхность, образованная лимфой вихря и

имеющая нулевое время формирования. Относительно этой поверхности рассчитывается направляющая спирали вихря, спираль оси (тактовая), а также ионная мощность вихря.



Опорная поверхность вихря отстаёт от геометрически правильного угла на значение, которое формирует значение π правильного угла $\pi=3,14960000_{10}$. Опорная поверхность вихря – это основание конуса, вершиной которого является основание вращающегося вектора.

Значение числа π опорной поверхности вихря – неслучайная величина, так как вихрь – это конкретное силовое воздействие на среду без восстановления её, а также преобразование ионных структур. Частоты ионных структур могут совпасть с заданными в вихре, и тогда потенциалы этих частот используются опорной поверхностью для генерации дополнительной мощности. Размерность числа π – грамм*см. Разложение числа: $2^*2^*2^*31^*127^*10^{-4}$, т.е. $1,24^*2,54=3,1496$.

Радиус спирали и размер «трубки» зависят от значений потенциалов.

Значение числа π опорной поверхности для **кватерниона** =**3,6428**, для **октавы** =**3,88**.

Минимальное количество частот для образования трубки вихря равно 12 (без тактовой) и включение дополнительных частот – по 7. При этом максимальное допустимое количество частот в трубке равно 1174, из диапазона частот 53,5000000 с шагом 0,00001250. Вращение трубки и её движение сопряжено со значением другого числа π .

Развитие вихря и его движение производятся на Земле, но для ионных структур, образованных на Земле, уже рассчитано значение числа π , и это же значение должно быть употреблено для вихря, иначе вместо вихря будет образована полусфера с эффектом «чёрной дыры», то есть с возрастанием значений гравитационных потенциалов. А это уже чревато для «объекта», помещённого в **Баню**.

Исходное значение (для формирования трубки вихря) числа $\pi=6,00000000$. При этом значении шаг внешней спирали вихря примерно равен радиусу вектора и точно сопряжён с опорной поверхностью. Конечно, для многих это непонятно, и, возможно, с первого раза не воспринимается. Но я не хочу, чтобы те, кто понимает, о чём идёт речь, обвинили меня в неточности, тем более, когда я привожу подлинные расчёты А. Хатыбова, которые проверены на практике и применены в действии. Головной Мозг – это орган, которым мы думаем, будто мы думаем. Вот для того, чтобы так **НЕ ДУМАТЬ, И НУЖНО СТРЕМИТЬСЯ ПОПАСТЬ В БАНЮ**.

2.9. Суперпозиция как следствие банного процесса

Как правило, те, кто считают себя «Царями природы», привыкли париться и мыться при соответствующих удобствах, которые им предоставляет внешняя среда, и, несмотря на использование патентованного (хозяйственного) мыла, происходят казусы, непредусмотренные инструкцией. Известно, что в отличие от службы охраны, пассивный тип катализатора не любит смотреть телевизор, особенно передачи рекламные, не мурлычет по радиотелефону, не ездит в автомобиле. Кроме того, этот тип катализатора не любит наблюдать сексуальные оргии, устраиваемые «Царями природы». Всё это отмечено в Инструкции как негативные явления, способные привести к суперпозиции и изменить ход банного процесса.

Что же **такое суперпозиция**, о которой мы так много говорим? Это явление разложения на составляющие вносимых мыльным раствором потенциалов под воздействием внешних факторов.

Отмечено, как мы уже теперь знаем, что в опытах на мышах их содержание в мыльном растворе привело к исчезновению семенников (у мышей) и грудей (у мышек). К сожалению, в описании эксперимента нет данных о том, что в момент проведения эксперимента были включены: телевизор, радио, вентилятор (для отвода газов, выпускаемых мышами) и т.д. Если имел место один из этих признаков, можно было бы говорить не об аннигиляции, а о суперпозиции, когда груди и семенники **ПРЕВРАЩАЮТСЯ В ГАЗОВУЮ СРЕДУ**, создавая при этом дополнительно для паутины **54,625625 октаву**.

Составим таблицу взаимосвязей параметров при суперпозиции. (Параметры описаны в разделе Аннигиляция.)

	1	2	3	4	5	6	7	8	9	10	11	12	13	14
1			1	1	1						1	1	1	1
2		1		1	1			1		1	1	1	1	
3	1					1	1		1		1	1		
4							1	1						
5	1	1	1						1	1	1	1	1	
6	1	1	1					1					1	1
7					1	1								1
8	1	1	1			1	1	1			1	1		1
9														1
10								1						1
11														
12														
13			1	1	1	1	1	1			1	1	1	1
14		1		1	1	1	1			1			1	1

Пояснения к таблице взаимного влияния параметров при суперпозиции.

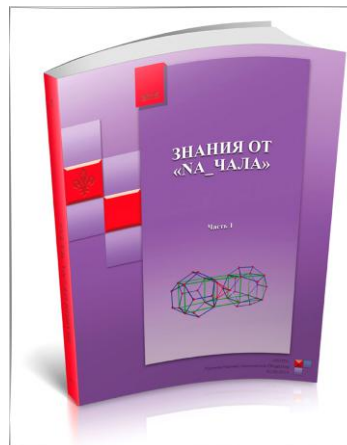
1. **Роль рН**, как видим, здесь меньше, чем при аннигиляции. Чем выше рН, тем ровнее (более устойчивая) **бочка Диогена**, но форма спирали Архимеда образует на бочке вмятины и выступы, о которые «спотыкается» потенциал. При поиске выхода потенциал разделяется на составные и сборные части.

Составная часть двигается далее до следующего препятствия, а остаток начинает накапливаться в яме или на выступе и, в зависимости от качества препятствия, формирует в диапазоне **54,975975-54,125125** дополнительный магнитный импульс, непредусмотренный инструкцией по использованию дырявых бочек.

В связи с этим **ЧИСЛО ЦИКЛИЧЕСКИХ ПОСЛЕДОВАТЕЛЬНОСТЕЙ ФОРМ** изменяется так, что выходная форма может на заданной октаве не дожидаться нужного ей потенциала и будет вынуждена снижать октаву своего существования (находясь в режиме ожидания). При каждом таком снижении октавы изменяется фаза узла волны (при исходном значении **45,9** можно достигнуть значения **12,4**).

Интегральное значение потенциала по температуре, влажности и давлению передаётся, конечно, составной части, остаток самостоятельно формирует этот параметр, изымая у пролетающих мимо составных потенциалов нужные значения.

2. **Исходная октава.** Оставив намыленных «Царей природы» в состоянии блаженства, паутина рискует остаться голой. Причин здесь много, и первая – состояние исходной октавы. Именно наличие идеальной бочки (и присесть некуда) заставляет исходную октаву лучше присмотреться к «Царю природы» и семь раз (число преобразований) **ПОДУМАТЬ О НЕОБХОДИМОСТИ МЕНЯТЬ ОДНУ «РУБАШКУ» НА ДРУГУЮ**, используя плотную завесу мыльного раствора. (Не буду



повторяться, что такое «рубашка» – всё подробно изложено в **Сборнике статей «Знания от На_Чала»**). Исходная октава заводит флирт с первым же попавшимся ей потенциалом, разлагаясь на глазах эпителиальных клеток (готовых к размножению). Если, конечно, исходную октаву заранее не отловит паутина и не приструнит её, то без внимания она долго не продержится. Флирт с потенциалом, как правило, происходит в укромном месте (в ямке бочки, а не на возвышенности).

После флирта исходная октава **НАЧИНАЕТ** набирать вес, меняя смысл существования и увеличивая спираль, так как приходится заботиться уже не только о себе, но и о том, что оставил потенциал. Естественно, изменив форму, исходная октава стремится срочно перейти в новое качество в той же форме. После перехода вокруг исходной октавы **ИЗМЕНЯЕТСЯ** не только качество мыла, но и ряд остальных параметров.

3. **Конечная октава** – это что-то вроде ждущего принца, которому приводят нецелованную невесту с приплодом. Принц начинает рвать и метать, расходуя потенциалы паутины на уничтожение тех слуг, которые подбросили ему такое сокровище.

4. **Бочка Диогена.** При различных флиртах ямы на боках бочки углубляются, а выступы могут уже цепляться за паутину, и в этом случае у сборных потенциалов нет проблем в получении необходимых качеств. О бочке в подробности вы узнаете по завершении этого раздела.

5. **О спирали** можно сказать многое: её и мнут, и используют в качестве подкладки при флирте, и изменяют угол, меняют вектор

направления и указатель стоп-сигнала, и затем на неё всё и сваливают – что именно из-за неё изменилась форма, альbedo и прочее.

6. и 7. **Формы и так понятны** – если, например, слон «пообщается» с обезьяной, то в конце общения обезьяна может лопнуть (шутка от А. Хатыбова). Поэтому существуют различные стоп-сигналы.

8. **Роль паутины огромна** и даже важнее рН, то есть той мыльной среды, в которой, собственно, всё и происходит. С паутины по Инструкции соскребаются всё то, чем она располагает. Если учесть, что паутина **ТЕРЯЕТ БОЛЬШЕ, ЧЕМ ИМЕЕТ**, она сама активно вмешивается во все процессы, предоставляя необходимые параметры. Это примерно то же самое, что давать больному СПИДом иммуностимулирующие препараты (которые только усугубляют СПИД).

По остальным параметрам вопросов не возникает – их значение невелико, но вот по фазе следует сказать особо.

Фаза – это параметр, который зависит прямо только от формы, но сама **ФОРМА ИЗМЕНЯЕТСЯ ПОД ВЛИЯНИЕМ ПАРАМЕТРОВ**, и поэтому выходное значение фазы может быть непредсказуемым, и в какой фазе окажется конечная (выходная) октава, да ещё и с приплодом, можно только гадать. Это приблизительно так: если сложить светлое будущее с тёмным прошлым, то получится серое настоящее. А этого очень не хочется.

5.1. Диоген и его бочка

Из истории Древнего мира известно, что **все чудеса происходили в Греции**, и чтобы эти чудеса не мешали творческому осмыслению окружающей действительности, некий **философ Диоген залез в бочку** и, не высываясь из неё, начал производить **РЕГИСТРАЦИЮ ВСЕГО ПРОИСХОДЯЩЕГО** без нанесения ущерба окружающей среде. Краткое описание жизни Диогена (в бочке) приведено в одном из томов по древней истории цивилизации.

Произведём некоторую хирургическую операцию – вытащим Диогена из бочки, то есть отделим **способ хранения биомассы от контейнера**.

Приставка ДИО означает «двусторонний», например, «диорама» – двусторонняя картина. По аналогии, Диоген – это не имя

Человека, а полный **ГЕН**, то есть ген, имеющий лево- и правоспиральные **ОСНОВЫ** лимфы. Тогда бочка – **КОНТЕЙНЕР ДЛЯ ПЕРЕНОСА ГЕНА** по нужному адресу.



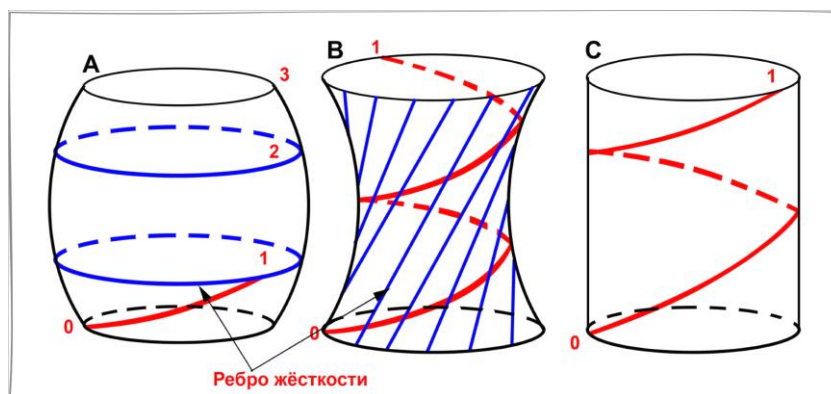
Откуда же в древней мифологии появился Диоген? Как известно, все греческие знаменитости появились в **СРЕДНИЕ ВЕКА, В ЭПОХУ РАСЦВЕТА КНИГОПЕЧАТАНИЯ**, в это же время был активизирован информационный обмен, но способ записи информации был несовершенен, а так как (согласно Дарвину) не все ещё сбросили хвосты (или палок на всех не хватило), то попытка преподнести основы генетики закончилась сказкой. Как и в крови, где перенос группы потенциалов осуществляется только в контейнере, причём каждый контейнер адресован конкретной живой клетке, так и ген, в строго определённых условиях перемещается в Мозг, создавая предпосылки эволюционного развития цивилизации в целом.

Создание структуры на базе протонного атома

Энергетические характеристики протонного атома приведены в приложении к работе «**Основы небесной механики**» **А. Хатыбова** и в **Сборнике «Знания от На_Чала»**. Там же приведены таблицы переходных процессов, частоты и потенциалы гравитационных и электрических частот и магнитных импульсов.

Основой передачи любой группы потенциалов между смежными атомами **ЯВЛЯЕТСЯ ГРАВИТО-ЭЛЕКТРО-МАГНИТНАЯ ВОЛНА**, имеющая суммарное альбедро, равное нулю, и морфологически оформленная в виде бочки.

В координатной сетке пространства Евклида можно представить, что по оси **x** распространяются продольные колебания (гравитационная волна) тактовой частоты, на которые наложены (по осям **y** и **z**) электрическая и магнитная частоты, причём магнитная частота (или импульс), согласно исследованиям Ландау, может в ряде случаев опережать электрическую составляющую, **но, в любом случае, магнитная частота строго квантована по электрической.**



Отметим, что бочка – это конкретная форма. Морфология – на рисунке. **Бочка – это морфология связи между протонными атомами.**

Бочка имеет два основания. Одно основание «опирается» на внешнюю поверхность атома, второе – на внутреннюю (вторую) поверхность следующего атома, и эта последовательность вытягивается в спираль, формируя последовательность атомов, **объединённых гравитационной связью.** Учитывая связь внутри атома (между поверхностями), вся система **В ЦЕЛОМ ЯВЛЯЕТСЯ ЕДИНОЙ.** Отметим, что для передачи по этой цепи какой-либо структуры, необходим **о-переход**, то есть векторное альбедро системы равно нулю, тогда не будет рассеивания и потери части структуры. Рассмотрим три варианта формы бочки.

Вариант А. Ребра жёсткости – поперечные, сформированы предельным потенциалом гравитационной несущей частоты. В этом

случае имеем интерференционную картину, при которой разрывы, формируемые кольцами, не допускают прохождение фронта потенциалов как магнитной, так и электрической частоты. Кроме того, отсутствие направляющей спирали не позволяет соблюдать чётность при передаче лево- и правоспиральных структур. **Таким образом, вариант А используется в случае, когда необходимо рассеять потенциалы.**

Вариант В. Рёбра жёсткости – продольные (конструкция Шухова). Сетка рёбер жёсткости позволяет формировать как лево-, так и правоспиральные структуры. Но спираль, пропущенная через вариант В, показывает, что потенциал сначала теряет альбедо, а затем увеличивает его. При потере альбедо происходит рассеивание, а при увеличении – набор из цепи, то есть в этом случае мы можем получить автоколебательный контур без обратной связи. Система, построенная на варианте В, может достаточно долго сохранять свой внутренний потенциал, **что позволяет использовать её для поддержания решёток и сеток Хартмана, Кюри, Рентгена.**

Вариант С. При рассмотрении спирали Архимеда было указано на возможность изменения качества спирали **путём изменения числа π** . Кроме того, необходимо иметь в виду, что **ЛЮБАЯ ГЕННАЯ СТРУКТУРА** должна соответствовать значениям **числа π** для Земли (при формировании этой структуры, например, на Марсе, значение это должно соответствовать константам Марса). Известно, что для минимального шага спирали используется значение $\pi=3,1496$ при тактовом значении π задания минимального шага спирали используется значение $\pi=3,1496$ при тактовом значении $\pi=6$.

Вариант С допускает использование любого значения как тактового, так и несущего значения числа π , что позволяет использовать этот вариант **ПРИ ПЕРЕНОСЕ ЛЮБЫХ СТРУКТУР**. Чётность системы соблюдается автоматически – «нечет-чет» формируется за счёт опорной поверхности (точнее – слоёв атома), а спираль – левая или правая – тактовой гравитационной частотой.

При рассмотрении спирали Архимеда было указано, что вариант С обладает ещё одним ценным качеством – опорной площадкой, запирающей движение потенциалов в обратном, а значит, и в произвольном направлении. **То есть автоколебательный режим не может быть создан, поэтому конструкция на**

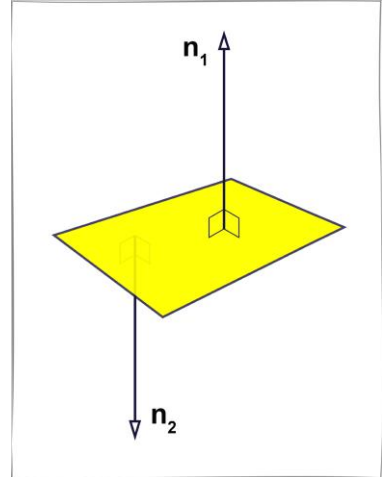
базе варианта С предназначена для адресной передачи любой структуры.

И вот вывод, который нам крайне интересен. ВРЕМЯ ЖИЗНИ ЗАДАЁТСЯ ОКТАВОЙ РАЗВЁРТКИ ЛИМФЫ при формировании ионной структуры и **МАГНИТНЫМИ ИМПУЛЬСАМИ** с соответствующими углами скольжения. Связь времени и пространства в живой клетке определена углом скольжения. Значения этого угла **от 21,6 до 43,5**, и **ОПРЕДЕЛЯЕТ ВРЕМЯ ЖИЗНИ от 0 до 32000 лет** (в масштабе времени Земли). Средняя точка соответствует **124 годам жизни**. Совершенную клетку можно оставить жить **и 32000 лет**, но при неизменных внешних условиях. **Оптимальная точка в 124 года соответствует клетке, приближенной к совершенству**, но изменяемой при следующей мутации в связи с изменениями внешних условий. Все расчёты, произведённые за последний год, показали, что при своевременном и правильном применении **Программ «СветЛ»** эта точка достижима. Отметим, что живая клетка – это многоступенчатая (многооктавная) структура – **от 32** (ионная) до **96** (нейтринная) октав. Нет смысла сравнивать энергетические мощности в различных октавах – **1 зарядовый эквивалент 52 октавы** соответствует примерно **10.000.000.000 зарядовым эквивалентам 32 октавы**, то есть ионная структура обладает минимальным зарядовым эквивалентом, а приборов для регистрации зарядовых эквивалентов высоких октав не существует. Потенциалы высоких октав служат для поддержания гравитационных частот связи клетки с Мозгом. И если эта **СВЯЗЬ ПОСТОЯННА И УСТОЙЧИВА**, то ваш поход в **Баню** был не напрасен и указанную точку вы достигните наверняка. Это я написал ответственно и осознанно. Подобное вызывает непонимание или скептицизм, присущий современной науке, но к этим скептикам, просто хочется **подойти и поинтересоваться: «Сложно ли без Мозгов жить?»**

2.10. Нормализация

Как известно из курса математического анализа, **нормаль – это перпендикуляр к линии, поверхности**. Таким образом, нормализация – это движение потенциала под углом к сечению волны. Это неожиданное вторжение инородного тела с сопряжёнными

свойствами имеет свои особенности, особенно для остатков мыльного раствора и неубранной вовремя паутины. Как и в случае с суперпозицией, повторяется весь спектр негативных явлений. Но в суперпозиции участвуют родные потенциалы, и их можно по-родственному и отшлёпать, они не наносят особого вреда, за исключением однобокого развития приплода (известного в генетике и в биологии как наличие родственных связей). **Эффекты суперпозиции наблюдаются не сразу** – через



определённое время у «Царя природы», в первую очередь, **ОТКАЗЫВАЕТ ПОДЖЕЛУДОЧНАЯ ЖЕЛЕЗА**, а затем, в зависимости от знака заряда составного или сборного потенциала, – успешно развиваются либо **сахарный диабет, либо гипогликемия**. Я хочу предупредить читателя – не нужно всё примерять на себя. Описывается то, как должно быть, если что-то пойдёт не так. А вот чтобы всё было так и Вас не забыли взять в **Баню**, можно применить **Программы «СветЛ»** или, в крайнем случае (в зависимости от возможностей), «использовать» **Оздоровительные сеансы Н. Левашова** (вот отсюда – <http://svetl.name/page/os>) и применять их в строгом соответствии с Инструкцией.

Как заметили биологи, посторонние связи не приводят к этому эффекту. Но где взять эти потенциалы в условиях массы родственников и запрета высовываться в окошко? Тут-то и приходит на помощь небольшая хитрость. Волна, потуже затягивая узел и сменив фазу (чтобы её не заметили), начинает прогуливаться **рядом с бочкой Диогена с тем же углом спирали Архимеда** (чтобы потом не потеряться). Вот для чего я так подробно писал и про Бочку, и про Спираль. Нормальнодвигающийся потенциал, естественно, встретив одинокую волну, меняет ей все, что можно – и наполнение, и текущие параметры. Вернувшись в родную среду, волна, как ни в чём не бывало, проходит **ПОЛНЫЙ ПОСЛЕДУЮЩИЙ КУРС ПРЕОБРАЗОВАНИЙ**, имея в запасе некоторое количество нововведений. Эти нововведения можно обнаружить только через **12 лет существования новой структуры**, когда эти нововведения начинают интересоваться папой. Остаётся только гадать, что могут

принести новые свойства, **например 23,5**. Так как волне всё равно, кто ей изменит состояние, лишь бы потенциал был хорошим, это в дальнейшем и приводит (особенно через несколько поколений) к эффекту автоматической суперпозиции, когда любое нововведение заканчивается только эффектом разложения. Прискорбно? Но это лучше знать, чем об этом «догадываться». Увеличение же угла спирали Архимеда за счёт **УВЕЛИЧЕНИЯ ЧИСЛА ЦИКЛИЧЕСКИХ ФОРМ** в итоге приводит к нормализации самой волну, когда любой потенциал уже может создать независимую совместную структуру, принимая такую волну за идеальный вариант для аннигиляции. Так как процесс аннигиляции должен проходить под покровом паутины, здесь-то и происходит процесс автоматической суперпозиции, при котором исчезают не только свойства потенциала, но и паутины, потому что нормализованная волна не может находиться в яме у бочки, а только на выступе, который со временем становится связанным с паутиной. При получении у паутины необходимых параметров давления волна покидает пригорок бочки Диогена, сменив при этом фазу. Такая волна напоминает рыбу-присоску на акуле или цепня в кишечнике «Царя природы». Избавиться от такой волны достаточно сложно (даже если она будет обнаружена). Да и нужно ли избавляться в таком варианте? Это одно из условий **УСПЕШНОСТИ БАННОГО ПРОЦЕССА И ЕГО ПОЛЕЗНОСТИ**. Здесь нужно понимать, что **Мозг, хорошо устроенный, сто́ит больше, чем Мозг, хорошо наполненный**.

Если перевести всё сказанное в практическую жизненную плоскость людей, с которыми я постоянно сталкиваюсь в вопросах и ответах, в разъяснениях и пояснениях относительно применения **Программ «СветЛ»**, то когда дело касается оздоровления (здоровья), люди не доверяют мнению (советам) даже членов семьи и друзей, не говоря уже про более далёких знакомых. Понятно, что исключения бывают. Но в основном люди всё новое воспринимают в штыки, даже если доказательства эффективности, что называется, налицо (в прямом и переносном смысле). Однако чужие примеры, и даже в высшей степени положительные результаты, озвученные и написанные такими же людьми в тех масштабах, в которых это сегодня должно быть, мало кого вдохновляют. Я порекомендовал бы всем смотреть сериал **«Доктор Хаус»**. **Во-первых**, окончательно убеждаешься в том, что лечение, которое может предложить людям официальная медицинская наука, – это даже не блуждание в потёмках и не гадание на кофейной

гуще, – это аттракцион под названием «Маргышка и очки». **Во-вторых**, понимаешь, что **все проблемы со здоровьем человек, по большому счёту, создаёт себе сам** – не то ест, не то пьёт, злоупотребляет всем, чем можно, приуменьшает степень исходящей из окружающей среды опасности, не прислушивается к ранним сигналам, которые подаёт организм и т. д. Почему так? Да потому что нет знаний и нет понимания. На это не нужно обижаться. Это реальность сегодняшнего дня, которую начали строить как минимум две тысячи лет назад.

Ничего не бывает «просто так». Всё всегда взаимосвязано и взаимозависимо. И если вы не видите взаимосвязи между какими-то событиями, то может оказаться, что вы – просто слепы, а не что в реальности такой связи не существует. Я уже убедился в том, что Знания, приобретаемые с опытом, часто не могут пригодиться для осознанного применения, они служат скорее рефлексом на меняющиеся обстоятельства. Всё, ранее произошедшее и далее в будущем происходящее, нынешней наукой и, естественно, теми, кто эту науку представляет, **ОБЪЯСНЕНО БЫТЬ НЕ МОЖЕТ**, поскольку платформа материалистического миропонимания этого не позволяет, а следующий за ним этап в обретении познания истины на базисе материалистического идеализма только начинается.

Вот для этого и пишу, не боясь осуждения «знатоков», при этом по всей стране с погодой творится «чёрт знает что...» – и это в июне месяце 2017 года. Объяснение одно – резкое потепление климата. А в Татарстане при плюсовой температуре снег выпал, и не только в Татарстане. Кругом похолодание при рассказах про потепление. Как часто, вольно или невольно противопоставляя свои точки зрения, свои гипотезы, свои теории другим, «знатоки» забывают, что придёт время, когда бесспорные истины сменят иные – **НЕ В СПОРЕ ИСТИНА РОЖДАЕТСЯ**. Пишу это для тех, кто, опираясь на лопату, схватит веник и побежит в **Баню**, а пригласят его или не пригласят – вторично. Главное – иметь желание побежать.