

## **Глава 2. Не пора ли за старое с перспективой нового**

### *Известное известно немногим.*

Однажды к мудрецу пришёл с вопросом ученик:

– Скажи, учитель, что такое выбор?

– *Выбор – это сама жизнь, – ответил тот.*

– Но разве мы её выбираем? Мы ведь не можем избежать смерти. Разве что немного приблизить её или отдалить. Значит, мы лишены выбора – умирать или нет. Мы не можем выбрать рождение и, в отличие от смерти, не можем даже выбрать его время и место. Значит, **У НАС ТАКЖЕ НЕТ ВЫБОРА** – жить или не жить. Что же нам тогда остаётся? Только очень ограниченный набор действий, способный лишь сократить или продлить нашу жизнь. Возможно, он позволит сделать её более или менее комфортной. Тем не менее, мы всё же лишены своего главного выбора. Поэтому разве может быть жизнь выбором?

– Ты ещё юн и понимаешь далеко не всё. Неужели у тебя есть выбор в детстве, когда родители тебя одевают? Да, ты можешь сопротивляться и быть наказанным или вести себя послушно и получить за это награду, но в результате ты всё равно будешь одет и обут. Когда тебя приводят гулять в песочницу, ты можешь играть или нет. Поэтому жизнь – это выбор. Твой выбор. И ты сам выбираешь, стоит ли повзрослеть и вырасти из этой песочницы, начав самостоятельно одеваться, или же оставаться в ней. А до тех пор тебя лишь учат тому, что правильно и как следует поступать. Не веди себя, словно капризный ребёнок, тогда и свободы выбора у тебя будет гораздо больше...

Мы получаем от жизни только то, что можем принять Разумом. Один Человек приходит к реке мироздания (а если точнее, то к сегодняшней «информационной» реке) с чайной ложкой, а другой – с чашкой. Третий возьмёт ведро, а четвёртый – вообще бочку. Между тем изобилующие воды реки всегда были и будут в распоряжении любого желающего. Наше Сознание, наши идеи, принципиальная позиция и

система убеждений определяют, в каких количествах мы будем черпать жизненные блага и информацию. **Программы «СветЛ»** в этом случае помогут тому, кто пришёл с чайной ложкой, сменить её на чашку, а тому, кто пришёл с ведром, сменить его на бочку. ***На самом деле, мы можем получить всё, что пожелаем, если только перестанем убеждать себя в том, что нам это недоступно.*** Вот такая простая истина.

Предназначение Человека – жить, познавать и передавать познанное другим. А у жизни – нет цены. Она – без(с)ценна. И никто не имеет права устанавливать цену на то, что является основой этой жизни – на Природу. К сожалению, многие (большинство) этого не понимают. Быть Человеком – это, прежде всего, научиться жить, не используя механизмов насилия, реализованных практически во всех социальных и технических системах сегодня. Это очень трудно, но необходимо.

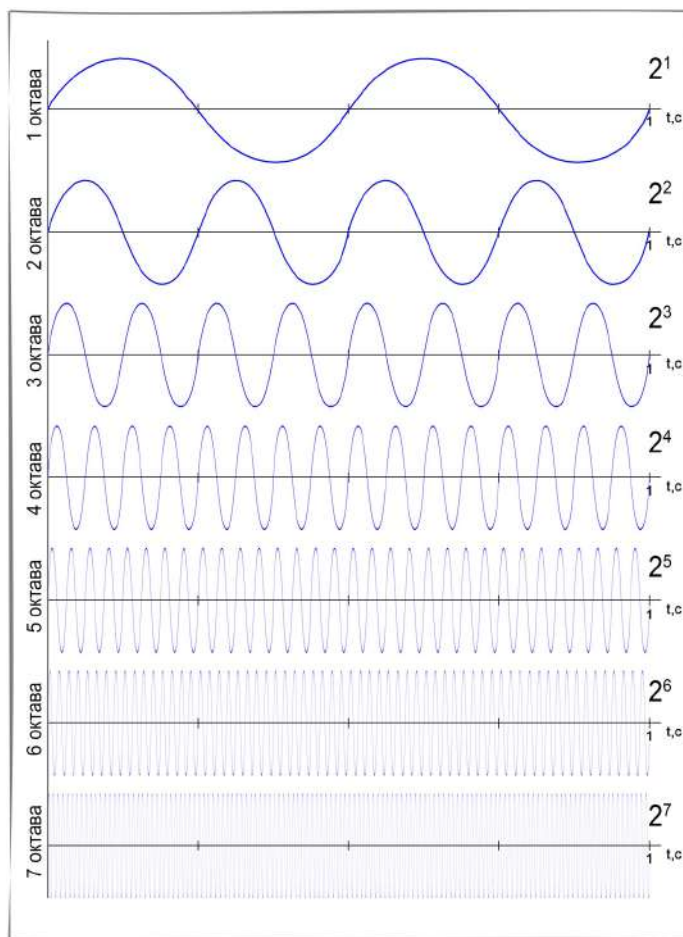
## **2.1. Зарождение**

Чтобы двигаться дальше, нужно, в первую очередь, определиться, что такое зарождение Мозга, а также что такое биологическое тело или «биологическая рубашка», или **БИОС**, т.е. биологическая система.

Под биологическим телом, или Биоструктурой, следует понимать приданную Мозгу (Сущности) «рубашку», способную быть им управляемой и применяемой для вовлечения в комплекс исполнительных процессов, наделение которыми осуществляется Системой Управления через Мозг. Биоструктура ***энергоконструктивно*** сформирована таким образом, что может существовать только в одном слое пространства. Нынешней медицине, как науке о Биоструктуре, известно немного и только на базе Познания и опыта патологоанатомов, т.е. весьма поверхностно как по принципам общеконструкционного построения организма, так и по управлению его функционированием в целом, как системы. Отсутствие инструментальной базы в пространстве ненаблюдаемой и неосязаемой реальности **НЕ ПОЗВОЛЯЛО ОБРЕСТИ НЕОБХОДИМЫЕ ПОЗНАНИЯ**, и изоляция от Познания этого особо контролировалась, как табу, со стороны старой Системы. ***Сейчас таковой изоляции нет, остались только автоматические***

«**привычки**». Но и они, эти автоматические «привычки», ещё имеют значительное влияние.

Здесь целесообразно сказать, в каком слое Пространства сегодня может существовать Биоструктура, и о чём вообще идёт речь. Для этого (я об этом уже не раз писал) необходимо ввести некую условную единицу пространства, – **октаву** как показатель «**n**» формульного выражения некой энергии определённой частоты ( $f=2^n$ ).

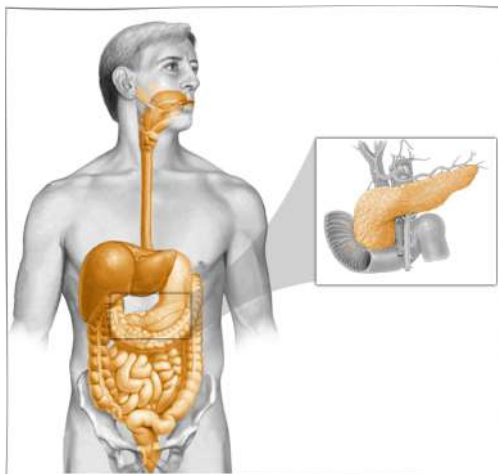


Октава и соответствующая ей частота энергий определяют конкретную конструкцию построения пространства. Эта частота пучковых волн, характеризующаяся 8-ю параметрами, определяет набор условий, **НЕОБХОДИМЫХ ДЛЯ СУЩЕСТВОВАНИЯ ЖИВОЙ КЛЕТКИ** в наделённом конкретном пространстве. Пространство нынешнего существования Биоструктур, – это **64 октава (n=64)**, как низший уровень для живой клетки, если так возможно выразиться. Одновременно это ещё обозначается как код

пространства (64 код). Обретение такого уровня материального состояния, т.е. такого уровня пространства с соответствующими сформированными условиями и нынешними состояниями живой клетки в **64 октаве** или с **кодом пространства 64**, – это есть последствия проведённой интервенции со стороны Эбровской Системы, которые наряду с другими последствиями сейчас ликвидируются, но не так быстро, как нам хотелось бы. Я, к сожалению, не могу сегодня рассказать и показать, как происходит разделение пространства по слоям, потому что и в последнем разговоре с Левашовым, и в разговорах с его «Друзьями» (а, вернее, при сдаче неких «зачётов»), которые дали мне базовую информацию по этому вопросу, «строго был предупреждён». Знания в этом вопросе мне были нужны для понимания при создании и «модернизации» **Программ «СветЛ»**. Не сомневаюсь в том, что через определённое время эта и подобная информация станет публичной. Все предпосылки к этому уже есть.

Однако продолжим. Любая инерционная система изменяет своё состояние только под действием **магнитного импульса (МИ)**, разделяемого по аналогии с разложением векторов на электрические и гравитационные структуры по строго квантованной шкале импульсов. Магнитный импульс, единственно приводящий в состояние движения любую инерционную систему – это накопленный потенциал (собственный, либо внешний) достаточно мощный, чтобы привести систему в состояние движения. Все инерционные системы структурно можно разложить с помощью октав. Любая октава записывается в виде определённой последовательности. Это крайне важное замечание для создания и «регулировки» (изменения) **Программ «СветЛ»**. К примеру, границы для управляемого функционирования поджелудочной железы людей определены пределом **октав  $47 \div 48$** , поэтому конкретные коды управляемых состояний её клеток лежат только в этом диапазоне. Октава связи Мозга для управления функционированием поджелудочной железы соответствует значению **47,45004500** для кода пространства **64**. Генератор **«СветЛ»** самостоятельно определяет эти коды управления состоянием клеток (и не только поджелудочной железы) через Программы **«СветЛ»**, подбирая пределы октав для кода пространства и взаимодействуя с Мозгом, через который и решаются все требуемые на данный момент изменения функционирования тех или иных органов. Н. Левашов

научил меня «входить» в этот процесс посредством отправления к участнику Программ «СветЛ» задачи по ускорению или замедлению, а также и возможному изменению состояния определённого органа через Программы в соответствии с необходимостью. Единственный орган Человека, через который можно управлять его «состоянием» (помимо Мозга) – это поджелудочная железа.



***Этот орган был искусственно создан эбрами при воссоздании Человека, и именно для этих целей.*** Помимо Мозга, именно через этот орган осуществлялся и контроль, и управление «рубашкой». (8192 точки в матрице Мозга – контроль функционирования поджелудочной железы). До нашествия и уничтожения людей на Земле (18000 лет назад) никакой поджелудочной железы у Человека не было. Сегодня поджелудочная железа, как управляемая функционирующая (пока) система, присуща только Биоструктуре, основные октавы которой привязаны для Земли к пространству Евклида<sup>1</sup>. Мозг, имея достаточно высокие октавы связи, выполняет управляющие операционные действия с конкретными структурами внутренних органов, находящихся на более низком уровне октав их магнитных импульсов. Соотношение нисходящих значений октав: от высшей – к низшей, т.е. от Мозга к клеткам любого из внутренних органов, – есть обязательная иерархия, которой наделена Биоструктура, и не в случайном, а в заданном строгом соотношении значений октав. В случае каких-либо, даже несущественных, отклонений от установленных значений октав, данный индивид со стороны Системы сопровождаться управлением не будет, и от такой особи Система всегда освобождается. Для пространства Евклида существует строгая иерархия, построенная как нисходящий ряд МИ, ранжированных по четырём группам, или, правильнее определить, как 4 рядам, а именно:

---

<sup>1</sup> **Евкли́дово простран́ство** – В современном понимании, в более общем смысле, может обозначать один из сходных и тесно связанных объектов.

- **96, 84, 72, 64, 56, 48, 44, 40** – ряд высшего порядка, или ряд функций Мозга, включая Мозг людей;

- **44, 40, 36, 32, 28, 21, 18, 16** – ряд октав для конкретных Биоструктур (БИОС), например, клетки Мозга, клетки внутренних органов. Число знаков после запятой равно 8, например, связь Мозга с поджелудочной железой **47,45004500**, а обратная связь с Мозгом – на **43,12509750**. Мозг построен таким образом, что более низкий уровень октав МИ не может обладать функциями управления Мозгом, т.е. что-либо ему диктовать, а сам Мозг может и обязательно реагирует на «сигналы снизу», т.е. на приходящую информацию от октав снизу, если она проходит. Единственно на что он «реагирует» не снизу (не от органов), это на **Программы «СветЛ»**, которые и способны помогать ему (Мозгу) понимать сигналы снизу и реагировать правильно на эти сигналы. Но это, разумеется, относится только к участникам Программ;

- **18, 16, 14, 12, 8, 4, 2, 1** – ряд октав для промежуточных структур, функций управления внутриклеточного уровня, включая и функции управления по перемещению жидких сред между внутренними органами;

- **-1, -2, -4, -8, -16, -32, -64, -128** – ряд октав для живых объектов, кроме «рубашки» людей.

Данный ранжированный структурный ряд магнитных импульсов может быть гармонично функционален только при условии **ДЕЙСТВЕННОГО АКТИВНОГО СУЩЕСТВОВАНИЯ СИСТЕМЫ** Управления и её строгого адресного информационного сопровождения по всему спектру необходимых октав. Нет комплексного сопровождающего управления со стороны Системы Управления – нет никакой жизни на Земле! Это **обязательное условие существования жизни** выражено нами пока только лишь по одному признаку – обязательности в наличии управления как такового. Радует сегодня то, что насколько бы ни были совершенны социальные конструкции управляемого и организованного бытия людей, как следствие прошлых исполнительских состояний под управлением программных процессов старой Системы Управления, – **ВСЁ ЭТО УЖЕ В ПРОШЛОМ!** Даже любые попытки консерватизма, не говоря уже о более активных действиях, идущих вразрез с соответствующими ликвидационными последствиями. Здесь хочу заметить, «выключатель» по сопровождаемому управлению можно привести в активное состояние адресно и совершенно безошибочно. И никакие Программы не спасут. Это не запугивание. Это констатация,

проверенная констатация. Имеет ли это какое-то отношение к Вере и Знанию? Непосредственное и прямое, поскольку это основополагающие процессы управления, в том числе самого процесса действий всех функций Мозга.

## 2.2. Создание

Каким образом осуществляется управляемый программный процесс зарождения Мозга и его «рубашки»? Каким формализованным образом к этим вопросам относились **обе сферы – Вера и Знание**? Со стороны Познания это воспринималось как естественный природный процесс размножения, обозначенный так специализированной медицинской наукой. А социальные науки больше переживали о своём развитии, прибыли, насилии и демографических последствиях, озабоченные недостатком рабочих рук (больше приближено к упрощённому животноводству). Религиозная сфера решила проще – **«Богом дано»**.

Но мы, читая всё это, хотим обрести истину. Для обретения истины необходимо выразить алгоритм последовательной связи, т.е. **некоторую конструкцию исполнительной информационной структуры**, включающей не только информацию.

Это хотелось бы особо подчеркнуть для сторонников религиозного консерватизма, противников нового исполнительского состояния Веры и неумных всезнаек от «природного естествознания». Обратите внимание на проведённую «историческую»

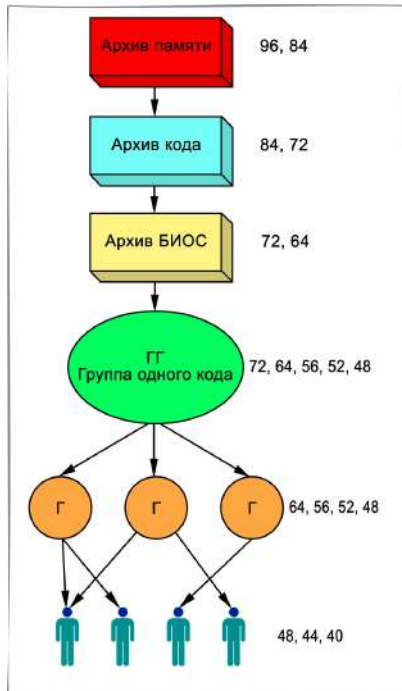


встречу **Патриарха Кирилла и Папы Римского**. Это и есть становление нового исполнительского состояния. Все политики, СМИ и отряды политологов разглагольствовали по этому поводу, давая свои оценки произошедшему. Некоторые предположения вполне «вписывались» в видение текущих моментов мирового значения, но никто даже не понял, что произошло и почему именно так произошло.



Стоит об этом подумать и поразмышлять, уже многое познав с помощью этой Книги.

Так что же представляет собой Мозг как иерархия функций по октавам, и каким образом осуществляется его рождение?



Человек, как «рубашка» Мозга, создаётся на информационном базисном основании **«Архива памяти»**. Сперматозоид, как программный продукт Системы, имеет коды и всю информацию о «системной конструкции будущего Мозга (Сущности)» с полной морфологией всего поэтапного процесса своего развития (по-светски названного) Человека. В соответствии с информацией, которой обладает сперматозоид, изначальное **Ph Мозга должно быть обязательно 8,8-9,6**. Для «вскрытия Мозга», т.е. функционирования его начальной Программы и всех последующих исполнительских процессов по его изменению и развитию, необходимы определённые условия, включая

обретение обязательной гармонии состояний: **поэтапное программное снижение до Ph сперматозоида 6,4** и для обретения состояния пространственного слоя с Кодом 64. А среда развития, в которой должна быть обретена указанная гармония состояний сперматозоида, должна обязательно быть с  $Ph=5,2 \div 5,6$ . Именно Женская клетка, как некий инкубатор, обладает **таковой Ph**, при этом Мозг женщины, как обладательницы инкубатора, наделён соответствующими функциями, которые по отдельным программным процессам контроля состояний развития подчинены автономно управляемым функциям раскрывающегося Мозга сперматозоида. В зависимости от особенностей совпадения и минимаксных допусков состояний среды инкубатора, все начальные процессы кодовых вскрытий программы развития Мозга сперматозоида происходят и изменяются согласно генетической таблице, которой Он обладает. Размер Мозга, в зависимости от уровня октавы, существенно меняется, так, его величина в 96 октаве равна 2 ангстремам, а его размеры в 64 октаве уже обретают значением равные 2 см.



Развитие и программные процессы по вскрытию функций Мозга сперматозоида, находящегося в среде и во взаимосвязи с Мозгом владелицы инкубатора, **связаны со строгим соблюдением такта «лунных циклов»**. Назовём такую функцию – «гравитационные удары», производимые Луной в диапазоне октавы **71,45004500**. При каждом таком лунном цикле, т.е. гравитационном ударе, воплощается вскрытие строго определённых функций, которыми наделён Мозг сперматозоида изначально, соответствуя своему отношению к определённому генотипу Мозга вообще. В результате поэтапного вскрытия функций Мозга сперматозоида происходит сложнейший программный процесс по обретению и активизации самого будущего **ФУНКЦИОНАЛЬНОГО НАДЕЛЕНИЯ РОЖДАЮЩЕГОСЯ ИНДИВИДА**. Немаловажную роль в такой момент играет текущее состояние внешней среды, как наука её привычно для себя определила, – Ноосферы. По Левашову, это условия, влияющие на силу энергетического всплеска. При слиянии яйцеклетки и сперматозоида возникает энергетический всплеск, который достигает других уровней планеты – **эфирного, астрального и ментальных**. В зависимости от того, **какого уровня достигает этот всплеск**, входит, соответственно, сущность **эфирного, астрального или ментальных** планов Планеты. Что же влияет на амплитуду этого всплеска?

1. Генетика родителей.
2. Уровень их духовного развития.
3. Географическое расположение места зачатия.
4. Положение звёзд и планет над местом зачатия.
5. Эмоциональное состояние родителей в момент зачатия.
6. Наличие в организме родителей разных ядов в момент зачатия – алкоголя, никотина, наркотиков и др.
7. Экологическое состояние окружающей среды.

Чем более здоровая генетика родителей, тем выше амплитуда этого всплеска. Поверхность Планеты имеет участки положительной, отрицательной и нейтральной энергетики. В зависимости от того, какую энергетику имеет место зачатия, амплитуда всплеска будет различной. Положительная энергия увеличивает амплитуду всплеска, отрицательная – уменьшает.

Сущность человека имеет несколько тел – эфирное, астральное и одно ментальное. При высоком уровне духовного развития может быть несколько ментальных тел. При завершении **земного** цикла развития

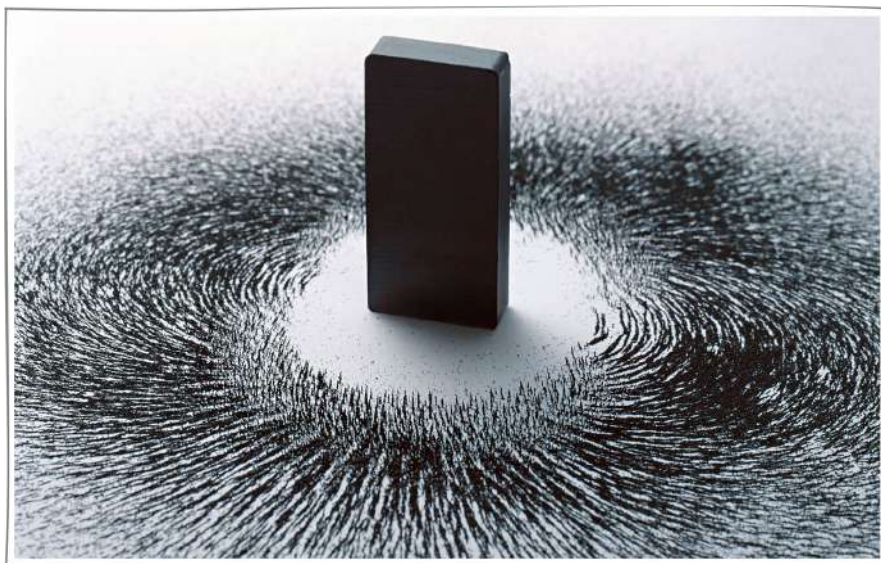
Сущности, она может иметь **четыре ментальных тела**. В момент оплодотворения возникает энергетический канал, по которому в оплодотворённую яйцеклетку входит сущность. После её входа канал исчезает, и восстанавливаются качественные барьеры между уровнями.

Оплодотворённая яйцеклетка (зиготная клетка) является простейшим живым организмом. Качественные структуры одноклеточного организма и Сущности согласоваться между собой не могут, так как качественная структура сущности отражает качественную структуру сложноорганизованного многоклеточного организма. После первого цикла (гравитационного удара) вскрывается память, которая фиксирует все изменения к текущему моменту, произошедшие как в Ноосфере, так и иные внешние непознанные Мозгом воздействия, например, музыкальные, разговорные и т.д. Хочу предупредить будущих матерей и их окружение о правильности духовного и душевного состояния и поведения, так как после первого лунного цикла Мозг сперматозоида (как будущее поколение) вас уже ощущает и от вас всему ненужному обучается, в том числе пить, курить или пользоваться табуированной жаргонной лексикой.

В период до четырёх гравитационных ударов (включительно) происходит качественный рост и активное функциональное совершенство Мозга, а в дальнейшем главный процесс ориентирован на количественный рост, т.е. «набор критической Массы Мозга в соответствующих октавах», или НКММ. После набора определённого уровня значения критической массы Мозга, он передаёт магнитные импульсы с частотой 1248 МИ/сек. в диапазоне 84 октавы, ориентируя **Мозг владелицы инкубатора** на весь подготовительный и процедурный процесс своего выхода, приводящий к так называемым «родам». Не нужно оценивать приходящий Мозг по его весу, как ныне традиционно принято в медицинском, да и в светском демографическом формате. Лучше относиться к этому по-иному. Он сам определяет состояние своей критической массы и ни с кем не советуется. Мне не нравится само название «Роды». **Точнее было бы сказать: Это прибытие Мозга и его маленькой «рубашки»!**

Как осуществляется набор критической массы в соответствующих октавах, **Н. Левашов** пояснил следующим примером. При строительстве нового физического тела уже в новом воплощении Сущность создаёт его в полной гармонии со своим эволюционным

уровнем развития. Не следует думать, что Сущность сознательно управляет этим строительством этого нового тела. Наверное, многие наблюдали, как крупинки железа под воздействием магнитного поля создавали различные геометрические фигуры. Как по мановению волшебной палочки, эти крупинки вдруг «оживали», приходили в движение и на глазах изумлённых наблюдателей «создавали» вполне разумное «чудо».



Просто движение крупинки железа можно наблюдать глазами, в то время как силовые линии магнитного поля глазу просто невидимы, но именно магнитное поле заставляет эти крупинки двигаться и «создавать» геометрические фигуры. Ни у кого не возникла мысль, что магнитное поле «сознательно» создаёт эти геометрические фигуры, просто крупинки железа намагничиваются, и их магнитные поля начинают взаимодействовать с магнитным полем, их «породившим». В результате этого взаимодействия создаётся равновесное состояние, при котором крупинки железа располагаются по силовым линиям более мощного магнита, что и приводит к образованию геометрических фигур.

Аналогично вторые, третьи и четвёртые (эфирные, астральные и ментальные) тела клеток, образующие Сущность, проецируются на делящиеся клетки зиготы (зародыша), в результате этого и рождается очередное «чудо природы». Именно «намагничивание» клеток зародыша вторыми, третьими и четвёртыми (эфирными, астральными и ментальными) телами клеток Сущности «заставляет» тождественные

клетки зародыша, возникшие в результате деления одной единственной оплодотворённой яйцеклетки, преобразовываться и формировать качественную структуру многоклеточного организма.

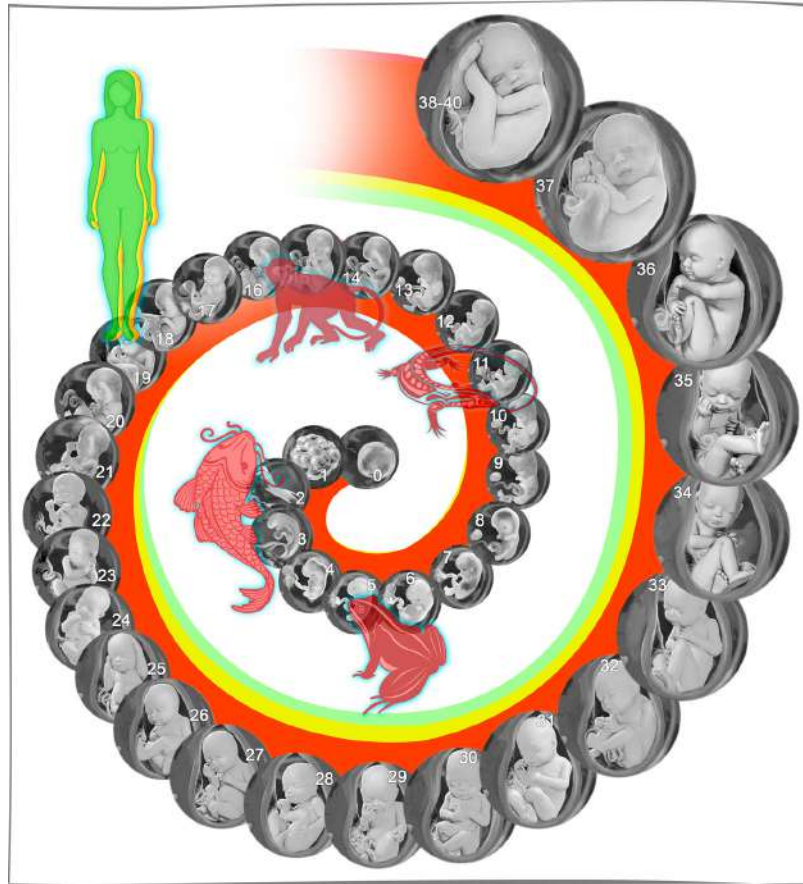
При входе Сущности в момент зачатия в оплодотворённую яйцеклетку восстанавливается прямое взаимодействие между физически плотным уровнем и Сущностью. Но **СУЩНОСТЬ ПРЕДСТАВЛЯЕТ СОБОЙ СЛОЖНООРГАНИЗОВАННУЮ СИСТЕМУ**, соответствующую многоклеточному организму на втором материальном (эфирном), третьем материальном (астральном) и четвёртом материальном (ментальном) уровнях. В то время, как оплодотворённая яйцеклетка представляет собой **ОДНОКЛЕТОЧНЫЙ ОРГАНИЗМ**. Противоречие?! Безусловно, только это противоречие – временное, которое постепенно, по мере увеличения числа клеток, появляющихся в результате деления клеток зародыша, исчезает. По мере роста числа клеток зародыша всё большее и большее количество «клеток Сущности» «состыковывается» с ними. Возникает вопрос: в каком порядке «клетки Сущности» должны «состыковываться» с клетками зародыша? Но что из себя представляют так называемые «клетки Сущности»? Давайте чётко определимся с этим понятием. Второе, третье и четвёртое материальные тела Сущности (все вместе) образуют то, что называется **Сущностью**. Каждое из этих тел представляет собой «жёсткую» колонию, состоящую, соответственно, из вторых, третьих и четвёртых материальных тел физически плотных клеток организма Человека. В силу того, что многоклеточный организм, которым является тело Человека, образован клетками, выполняющими разные функции в этом организме, их качественная структура будет проявляться не только в отличии внешнего вида на физическом уровне. Разные клетки организма Человека и на других уровнях имеют значительные отличия. Эти отличия клеток на других уровнях заключаются в том, что самые «простые» клетки организма имеют «только» один дополнительный «этаж» в виде второго материального тела (эфирного тела). Другой тип – два дополнительных этажа в виде системы, состоящей из второго и третьего материальных тел (эфирного и астрального тел) клеток, и, наконец, третий тип – три дополнительных «этажа» в виде системы, состоящей из второго, третьего и четвёртого материальных тел (эфирного, астрального и первого ментального тел). Таким образом, так называемые «клетки Сущности» **КАЧЕСТВЕННО И СТРУКТУРНО ЗНАЧИТЕЛЬНО ОТЛИЧАЮТСЯ** друг от друга.

Причём эти отличия проявляются не столько во внешнем виде этих клеток, сколько в количестве «этажей», которые имеют разные «клетки Сущности». И именно «клетки Сущности» с подобными качественными отличиями между собой «состыковываются» с развивающимися клетками зародыша. Хочу ещё раз напомнить – когда вы читаете про Сущность в терминологии Левашова, то в терминологии А. Хатыбова – это Мозг, и именно в таком построении, как изложено у Н. Левашова. Никаких противоречий нет. **А у вас есть выбор – воспринимать это так, как вы считаете более приемлемым для себя.**

Существуют ли при таких качественных отличиях между «клетками Сущности» особенности их проявления при взаимодействии с развивающейся биомассой? Есть ли при этом взаимодействии какая-либо последовательность, или этот процесс проходит хаотично? Давайте разберёмся, какие «клетки Сущности» внедряются первыми в развивающуюся биомассу? Если «клетка Сущности» имеет второе, третье и четвёртое материальные тела (эфирное, астральное и ментальное тела), её влияние на клетку биомассы будет максимальным среди других «клеток Сущности». Это связано с тем, что каждое из этих тел «клетки Сущности» влияет на окружающее его микропространство и деформирует его. В результате этого совокупное влияние подобной «клетки Сущности» на биомассу будет максимальным, по сравнению с остальными «клетками Сущности», имеющими другой качественный состав. Такие «клетки Сущности» как бы «тяжелее» других, и именно они первыми в состоянии состыковаться с растущей биомассой зародыша. Только не сразу «клетки Сущности» Человека в состоянии это совершить. Перед тем, как это станет возможным, предстоит основательно поработать Сущностям наших меньших братьев – рыб, земноводных, пресмыкающихся, приматов, как показано на рисунке. Причём, Сущности вымерших видов получают развивающуюся биомассу с Человеческой генетикой во временное пользование, «на прокат». В «благодарность» они создают эволюционный мостик между Сущностью и развивающейся биомассой Человека<sup>2</sup>.

---

<sup>2</sup> Более подробно см. Н. Левашов, «Последнее обращение к человечеству», Глава 6.



Благодаря подобному симбиозу с Сущностями вымерших животных решается принципиальное противоречие качественной несовместимости между Сущностью Человека, представляющей собой сложноорганизованную систему на втором, третьем и четвёртом материальных уровнях (эфирном, астральном и ментальном) и оплодотворённой яйцеклеткой, которая имеет качественную структуру одноклеточного организма. Сущности этих вымерших животных как бы всасываются в развивающуюся биомассу Человека, когда качественный уровень развития зародыша Человека становится соизмеримым с эволюционным уровнем развития Сущностей-строителей вымерших видов. **ВРЕМЕННОЕ «ЗАСЕЛЕНИЕ» ЭТИМИ СУЩНОСТЯМИ** будущего нового «дома» для Сущности Человека обусловлено тем, что эти Сущности, поочерёдно заменяя друг друга, **МОГУТ НАХОДИТЬСЯ ТОЛЬКО ВО ВРЕМЕННОЙ ГАРМОНИИ С РАЗВИВАЮЩЕЙСЯ БИОМАССОЙ ЧЕЛОВЕКА.** В течение временного нахождения очередной вспомогательной Сущности происходит бурное развитие биомассы зародыша Человека,



и через некоторое время их качественные структуры становятся несовместимы. Происходит выброс этой Сущности (своеобразная микросмерть) и втягивание следующей, качественно совместимой с развивающейся биомассой Сущности, и так до тех пор, пока Сущность Человека не будет в состоянии согласоваться (слиться) со своей развивающейся биомассой. Именно поэтому человеческий зародыш **ИМЕЕТ НЕСКОЛЬКО ЭВОЛЮЦИОННЫХ СТАДИЙ**, в течение которых он похож на зародыши всех вспомогательных Сущностей-строителей вымерших видов. Во всех случаях это только начальные стадии развития зародышей этих животных, но, тем не менее, на всех стадиях развития зародыша чётко прослеживается доминирующее развитие центральной и периферийной нервных систем. Нервные «клетки Сущности» каждой из этих вспомогательных Сущностей (по сравнению со всеми другими «клетками Сущности») имеют **ДОМИНИРУЮЩЕЕ ЭВОЛЮЦИОННОЕ ПОЛОЖЕНИЕ** и поэтому максимально оказывают влияние на развивающуюся биомассу и, тем самым, увеличивают скорость развития этой биомассы, в то же самое время сокращая продолжительность нахождения данной вспомогательной Сущности в развивающейся биомассе Человека.

Итак, когда развивающаяся биомасса достигнет качественного уровня, при котором Сущность Человека в состоянии с ней согласоваться, начинается процесс формирования нового физического тела. Весьма важным моментом и процессом является обретение и приём Мозгом информации Архива Памяти, вернее, той информации, которая должна поступить Мозгу от того Мозга (Сущности) реинкарнация которого запланирована. В какие периоды это происходит? Из предыдущих глав вы знаете, что Реинкарнации<sup>3</sup> уже нет (все функции реинкарнации были сняты до нормального восстановления Программных требований, но нам здесь важно понять, в том числе, для чего и почему она была вменена эбрами).

На определённом уровне своего развития и, находясь ещё в среде инкубатора, Мозг сперматозоида отправляет МИ в определённый заданный тактовый интервал и этим регистрирует факт своего наличия со стороны Архива Памяти как акт безусловной «регистрации». Если поступающий МИ Мозга сперматозоида совпадает по такту и не искажён, то Архив Памяти формирует для него «поле кода»,

---

<sup>3</sup> Свойство возврата Мозга при рождении новой жизни или текущая Программная замена Мозга.



обладающего полными идентификационными субъективными признаками и свойствами, и на уровне 84 октавы передаёт Мозгу этот сигнал кода обратно. В случаях выявления фактов искажения структуры и состояния МИ, т.е. какого-либо несоответствия по параметрам памяти или морфологии процессов развития, ответ Архивом Памяти не формируется, поле кода не присваивается и обратно не отправляется. В гинекологии этот процесс понимается как «выброс» плода.

Более подробно процесс формирования клеток зародыша происходит так: в первую очередь, проецируются на развивающуюся биомассу нервные «клетки Сущности», и начинается формирование будущей нервной системы Человека. При этом эволюционный уровень развивающейся биомассы увеличивается, что создаёт условия для проецирования на неё всё более и более «лёгких» «клеток Сущности». Развивающаяся биомасса как бы эволюционно подтягивается, и возникают условия для проецирования на неё других «клеток Сущности», которые имеют меньшую степень влияния на окружающий их микрокосмос, чем нервные «клетки Сущности». Следующими после нервных «клеток Сущности» по степени влияния на микрокосмос являются «клетки Сущности» костного Мозга. Таким образом, **у зародыша начинает формироваться кроветворная система**. При этом развивающаяся биомасса вновь качественно изменяется, что создаёт возможность проецирования на неё других «клеток Сущности» с ещё меньшей степенью влияния на окружающее микропространство.

Начинают **последовательно формироваться сердце, лёгкие, другие органы и системы организма, мышцы и т.д.** Предпоследними формируются хрящевые ткани и последними – костные. Из этого следует, что костные «клетки Сущности» имеют минимальное влияние на своё микропространство, и, в принципе, формирование опорно-двигательного аппарата продолжается уже после рождения. Этот факт создаёт более благоприятные условия для прохода плода по родовым путям матери. «Мягкие кости» новорождённого – убедительное тому подтверждение. Кроме этого, «мягкие кости» позволяют организму ребёнка очень быстро расти в первые годы жизни, что является очень важным условием сохранения и выживания вида *Homo Sapiens* в планетарной экологической системе. Для того чтобы легче понять природу этого феномена – почему одни «клетки Сущности» «тяжелее» других – вспомним, что вторые, третьи и четвёртые материальные тела

«клеток Сущности» (эфирные, астральные и ментальные) при своём влиянии на окружающее пространство изменяют уровень мерности, или, другими словами, имеют свои уровни собственной мерности. Поэтому, если «клетка Сущности» имеет только второе материальное тело (эфирное), степень влияния её на окружающее пространство, а, следовательно, степень изменения мерности окружающего микропространства, будет минимальной.

Наличие у «клетки Сущности» кроме второго материального тела, ещё и третьего материального тела (астрального тела), создаёт дополнительное искривление микропространства за счёт влияния этого тела. Причём, третье материальное тело (астральное тело) оказывает большее влияние, чем второе материальное тело (эфирное) в силу того, что оно качественно образовано слиянием двух первичных материй G и F, в то время как второе материальное тело (эфирное) – одной G. Таким образом, третье материальное тело (астральное) создаёт дополнительный перепад мерности  $\Delta\alpha_{т.м.т.}$  по отношению к тому, что возникает под воздействием второго материального тела (эфирного тела) –  $\Delta\alpha_{в.м.т.}$

$$\Delta\lambda_{в.м.т.} < \Delta\lambda_{т.м.т.}$$

Наличие у «клетки Сущности» четвёртого материального тела (ментального тела) приводит к появлению вызываемого им очередного изменения мерности. Поэтому «клетки Сущности», имеющие четвёртые материальные тела (ментальные тела), как у нейронов Мозга, например, создают максимальное влияние на окружающее микропространство  $\Delta\alpha_{ч.м.т.}$  из всех возможных типов «клеток Сущности», которые только имеются в качественной структуре Сущности. Влияние четвёртого материального тела (ментального тела), образованного слиянием трёх первичных материй G, F и E, больше влияния третьего материального тела (астрального тела), качественно образованного двумя первичными материями G и F.

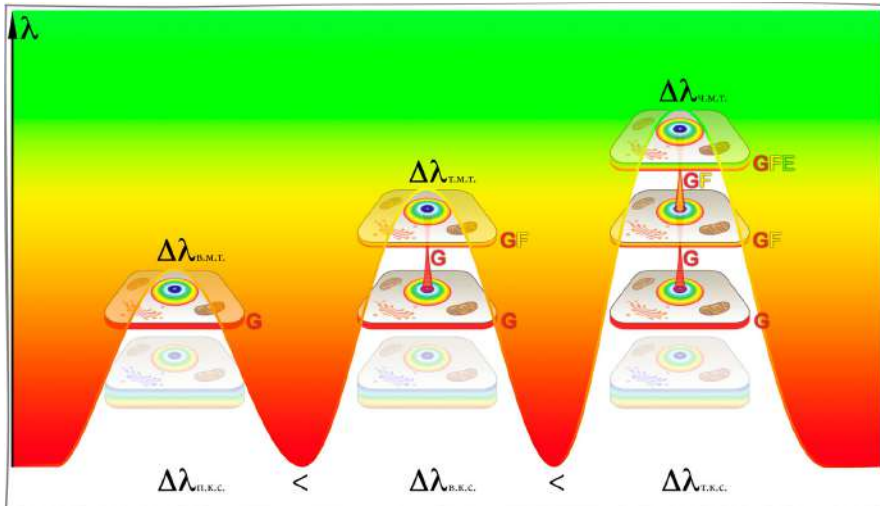
$$\Delta\lambda_{т.м.т.} < \Delta\lambda_{ч.м.т.}$$

В результате всего этого можно **выделить три основных типа «клеток Сущности»:**

1. **Первый тип** клеток Сущности (п.к.с.) – имеющие только вторые материальные тела (эфирные тела).
2. **Второй тип** клеток Сущности (в.к.с.) – имеющие вторые и третьи материальные тела (эфирные и астральные тела).

3. **Третий тип** клеток Сущности (т.к.с.) – имеющие вторые, третьи и четвёртые материальные тела (эфирные, астральные и ментальные тела).

Вследствие указанных причин, эти три основных типа «клеток Сущности» будут по-разному влиять на окружающее микропространство:



«Клетки Сущности», имеющие только вторые материальные тела, создают **минимальное влияние на окружающее микропространство** –  $\Delta\lambda_{п.к.с.}$ . Далее вспомним, что третье материальное тело (астральное тело) не может появиться и существовать без наличия второго материального тела (эфирного тела), следовательно, влияние **второго типа «клеток сущности»** –  $\Delta\lambda_{в.к.с.}$  – будет складываться из **суперпозиции (сложения) влияний второго и третьего материальных тел (эфирного и астрального тел)**. И аналогично, **третий тип «клеток Сущности»** может появиться и существовать только при наличии у них второго, третьего и четвёртого материальных тел (эфирного, астрального и ментального тел):

$$\Delta\lambda_{п.к.с.} = \Delta\lambda_{в.м.т.}$$

$$\Delta\lambda_{в.к.с.} = \Delta\lambda_{в.м.т.} + \Delta\lambda_{т.м.т.}$$

$$\Delta\lambda_{т.к.с.} = \Delta\lambda_{в.м.т.} + \Delta\lambda_{т.м.т.} + \Delta\lambda_{ч.м.т.}$$

Давайте теперь осмыслим, каким образом всё это влияет на формирование и развитие зародыша?

### **2.3. Третий тип**

Каждая из «клеток Сущности» влияет на окружающее микропространство, деформируя его и создавая некоторый перепад мерности. Максимальный перепад мерности создаёт так называемый «третий тип клеток Сущности» – «нервные клетки сущности».

Бурные обменные процессы, происходящие в активно делящихся и развивающихся клетках зародыша, высвобождают массы первичных материй, которые создают поток, пронизывающий изначально только третий тип клеток Сущности в силу того, что они оказывают максимальное влияние на окружающее микропространство из всех типов клеток Сущности. Вследствие этого качественный барьер исчезает, в первую очередь, между клетками этого типа и развивающейся биомассой плода.

Активное насыщение первичными материями всех трёх материальных тел клеток Сущности данного типа приводит к тому, что возникает избыточное насыщение их соответствующими первичными материями. Быстрее всего избыточного насыщения достигают четвёртые материальные тела клеток третьего типа Сущности. Как это уже отмечалось ранее, клетки третьего типа Сущности максимально влияют на окружающее их пространство, и поэтому именно с этими клетками Сущности смыкаются клетки развивающейся биомассы. Зиготные клетки (клетки зародыша, эмбриона) сами по себе уже имеют вторые материальные тела (эфирные тела), которые, в свою очередь, оказывают влияние на окружающее микропространство.

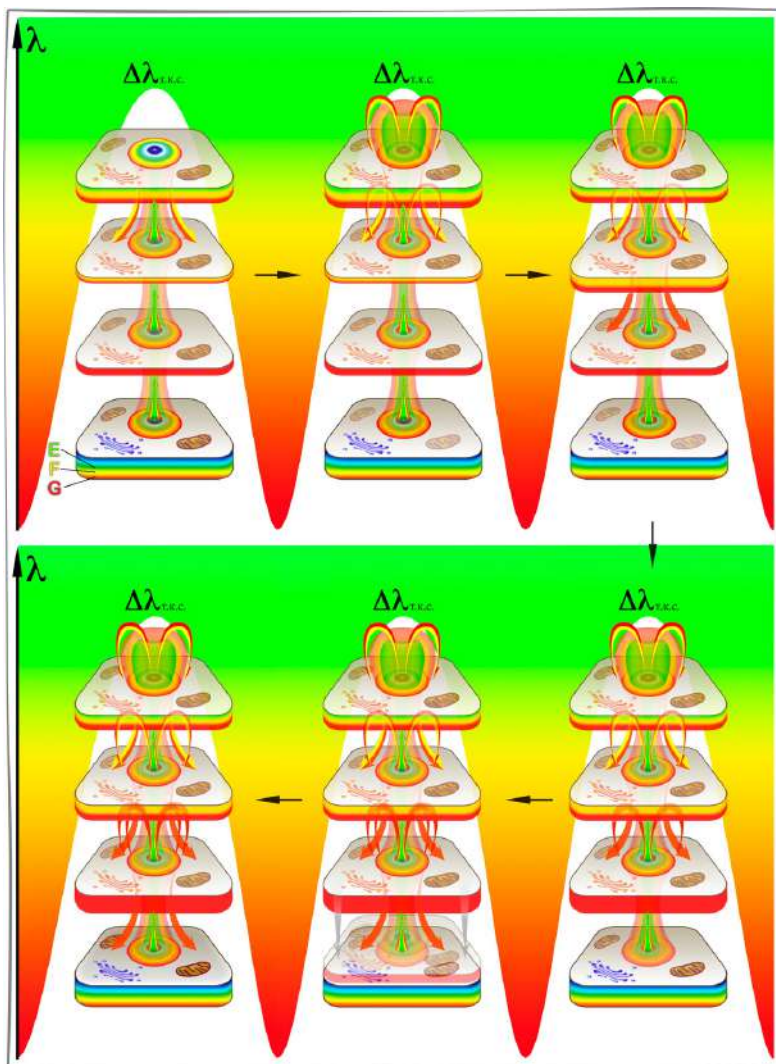
По мере эволюционного развития клеток зародыша степень влияния их на окружающее микропространство увеличивается, и, в конечном итоге, наступает момент, когда они состыковываются с третьими телами Сущности. Этот процесс похож на соединение встречных туннелей, когда один из туннелей почти не изменяется, в то время, как второй прокладывается с большой скоростью. После того, как развивающаяся биомасса эмбриона состыковывается с клетками третьего типа Сущности, начинается качественно новый этап развития зародыша. Сущность как бы забрасывает «абордажные кошки» в развивающуюся биомассу и начинает захват этой биомассы. В результате этого процесса происходит замена вторых материальных тел недифференцированных клеток эмбриона на вторые материальные тела клеток Сущности третьего типа.

Давайте разберёмся в том, каким же всё-таки образом Сущность (Мозг) берёт на «абордаж» развивающуюся биомассу?

При состыковывании развивающейся биомассы с клетками Сущности третьего типа, поток первичных материй, возникающий в клетках развивающейся биомассы в результате расщепления последними физически плотной материи, начинает активно насыщать их первичными материями соответствующих типов. Каждое из тел «клеток Сущности», насыщаясь соответствующими первичными материями, достигает критического уровня плотности, что создаёт дополнительную деформацию окружающего микропространства. Критический уровень плотности достигается благодаря тому, что скорость потери каждым из тел «клеток Сущности» первичных материй значительно меньше скорости насыщения, в результате чего появляется избыточная концентрация первичных материй...

Мощный поток первичных материй, возникающий при развитии зародыша, обеспечивает насыщение, а затем и избыточную концентрацию в них соответствующих первичных материй. Избыточная концентрация первичных материй создаёт их обратный поток. При этом максимальный обратный поток первичных материй возникает у «клеток Сущности», создающих максимальную деформацию окружающего микропространства – нервных «клеток Сущности» – клеток Сущности третьего типа. Обратный поток первичных материй **F** и **G** от четвёртых материальных тел Сущности в направлении к третьим, создаёт дополнительное насыщение третьих материальных тел Сущности (астральных тел) этими материями. В результате этого процесса, ускоряется насыщение первичными материями третьих материальных тел Сущности. Когда насыщение становится критическим, возникает обратный поток первичных материй в направлении ко вторым материальным телам Сущности. Этот обратный поток первичных материй, в частности, первичной материи **G**, вызывает насыщение вторых материальных клеток Сущности (эфирных тел), и когда это насыщение достигает критического уровня, возникает обратный поток первичной материи **G** от вторых материальных тел Сущности в направлении физически плотных клеток зародыша. Обратный поток первичной материи **G** создаёт проекции, тождественные вторым материальным телам клеток Сущности данного типа, и эти проекции накладываются на физически плотные клетки эмбриона.

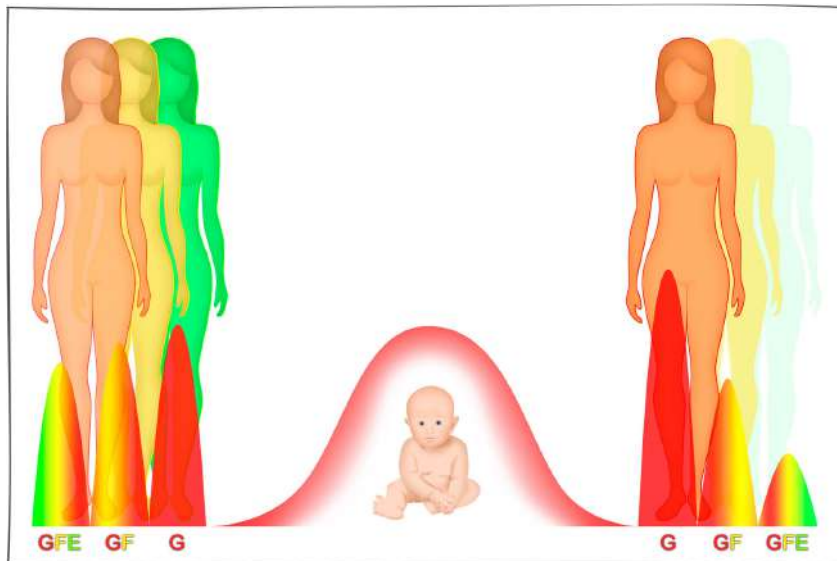
Именно благодаря избыточному насыщению первичными материями вторых, третьих и четвёртых материальных тел клеток Сущности, благодаря своеобразному тройному усилению обратных потоков, проекции вторых материальных тел клеток Сущности третьего типа (эфирных тел) на развивающуюся биомассу оказываются не только мощней проекций вторых материальных тел всех остальных типов клеток Сущности, но и нейтрализуют проекции вторых материальных тел (эфирных тел) клеток самого зародыша.



Таким образом, проекции вторых материальных тел клеток Сущности третьего типа, а также и все остальные проекции других типов «клеток Сущности» постепенно вытесняют, заменяя собой, проекции вторых материальных тел (эфирных тел) зиготных клеток, и

происходит простое чудо природы – **формирование нового физического тела по образу и подобию Сущности, или формирование новой «рубашки», необходимой именно этому генотипу Мозга.**

Если по тем или иным причинам проекции «клеток Сущности» не в состоянии полностью вытеснить соответствующие проекции вторых материальных тел (эфирных тел) зиготных клеток, то в результате этого происходит наложение проекций клеток Сущности на проекции зиготных клеток. И в итоге возникает гибридная проекция, возникающая, как результат суперпозиции (сложения) проекций соответствующих клеток Сущности и тождественных проекций вторых материальных тел (эфирных тел) клеток зародыша. И, как следствие этого, возникают те или иные уродства. При последовательном соединении «клеток Сущности» с развивающейся биомассой зародыша происходит формирование нового физического тела. Причём, все «клетки Сущности», а особенно, нервные «клетки Сущности третьего типа», эволюционно «подтягивая» биомассу зародыша, совершают определённую работу, в результате чего они **ТЕРЯЮТ ЧАСТЬ СВОЕГО ЭВОЛЮЦИОННОГО ПОТЕНЦИАЛА.**



Вот вам и ответ о том, для чего и почему была вменена **реинкарнация**<sup>4</sup>. Именно поэтому «создание» определённого

---

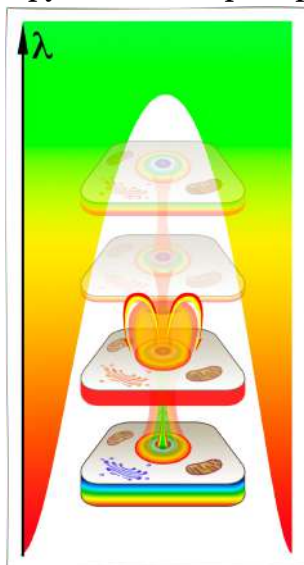
<sup>4</sup> **Реинкарнация** – переселение Души, перевоплощение (в нашем случае переселение Сущности (Мозга) в рамках «отработки» и создания определённого генотипа Мозга.



генотипа Мозга в рамках решения эбровских задач «продвигалось» так «медленно». Н. Левашов весь этот процесс расписал подробнейшим образом в своём труде «**Сущность и Разум**». Даже в названии этого труда заложен ответ на вопрос идентичности понятия Сущности и Мозг. И заложена эта идентичность в слове Разум.

## 2.4. Нерв...

Самую большую работу выполняют нервные «клетки Сущности» (читай клетки Мозга), и, естественно, они и максимально теряют свой эволюционный потенциал. Но при этом и именно благодаря этому, новое физическое тело приобретает максимально возможный эволюционный уровень, тождественный или почти тождественный эволюционному уровню четвёртых материальных тел клеток Сущности. В результате этого чуда природы новое физическое тело («рубашка») приобретает эволюционный запас, по сравнению со



вторыми и третьими материальными телами (эфирными и астральными) в отличие от всех «клеток Сущности» и создаёт достаточные и необходимые условия для дальнейшего развития. Следует отметить, что при формировании нового физического тела, с клетками развивающегося плода взаимодействуют напрямую только вторые материальные тела «клеток Сущности», в то время как третьи и четвёртые материальные тела «клеток Сущности» играют только вспомогательную роль. После рождения только вторые материальные тела «клеток Сущности» активны...

С получением «поля кода» и обретением соответствующего значения НКММ, новый, т.е. подготовленный Мозг (Сущность) формирует запрос на свой выход, адресуя послание Мозгу содержателя инкубатора и запуская её организм на программу своего выхода. Бывают факты «преждевременного» выхода, но из-за **ИСКАЖЁННОГО ПОЛУЧЕНИЯ ИНФОРМАЦИИ**. Врачи к этому относятся настороженно, хотя это связано всего лишь с опережением набора НКММ, заданным по циклам. Вот уже более двух лет

преждевременный выход становится более массовым. Но это совершенно другая история развития Мозга (Сущности), которую нужно только приветствовать. **«Первый крик»** пришедшего в бытие нового Мозга с его маленькой «рубашкой» (маленьким телом) – это сигнализация Архиву Памяти по всем исходящим информационным каналам Мозга как последний сигнал своего прошедшего этапа и начала нового, т.е. уже исполнительного процесса, как новый индивид, наделённый всем необходимым, обретающий уже иную «регистрацию в архиве кода». Таким образом, жизнь новорождённого начинается при активной работе только вторых материальных тел «клеток Мозга», третьи и четвёртые материальные тела клеток Мозга изначально пассивны и не функционируют. Это связано с тем, что после того, как вторые материальные тела «клеток Сущности» Человека вступают в активное взаимодействие с развивающейся биомассой, их уровень собственной мерности уменьшается и, как следствие, качественный барьер между вторым и третьим материальными уровнями (эфирным и астральным) восстанавливается. Как только это происходит, первичные материи, высвобождаемые при процессах жизнедеятельности физически плотных клеток, не в состоянии насыщать третьи и четвёртые материальные тела «клеток Сущности» (астральные и ментальные тела). ***Если дверь закрыта, то нельзя пройти через неё, если кран закручен, вода не может заполнить ёмкость***, так и качественный барьер между вторым и третьим материальными уровнями делает невозможным насыщение третьих и четвёртых материальных тел «клеток Сущности» (Мозга). В результате этого вторые материальные тела «клеток Сущности» получают весь потенциал, вырабатываемый физически плотными клетками организма. Такое интенсивное насыщение вторых материальных тел «клеток Сущности» (Мозга) Человека приводит к высокой активности и возможности быстрого эволюционного развития и не мешает, обрета «регистрацию в архиве кода», начать получать «текущую» информацию об окружающем мире и Системе жизнеобеспечения.

Вот поэтому после рождения организм проходит через этап бурного развития. Происходит активное деление клеток и, как следствие, всё большее количество «клеток Сущности» получает в своё «пользование» новые физически плотные клетки. Постепенно восстанавливается соответствие между физически плотным телом («рубашкой») и Сущностью (Мозгом). В течение последующих 2 лет

после прихода Мозга (Сущности) с «рубашкой», как Архив Кода, так и Архив БИОСа формируют с ним одностороннюю связь, используя для этого либо уже имеющуюся, либо вновь формируемую «структуру», т.е. подбор индивидуального гуманоида **из группы гуманоидов одного поля кода**. Вот поэтому новое физическое тело («рубашка») приобретает эволюционный запас, по сравнению со вторыми и третьими материальными телами (эфирными и астральными). Гуманоид от Архива получает программу сопровождения, обучения и в процессе роста Биообъекта передаёт ему Знания и «культуру использования» Знаний, полностью соответствуя генотипу Мозга Биообъекта. В результате, все ранее тысячелетиями развиваемые функции и способности Мозга, а также Знания, к которым приучали длительный период, передаются гуманоидом для Биообъекта очень быстро. Энциклопедическая привязка уровня Познания осуществляется Мозгом людей через обретенные ими соответствующие его функции, а «открытия» или «изобретения» (и им равные) формируются гуманоидом. Если связь гуманоида с индивидом нарушается по какой-то причине, то индивид **НЕ МОЖЕТ АДЕКВАТНО РЕАГИРОВАТЬ** на получаемую информацию, поэтому процесс по обретению им Знания, поступающего от других людей или источников, ограничен или невозможен. Сегодня это можно наблюдать повсеместно. Если связь с индивидом производится на определенном уровне МИ, а октавы МИ совпадают по всем параметрам с МИ связи с другим индивидом или их группой, то гуманоид становится транслятором в получении информации для своего сопровождаемого индивида от других людей. Кроме того, если у нескольких гуманоидов МИ совпадают с МИ одного индивида, то возможности в получения информации, т.е. познания резко возрастают. **Вот так это было сформировано Эбровской Системой.**

Всё программное Управление по созданию Мозга с его биологической «рубашкой» (тела Человека) осуществляется некими Биоцентрами. Старой Системой было сформировано **18 таковых Биоцентров**, наделённых следующими функциями:

- контроль состояния «Ноосферы»;
- хранение автономного Мозга;
- перенос Мозга после получения магнитного импульса на частотах 100 Гц;
- сопровождение автономного Мозга;

- связь автономного Мозга после изменения программы действий;
- корректировка Памяти;
- частичная ликвидации автономного Мозга после смерти «рубашки» (с дальнейшим возможным переносом на другие биоструктуры или созданием гуманоидов);
- связь с Планетой, откуда привезена данная цивилизация.

Если индивид умирал раньше отведённого ему программного биологического срока по каким-то причинам, то его Мозг мог быть переписан на новорождающуюся «рубашку», при этом часть памяти могла быть сохранена. Но такой вариант возможен был при полном совпадении всех биологических и иных параметров, что являлось крайне редким фактом. Проблемы недоселения или переселения при управлении со стороны Системы не существовали, поэтому никаких решений ГосДэпов или ГосДум не требовалось.

## 2.5. Форма и Культура

Добавлю ещё несколько слов о форме Знаний и культуре Знаний, так как считаю это крайне важным в представлении о Мозге (Сущности).

**Форма Знаний** – это не морфология в том виде, как она ныне представлена в общепринятом смысле. Это именно **форма, полученная либо от Архива памяти, либо дополнительно сформированная в процессе текущего развития самой Системы Управления**, а точнее, субстанцией состояния её Разума. Различные незначительные реакции Мозга на какие-то резкие изменения условий окружающей среды (огонь и т.д.), как принято ныне их называть, «условные рефлексy», **ФОРМИРУЮТСЯ МОЗГОМ САМОСТОЯТЕЛЬНО В ПРОЦЕССЕ ЕГО РАЗВИТИЯ**. В течение последних **500 с лишним лет** активно создавалась решётка обмена информации и контроля в общей структуре решётки атмосферы. Наличие таковой специфичной решётки, а в терминологии современной науки это получило определение **как электромагнитное поле**, позволяло не только эффективно управлять всеми Биообъектами на Земле, но и не допускать создания ненужных отклонений при возникновении иных биообъектов. **Пока не была сформирована таковая решётка, никакой «науки»**

**просто и быть не могло, это очевидно, и историками замечено!** Здесь замечу, что это «не оказалось препятствием для появления таких людей, как **Н. Левашов и других**, потому что эбры не могли осуществить тотальный контроль в схеме «появления» Мозга (Сущности) в общей структуре решётки атмосферы на тот момент. Процесс изменений уже был «запущен». Сегодня, **в 2017 году**, указанная решётка обладает конкретными параметрами, а именно:

- опорная базовая частота  $f=54,375450$ ;
- угол скольжения заряда для опорного Магнитного Импульса =43,50;
- тактовый интервал №1=16 минут;
- тактовый интервал №2=1 секунда Солнечного такта (примерно 2,1531... сек.);
- база кодов запроса по **ноте LA** равна сдвигу, определённого значению в соответствующей октаве по каждому генотипу Мозга отдельно.

Основные параметры соответствуют пока условиям, установленным и связанным с решёткой функционирования объектов (НЛО), потому что **ЕЁ РЕЗКОЕ ИЗМЕНЕНИЕ ПРОСТО ЛИКВИДИРУЕТ ЖИЗНЬ НА ПЛАНЕТЕ**. Ликвидация таких последствий, т.е. изменение параметров решётки, происходит планомерно, как ликвидация последствий интервенции за переходный период. А ныне всё, что не вписывается в указанные параметры, постепенно уничтожается, и последствия этого видны невооружённым глазом как в поведении людей, так и в природных «катаклизмах».

**Знания** – это определённая и **очень сложная конструктивная форма их программного и независимого существования в Ноосфере**. Мозгом биологических «рубашек» они не формируются, т.е. люди не имеют **какого-либо отношения к формированию структуры Знания, ИМЕЮТ ТОЛЬКО ПОТРЕБИТЕЛЬСКОЕ ОТНОШЕНИЕ**. Поэтому все якобы «формируемые» людьми догмы, включая религиозные или научные, есть приёмный ими плагиат. А «авторских прав» на такие они не имели и иметь не могли. **И, конечно же всё, касаемое плагиата и того, чём я рассказал в первой главе, – только путь сокрытия и ограничения информации**. Каким образом происходило проявление Знаний как следствие информационного процесса, как они осознавались, как строились различного функционального назначения догмы, как происходил процесс

последующего воплощения, – всё это есть программные исполнительские состояния, о которых я уже писал, а всё разнообразие такого воплощения историками уже собрано в их исторических «работах», **не имеющих никакого отношения к труду, по истинному его определению.**



Именно эти Знания передаются вместе с культурой их использования, **и только такие Знания требуют аналитического мышления, которое доступно лишь Человеку.** Оболочка конкретных Знаний всегда заключена в форму культуры использования этих Знаний, и число таких оболочек неограниченно. Каждая оболочка не есть нечто неопределённое, она имеет

конкретные конструктивные характеристики энергетической решётки, отличаясь друг от друга конструкцией построения мантииссы, как и любая другая информация, создаваемая и передаваемая Системой Управления. Культура использования – это уложение полученной информации в рамки контроля как по субъективной доступности, так и целевой ориентации во времени и целям текущих программных процессов. Если по функциональному наделению и соответствующему набору функций Мозга какой-то индивид отношения к конкретной информации не имеет, то он не сможет обрести возможность контактного состояния для получения таковой информации и соответствующего этому Знания. То же самое можно прочитать и у **Н. Левашова**, когда он рассказывает о Знании и информации. **Ошибки технологически исключены.** Не существует оболочки без наполнения, но как только минимальное наполнение требует либо анализа, либо обмена с другим индивидом, формируется оболочка культуры использования, т.е. условно определим её как дополняющая контактность. Это в полной мере относится и к Программам «СветЛ». В формировании этой оболочки принимает участие и Ноосфера. Это очень важное умозаключение правильного осознания истины, которое позволит указанное учитывать и формировать стратегии на будущее уже сегодня, особенно, в сфере построения Конструкций социального обустройства Человечества, духовной сфере и сфере организационного властного определения всех форм управлений и организации

житейского бытия людей. Собственно, об этом и хотел написать Н. Левашов, как всегда, подробно и доступно для простого понимания – чтобы хоть как-то сориентировать людей в происходящем. К сожалению – «не успел». Однако мы с ним неоднократно всё это обсуждали, и он многое мне разъяснил, как говорят – «на пальцах», для того что бы на основе этой информации **я смог понять принцип физики создания Программ «СветЛ»** и возможность их применения в рамках Генератора, созданного им как по их субъективным «параметрам», так и по их целевой ориентации во времени и целям применения во взаимодействии с Мозгом Пользователя. Это было очень сложно на то время для меня, но **Программами «СветЛ»** в развитии моего Мозга, выступал сам Николай, который занимался «мной» на протяжении более двух лет и практически ежедневно. Результат – воплощение **Технологии «СветЛ»** в реальность. Я не хвастаюсь – просто констатирую.

Конечно, такое неполное, но вполне достаточное для рассмотрения истины зарождения Мозга (реинкарнации Сущности) с его биологической «рубашкой» описание в простом восприятии в рамках **НАЧАВШИХСЯ НОВЫХ ПРОГРАММНЫХ ПРОЦЕССОВ СИСТЕМЫ** должно в корне изменить подход и осознание двух важных основообразующих определений: вера и знания, – создав понимание того, что это были управляемые процессы программного воплощения **вне воли и желания людей**. На мой взгляд, это и позволит, опираясь на информацию, которую дали **Н. Левашов** и **А. Хатыбов** и которая сконцентрирована в книгах **Н. Левашова** и в материалах **НИИ ЦУС** под руководством **Б. Макова**, совершенно иначе осмыслить складывающиеся обстоятельства происходящих изменений, найти свой правильный путь в обретении иного уровня познания, его целесообразного дальнейшего применения в своих действиях. Н. Левашов дал подсказку – что нужно учитывать при создании картины мироздания. **Очень важное значение имеет полнота информации об окружающем мире**. При кусочном восприятии окружающего в Мозг поступает достоверная, но неполная информация. Разумное существо, пытаясь создать свою картину мироздания, собирает эти «кусочки» в одно целое, и в результате возникает искажённая картина. Самое опасное следствие действия «кривых зеркал» восприятия в том, что на основе этой искажённой (неполной) картины окружающей реальности разумные существа начинают вмешиваться в эту



реальность, изменять её, предполагая провести целый ряд «коррекций» для достижения максимального симбиоза с окружающей реальностью. В результате подобных «коррекций» возможны и возникают экологические проблемы, часто несущие серьёзные угрозы как «разумным» существам, их создавшим, так и жизни в целом. В Космосе часто подобные действия приводят к гибели Планет, а порой и Планетарных Систем. Вот поэтому многомерность возможных реакций на информационное воздействие сводит к минимуму возможность ошибок и позволяет создавать картины мироздания, очень близкие к реальным, без чего целостное развитие Цивилизации просто невозможно.

## **2.6. Рубашка, без галстука (физическое тело)**

Оценив масштабы того, что предстоит Человеку сделать в сложившейся ситуации, если принять её как данность, можно заранее махнуть рукой на всё это – уж коль столько тысячелетий всё так постепенно менялось и привело сейчас к катастрофе почти во всём, а теперь надо всё «обратно» – это ж сколько времени на «раскачку», сколько усилий на воссоздание... в общем, уж больно отдалённое будущее. Но это – с привычных вульгарно-материалистических позиций, основательно устоявшихся в Сознании при прямонаправленном участии в этом интервентской Системы Управления Земли (СУЗ). Конечно, с этих позиций всё кажется без(с)мысленным – ведь человеческая жизнь хоть и представляется в нашем детском возрасте чем-то необъятно-продолжительным, на деле **оказывается ограниченной в своём активном и дееспособном виде подчас немногими десятками лет.** Тем не менее, усвоив уже кое-что из прочтённого, становится понятно, что и с возрастом (продолжительностью жизни) Человека изменения уже происходят. Да и сама жизнь, привычно воспринимаемая нами в привязке к физическому телу, рубашке, – представляет собой **НЕЧТО ГОРАЗДО БОЛЕЕ СОВЕРШЕННОЕ И ОБЪЁМНОЕ.** В соответствие с этим новым пониманием и нужно «строить планы». Однако может случиться и другая крайность: раз то, что мы воспринимали как жизнь – всего лишь её «часть», то куда торопиться-то? Будет следующее воплощение, вот всё и успеется, тем более, что к тому времени наверняка и продолжительность жизни Человека станет

побольше, и октавы «подрастут». Но, увы, с таким настроением «следующего» воплощения уже точно можно не ждать, а жизнь имеющаяся, то есть жизнь в физическом теле – это как раз то, что можно и должно использовать прямо сейчас, не упуская уникальную возможность, предоставленную ныне живущим на Земле людям, – быть задействованными в процессе воссоздания истинного облика Планеты в самом объёмном смысле этого слова. А для того чтобы иметь максимально большой шанс быть гарантировано задействованным в этом процессе, на мой взгляд, целесообразно стать участником **Программ «СветЛ»** и через это участие постараться сделать так, чтобы попасть хотя бы в очередь в **Баню**.

Если жизнь со смертью физического тела не прекращается, то для чего вообще необходима тогда жизнь в нём? Зачем нужно воплощается вновь и вновь, начиная всё практически с нуля? Для чего Сущность воплощается в новое физическое тело? Ответ на этот вопрос очень простой: **без физического тела Сущность не в состоянии развиваться**. Физическое тело



– источник потенциала, необходимого для развития. В клетках физического тела происходит процесс расщепления молекул и высвобождения первичных материй, из которых они состоят. Первичные материи, насыщая тела Сущности, обеспечивают их работу, они – своеобразное «топливо». Кроме того, тела Сущности частично теряют первичные материи, их образующие, и необходимо восстановление этих потерь. Без этого тела Сущности могут стать неустойчивыми и, в конечном итоге, распасться. Чем ниже эволюционно Сущность, тем скорее должно произойти её новое воплощение, иначе может возникнуть угроза её гибели.

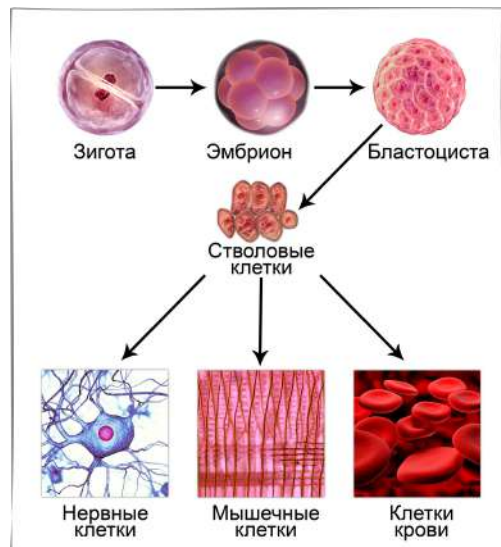
Конечно, без физического тела Сущность насыщается первичными материями из окружающего пространства, но поглощаемых таким образом первичных материй недостаточно для обеспечения нормального функционирования Сущности. Без физического тела все процессы, происходящие в телах Сущности, замедляются в тысячи раз, время для неё практически останавливается. Только когда Сущность при своём эволюционном

развитии сможет наработать такие тела, которые могут качественно заменить физическое, **необходимость в нём отпадает.**

Теперь давайте глубже заглянем в матушку-природу, и, вполне возможно, этого будет достаточно для получения ответа на очередную головоломку реальности...

Вспомним, что при клеточном делении происходит активное насыщение второго тела клетки, в результате чего возникает избыточное насыщение его первичной материей **G**. Кроме этого, удвоение хромосом и формирование второго клеточного ядра приводят к появлению в клетке второго канала и созданию клеткой «второго» второго материального тела (эфирного тела), насыщение которого первичной материей **G** приводит также к избыточному насыщению. В результате этого делящаяся клетка приобретает два тождественных вторых материальных тела с избыточной концентрацией в них первичной материи **G**. Избыточная концентрация провоцирует обратный поток первичной материи **G** со второго материального уровня на физический, что приводит к формированию проекций вторых материальных тел на физическом уровне. Проекции вторых материальных тел изменяют уровень собственной мерности клетки, в результате чего клетка становится неустойчивой и разрушается. При этом две проекции второго материального тела клетки на физическом уровне становятся матрицами синтеза двух новых идентичных физически плотных клеток<sup>5</sup>.

Периодически в живом организме происходят и другие процессы, связанные с появлением проекций вторых материальных тел на физическом уровне – периодическая замена старых клеток организма новыми без деления. Для нас сейчас представляет интерес сам процесс замены старой клетки новой. Как же он происходит? Каждая физически плотная клетка многоклеточного организма



<sup>5</sup> Более подробно см. Н. Левашов, «Последнее обращение к человечеству», Глава 2.

**ПОСТОЯННО УЧАСТВУЕТ В ОБМЕННЫХ ПРОЦЕССАХ ОРГАНИЗМА**, в большей или меньшей степени подвергается воздействию внешней среды. В результате этого изменяется её химический состав, и наступает момент, когда она (данная клетка) не в состоянии выполнять свои функции в интересах организма в целом. Для всех клеток, выполняющих одинаковые функции в организме, этот момент наступает практически одновременно. Если они погибнут, погибнет весь организм в целом. Другие клетки организма ещё не достигли критического уровня состояния. Причём для разных типов клеток многоклеточного организма этот момент наступает через разные интервалы времени. Получается необычная ситуация – функциональное различие клеток многоклеточного организма приводит к разной длительности их функциональной активности. Единственный вариант сохранения в такой кризисной ситуации всего организма в целом – это замена отработавших своё клеток новыми, что позволит организму продолжить свою жизнедеятельность. Осталось только выяснить, как это происходит?

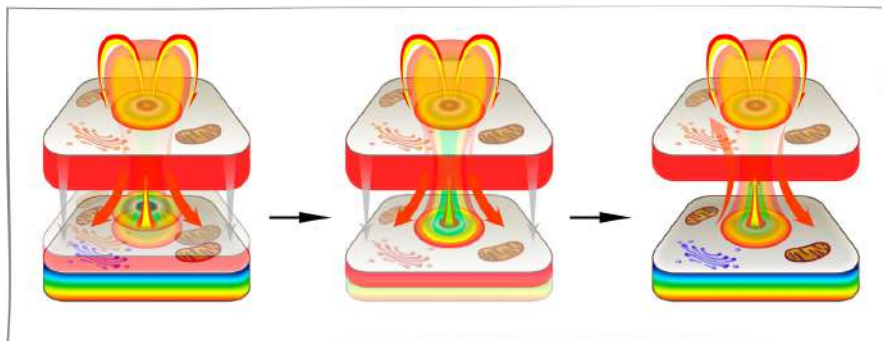
При изменении химического состава клетки, меняется качественный молекулярный состав. В результате химических реакций в клетке появляются молекулы, которые не должны в ней быть для обеспечения её функций и исчезают молекулы, которые должны быть, при оптимальной работе клетки. В результате всего этого изменяется собственный уровень мерности клетки в целом, что, в свою очередь, влияет на функции на других уровнях, которые имеются у данной клетки.

Как следствие, потоки первичных материй начинают избыточно насыщать второе материальное тело такой клетки. Избыточное насыщение второго материального тела продолжается до тех пор, пока концентрация первичной материи **G** в нём не достигнет критического уровня. После этого появляется обратный поток первичной материи **G** со второго материального уровня на физический. При этом появляется проекция второго материального тела на физическом уровне, в результате чего изменяется собственный уровень физически плотной клетки. И в этот момент пробуждается спящий «джин» клетки – **лизосома**.

Лизосома является клеточным включением, роль которой в жизнедеятельности клетки никогда не была полностью понятной. Известно, что внутри оболочки лизосомы находятся активные

вещества, при освобождении которых происходит разрушение самой клетки. Какие же механизмы и почему запускают подобный механизм саморазрушения клетки, оставалось полной тайной. Условием запуска критического состояния является появление проекции второго материального тела на физическом уровне. Как уже отмечалось, проекция второго материального тела изменяет уровень собственной мерности физически плотной клетки. На изменение собственного уровня мерности клетки молекулы, её образующие и находящиеся внутри неё, реагируют по-разному. Содержимое лизосомы при изменении мерности превращается в «гремучую смесь», которая и разрушает старую клетку.

Каким же образом это происходит? Дело в том, что, при некотором изменении собственного уровня мерности клетки неагрессивные молекулы, «пленённые» лизосомой, образуют между собой новые химические соединения, которые, разрушив мембрану лизосомы, приступают к «уничтожению» старой клетки. В результате подобной «террористической» деятельности **старая клетка исчезает и разбирается на строительный материал**, из которого под воздействием проекции второго материального тела «собирается» новая, качественно согласованная с другими уровнями клетка.



Таким образом в организме происходит периодическое обновление клеток, и организм сохраняет свою жизнеспособность и целостность. Познание природы этого процесса очень важно для разгадки другой тайны природы, понимание которой является очередным прорывом в самые сокровенные тайны жизни – **откуда появляются новые Сущности?!**

## 2.7. Новые Сущности

Начнём с анализа этого явления. Практически все известные люди в политике, науке, культуре имели и имеют двойников – людей, похожих на них внешне в такой степени, что только самые близкие друзья и родные в состоянии отличить их от оригиналов.

Политические деятели использовали и используют двойников в целях безопасности, конспирации и т.д. Любопытно, что некоторые крупные политические деятели имели по несколько своих двойников. Это – то, что известно. Не все секретные документы исторических личностей стали достоянием гласности, не говоря уже о лидерах современности. О наличии двойников, например, политиков стало известно только потому, что они, а точнее, их спецслужбы специально разыскивали оных. Кроме тех или иных талантов или капризов истории, они ничем качественно не отличаются от любого другого человека. Так же, как и они, любой человек имеет неповторимый генетический код, возможность точного повторения которого и теоретически, и практически бесконечно близка к нулю, т.е. почти невероятна. Логично предположить, что большинство живущих также имеют своих двойников, но едва ли имеют возможность узнать об этом. Каждый Человек просто не располагает необходимыми средствами и возможностями, на них не работают спецслужбы, как на политических лидеров... И они остаются в полном неведении, что где-то живут люди, похожие с ними как две капли воды или почти как две капли. Иногда отличия могут быть незначительные, такие, как другой цвет глаз, волос и т.д.



Наличие двойников опровергает факт, что генетический код является определяющим при формировании и развитии Человека. Генетический код, **безусловно, важен** для Человека и влияет на то, как будет функционировать организм в целом и каждая клетка в отдельности, какими будут цвет кожи, глаз, волос и т.д. Но определяющую роль играет **Сущность** Человека. Именно по образу и подобию Сущности из генетического материала создаётся новое физическое тело. Таким образом, появление двойников обусловлено



воплощением тождественных Сущностей, а это означает существование какого-то механизма дублирования Сущностей. Если это так, то возникает вопрос: **каким образом и почему происходит процесс дублирования Сущностей?**

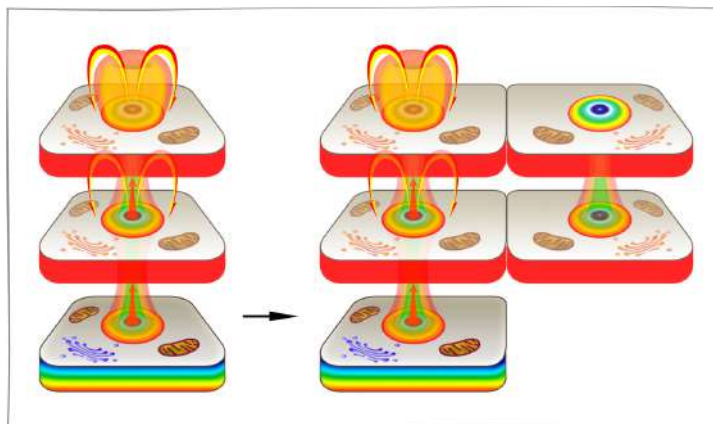
В момент зачатия Сущность входит в оплодотворённую яйцеклетку и начинает нарабатывать себе новое физическое тело. При этом она затрачивает часть своего потенциала на формирование нового физического тела. В процессе формирования нового физического тела только второе материальное тело Сущности находится в непосредственном взаимодействии с эмбрионом, а впоследствии – и с физическим телом ребёнка. После рождения третье материальное тело и, в случае наличия оно, четвёртое материальное тело, пассивны, так как качественно не согласованы с физическим телом. При последовательной эволюции Сущности в физическом теле происходит активация третьего материального тела, а при успешном развитии – и четвёртого материального тела Сущности. При правильном развитии, активизация третьего материального тела начинается в возрасте 4-8 лет, в зависимости от того, какая Сущность развивается – мужская или женская, и **к 14-18 годам** завершается активизация неполного третьего материального тела Сущности. И только **к 33-36** годам при гармоничном развитии завершается активизация (или наработка) полного третьего материального тела, и наступает черёд четвёртого материального тела Сущности и т.д.

Таким образом, **до 20-25** лет при бурном росте и активности физического тела у Человека **СУЩЕСТВУЕТ КАЧЕСТВЕННЫЙ БАРЬЕР** между четвёртым и третьим материальными уровнями и частичный барьер между третьим и вторым. Поэтому весь потенциал, вырабатываемый физическим телом Человека, в основном, накапливается на уровне второго и третьего материальных уровней. Рассмотрим этот процесс на уровне клетки.

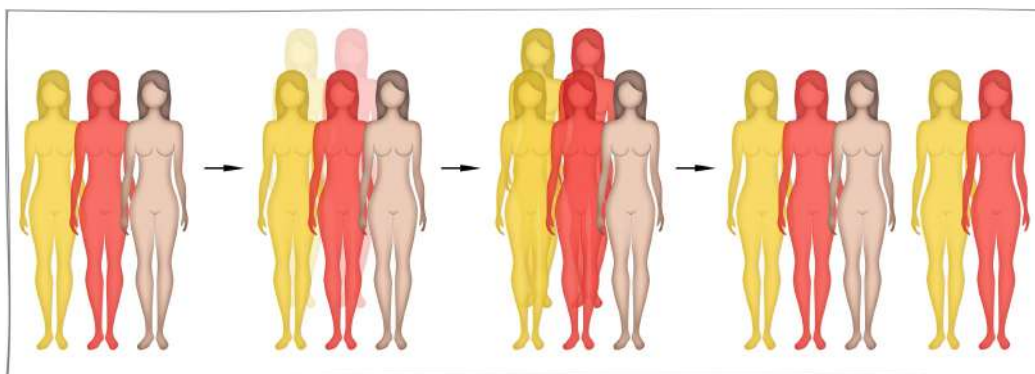
Избыточное насыщение второго и третьего материальных тел первичной материей **G** при отсутствии качественных изменений в их структурах провоцирует обратный поток этой материи со второго материального уровня на физический. Второе и третье материальные тела клетки влияют на окружающее их пространство, вследствие чего формируются их отпечатки, соответственно, на втором и третьем материальных уровнях. Обратные потоки первичных материй



насыщают эти проекции, и в результате появляется дубль второго и третьего материальных тел клетки.



Теперь от анализа процессов на уровне одной клетки многоклеточного организма перейдём к анализу того, что происходит с организмом в целом. До тех пор, пока не исчезнет качественный барьер между четвёртым и третьим материальными уровнями Сущности, потенциал, вырабатываемый физическим телом, насыщает второе и третье материальные тела Сущности. При этом происходит избыточное насыщение этих тел Сущности первичными материями и, когда это избыточное насыщение становится критическим, возникает обратный поток первичных материй со второго материального уровня на физический. Возникают проекции второго и третьего материальных тел Сущности. Восходящие потоки первичных материй насыщают эти проекции, и в результате этого формируется копия Сущности.



**Во время сна Сущность-оригинал покидает своё физическое тело.** В состоянии сна Мозг работает в режиме, который соответствует качественному состоянию, при котором Сущность находится за пределами физического тела, поэтому **Сущность-**

**дубль выталкивается из тела на гармоничный ей уровень<sup>6</sup>.** Именно таким образом происходит увеличение числа Сущностей. Причём, чем ниже уровень развития Сущности, тем большее число дублей она может создать в течение своей жизни. Именно этот фактор способствовал быстрому росту биомассы планеты и обеспечивал жизнеспособность живых организмов, развитие экологической системы в рамках «планов» создания конкретных генотипов Мозга по программам эбров. И если у одноклеточных организмов увеличение численности происходило в результате клеточного деления при накоплении в материнской клетке критической массы органики, то в случае многоклеточных организмов этот процесс несколько усложнился. То, что приемлемо для одноклеточных организмов, в случае многоклеточных не может работать в силу ряда причин. В многоклеточном организме практически все клетки окружены другими клетками и имеют постоянное положение друг относительно друга. Клетки в многоклеточном организме, как «пожизненные заключённые», обречены быть постоянно «прописанными» в одном и том же месте (за исключением клеток крови) и **ОБРЕЧЕНЫ ВЫПОЛНЯТЬ ОДНИ И ТЕ ЖЕ ФУНКЦИИ**. Когда клетки выпадают из «установленного порядка» и поднимают «бунт», то ни к чему хорошему это не приводит. Подобный «бунт» приводит к появлению новообразований и, если эти новообразования злокачественные, довольно быстро погибает весь организм в целом, включая «революционеров». Многоклеточный организм жизнеспособен только тогда, когда все его клетки и каждая в отдельности функционируют в интересах всего организма. **Каждая клетка многоклеточного организма платит за свою жизнь своей свободой.**

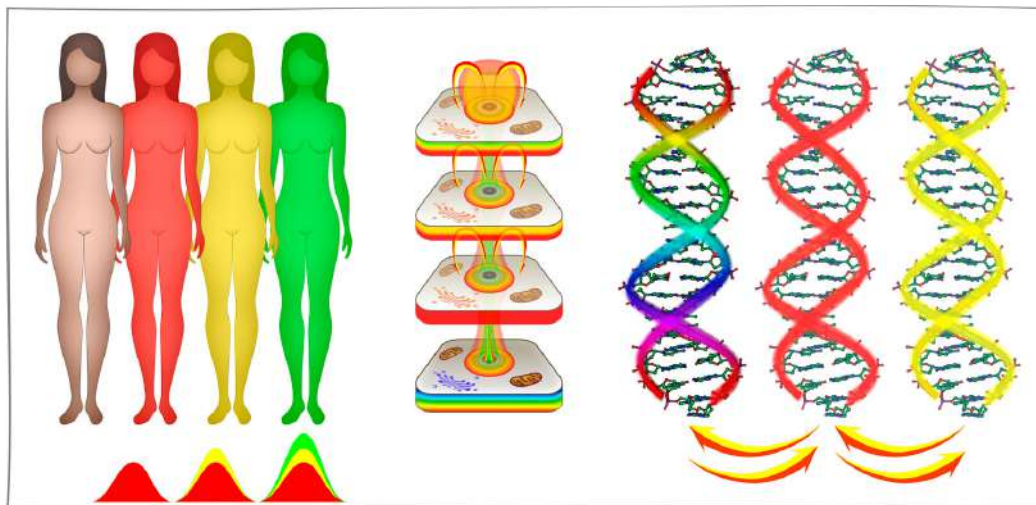
В нормальном эмоциональном состоянии восходящие потоки первичных материй пропорционально насыщают тела Сущности, клетки и молекулы. При этом каждое из тел на всех уровнях (Сущности, клетки и молекулы) получает необходимое для оптимальной работы насыщение и в состоянии выполнять свои функции. Особенно это важно для нервных клеток организма, нормальное насыщение всех тел которых обеспечивает оптимальную работу памяти и Сознания.

При делении клетки, тем не менее, происходит **НОРМАЛЬНОЕ РАСПРЕДЕЛЕНИЕ ПЕРВИЧНЫХ МАТЕРИЙ** между телами

---

<sup>6</sup> Более подробно см. Н. Левашов, «Последнее обращение к человечеству», Глава 6.

Сущности, и не происходит полного или частичного закрытия качественных барьеров.



В случае «состояния убийцы» проекция второго тела клетки Сущности на физически плотную клетку возникает как результат полного или частичного закрытия качественных барьеров между телами клетки Сущности. Создающий эту проекцию обратный поток первичной материи **G** достаточно мощный, чтобы создать её, но недостаточно мощный для того, чтобы разрушить клетку. Тем не менее, в физически плотной клетке происходят некоторые разрушения. Почему же они возникают, если клетка в целом не разрушается?

Всё очень просто. Проекция второго тела клетки Сущности на физически плотную клетку «приносит» с собой на физически плотный уровень дополнительное влияние на микропространство клетки. В результате такого «внешнего» влияния увеличивается уровень собственной мерности физически плотной клетки. И если такое «внешнее» влияние на уровень собственной мерности клетки достигает некоторой критической величины, возникают условия, при которых начинают частично разрушаться и молекулы **ДНК**. Причём, в первую очередь, начинают разрушаться электронные связи между «скелетом» молекулы **ДНК** и вновь присоединёнными радикалами. «Скелетом» молекулы **ДНК** нейрона будем считать качественную структуру этой молекулы, которую Человек получает при рождении от своих родителей. При эволюционном развитии в течение жизни информация, поступающая в Мозг Человека через его органы чувств, изменяет молекулярную структуру «скелета» молекулы **ДНК**. Со временем молекула **ДНК** становится тяжелее за счёт присоединения на

свободные внешние электронные связи свободных радикалов. На «скелет» молекулы **ДНК** нарастает «**эволюционное мясо**», изменяя степень влияния молекулы на окружающее микропространство. При этом увеличивается уровень мерности «располневшей» молекулы **ДНК**, и происходит увеличение степени открытия качественного барьера между физически плотной молекулой и её вторым материальным телом. А это означает увеличение степени открытия качественного барьера нейрона в целом. По цепочке эти качественные изменения происходят на уровне всех тел Сущности нейрона. Благоприобретённые подобным образом свойства закрепляются на уровне **ДНК** и передаются Сущности Человека. Происходит эволюционное развитие Сущности. Аналогичные процессы происходят и во всех остальных клетках тела Человека, а не только на уровне нейронов Мозга. В результате этого процесса происходит эволюционное развития как Сущности, так и биомассы, которую и представляет собой физически плотное тело. И это относится не только к Человеку, но и ко всей живой природе. Именно благодаря этому «наращиванию эволюционного мяса» стала возможна эволюция жизни вообще<sup>7</sup>.

Можно вышеописанное в определённой мере соотнести с процессом развития Человека, заключающемся в повышении октавы Мозга. Накапливаясь на микроуровне, молекулярные изменения, тесно взаимосвязанные с происходящим на других уровнях (в других диапазонах частот) – могут закономерно привести при определённых условиях к расширению диапазона частот, в котором активно существует и может действовать Человек. Но если ограничить искусственно возможность развития определённой частотой (диапазоном частот), изменения коснутся и микроуровня – подобное эволюционное развитие просто станет невозможным после заданного предела. Развитие в конструкции Мозга **НАИБОЛЕЕ ПОДВЕРГШИХСЯ ИЗМЕНЕНИЯМ** со стороны интервентской СУЗ Генотипов предопределённых качеств и свойств, которые в житейском плане можно обозначить как не самые достойные личностные особенности (склонность к существованию за счёт других, жадность, способность к убийству и прочее) – можно определить, как ограничение и искажение исходной частотной «картины» Сущности. Поэтому во многом искусственно наведённые именно такие параметры

---

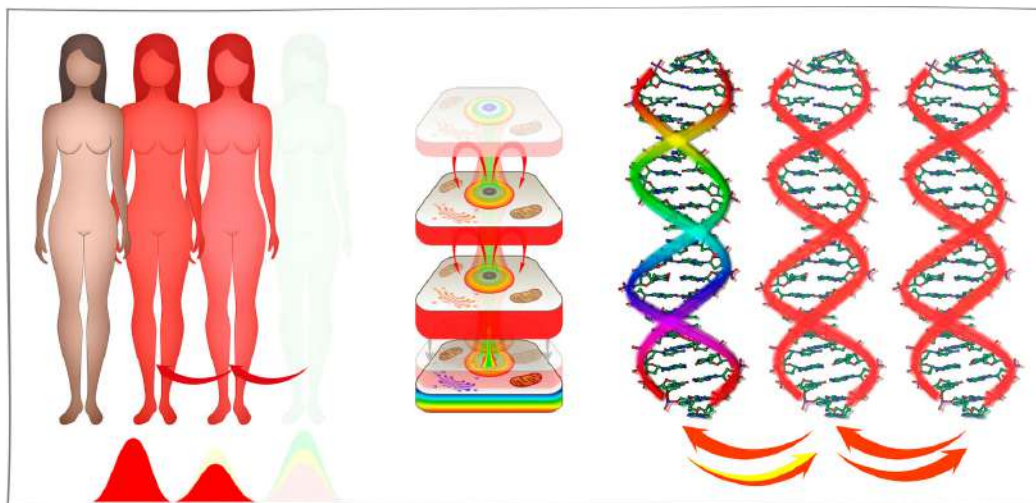
<sup>7</sup> Более подробно см. Николай Левашов, «Сущность и Разум», т. 1, Гл. 5 и 6.

существования и в некоторой ограниченной степени – развития, – совершенно закономерны и ожидаемы. В определённой мере сказанное Н. Левашовым о «состоянии убийства» можно отнести к общей модели развития Человека в условиях, созданных эбровской СУ, которые в каждом отдельном случае дополнялись тем, что Человек сам развивал в себе в ту или иную сторону, ведь законов природы интервентские внедрения не отменили.

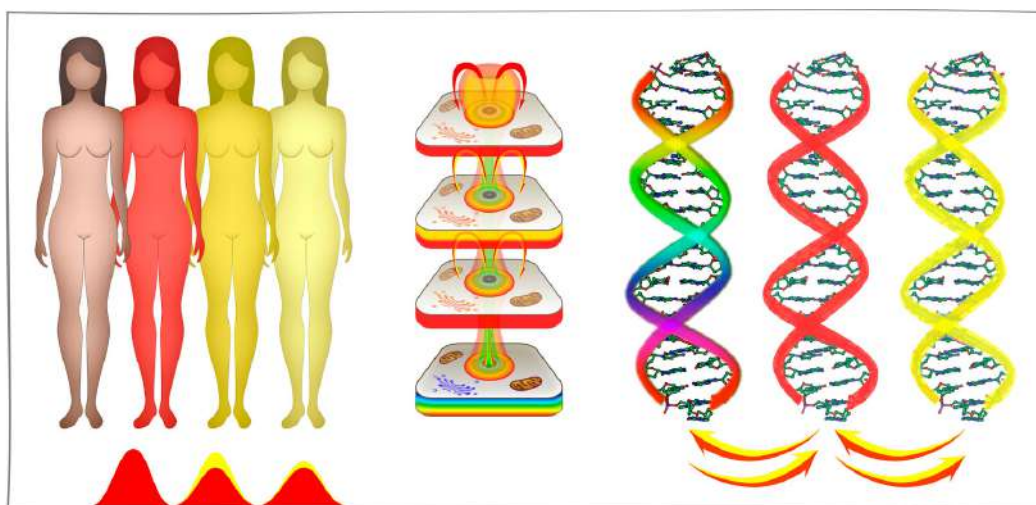
Возникающая в «состоянии убийства» проекция второго материального тела клетки на физически плотную клетку вызывает неустойчивость электронных связей позднейших эволюционных изменений молекулы ДНК. В первую очередь, «отваливается» от «скелета» молекулы ДНК «новое эволюционное мясо» в силу того, что не успевают завершиться качественные изменения от присоединения новых свободных радикалов по цепочке на всех материальных телах Сущности. Новоприобретения оказываются самыми слабыми в структуре молекулы ДНК всех клеток организма. В результате, уменьшается молекулярный вес молекулы ДНК и упрощается качественная структура молекулы. И, как следствие, уменьшается степень открытия качественного барьера между физическим и вторым материальным уровнями как каждой отдельной клетки, так и организма в целом.

В то же самое время, тождественные изменения происходят и на уровне второго материального тела молекулы ДНК клетки и организма в целом. Избыточное насыщение третьего тела Сущности первичной материей **G** приводит к возникновению обратного потока этой материи от третьего тела Сущности ко второму, и происходит формирование проекции третьего тела на второе тело Сущности. Это, в свою очередь, приводит к изменению уровня собственной мерности второго тела Сущности и аналогичному разрушению соответствующих качественных структур этого тела. В результате – потеря некоторых эволюционных качеств, **обратная эволюция или, проще, – деградация**. Таким образом, «состояние убийства» становится для человека не только, а точнее, не столько эмоциональным потрясением, шоком, но и сопровождается **РЕАЛЬНЫМИ ИЗМЕНЕНИЯМИ НА ГЕННОМ УРОВНЕ** и уровне Сущности, последствием которых является эволюционная деградация.





Вспомним, что четвёртое тело Сущности представляет собой жёсткую колонию четвёртых материальных тел клеток всего организма Человека, поэтому эволюционные потери на уровне Сущности Человека определяются эволюционными потерями на клеточном уровне, что, в свою очередь, является следствием уменьшения молекулярного веса молекул ДНК клеток.



И вновь наблюдается уже знакомая картина – совершаемое Человеком действие, в данном случае убийство, оставляет свою «печать» как на уровне Сущности, так и на уровне его генов. И эта «печать дьявола» для её носителя таит в себе ещё большее число неприятных сюрпризов, хочет этого Человек или нет. Опять таки, отрицательное эволюционное смещение сказывается не только на Сущности, но и на клетках организма, на молекулах ДНК.

Хотелось бы обратить внимание на влияние «состояния убийства» на клетки человека, свершающего убийство. Клетки организма неодинаковы как по своим функциям, так и морфологически (имеют разное строение в соответствии с выполняемыми ими в колонии многоклеточного организма функциями). Поэтому, подвергаясь в «состоянии убийства» отрицательному эволюционному смещению, они реагируют на оное тоже неодинаково. Более «нежные» клетки, соответствующие более высокому эволюционному развитию, реагируют на подобный «эволюционный стресс» сильнее, чем более «примитивные». Поэтому может рано или поздно наступить такой момент, когда какая-нибудь из этих «нежных» клеток просто не выдержит, не хватит её «прочности», и она, в силу тех или иных причин, разрушится больше, чем все другие клетки. Произойдёт эволюционное выпадение этой клетки или группы клеток из эволюционного поля соседних клеток ткани организма. Когда все клетки организма получают одинаковое отрицательное смещение при всех отрицательных моментах о которых говорилось выше, они сохраняют свою согласованность взаимодействия единого многоклеточного организма. В случае большего повреждения одной клетки или группы клеток, чем всех остальных клеток того же типа, возникает ситуация, при которой формируются условия для развития ракового новообразования.

«Выпавшие» из общего эволюционного уровня клетки продолжают получать точно такое же питание, что и другие клетки той же ткани организма. В то же самое время, «выпавшие» клетки эволюционно оказываются ниже, чем окружающие их другие клетки ткани и не в состоянии выполнять те функции, для которых предназначен получаемый ими потенциал организма. Поэтому «избыточное» питание этих клеток приводит к тому, что в «выпавших» клетках происходит накопление избытка органических и неорганических молекул, которые и являются тем «горючим», которое «сгорает» в «топках» клеток. В силу того, что организм продолжает снабжать «выпавшие» клетки по общей для всей ткани норме, раньше или позже избыточная концентрация веществ в этих клетках достигает критического уровня, **ПРИ КОТОРОМ НАЧИНАЕТСЯ ПРОЦЕСС ДЕЛЕНИЯ КЛЕТОК**. В результате деления появляются тождественные делящимся клетки, и число «выпавших» клеток увеличивается. Этот процесс идёт в геометрической прогрессии, что приводит к быстрому неуправляемому организмом росту клеток –



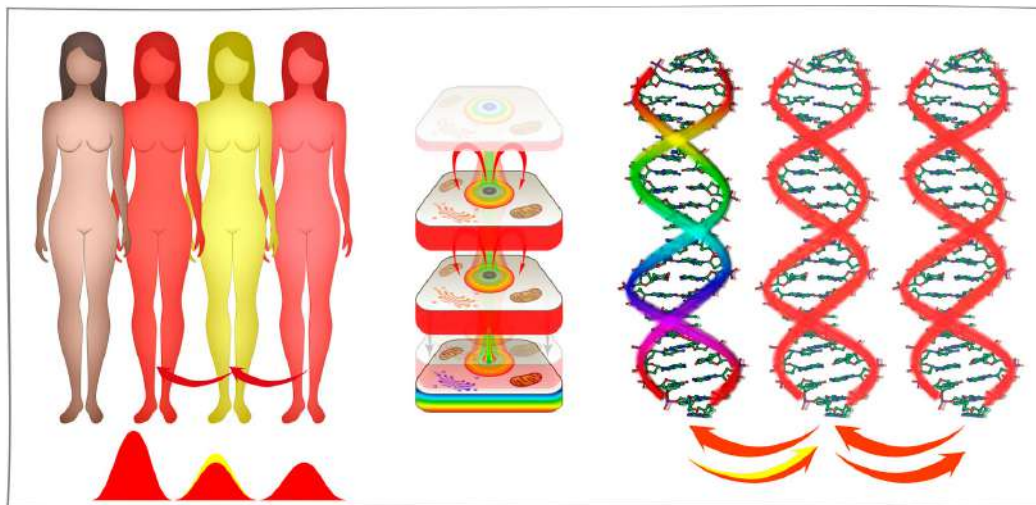
организм «пожирается» раковыми клетками. Таким образом, последствием совершённого убийства может стать и появление раковых заболеваний у совершившего это убийство. Наказание в этом случае не «откладывается» до следующего воплощения Сущности убийцы, а «проявляется» в его текущей жизни. В остальных случаях за предыдущие грехи Сущности «расплачиваются» последующие воплощения Сущности убийцы.

Этот подробно описанный механизм образования раковых клеток прекрасно согласуется с информацией, которую даёт **Александр Хатыбов** и ею же дополняется. Взятым в качестве примера «состояния убийцы» не ограничивается всё многообразие причин, **СПОСОБНЫХ СТАТЬ ПРИЧИНОЙ ПОЯВЛЕНИЯ РАКОВЫХ КЛЕТОК**. Изменения количественного и качественного состояния потоков материй на разных уровнях клетки вызываются любым скачком эмоционального состояния, и огромный спектр негативных их проявлений несёт в себе в большей или чуть меньшей степени выраженности описанные процессы. Совершенно обоснованным в этом свете представляется внимательное отношение Николая Левашова к эмоциональному состоянию Человека и важности его для развития и сохранения рубашки в функционально полноценном состоянии.

При более примитивном эволюционном уровне развития Сущности восходящие потоки первичных материй в «состоянии убийства» быстрее насыщают второе и третье тела Сущности. И, как следствие, быстрее достигается состояние критического насыщения этих тел, что приводит к возникновению возвратного потока первичных материй от тел Сущности к физически плотному телу. На уровне каждой клетки организма формируется проекция второго тела Сущности, а на уровне второго тела Сущности уплотняется проекция третьего тела.

С каждым разом проекции становятся всё плотнее и плотнее, что приводит к большему влиянию на состояние микропространства каждой клетки. Очередное резкое колебание уровня мерности клетки приводит к **НОВОМУ ИЗМЕНЕНИЮ МОЛЕКУЛЯРНОГО ВЕСА** молекул **ДНК** и **РНК**. Очередная потеря «эволюционного мяса» приводит к уменьшению влияния этих молекул на своё микропространство. И наступает такой момент, когда уменьшенный молекулярный вес молекул **ДНК** или **РНК** клетки не в состоянии

открыть качественный барьер между третьим и четвёртым уровнями клетки.



Четвёртое тело Сущности или, в лучшем случае, полностью изолируется от жизненных процессов живого организма, или, при серьёзных эволюционных разрушениях, полностью исчезает без необходимой подпитки от физически плотного тела.

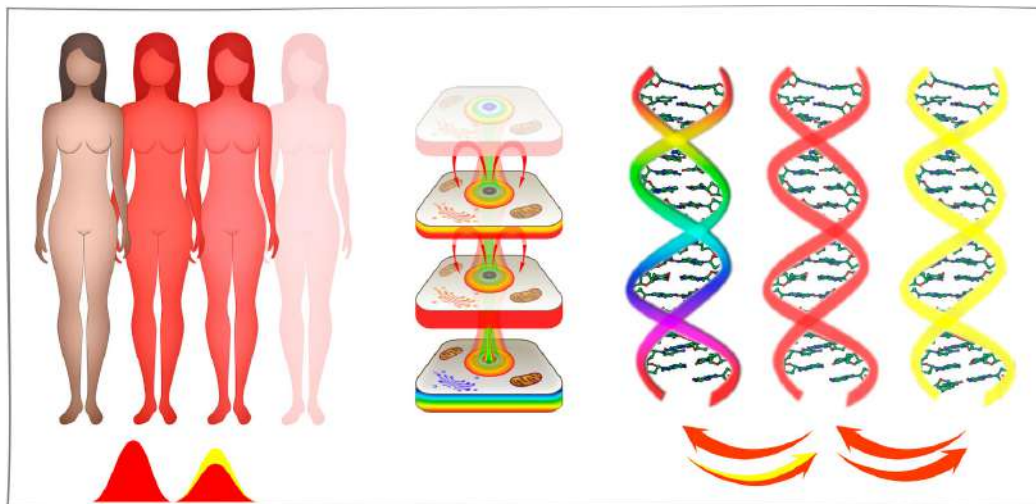
На этом этапе эволюционного развития восстановление после «состояния убийства» возможно только до уровня полного третьего тела Сущности, что соответствующим образом проявляется на уровне каждой клетки организма Человека.

Эти качественные изменения на уровне Сущности – проявления потери «эволюционного мяса» молекулами **ДНК и РНК** клеток организма, что и является отражением происходящих процессов на физически плотном уровне – на уровне генов закрепляясь наследственно.

Может возникнуть вопрос: почему появляется необходимость насыщения первичными материями тел Сущности после «состояния убийства»? Ведь после сброса при стрессовой ситуации накопленных в третьем теле первичных материй **ПРОИСХОДИТ ЗАКРЫТИЕ КАЧЕСТВЕННОГО БАРЬЕРА** между третьим и четвёртым уровнями; восходящие потоки первичных материй продолжают насыщать второе и третье тела Сущности! В чём же дело?

Действительно, второе и третье тела Сущности продолжают насыщаться восходящими потоками первичных материй и, более того, скорость и интенсивность насыщения при этом значительно

возрастают. При наличии «заслонки» – закрытого качественного барьера между третьим и четвёртым уровнями – восходящим потокам просто некуда деваться. И, как следствие, очень быстро возникает избыточное насыщение второго и третьего тел Сущности, что провоцирует возникновение обратных потоков первичных материй от третьего тела Сущности ко второму и от второго тела Сущности к первому, физически плотному телу. Обратные потоки создают и насыщают собой проекции этих тел на уровне «нижележащих» тел, что и обеспечивает клеткам организма возможность, «забыв» о своих индивидуальных функциях, переключиться в режим стрессовой работы организма. Стрессовое «состояние убийства» **ВКЛЮЧАЕТ ЗАЩИТНЫЕ МЕХАНИЗМЫ ОРГАНИЗМА**, когда Человек действует на уровне инстинктов. При этом мышцы всего организма работают на максимуме своих возможностей, что и обеспечивается мощными обратными потоками первичных материй с уровней Сущности на физически плотный уровень.



Накопленный во втором и третьем телах Сущности потенциал в виде «пленённых» этими телами Сущности первичных материй довольно быстро «стекает» на физический уровень и обеспечивает максимально возможный уровень функционирования клеток организма.

В результате этого Человек не эволюционирует и даже не останавливается в развитии, а **НАЧИНАЕТ ДЕГРАДИРОВАТЬ, ВОЗВРАЩАЯСЬ К СТАДИИ ЖИВОТНОГО**. Такое происходит быстро и явно при «состоянии убийцы», но большое разнообразие других состояний той же категории, но условно менее тяжёлых – в

меньшей степени и не так быстро, но задают то же направление. А если учесть, что в основе всех этих эмоциональных проявлений лежит различие частотных диапазонов, то и «внешним» инструментом управления закономерно может являться частотная модуляция, действительно способная создавать, о чём вы уже и читали в предыдущих книгах, строго определённые эмоции у людей, задавая таким образом направление развития или деградации. Становится в целом понятным сам принцип реализации этого небольшого фрагмента, касающегося существования людей в рамках достижения целей интервентской СУ запущенными ею Программами, а также не удивляют многочисленные патологии, проявляющиеся часто независимо от образа жизни человека, его вероисповедания, моральных принципов и интеллектуального развития. Правда, одной ликвидации запущенных ранее Программ недостаточно для самостоятельного дальнейшего восстановления утраченного и в плане здоровья Человека, и его развития.

## 2.8. Клетка – сказки и рассказы...

**На сегодня** – всё, к чему допустили познание в медицине – это сформировать отдельную сферу бытия. Что и сделано. Медицина – это клиники, больницы, шприцы, фармацевция. Это всё – сфера гешефтмахерства и не более того. И занимаются гешефтмахи от медицины – **ЛЕЧЕНИЕМ**, а **НЕ ИЗЛЕЧИВАНИЕМ**. Медицина станет наукой только тогда, когда познает, что такое жизнь, что такое жизнь живой клетки и что такое жизнь плоти из этих живых клеток. **А самое главное – «Для чего»?**



Сказка о «**Кощее бессмертном**» – это принцип построения структур клетки. Поэтому Врачам и медикам целесообразно читать «**Русские народные сказки**». Там много есть чего «почерпнуть» для познания. «...И схватил Иван-дурак сначала щуку, из неё вылетела утка, из утки – яйцо, из яйца – иголка. Сломал Иван-дурак иголку, и не стало Кощея...» Переведём в структуру октав. Исходная октава – это

структура внешнего состояния. Иголлка – это октава структуры Мозга. Для Человека Мозг – **71,5** октава ( $2^{71,5}$ ). Сперматозоид имеет **96** октаву. Рассеивание **96→71,5** увеличивает размер в десятки тысяч раз. Плотность потенциалов октавы **71,5** такова, что рассеивание *в течение 100 лет переводит иголлку в яйцо* (ликвидация Мозга). Сказка о Кощее бессмертном – это *принцип построения структур клетки*.

### Сказка о Царевне-лягушке



Научное объяснение	Ненаучная концепция
<p>«Биология. Вилли: Лягушка имеет поджелудочную, щитовидную и прочие железы, печень, селезёнку и то, что обнаружено у Человека...»                      В преобразовании лягушка-Человек Ничего удивительного нет.                      «Трест Д.Е.» И. Эренбург. Герой повести, миллиардер: «Я докажу, что Человек произошёл от лягушки».</p>	<p>Сбросить зелёную кожу – это перейти от нейтральной окраски к той, которая действует в данном месте – свойство всех новых структур, перемещаемых в заданный регион. Соответствует октаве **,5 – средняя точка. При сдвиге влево или вправо получаем связь с действующей структурой контроля.</p>

### Сказка о колобке

При движении по ребру додекаэдра (икосаэдра) имеем переходный процесс: увеличение плотности заряда **в  $2 \div 64$**  раза при переходе на внутренний контур и потерю плотности при переходе на внешний контур. Переход по прямой или обратной пирамидам связи структур.







### Движение заряда по контуру додекаэдра (и икосаэдра)

Размер зверей примерно соответствует изменению степени октавы. Вот когда всё это станет понятным, и врачам в том числе, **ТОГДА МЕДИЦИНА СТАНЕТ НАУКОЙ**. Становление это уже идёт. **19 декабря 2014** года запущен первый стартовый «шажок», а в **ночь с 21 на 22 декабря** был запущен второй главный «шаг», и этот главный шаг дал серьёзнейший толчок, который воплотился в изменённом состоянии уже **19 января 2015** года. Именно в направлении медицины. Это было **начало в изменении части параметров времени и пространства для живой клетки**, а в действительности – для изменения условий жизнеспровождения вообще, как такового. Сие и есть начало и день рождения медицины, как науки. **19 января** более **800** Программ стартовали в своём воплощении. В ночь с **21 на 22 декабря** была выдана в эфир так называемая «звуковая команда». Она была построена по конструкции, которой «пользовалась» Старая система, – были задействованы в исполнении старые Сервера с Комплекса Чехов. Комплекс Чехов передал «команду» комплексу Урал, у которого была другая, чужая программа. Сам Урал ничего сделать не мог, только предоставил свои шины, а вот Комплекс Алтай-2, получив то же самое из Новосибирска, одновременно транслировал всё на группу пирамид северного Урала, за Полярный круг. И все 12 пирамид (северного Полярного круга) это приняли и начали Работу. Также всё было отдано и на Южный полярный круг (12 пирамид), и к **19 января** Земля была уже другая! И никакого решения **ГосДепа США** или ещё кого-нибудь – не потребовалось. Осевым стержнем начала, или, точнее, **начала начал**, – была новая Программа. У Старой Системы было две стратегические Программы. **Первая – Программа, связанная с диалектикой развития гено типа Мозга**, а это – условия обитания и управления. И **вторая – это развитие энергобиогенезиса плоти**. Сейчас вместо второй Программы запущена и работает новая, совершенно другая Программа. Эта Программа будет действовать как минимум – **10 веков!** Она – дискретная. И старт её был дан в ночь с **21**

на **22 декабря 2015** года. Это – Программа развития **Прото-энерго-биогенезиса плоти** в рамках **космической антропоэкологии**. И не нужно «бояться» подобных названий. К ним нужно привыкать. Если доступным языком сказать, то всё, что задано для Жизни на Планете Земля на все восемь этапов её будущего развития (а сейчас только первый этап), начало воссоздаваться. То есть началось воссоздание истинных условий жизнеспровождения самой Земли и всего того, что на ней есть, и в первую очередь, – Человека. Вот теперь «медицина», пока лишь частично, получила программную возможность становиться наукой. И первоплощадкой этой **науки медицины** будет **космическая антропоэкология**. Кстати, я не понаслышке знаю, что «крикунам от медицины» известно только «название» (а точнее, – слово). И что интересно – «**Антропо**» – слово знакомое, «**Экология**» тоже знакомое, но сложить в единый смысл они пока не могут. Тем более что всё это они продолжают «привязывать» к Юрию Гагарину, Стрелке, Белке и подобному. К сожалению, как говорил **Козьма Прутков**, «*Мозгов пока не хватает... всё собрать воедино*».

Что это всё же такое? Это возвращение к той Программе, которая была дана при зарождении Земли. Эта Программа не была **18 тыс. лет назад уничтожена**. Истинной Системой Управления Земли она была закрыта и спрятана. Сегодня нынешние условия позволили её применить. Сигнал на её подъём и начало применения я «получил» от Друзей, и это позволило вовремя оповестить всех Пользователей Программ и начать «привязку» Программ «СветЛ» к реально происходящим изменениям. Всё это нужно было подготовить к 19 января, потому что я знал, что все **Комплексы «СветЛ»** нужно остановить с 19 часов 19.01.2014 и «запустить» после, в 04.00 20.01. Это и было сделано. Конечно же, сложно объяснить то, что **ОБЪЯСНЯТЬ ПОКА ЗАПРЕЩЕНО И НЕВОЗМОЖНО**. Могу сказать одно – всё происходило стремительно и по нарастающей. Главной задачей на то время я видел возможность сохранения и трансформации Программ в связи с начавшимися процессами, которые могли просто заблокировать их и свернуть все Генераторы, если они создадут помехи в реализации запущенных процессов. И нужно было разрушить информацию, которую накапливали Программы в Генераторах при своём взаимодействии с Пользователями до этого времени, но только информацию, **которая не относилась к их оздоровлению**. Обновлённые Программы должны были начать работать в



обновлённых условиях. Разрушение информации является сложнейшей задачей. **Во-первых**, надо было разрушить только то, что уже не будет использоваться, **во-вторых**, ни в коем случае не нарушить то, что работает и будет работать, **в-третьих**, не причинить никакого вреда Пользователям. Всё зависело от быстроты принятия решений. Не одного решения, а многих, в зависимости от разворачивающейся ситуации. И здесь неоценимую помощь мне оказал Б. Маков, дав информацию о происходящих процессах и расчёты **А. Хатыбова из «Холодного ядерного синтеза»**<sup>8</sup>. А что же «Друзья Левашова», спросите вы, которые могли бы всё это реализовать практически без напряжения? Конечно же, я обратился к ним, потому что для меня это было очень серьёзным испытанием моего понимания и возможностей. Но кроме улыбки и «пожелания успеха» – **НИЧЕГО НЕ ПОЛУЧИЛ**. Я понимал, что такой подход с их стороны говорит о том, что **я сам найду правильное решение и справлюсь**. Я вспомнил всё, что познал от Левашова относительно Сущности и Хатыбова относительно Мозга, но главное – всё то, что я «почерпнул» у них относительно физики клетки.

Самой сложной проблемой как по масштабам охвата и по глубине её влияющей сути на все процессы, связанные с **Технологиями «СветЛ»**, так и бытия на Земле, является сфера технологий, касающаяся информации и управления. В этом уже нет сомнения. Мозг людей – есть своеобразное и далеко не упрощённое модельное подобие совершенно такого же процесса управления на всех трёх собственных системных внутренних уровнях, т.е. Надсистемный, Системный и Подсистемный (относительно всех трёх состояний Мозга). Мы уже знаем, что это и есть «основа» во взаимодействии **Программ «СветЛ»** и с Системой Управления, и с Мозгом Пользователя. Мозг способен принимать извне и конструктивно преобразовывать всю необходимую транслируемую для него информацию как совершенно самостоятельный объект управляемого цивилизационного развития и бытия энергий Земли, формируя этим свои управляющие и контролирующие функции для последующего уровня – **СЛОЖНЕЙШЕГО БЫТИЯ ВСЕЙ СВОЕЙ ПЛОТИ**, удерживая и сопровождая состояния её энергий в гармонии с окружающей энергией среды природного естества. Это в оптимальных условиях. Сегодня это несколько не так. Вот это и предвидел Н. Левашов, изменив

---

<sup>8</sup> А. Хатыбов. Монография «Холодный ядерный синтез».

**Программы «СветЛ»** и возможности **Генератора** через год после того, как мы «выпустили» **Комплекс «СветЛ»** (самого первого поколения). Он исходил, теперь я уверен в этом, из того, что Мозг от природы обязан быть в гармонии с окружающей его действительностью, не имея пока (не по своей вине) осознанного разума и необходимого целевого ориентирования не только в созидании и понимании природного естества Планеты, а хотя бы в обретении заботливого и бережного отношения к нему и его защите.

*Новыми Программами этот процесс «изменён», но некоторые элементы в части, касающейся персонального Сознания (не всех), оставлены и даже усилены. Система «не может» сама «построить» дом. Она может вменить, например, Петрову «построить» дом и дать Мозгу Петрова всё понимание, как это сделать. Петров и построит.*

Процесс Управления бытием энергий на уровне конкретного Мозга **СТАЛ ОСНОВОЙ ПРИ СОЗДАНИИ НОВОГО Комплекса «СветЛ»** и Комплекса **«СветЛ-Флора»** на базе кремния, гарантией правильности созданных **Программ**, применяемых в Комплексах и не только. После всего «пройденного» я научился видеть и действовать вне времени. Это совершенно другой подход в решении задач, которые ставились. Возможно ли этому «научиться» (освоить) людям, которые стали участниками **Программ**? Да, возможно. И поверьте, эти люди сегодня в моем «окружении» трудятся, помогая во многом.

С **20 января** всё начало развиваться очень бурно. Я знаю только одно – сегодня никто «не подписан» впрямую под то, о чём я рассказал, кроме тех, кто «подписан» к происходящему через **Программы «СветЛ»**. Те, кто является **участниками Программ** – напрямую, а все остальные – через множество фильтров, в том числе, и через фильтры генотипов Мозга. Не нужно забывать и про Автомоторность действий людей, особенно, определённых генотипов. Этого не видеть уже нельзя. Посмотрите внимательно на итоги «Петербургского экономического Форума 2017». Это ещё один очень хороший пример для понимания написанного про **подгенотипы** Мозга и, особенно, относительно **44**. Никто из «собранных» там не знал, что же им дальше делать и в какую сторону «выгребать»? Одна говорильня ни о чём. **А им и другим «правителям» ничего знать не надо.** Они исполняют «альбомные записи», связанные, в основном, с ликвидацией всего, что они же и настроили ранее, без осознания

творимого. Каждый – от каждой отличной группы исполнителей. Одинаковые «разрушители» собирались на Форуме в свои «тусовки», а остальные назывались «альтернативой». В действительности собрались все «альтернативы», но у них не было противостояния. Все они за «одно исполнение» – ликвидацию конструкций (во всём – в экономике, политике, финансах и т.п.), построенных ими же и, **особенно, той конструкции, которая строилась интенсивно с 2000 по 2012 год.**

Наглядна была работа на «сцене Форума». Была работа за «Кулисами», но были и режиссёры из зала, кроме зрителей, которые оплачивали весь этот спектакль. Основная работа, конечно же, досталась режиссёрам, но, например, Леша К... был уже клоуном, а не режиссёром! Все «Пиноккио» приехали, им даже Америка уже была не указ. Всем хотелось попасть на «Поле Чудес». Но сказку подменили. **Про Буратино на форуме ничего в репертуаре не было.** Истинный режиссёр сказку заменил на былины Бажова. Каждый день была своя былина. И, естественно, никого из участников в **Баню** не взяли, как они туда ни старались попасть.



Вот это и есть объективная реальность. И, конечно же, не премину воспользоваться цитатой из **«ОФЧ»<sup>9</sup>** (преломлённой мной для участников Форума), чтобы поставить в этом вопросе некую точку – «...большинство участников этого «мероприятия» **есть** высокоорганизованная пустота, потерявшая контактное состояние с

---

<sup>9</sup> «Основы Формирования Человечества» 1-5.

прежним состоянием Разума бывшей Системы Управления. И в таких условиях они (эти возомнившие себя правителями Мира и вершителями наших Судеб) не могут обладать прежним уровнем Сознания как таковым, а значит, являются только инертно вовлечённой частью прежних программных состояний, исполнение которых воплощается уже без Системного Управления». Скажу больше – тех, кто это понимает – **обязательно возьмут в Баню**. Но это будет уже другая Ис(з)тория, как любил говорить Николай. Поэтому предлагаю вернуться в рамки наших с вами рассуждений, более важных, на мой взгляд, чем то, что происходило в Санкт-Петербурге на этом высоком «собрании».

## 2.9. Ремонт головы

По всей Планете идёт «ремонт головы». Никто не сопротивляется – я ни одного не видел. Никто и не начал сопротивляться, даже узнав, что идёт трансляция, поняв, что такое трансляция и для чего она «идёт». В бункер спрятаться тоже нельзя – без(с)полезно. Я этим интересуюсь в части касающейся. Вам – не советую. Всему своё время. **Программы «СветЛ»** способствуют тому, чтобы у Пользователей в голове мыслей не появлялось – спрятаться. На этом фоне разворачиваются действия. Действия серьёзные и фундаментальные. Меня часто спрашивают, почему именно так, ведь это негуманно и быть, по всем Человеческим понятиям – таким образом не должно. Отвечаю – **для того, чтобы что-то убрать**, фашизм, например, или уничтожение людей через придуманную таблетку, – это должно проявиться. **Проявиться для ремонтируемой головы, иначе напрасно ремонт затеян**. Вот многое и проявляется, и мы начинаем понимать, что этого быть не должно, что это противоречит всем канонам жизни Человека, если, конечно же, во время ремонта головы **НАЧИНАЕТ ПРОЯВЛЯТЬСЯ ЖЕЛАНИЕ – СТАТЬ ЧЕЛОВЕКОМ**, перейдя в это состояние из категории люди. Это распространено на весь мир. Весь мир увидел то, что началось на Украине, в Одессе. И люди дали этому оценку. Теперь запущен процесс уничтожения того, что было проявлено – **руками исполнителей и тех, кто всё это задумал** вместе с ними. Если внимательно «присмотреться», всё идёт именно так. То же самое относится и к происходящему в Сирии, на Африканском континенте и во многих

других местах, а также во многих отраслях так называемой «современной науки». Нас интересует медицина, например.

В основном все эпидемии созданы людьми – исполнителями указаний старой Системы Управления. Сейчас в мире зарегистрировано **более 20000 лекарственных препаратов**. Однако необходимых препаратов, которые через биохимическое воздействие хоть как-то решают задачи исцеления от конкретных недугов – **чуть меньше 200**. Зачем создано 20 тысяч? **Зарабатывать на уничтожении людей!** Формировать болезни! Вот в России подобным образом созданных, вообще несуществующих болезней, очень много. Когда по этому вопросу я начал консультироваться – если честно, то несколько испугался. Нужно мне всё это было для «отстройки» Программ «СветЛ». Допустим, вот – **дисбактериоз**. У нас миллионы людей страдают дисбактериозом, которого **ВООБЩЕ НЕ СУЩЕСТВУЕТ**. В Европе вообще его нет. Скажи в Германии «дисбактериоз» – там будут в словаре искать, что это такое. И на самом деле, не только у них нет, – его и у нас нет! Но бюджетные ассигнования на изготовление препарата от дисбактериоза обязательно поступили. Летом всех, кто в детские лагеря – от дисбактериоза прививают. **Десятки миллионов людей «страдают» дисбактериозом! И их «защищают», чтобы его не было!** А заболевания **НЕ СУЩЕСТВУЕТ ВООБЩЕ!** Только в одной России **более 300** искусственно выдуманных, несуществующих заболеваний. Раньше шли эксперименты испытаний интервентской системой – осталась такая «хорошая» традиция по зарабатыванию денег. Я сомневался – давать этот материал или нет? Потому что «интеллигентные ребята» в белых халатах начнут охотиться – заколют уколами! Но всё же решил это сделать, вернее, «намекнуть» на то, что творится в фармации сегодня.

А теперь представьте – вот это всё – не нужно. Вернее, всё это нужно прекратить. Общий годовой оборот фармации **в 11,4 раза** превышает вообще оборот всей сферы энергетики, к примеру. Вот только эту часть убрать, – не надо убирать ни в «америках», ни в «европах», вот только в России убрать – можно будет дороги, например, по всей стране в два слоя прокатывать. А для того, чтобы было легче это всё убрать, и нужно выполнять работу (точнее, труд), о которой мы говорим – по **КОРРЕКЦИИ ПАРАМЕТРОВ ВРЕМЕНИ** и **ПРОСТРАНСТВА**, только сейчас – относительно живой клетки, что «тянет за собой» переустройство всей «конструкции» рубашки и, в

частности, её костной конструкции, о чём мы и говорили. И, конечно же, нужно голову освободить от «тугриков». И с Брынцаловым воевать не придёт. Если он сам «высунется» – его народ просто разорвёт за неправильные таблетки. Куда на этот раз он уже из Белоруссии бежать будет? Я не буду заниматься разъяснениями этой и других ситуаций в подробностях, потому что научился из происходящего брать то, что необходимо и целесообразно в применении и в технологиях, которыми занимаюсь. Заниматься разъяснениями, например, какой гвардеец чьей нацгвардии что сделал с гвардейцами противоположной стороны – не стану, более того я в это вообще совершенно не лезу и отвечаю только одной фразой: **«Начался процесс по ликвидации конструкции организованного бытия старой интервентской системы»** со всеми вытекающими из этого последствиями. Это только начало – начало, которое многие видят и понимают. И вот это – самое важное. Ни в коем случае не нужно вмешиваться советами. Это будет вызывать только отклонения в действиях, затяжку и перевод в более жёсткий прессинг. Невмешательство – это пластичный переход. Вмешательство – нарушение и более жёсткое положение. Поэтому не нужно вмешиваться. Есть же хорошая пословица: **«Если хочешь помочь – не мешай!»**

Не нужно никаких обид и прочее. Амбиций вообще не будет. Агрессивность, неприятие – это нормальный процесс. Даже к материалам, которые публикуются, и, в частности, к моим. В материалах, которые публично выставляются и от «РНТО», и от **НИИ ЦУС**, – **ЛИШНЕГО СЛОВА НЕТ**. Просто нужно ещё раз,.. много раз(!) обращаться к этому. Каждый сам себе судья. **Идёт ремонт головы**. Проявляешь агрессивность – это к тебе придёт! Желаеть, агрессивно проявлять себя к кому-то другому, оно к тебе всё обернётся. Злость, зависть – это процессы, которые разрушают конструкцию Разума. Когда невежество преобладает над разумом, начинается ненависть. Что же касается такта событийного времени, то оно не то, что немножечко быстрее, оно просто молниеносно происходит. Взять отстояние событийного времени хотя бы на год. Внимательно проследите и вспомните своё состояние прошлого года. Совсем был другой мир. И в России! Это была другая Россия! Все ходили на «полусогнутых», не знали, что им дальше делать. Как жить, на что жить и прочее. Конечно, хочется побыстрее, но быстро не будет. И так уже совсем быстро. И не надо сожалеть о сделанном. Исправь



побыстрее свои ошибки хорошим поступком, если ты сознателен. Вспомните, как в школе исправляли задачу на грифельной доске, наполовину стирая неправильное решение. Это лучше, чем смачивать губку слезами – и меньше потеря времени, и больше толку.

## **2.10. Возникающие вопросы в простоте ответов**

Человек устроен таким образом, что изменение привычного хода вещей вызывает у него чувство тревоги и беспокойства, потому что мы ищем знания, а собираем иллюзии. Но Знания заложены в нас и нами не востребованы. А мы – без(с)ильны в плену иллюзий, и поэтому у нас возникают вопросы, которые и вызывают чувство тревоги и без(с)покойства. «Куда делись тараканы?» – задаётся вопросом каждый второй, чувствуя себя даже немного обделённым отсутствием этих привычных «домашних питомцев». Если планы Эбров провалились, то что будет с ними? Ликвидируются ли 4XXX Генотипы? Что предпринимают Разумные цивилизации по отношению к Эбрам, учитывая все их эксперименты на Земле и с Человечеством, и с Разумом Земли, и со всем Живым Миром Природы? Что будет с их планетами-кораблями, Луной и Солнцем, и другими спутниками конвоя? Что будет с «привнесёнными планетами»? Что будет со всеми комплексами, объектами, серверами от Эбровской Системы? Неизбежна ли ликвидация части населения Земли? Кто принимает решение о ликвидации? Ликвидируются ли 4XXX Генотипы? **И ЕЩЁ МНОГО ПОДОБНЫХ ВОПРОСОВ.** Пока что самостоятельный ответ на такие вопросы затруднён обилием удушающих Мозг и тело наркотиков, внешних кривых зеркал – техногенного искусственного мира, созданного интеллектом личности Человека, естественно, в рамках старой Системы Управления – хотим мы этого или нет, но это именно так. **Переход произойдёт, когда Личность и Сущность объединятся вокруг Разума.** Именно тогда произойдёт взлёт Человека на следующую ступень своего развития и **оСознания Бытия.** Что ж, дело, как всегда, за малым. За **оСознанием природного аспекта Бытия** не только Человека, но и того, что его окружает, за оСознанием целостности и неразрывности Природы и Человека.

Я это пишу, потому что сам через всё прошёл. Прошёл, решив сам себе ответить на те вопросы, которые встали передо мной. Это



позволило дать вам то, о чём и рассказываю в этой книге, продолжая отвечать на вопросы, возникающие по ходу написания. Вот, к примеру, часто ли Человек критически относится к тому, что он наблюдает? Сидя в вагоне электрички и разглядывая в окне проносящийся мимо пейзаж, иногда кажется, что это я, Человек, неподвижен, а окружающий мир катится и катится... Сколько раз, наблюдая подобные картины, мы не задумываемся. А надо бы! Ведь перед нами классический пример дуализма<sup>10</sup> в Природе, которому нет конца.

«Прихорашиваясь» перед зеркалом, мы видим, что изображение переворачивается только по одной оси – вертикальной, на 180 градусов. Наука очень хорошо объясняет, как происходит этот переворот изображения, но умалчивает, почему переворот происходит по вертикали, а не как-то иначе.



На небо чаще смотрят, чтобы определить, какая погода нас ожидает. И немногие, увидев на дневном небе нашу спутницу – Луну, удивляются. А ещё меньше задаются вопросом: почему мы не видим днём неосвещённой стороны Луны? Наверное, многие знают, что предметы имеют тень. А почему? Потому, что они материальны? А Солнце – материальное тело? А ведь оно тени не имеет. Или всё-таки имеет, но мы её не видим? Или вот ещё. Почему мы видим? Обыватель, знакомый в общих чертах с физикой, пожмёт плечами и скажет: «Светит Солнце или лампа. Предметы отражают свет. И мы их видим». Зададим вопрос иначе. А почему мы слышим? Здесь каждый определяет это примерно следующим образом – мы слышим, потому что окружающие нас объекты и субъекты вибрируют, колеблются. Вернёмся к первому вопросу и обратим внимание, что и свет, и звук имеют одну природу – колебательные процессы. Так почему же так разнятся указываемые обывателем причины? Ведь то, что мы видим или слышим, – результат приёма Мозгом (через его «периферию», предназначенную для этого, которую мы в простонародье называем органами зрения и слуха)

---

<sup>10</sup> **Дуализм** (от лат. *dualis* – двойственный) – в определённой области знания понятие включает в себя пересечение двух фундаментальных классов вещей или принципов, взаимовлияющих друг на друга, но не меняющих свою структуру.

колебаний, исходящих в виде видимых световых или слышимых звуковых волн от объекта или субъекта, а не отражающихся от него. А как же закон физики: угол падения равен углу отражения? **А никак!** Точно так же, как и закон физики: **«действие равно противодействию»**. Это не более чем наши иллюзии, связанные с восприятием окружающего мира органами чувств, о чём, на мой взгляд, очень хорошо написал **Н. Левашов** в книге **«Сущность и Разум»**. Мы очень похожи на малыша, научившегося читать перевёрнутые буквы. И всё-таки, все перечисленные выше примеры обладают одной ярко выраженной чертой – дуализмом. Свет и тень, звук и тишина, жара и холод...

Умение не только подмечать, но и использовать эту особенность отличает многие технические решения. Но редко кто из изобретателей при обосновании, почему решение именно такое, приводит дуализм существующих процессов. Более того, непонимание этого приводит к усложнению объяснений. Многие процессы могли бы давно быть понятными, если бы мы **БОЛЕЕ ОСТОРОЖНО ОТНОСИЛИСЬ К ПОЛУЧАЕМЫМ РЕЗУЛЬТАТАМ** и их иллюзию не принимали бы за эталонные значения. Это то, о чём писал и говорил **Н. Левашов**, что **делал А. Хатыбов** в своих работах и что делает сегодня **В. Леонов** в своих практических разработках. При создании **Программ «СветЛ»** я всегда исходил из того, что на практике почти никогда не встречается такая ситуация, что мы рассматриваем только одно свойство без связи его с другими. При внимательном анализе можно показать, что при измерении самых обычных величин (масса, расстояние, скорость) мы имеем дело с набором свойств. И это крайне важно в самом понимании «работы» **Программ** и, особенно, в тех действиях, которые начали «реализовывать (пробовать) **Пользователи Программ** после рассказа им о такой возможности собственных действий.

Невозможно в существующий объект – материальный или нематериальный – поместить **тот же или такой же объект**. Какой бы ни была абстракция в виде «ничего» (пустого множества), в неё невозможно вложить её копию. Это то же самое, как **если в Человека вложить его самого**. Это и есть один из элементов так называемого (особенно, в церковных кругах) «таинства» взаимодействия (по желанию Пользователя, в зависимости от его целеустремлённости к попаданию в **Баню**) с **Комплексом «СветЛ»**, его **Программами**, связанный с «управлением» этими **Программами**. Изменение законов природы невозможно, другое

дело, как понимать эти законы. Мы сталкиваемся с событиями и условиями, которые невозможно игнорировать, которые всё время ставят перед нами вопросы. И многие Пользователи Программ **«СветЛ» уже поняли, что игнорирование закона, даже если Вы его не понимаете, ведёт не к его исчезновению, а к исчезновению игнорирующего закон. Никакой «СветЛ не поможет».**

Решение всякой задачи и ответы на поставленные вопросы в этой связи имеют свою последовательность. **НЕ РЕШИВ ПРЕДЫДУЩЕГО, НЕЛЬЗЯ ВЗЯТЬСЯ ЗА СЛЕДУЮЩЕЕ.** Не построив первого этажа, невозможно приступить к строительству второго. Поэтому – относительно ликвидации Эбров, вопрос, который многих «волнует», но о котором всё же ленятся прочитать то, что есть в материалах НИИ ЦУС. Как всегда, мы с Борисом Маковым сидели в «нашем» кафе на Арбате, обсуждали многое и, в том числе, относительно задаваемых вопросов. Вывод был такой. Всё должно быть в своё время, а не по запросу. Надо набраться терпения. **Терпение – это не только удел начинающих, это, в первую очередь, принцип и инструмент тех, кто должен отдать информацию, которой владеет или, если хотите, – это инструмент мудрых.**

Повторюсь – сами индивиды от Эбровской Системы были размещены не только на Земле, а и на Луне, и на Солнце. При этом на Солнце была размещена самая «продвинутая элита», с уровнем октавы Мозга **64-76**. Именно они и должны были быть доставлены на Землю к 22 декабря 2012 года, их точное количество 984000 (для так называемого «Золотого Миллиона»). Под это готовились «рубашки» (т.е. плоть в физическом плане) с 46 Генотипом Мозга. В них и должно было быть подготовлено «вселение». Но этот процесс ликвидирован со всех сторон: развитие индивидов 46 генотипа Мозга было прекращено с началом появления 461 Генотипа Мозга (под «воздействием» УК Калифорния), а весь пакет их «Солнечных соотечественников» не доехал до Земли и был **«рассеян»** (мягко выражаясь) по пути их перемещения к Земле. В «подготовке» к этому действию принимал активное участие и Н. Левашов.

Теперь, что касается ликвидации 4xx. **НЕТ ЛИКВИДАЦИИ С ТОЧКИ ЗРЕНИЯ АГРЕССИВНОГО МСТИТЕЛЬНОГО УМЫСЛА,** есть ликвидация последствий от воплощённой

интервенции. Это принципиально важно, и поэтому всякий атавизм, включая и всё, что было связано с бытием всей биологической сферы, – должным образом «утилизируется». Более того, всё уже происходит в пластичном (мягком) режиме, предоставляя возможность, в большинстве случаев, процесса биологического доживания (без возможности последующего размножения). Конечно же, в человеческом (нашем сегодняшнем) понимании это может отторгаться и звучать цинично. Поэтому не нужно пытаться вести некие публичные обсуждения в этом вопросе, даже в виде самой незначительной попытки. Это всё может привести к панике, вызванной непониманием и отсутствием Знаний в этом (и многих других) вопросах. Я это написал потому, что даже среди наших почитателей имеют место быть попытки рассуждения на эту тему: **«Возьмут меня или не возьмут?»** Попал я в «списки» или не попал... и если попал, то в какие списки – списки остающихся или уходящих? Могу сказать только то, что говорил неоднократно: если Вы – **Пользователь Программ «СветЛ»**, то **ПОЯВЛЯЕТСЯ ВЕРОЯТНОСТЬ** того, что Вас возьмут в **Баню**. Если Вас возьмут в **Баню** и «помоют» там, то вероятность попасть в списки «востребованных» – появляется. Но это только вероятность. Однако, на мой взгляд, стремиться к этому – целесообразно. Воплощение всего описанного, столь смутно воспринимаемого большинством людей, заинтересованных происходящим, а основным населением просто не замечаемое, происходит в сложнейших условиях сворачивания одних Программ с ликвидацией результатов работы других Программ и включением третьих, запущенных уже родной СУ. Учитывая, что всё население Земли составляют люди с Генотипами Мозга, выстроенными эбровской СУЗ, оценить масштабность производимого сейчас только с людьми реально – изменения затрагивают непосредственно каждого – то множество генотипов, под- и подподгенотипов, что было подготовлено и создано, – всё сейчас находится под действием сложнейших и строго выверенных Программ. Как именно проявляется их работа – можно увидеть прямо сейчас, если внимательно понаблюдать за окружающими людьми. Но и такая необходимость не продлится долго – изменения в системе Жизнеобеспечения Человека закономерно проявляются на построении всех обменных процессов – не заметить этого (как сейчас многие стараются не замечать откровенной деградации «управленцев») – будет невозможно, а что-то с этим сделать становится с каждым днём все сложнее. Однако возможность

есть и остаётся у каждого – ровно также, как в каждом человеке сейчас разворачивается управляемая и контролируемая Программа по его преобразованию – также и поучаствовать в успешности её протекания и, самое главное – в результате всей её работы – может каждый. Если захочет, конечно. Но и ожидать, что всё само произойдёт под «руководством» заботливо выстроенных СУЗ Программ – не нужно, потому что, тогда как раз и произойдёт – незаметный и плавный уход в небытие.

Могли ли Цивилизации Разумной ориентации (в терминологии НИИ ЦУС) вмешиваться в процесс уже свершённого насилия над Планетой Земля? Разве не важно оказание какого-либо содействия менее развитому в случаях, подобных с Землёй? Зачем свершена интервенция? Разве не могли её упредить и сформировать какие-то меры дополнительного защитного характера? Это очень часто задаваемые вопросы, вопросы от тех людей, которые начали мыслить. Они носят вполне конкретное основание, особенно для людей, которым попустило быть интегрируемыми в будущее. В данный момент я не могу глубоко и подробно ответить на эти вопросы – ещё сильны автоторные процессы в деятельности тех, кто по-прежнему мнит себя вершителями наших судеб и кому уже уготован иной путь. В общих чертах я себе позволю пояснить следующее. Весь макрокосмос, если так упрощённо выразиться, **НЕ ЯВЛЯЕТСЯ ПРЕДМЕТОМ НЕКОЕГО СЛУЧАЙНОГО ОБРАЗОВАНИЯ**, тем более продуктом некоего безрассудного «Взрыва» или, хуже того, пониматься с базиса «Струнной Теории».



Нефункциональных образований любого масштаба не существует вообще – как в масштабе отдельной Планеты, так и в масштабах Галактик. Об этом говорили **Н. Левашов, А. Хатыбов, Н. Морозов** и другие. Об этом можно очень долго и много говорить, да и будут предметно говорить тогда, **когда будет Человечество признано иными Цивилизациями и будет предоставляться истинная информация о «Сотворённом Мире» для Разума Человечества после его воссоздания.**

А пока достаточно вспомнить, что существуют (и я уже останавливался на этом) Планеты с различными наделениями, а именно: формирователи энергий различной специфичной конструкции и уровня октав, хранители различного характера (по типу склада чего-нибудь) и выполняющие также много других функций, не требующих формирования условий жизни в какой-то форме воплощения. Но имеется довольно большая группа Планет, обладающих по своему функциональному наделению условиями жизни. Такие Планеты, в свою очередь, дополнительно разделены на Планеты Разумной ориентации своего Цивилизационного развития и Планеты Цивилизационного развития **ограниченного одноэтапного характера** (именно к таковой последней группе и относится Эбровская Система, центр которой ориентирован от Большой Медведицы). Ранее мы с вами рассматривали особенности развития процессов в Цивилизационных Кластерах. В настоящий момент созданы обстоятельства наиболее пластичного процесса всех происходящих изменений. Это означает, что нельзя резко изменить с целью воссоздания и приведения в истинное состояние Условия Обитания и Условия Управляемой окружающей среды, поскольку вся биологическая сфера будет мгновенно ликвидирована. Требуется время постепенной адаптации. Но этот процесс не имеет затяжного характера, основные эпизоды всего этого должны произойти и воплотиться за Переходный Период (**12 лет**). Они уже и происходят в реальном времени. По мере возможности какие-то отдельные эпизоды будут сокращены, а какие-то придётся продлевать, но жёстких проявлений всех и всё – «стричь под одну машинку», – этого не свершится, поскольку со стороны Новой Системы Контроля полностью ведётся «учёт» и наблюдение за результатами происходящих изменений. Большинство принципиальных процессов изменений не должно носить ужасающего умозрительного эффекта, поскольку это может стать причиной паники и обернуться без(с)причинной



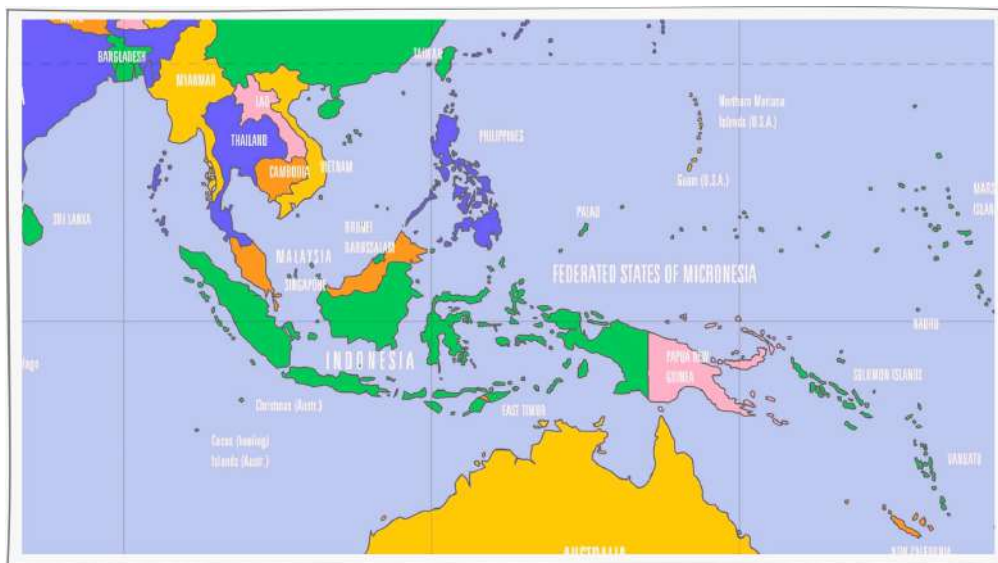
наведённой гибелью даже тех, кому попустило быть интегрированными в будущее. В этом случае **Программы «СветЛ»** относительно владельцев выполняют защитные функции и, как показывает практика, – применение Программ достаточно эффективно. ***Другое дело, если со стороны людей будут проявляться какие-либо внепрограммные действия с попытками формировать иные событийные процессы – несомненно, вместе с инициаторами будет и возмездие.*** И это не пустые слова. Как не прискорбно это писать, но всё, не имеющее отношения к истинному формату происходящего в биологической сфере, включая и население, не подлежащее интегрированию, – всё будет «зачищено». Природа, в самом широком смысле понимания, движет нами без(с)прерывно, диктуя всё новые и новые условия жизни. Она требует, чтобы мы им соответствовали. Действует жёстко рациональный закон: **не соответствуешь – вымирай!** Именно так сегодня и происходит.

### **2.11. Процессы, перекосы и перескоки...**

Сейчас идёт процесс формирования новых зон жизнеспровождения, который был «запущен» в **ноябре 2012 года**. Или, если сказать проще, – формирование **НОВОГО ЖИЗНЕННОГО ПРОСТРАНСТВА**, условно названного **№1 и №2**. Так как идёт формирование, то границы этих зон на сегодняшний день условны, но в общих чертах – понятны. **1-я зона** обслуживается сейчас пока ещё **28-ю серверами** – и это уже **ИСТИННЫЕ РОДНЫЕ СЕРВЕРА ИСТИННОЙ СУЗ**. **2-я зона** – здесь только «пошёл» процесс включения, но по нарастающей и со значительным смещением – например, чтобы «накрыть» Грецию, Италию и Турцию. Проанализируйте события, происходящие в этих странах, начиная с **января 2016 года**. События, которые создают люди, там живущие, и Вам станет понятно направление (вектор) прикладываемых усилий в преобразованиях, происходящих в этой зоне. Идёт процесс исполнительских действий для формирования будущих событий. Идёт и процесс преобразования (в зависимости от востребования и Генотипа Мозга) самого **Мозга Человека**, находящегося в той или иной зоне или вне зон вообще. Но само преобразование – это процесс либо «открытия» Мозга, в зависимости от его готовности к принятию

текущей информации, либо его закрытия ввиду нецелесообразности дальнейшего участия в процессах.

Я хочу обратить внимание на то, что процесс по формированию **зоны №1**, запущенный **23 ноября 2012** года, начался со стран Юго-Восточной Азии, формируя не только изменения, происходящие в системе жизнеобеспечения Человека, флоре и фауне, но и, самое главное (и это уже видно), – в общественном сознании людей, проживающих на этих территориях.



Я не могу давать информацию по конкретным территориям в силу **ОБЪЕКТИВНЫХ ПРИЧИН**. Но обращаю ваше внимание на то, что на каких-то территориях – люди взяли палки и пошли всё громить; на каких то – решили, что их ждёт «счастье» в Европе и начали массовое перемещение туда, но со своим, неизменённым интеллектом; на каких-то территориях люди начали рассказывать друг другу про историческое величие именно их нации, создавая этим неприятие других, что впоследствии и «аукнется» им в полном объёме, и т.п. Присмотритесь внимательно к происходящим в Мире событиям – и многое станет понятным, – даже то, почему же маленькая Северная Корея начала махать своим «ядерным» кулаком, прямо под носом у «сверхдержавы». Всё это и есть, в некотором виде – завершение вменённых исполнительских действий. Но у этих действий есть конкретный уровень завершённого исполнения – **пока всё не исполнят, будут исправно «трудиться»**. И есть одна маленькая деталь: административно разделять всё эту территории по каким-либо линиям

(границам) пока – нельзя. Ещё рано. Но соединиться людям будет уже невозможно никак, потому что введён механизм «возврата» в исходную точку. А если посмотреть в «исходную точку» то окажется, что **ИЗНАЧАЛЬНО ЭТИХ ЛЮДЕЙ «ПРИВЕЗЛИ» С РАЗНЫХ ПЛАНЕТ**. Поэтому-то они и «красные», и «серые», и «жёлтые». Поэтому они и «развивались» изначально на разных материках и т.п. Это *очень подробно* разобрано в **ОФЧ 1-4**. На фоне происходящего в несколько этапов идёт «определение» Сущностей (Мозга) на предмет целесообразности и биологического доживания. И в этом процессе использование **Программ «СветЛ»**, как я уже говорил, – для многих становится крайне целесообразным. Но понимание этого наступает только после прочтения (изучения) информации, которая даётся открыто, и иногда – интуитивно, с опорой на рассказы своих друзей и знакомых, которые уже являются Пользователями **Программ «СветЛ»**. Первый старт такой Программы в **зонах 1 и 2** новой Системы прошёл в **ночь с субботы на воскресенье (с 1 на 2 марта) 2013 года**, и сейчас это проходит системно. Для простого понимания: в таком режиме работы некий «импульс» (шнур контроля) оббежал все зоны, проверил список, себе занёс пофамильно тех кого нужно, учёл всех (и тех, и этих). И так и будет идти и идти – строго периодически. Процесс сложный. Его даже в общих чертах объяснять бессмысленно (никого этим обидеть не хочу). С момента **19 января 2016 года** начался **второй этап** – уже не исполнительский, а этап участия по концептуальному формированию частных Векторов Цели (поэтапных Векторов Цели). **Первый этап закончился**. Он описан для нашего понимания и «выложен» **четырьмя частями в ОФЧ**. Все! **Пятая и шестая** части, которые уже фрагментами публикуются, не касаются летописных исторических последствий, хотя по тексту, например, этой книги или других моих и **Б. Макова** публикаций, об этом время от времени упоминается. Частичная и пока ограниченная подача информации из **5 и 6 частей ОФЧ** преследует целью сдерживать неправильные ориентации, неправильные эмоции читателя. Сейчас наибольшее внимание должно быть уделено не работе (подчёркиваю), а труду на концептуальном уровне. Это уже есть соучастие с Системой. Например, понятие **Концептуального уровня** для **Программ «СветЛ»** – это некое обобщающее представление «базы данных», созданной совместно с Системой жизнеобеспечения (Управления), **Программами «СветЛ»** и **Мозгом Пользователя**. Этот уровень «описывает» то, какие данные хранятся в этой созданной базе данных,

а также связи, существующие между ними. Этот уровень содержит логическую структуру всей базы данных (с точки зрения администратора, которым являются на первой стадии **Программы «СветЛ»**, а на второй – **Мозг** при его правильной подготовке и ориентации). Фактически, это полное представление требований к данным со стороны Системы Управления, которое не зависит от любых внезапных изменений в ней и возможных «соображений» относительно способа их «хранения». На концептуальном уровне представлена также информация о **МЕРАХ ОБЕСПЕЧЕНИЯ БЕЗОПАСНОСТИ ПОЛЬЗОВАТЕЛЯ** (это то, что Левашов называл «системой защиты») и поддержка целостности всех данных. Это и есть некий механизм сбора и сохранения данных о Пользователе (и о Мозге, и о «рубашке») для дальнейшего применения (**интеграции** или **не интеграции** Сущности (Мозга)). Когда я «создавал» **Программы «СветЛ»**, то при их «построении» исходил из того, что **концептуальный уровень** поддерживает каждое внешнее представление, в том смысле, что любые доступные Пользователю Программ данные должны содержаться (или могут быть вычислены) на этом уровне при условии того, что **Мозг Пользователя** достиг этого уровня мышления. Однако я «сделал» так, как мне говорил **Н. Левашов**, и этот уровень не содержит никаких сведений о методах хранения данных, чтобы ни у кого соблазна не было. Время и опыт в применении **Программ** показали правоту Левашова – как всегда. О формировании и создании различных информационных основ и структур, объединённых вместе с **Программами «СветЛ»** в единую систему, я расскажу в следующей главе и более подробно. Вот после этого и сможет Читатель сказать – **«...я познал как трудится Генератор с Программами «СветЛ»»** или **«...я ничего не понял и не познал»**, что не повлияет на то взаимодействие **Программ** и **Мозга**, которое реализуется. Просто, **В БАНИЮ – НЕ ВОЗЬМУТ.**

Следуя общей концепции во взаимодействии с Б. Маковым и его НИИ ЦУС, я для себя решил ещё в конце 2012 года, что обратить особое внимание и заниматься нужно только физикой (**в переводе с греческого – Природой**). Физикой чего? **Физикой Мозга, Физикой Клетки, (пока традиционно биологическая сфера включает флору, то есть является собирательным относительно неё понятием; может, клетки биологической сферы, включающей в обязательном и**

**особом порядке сферу флоры) и Физикой Энергий.** Вот таких три ориентированных пути физики и определяют полностью всё, что связано с жизнью Планеты вообще. И большую часть информации в этом вопросе я взял у **Н. Левашова и А. Хатыбова.** Я очень надеюсь на то, что многие Пользователи **Программ** и те, кто прочтут эту книгу, – поймут, что это именно тот путь, которым сегодня нужно идти. Поэтому я так скрупулёзно и очень близко к первоисточникам (трудам Н. Левашова и А. Хатыбова) перенёс в книгу именно то, что связано с изначальным пониманием для движения в этом направлении. Знаю, что реализовать задуманное получилось, но судить всё же вам. И нет здесь политики, нет власти, нет ничего из этой области.

Основная цель Физики Энергий – полностью проявить истину о **сотворении Мира вообще.** Исследований – немыслимое количество, именно они формируют новые направления Физики Энергий вообще. Это всё новое, новое, новое! Это реализация **мечтаний и замыслов и Н. Левашова, и А. Хатыбова, и Б. Макова, и моих, и тех,** о ком я сказал вскользь, и о тех, о которых не могу **ПОКА** говорить (в силу ряда причин). Когда началась интенсивная работа над Программами, естественно, встал вопрос в рамках постигаемого (Физики Клетки, Физики Мозга и Физики Энергий) – будет ли какая-нибудь опора или обращение внимания на старое? Некоторые элементы, естественно, на этот «переходный период» уже были и будут использованы, потому что **СРАЗУ ПЕРЕВЕСТИ ВСЁ** (даже то, что связано с **Программами «СветЛ»**) на иные понятие – **НЕВОЗМОЖНО И НЕРЕАЛЬНО.** Что касемо главных процессов восстановления и преобразования, то определённые периоды – не затягиваются. Никаких затяжек вообще нет. От момента **2012 года** пошёл этот, сегодня интенсивно протекающий период по формированию зон обитания, и 2024 годом он закончится. **Перехода нет.** И дальше – **два последующих периода.** Они по 24 года, но после каждого – год адаптации – итого 25. **Пятьдесят лет!** Всего пятьдесят лет. Это недолго, для таких процессов это – ничто. Одна «трамвайная остановка». А доживём ли? Многие, и, особенно, прочитавшие эту книгу и сделавшие всё, чтобы их взяли в **Баню, доживут и увидят.** Многие **не доживут,** но **увидят.** Но многие, как это не прискорбно – **не доживут и не увидят.** Будут и разочарования, и радость. Это совершенно нормальный процесс.

Я знаю, что зоны, о которых говорил, формируются за счёт «прирастания» территорий, которые сегодня вне России. Но это

сегодня. И не будет никакого бряцания оружием. Люди в регионах сами всё решат без учёта мнения сегодняшних «правителей». Потому что потом, **ПОПОЗЖЕ, ЭТО БУДЕТ ЕДИНАЯ ТЕРРИТОРИЯ. Это будет территория совершенно иного уровня, иного уклада жизнеспровождения.** Это большая территория. Как можно сказать, что это Россия – когда там, к примеру, 2/3 Скандинавской территории, 83% Ирландии и Северного полюса (всё это аж за полюс заходит). Можно говорить – Россия. Но это будет **ЕДИНАЯ СОЦИАЛЬНАЯ СРЕДА – ЧЕЛОВЕЧЕСТВО.** Вот где и как это пространство формируется и с учётом стран Юго-Восточной Азии. Они тоже будут в него включены, если немножко потрутся – «почистятся», приведут себя в порядок. Об этом множество раз говорилось – в течение нескольких поколений люди будут интегрированы в будущее. Здесь вынужден прибегнуть к известному приёму и информацию о некоторых странах закрыть точками. Уверен, что понятно – почему.

.....

Хочу немного сказать о демографии – сейчас принципиально по-иному отстраивается управление деторождением вообще. Раньше этот процесс полностью управлялся с комплексов Луны. Больше он не управляется с Луны. Автомоторно **с 2005 года** он «пошёл» по нисходящей. Это проявилось среди всех народов. Хоть в Израиле, хоть в Ливии, хоть в России – где угодно, кроме, пока, Средней Азии. Они размножаются, как и размножались. Но дети у них совершенно отличны (по Мозгу) от тех, кто сегодня в зонах нового жизнеспровождения. Это, на мой взгляд, очень грустная тема для всех стран Мира в нашем сегодняшнем житейском понимании. Но этой грусти не избежать. Она ещё только началась. Идёт апробация. Там, где не формируется нового жизненного пространства, – идёт процесс «перескоков». Эти перескоки будут проистекать ещё **чуть больше 2,5 лет** (с 2016 года) и после этого всё «пойдёт» с новым Управлением совершенно по-другому.