

Глава 4. Теория и практика в описании Объекта, подлежащего помещению в Баню

4.1. Осознание и понимание

Эту главу я начну с тех необходимых понятий, которые позволят более глубоко усваивать излагаемую информацию. И проблема здесь **НЕ в ОГРАНИЧЕННОСТИ** интеллектуального потенциала читателя, а в подсознательном или не подсознательном сопротивлении знаниям в силу того, что при условии принятия нового, необходимо пересмотреть практически все свои представления и переоценить свои действия. Многие этого не понимают, многие этого боятся. Вот поэтому и нужно срочно идти (если, конечно, возьмут) в **Баню**.

Долго думал над тем, как **ПРАВИЛЬНО** и корректно подойти к этой теме и не травмировать читателя, который «рассматривает» **ОБЪЕКТ**, подлежащий отправке в **Баню**, во всех подробностях и деталях. На память пришёл наш разговор с **Н. Левашовым**, где он коснулся именно этой темы. **ПОЗДНЕЕ** я прочитал **ЕГО** статью, написанную в **2002** году по этому поводу, с которой полностью согласился. Поэтому постараюсь эту **НАСУЩНУЮ** сегодня тему изложить словами, близкими к первоисточнику, прежде чем продолжить описание самого объекта, **который нужно вести в Баню**. Тем, кто читал эту статью, не сомневаюсь, это пригодится, а тем, кто не читал, это будет крайне полезно.

Основная причина проблем у земного человечества — не низкая степень развития цивилизации, а **ИСКАЖЁННЫЙ** логический фундамент — **ДВОИЧНАЯ** логика, которой пользуется большинство живущих. Любая самая высокоразвитая цивилизация космоса начинала своё развитие с той же самой примитивной ступени развития, что и наша, если не хуже. **Развитие цивилизации можно сравнить с развитием одного Человека**. Человек рождается, растёт, получает то или иное образование, проживает свою жизнь с большим или меньшим успехом, после чего умирает... и всё начинается сначала. Земная цивилизация находится в начальной фазе своего развития, которая в определённых условиях может стать

последней. Для того, чтобы этого не случилось, необходимы **НОВЫЕ ЗНАНИЯ**. А где их взять? Как к ним «подобраться»? Для этого нужно брать в руки «лопату познания» и начинать копать. И копать желательно начинать именно с трудов **Н. Левашова**, построив на выкопанном месте прочный фундамент для этих **НОВЫХ ЗНАНИЙ**. Потом переходить к строительству всего намеченного. Но копать не следует прекращать, потому что появились **ОПЫТ** и **ЗНАНИЯ**, которые позволят перейти к другому «пласту», к такому как труды **А. Хатыбова**. И так копать дальше и дальше. Если посчастливится, и вас **ВОЗЬМУТ** в **Баню**, то результаты всего этого проявятся незамедлительно и начнут воплощаться в реалии. Но изначально, для восприятия новых знаний, человеку и Человечеству необходимо изменить свой логический фундамент, именно об этом говорится в «Третьем обращении к Человечеству», напечатанном в книге **Н. Левашова «Последнее обращение к Человечеству»**.

Чтобы было более понятно о примитивности и вредности двоичной логики, приведу простой пример. Согласно двоичной логике, основанной по принципу ответов **да-нет**, на вопрос: «тепло ли в комнате?» последует ответ: «**да**» или «**нет**». Но так ли это на самом деле? Конечно, нет. Реакция людей, находящихся в комнате, может быть разной, вплоть до противоположной. **ДЛЯ** кого-то будет нормально, для кого-то тепло, жарко, прохладно, холодно. Какой из этих ответов правильный? Все и **НИ ОДИН**. Реакция каждого человека определяется его физическим состоянием на данный момент, его типом обменных реакций, эмоциональным состоянием и многими другими факторами. Даже у одного и того же человека реакция на температуру в комнате будет зависеть от того, после сна он или после физической работы, болен он или здоров, в состоянии стресса или нет и т. д. Применение **двоичной логики УНИЧТОЖАЕТ** красоту многообразия, полноту восприятия, превращает любого носителя подобной логики в **СЛЕПЦА**. Если такого слепца попросить описать окружающее, то произойдёт то же, что и в известной индусской притче о трёх слепых, которых попросили объяснить, что такое слон. Первый потрогал хобот и сказал, что слон — это мягкая, гибкая труба; второй потрогал бивень и сказал, что слон — холодный и твёрдый; а третий коснулся его ноги и сказал, что слон — толстая колонна... И чтобы не оказаться в роли подобных слепцов, необходимо одно, для правильного объяснения того, что такое слон — увидеть **ЦЕЛИКОМ** всего слона. Что и пытался помочь людям

сделать Н. Левашов, но очень многие упорно не хотят открывать свои глаза, на что, безусловно, имеют полное право.

Для того чтобы прочитать эту книгу, необходимо **ЗНАТЬ** русский алфавит, в котором на данный момент **тридцать три буквы**. Без знания всех букв алфавита **НЕВОЗМОЖНО** читать. И если люди по тем или иным причинам не хотят учить все буквы (например, вам не нравится, как пишется та или иная буква или как она произносится, и вы решили, что нужны только буквы А, Б, В, Г, Д — они и только они), тогда попробуйте прочитать с их помощью любой текст. Представили, что получится? В лучшем случае, удастся прочитать несколько слов, состоящих из этих букв. Используя подобный подход, человек скажет, что по-русски вообще не читается, а то, что можно прочесть — полная несуславица. Улавливаете смысл?

Аналогично обстоит дело и с **НОВЫМИ ЗНАНИЯМИ**. Для их восприятия необходимо усвоить новый «алфавит», вне зависимости от того, нравится он людям или нет. В своих книгах **Н. Левашов** и **ДАЛ** «алфавит» и «грамматику» **НОВЫХ ЗНАНИЙ**. Тот, кто не поленился воспринять это, **не имеет никаких проблем с «прочтением» того, что написано на этом «языке», или на другом «языке», например А. Хатыбова или моём**, независимо от уровня его образования. Конечно же, желательно, чтобы человек имел хотя бы среднее образование.

Человек на Землю попал через так называемые Звёздные Врата, которые представляют собой **ПРИБОРЫ**, позволяющие смыкать две точки пространства, вне зависимости от того, как далеко эти точки находятся друг от друга. Через такой прибор вы войдёте на одной планете, а выйдете на другой, за миллиарды световых лет (световой год, по представлениям современной физики, это расстояние, которое свет проходит за год при скорости 300 000 км/сек.). Поэтому человек современный является **ПРИШЕЛЬЦЕМ** на планете Земля. Это — особая тема и требует она большого объёма дополнительной информации для понимания. Мы эту **ТЕМУ РАССМОТРИМ** дальше, после того, как поймём — **нужно идти в Баню или нет?**

Появление разумной жизни является естественным результатом эволюции материи в целом и живой материи в частности, потому что живая материя представляет собой особую организацию тех же самых атомов, из которых состоит «неживая» материя. Спиральная пространственная форма молекул РНК и ДНК создаёт в своём

внутреннем объёме так называемую стоячую **ВОЛНУ МЕРНОСТИ**. Когда другие органические и неорганические молекулы при своём броуновском движении попадают во внутренний объём спиралей, происходит распад их на первичные материи. Аналогичные процессы происходят и с радиоактивными атомами, отличие только в том, что радиоактивные атомы распадаются сами, а во внутреннем объёме спиралей молекул РНК и ДНК распадаются другие молекулы и атомы. Из освободившегося подобным образом строительного материала на ближайшем пространственном уровне формируется точная копия как молекулы ДНК или РНК, так и всей клетки в целом. Формируется второе материальное тело клетки, которое так же материально, как и физическое тело, только образовано качественно другой материей, хотя и «родственной», привычной для нас. Вот как более подробно и наглядно это написано у Н. Левашова в книге «**Неоднородная Вселенная**».

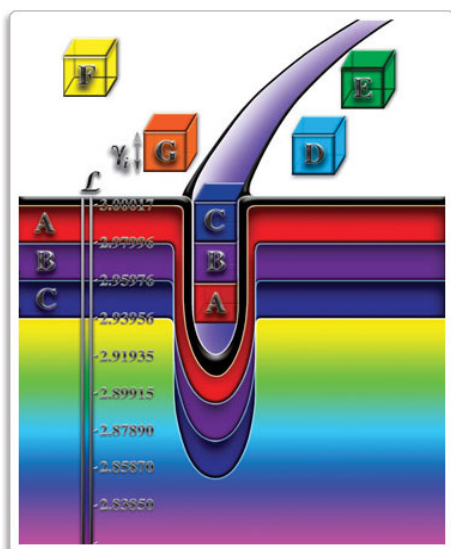


Рис. 3.2.3. Если амплитуда возмущения мерности пространства, возникшая при взрыве сверхновой, пропорциональна коэффициенту квантования, как величина $\Delta L = 3\gamma_i$, то, тогда три первичные материи **A**, **B** и **C** «резонируют» с пространством, и возникает новое качество — гибридная материя **ABC**. При этом гибридная форма сама влияет на пространство и нейтрализует полностью зону деформации пространства, в котором она возникла.

Синтез гибридной материи **ABC** в зоне неоднородности пространства нейтрализует эту неоднородность, создавая, как это уже отмечалось, стоячую волну мерности. Пространство возвращается к состоянию равновесия. Но при этом, это состояние равновесия будет отличаться от любого другого, так как амплитуда стоячей волны мерности будет отличаться от амплитуд других стоячих волн в этом пространстве. Так, как если засыпать все ямы на дороге, то это не будет означать, что ямы исчезли или что они совершенно одинаковые, хотя бы потому, что для полного засыпания ям разной глубины потребуется разное количество щебня или чего-нибудь другого.

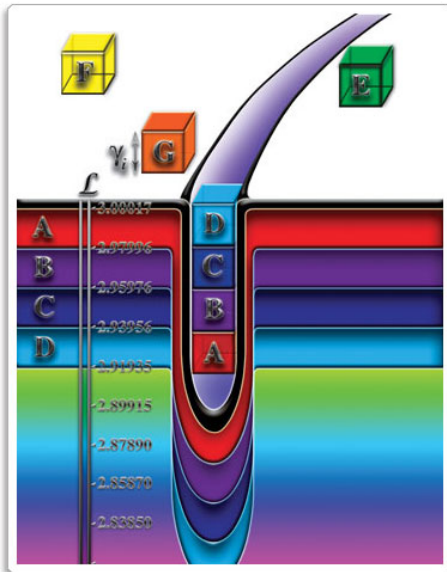
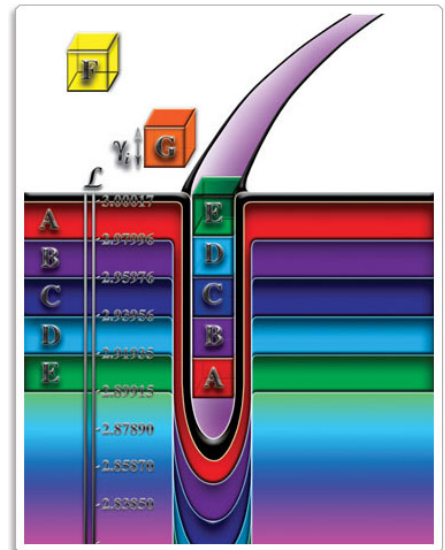


Рис.3.2.4. Если амплитуда возмущения мерности пространства, возникшая при взрыве сверхновой, пропорциональна коэффициенту квантования, как величина $\Delta L = 4\gamma_i$, то тогда четыре первичные материи **A, B, C** и **D** «резонируют» с пространством, и возникает новое качество — гибридная материя **ABCD**. При этом гибридная форма сама влияет на пространство и нейтрализует полностью зону деформации пространства, в котором она возникла. Синтез гибридной материи **ABCD** в зоне

неоднородности пространства нейтрализует эту неоднородность, создавая, как это уже отмечалось, стоячую волну мерности. Пространство возвращается к состоянию равновесия. Но, при этом, это состояние равновесия будет отличаться от любого другого, так как амплитуда стоячей волны мерности будет отличаться от амплитуд других стоячих волн в этом пространстве.

Рис.3.2.5. Если амплитуда возмущения мерности пространства, возникшая при взрыве сверхновой, пропорциональна коэффициенту квантования, как величина $\Delta L = 5\gamma_i$, то, тогда пять первичных материй **A, B, C, D** и **E** «резонирует» с пространством, и возникает новое качество — гибридная материя **ABCDE**. При этом гибридная форма сама влияет на пространство и нейтрализует полностью зону деформации пространства, в котором она возникла. Синтез гибридной материи **ABCDE** в зоне



неоднородности пространства нейтрализует эту неоднородность, создавая, как это уже отмечалось, стоячую волну мерности. Пространство возвращается к состоянию равновесия. Но, при этом, это состояние равновесия будет отличаться от любого другого, так как амплитуда стоячей волны мерности будет отличаться от амплитуд других стоячих волн в этом пространстве.

Рис.3.2.6. Если амплитуда возмущения мерности пространства, возникшая при взрыве сверхновой, пропорциональна коэффициенту квантования, как величина $\Delta L = 6\gamma_i$, то, тогда шесть первичных материй **A, B, C, D, E** и **F** «резонируют» с пространством, и возникает новое качество — гибридная материя **ABCDEF**. При этом гибридная форма сама влияет на пространство и нейтрализует полностью зону деформации пространства, в котором она возникла. Синтез гибридной материи **ABCDEF** в зоне неоднородности пространства нейтрализует эту неоднородность, создавая, как это уже отмечалось, стоячую волну мерности. Пространство возвращается к состоянию равновесия. Но, при этом, это состояние равновесия будет отличаться от любого другого, так как амплитуда стоячей волны мерности будет отличаться от амплитуд других стоячих волн в этом пространстве.

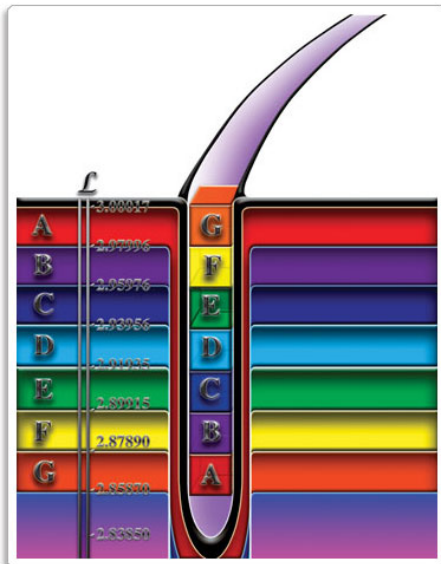
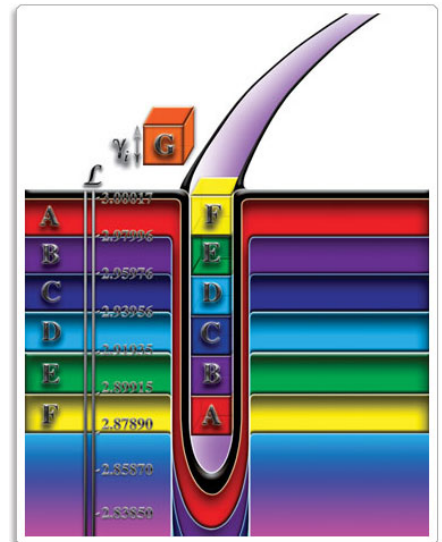
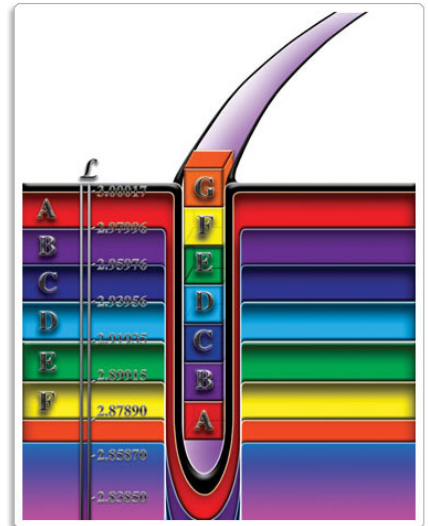


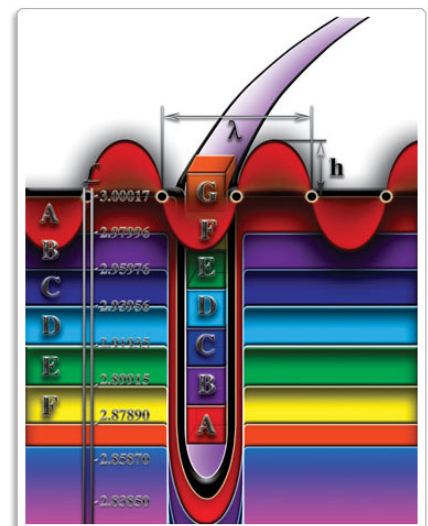
Рис.3.2.7. Если амплитуда возмущения мерности пространства, возникшая при взрыве сверхновой, пропорциональна коэффициенту квантования, как величина $\Delta L = 7\gamma_i$, то, тогда семь первичных материй **A, B, C, D, E, F** и **G** «резонируют» с пространством, и возникает новое качество — гибридная материя **ABCDEFG**. При этом гибридная форма сама влияет на пространство и нейтрализует полностью зону деформации пространства, в котором она возникла. Синтез гибридной материи **ABCDEFG** в зоне неоднородности пространства нейтрализует эту неоднородность, создавая, как это уже отмечалось, стоячую волну мерности. Пространство возвращается к состоянию равновесия. Но, при этом, это состояние равновесия будет отличаться от любого другого, так как амплитуда стоячей волны мерности будет отличаться от амплитуд других стоячих волн в этом пространстве.

Рис.3.2.8. Если амплитуда возмущения мерности пространства, возникшая при взрыве сверхновой, пропорциональна коэффициенту квантования, как величина $6\gamma_i < \Delta L < 6,9\gamma_i$, то тогда семь первичных материй **A, B, C, D, E, F** и **G** не могут «резонировать» с пространством, и не возникает новое качество — гибридная материя **ABCDEFGG**. При данных условиях, только шесть первичных материй могут слиться и образовать гибридную матерю **ABCDEF**.



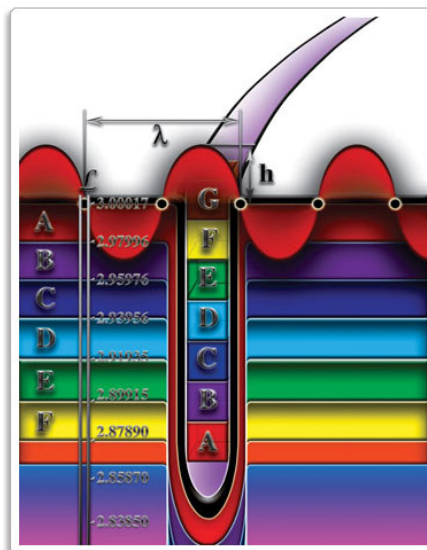
Каждая первичная материя имеет свои конкретные свойства и качества и не может взаимодействовать с другими частично какой-либо своей частью, а только целиком. Как не может быть полчеловека или четверть человека, так как, человек представляет собой единый живой организм, все клетки которого работают вместе, обеспечивая условия жизнедеятельности организма в целом. Так и первичные материи не могут взаимодействовать только частью своего какого-нибудь свойства или качества, а только «целым» свойством или качеством. Таким образом, наблюдается квантование пространства по первичным материям.

Рис. 3.2.9. В пространстве постоянно присутствуют незначительные колебания мерности пространства, представляющие собой реликтовые излучения космоса, которые, в свою очередь, представляют собой отголоски взрывов сверхновых, произошедших миллиарды и миллиарды лет назад, или излучения уже умирающих звёзд. Все эти излучения создают своеобразный пространственный «фон». И поэтому при ситуации, когда зона деформации мерности пространства лежит в диапазоне $6\gamma_i < \Delta L < 6,9\gamma_i$, реликтовые излучения пространства, несущие незначительные колебания мерности пространства, выступают в роли «палочки-выручалочки». Наложение (суперпозиция) амплитуд колебания мерности, которое они приносят с собой, на мерность пространства в



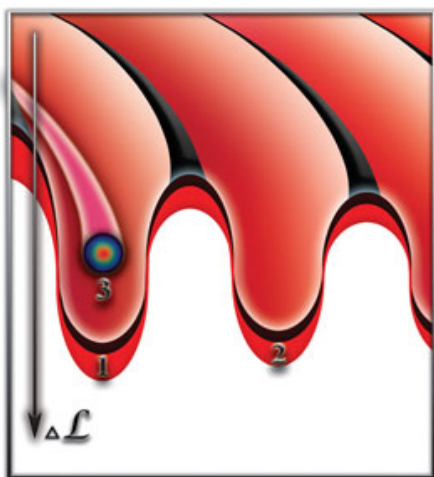
данной точке пространства, временно на какое-то время будут создавать условия для слияния семи первичных материй.

Рис. 3.2.10. После прохода фронта волны через данную точку пространства, мерность пространства возвращается к уровню, который был до прихода фронта волны, и необходимые условия для синтеза семи первичных материй исчезают, и гибридная материя **ABCDEFGG** распадается на первичные материи. Новый фронт волны восстанавливает необходимые для синтеза условия, и всё повторяется вновь. Гибридная материя **ABCDEFGG** — физически плотное вещество — находится в



состоянии мерцания, которое является пограничным состоянием физически плотной материи и есть ни что иное, как так называемый, электрон. Именно поэтому электрон обладает дуальными (двойственными) свойствами, как волны, так и частицы. В принципе электрон не является ни волной, ни частицей, а является пограничной формой материи.

Рис.3.2.11. При образования ядра атома возникают возмущения мерности пространства, аналогичные возникающим при взрыве сверхновой, только всё происходит на уровне микропространства. Кольцевые волны возмущения мерности микропространства, создаваемые ядром атома, довольно быстро затухают и чем меньше



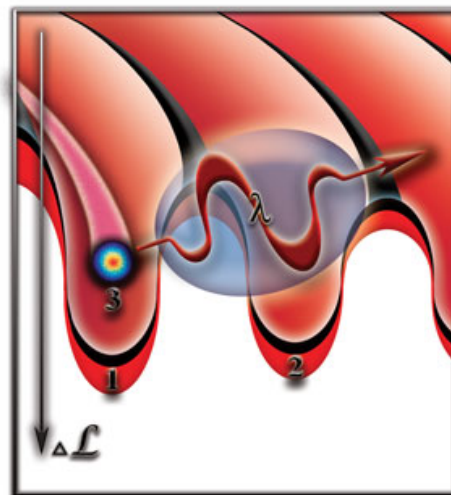
ядро атома, тем быстрее происходит это затухание. Но, тем не менее, возникают одна или несколько зон деформации микропространства для слияния семи первичных материй **ABCDEFGG**. Слияние семи первичных материй происходит в виде пограничной формы физически плотной материи. При этом вокруг ядра образуются стоячие волны мерности микропространства. В силу того, что на уровне микропространства постоянно

присутствуют микроскопические колебания мерности микропространства, происходят периодические изменения уровня мерности в той или иной зоне стоячей волны мерности атома.

1. Первая разрешённая орбита электрона.
2. Вторая разрешённая орбита электрона.
3. Электрон.

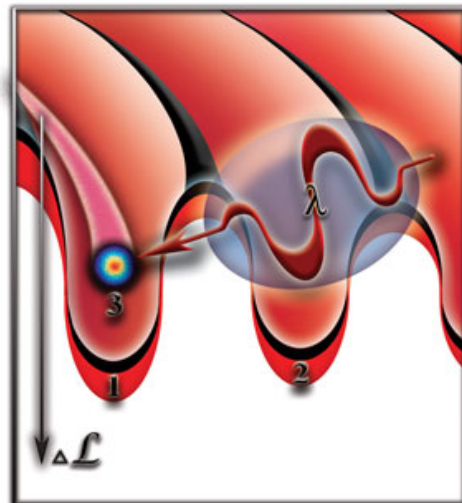
Рис.3.2.12. В силу того, что все известные излучения существуют в виде порций — фотонов — последние, при своём движении в пространстве, влияют только на ту или иную часть микропространства, в зависимости от длины волны данного фотона.

Возмущение мерности приводит к тому, что пограничная форма материи — электрон — становится неустойчивым и распадается на первичные материи. При этом, происходит микроскопический взрыв, вся энергия которого уходит на создание одного фотона. Электрон исчезает с данной электронной орбиты и не только с орбиты. Данный электрон просто перестаёт существовать, «умирает». Продолжительность жизни



электрона составляет триллионные доли секунды. После «смерти» электрона, на его месте появляется «вакансия». Дело в том, что наличие электрона создаёт зону стоячей волны на данной электронной орбите атома. После «смерти» электрона, эта зона становится неустойчивой активной, так как уровень собственной мерности этой зоны становится выше уровня собственной мерности атома в целом. Возникший таким образом микроскопический перепад мерности создаёт «ловушку для фотонов».

Рис. 3.2.13. Вакантная электронная зона не остаётся свободной «долгое» время. Всё пространство буквально насыщено микроскопическими колебаниями мерности, которые, в большинстве своём, представляют собой хаотические излучения электронов всей Вселенной. Происходит поглощение одного из этих фотонов и рождается новый электрон в той же самой зоне деформации — электронной орбите. Процесс смерти и рождения электрона происходит так



быстро, что создаётся иллюзия мерцания одного и того же электрона. В силу того, что во время фазы вакантного электрона, присутствует и радиальный перепад мерности внутри зоны неоднородности, рождение нового электрона происходит не в том же самом месте, где исчез предыдущий электрон. Поэтому каждое новое рождение электрона происходит в новом месте. В результате, возникает мерцающее движение электрона по орбите вокруг ядра.

1. Первая разрешённая орбита электрона.
2. Вторая разрешённая орбита электрона.
3. Электрон.

Появление второго материального тела (в оккультной литературе называемого эфирным, что само по себе неверно) и является отправной точкой в зарождении живой материи. **ПЕРВЫМ** живым организмом является вирус, представляющий собой молекулу РНК, окружённую белковой оболочкой, эволюционное развитие которого и привело к появлению множества форм жизни, в том числе и разумной. **РАЗУМНАЯ ЖИЗНЬ** появляется, естественно, на определённом уровне развития экологической системы. И, как видно из этого краткого объяснения, **Господу Богу** просто «нечего делать»; **ЖИЗНЬ** и **РАЗУМ** появляются в результате естественного развития материи без какого-либо **ЕГО** участия. Эволюционное развитие жизни шло от вируса к бактериофагу, от последнего — к одноклеточным организмам. Одноклеточные эволюционно разделились на два «эволюционных рукава» — растительные одноклеточные организмы и плотоядные. Одноклеточные растительные организмы пошли эволюционировать по пути синтеза органических веществ, необходимых для поддержания их жизни посредством поглощения солнечного света, в то время как плотоядные одноклеточные начали свою эволюцию, поглощая уже готовую органику, трудолюбиво создаваемую растительными организмами. **Поэтому вторые без первых существовать просто не могут.** Эволюционное развитие шло по пути создания колоний однотипных одноклеточных организмов, которые соединялись между собой своими усиками — отростками своих клеточных мембран. Со временем их «усики» переплелись так, что они были уже не в состоянии освободиться от «объятий» своих соседей, и добровольная **КОЛОНИЯ** одноклеточных организмов превратилась в их тюрьму — жёсткую колонию одноклеточных организмов, где каждая клетка

получала «пожизненную прописку» без права «переезда», почти как прописка в бывшем СССР. В жёстких колониях разные одноклеточные организмы оказались в разных внешних условиях. Одноклеточные организмы, оказавшиеся внутри колонии, были окружены со всех сторон другими одноклеточными организмами, которые, таким образом, становились их естественной защитой, в то время как внешние одноклеточные организмы подверглись прямому воздействию внешней среды, которая часто становилась весьма агрессивной. Я думаю, что это объяснение более просто для понимания, нежели то, что мы рассмотрели в предыдущих главах.

Оказавшись в разных внешних условиях, подвергаясь различному внешнему воздействию — химическому и радиационному — в тождественных изначально одноклеточных организмах жёстких колоний, стали происходить разные биохимические изменения, которые, в конечном итоге, привели к появлению в жёстких колониях клеток, которые и выглядели по-разному и стали выполнять разные функции в интересах всей жёсткой колонии. Так возникли многоклеточные организмы. Многоклеточные живые организмы — это жёсткие колонии одноклеточных организмов, выполняющих разные функции в интересах выживания, как самих себя, так и всей колонии в целом, своеобразный «колхоз», созданный природой.

Теперь напомним, что каждый вирус, одноклеточный организм имеет **ВТОРОЕ** материальное тело, которое является точной **КОПИЕЙ** физически плотного вируса, одноклеточного организма, и строится из «строительного материала» других органических и неорганических молекул, попавших в «зону притяжения» спиралей молекул ДНК или РНК. Поэтому на втором планетарном уровне вторые материальные тела одноклеточных организмов жёсткой колонии создают **ТОЖДЕСТВЕННУЮ** жёсткую колонию из вторых материальных тел, которые переплетаются между собой точно так же, как переплетаются на физическом уровне одноклеточные организмы жёсткой колонии. Жёсткую колонию одноклеточных организмов называют многоклеточным организмом, а одноклеточные организмы этой жёсткой колонии — клетками многоклеточного организма. Хотелось бы обратить внимание на то, что **КАЖДАЯ** клетка многоклеточного организма является самостоятельным живым одноклеточным организмом, входящим в жёсткую колонию одноклеточных организмов. Так вот, жёсткая колонию вторых

материальных тел и **ЕСТЬ** то, что люди **НАЗЫВАЮТ** *Сущностью, Душой, а Хатыбов — Мозгом.*

Эволюционное развитие многоклеточных организмов привело к появлению у живых организмов **третьих материальных тел (астральных)**, которые, в свою очередь, создают жёсткую колонию — **ТРЕТЬЕ** материальное тело многоклеточного организма. Сущность в этом случае будет представлять собой уже систему из двух жёстких систем — жёсткой колонии (системы) вторых материальных тел клеток и жёсткой системы третьих материальных тел клеток. В дальнейшем назовём жёсткую колонию одноклеточных организмов физически **ПЛОТНЫМ** телом, жёсткую колонию вторых материальных тел — вторым телом, жёсткую колонию третьих материальных тел — третьим телом многоклеточного организма и т.д. Второе, третье, четвёртое и т.д. тела многоклеточных организмов и образуют собой сущность.

В зависимости от эволюционного развития живого существа его Сущность может состоять *из одного тела — второго тела, из двух — второго и третьего, из трёх — второго, третьего и четвёртого материальных тел многоклеточного организма.* Поэтому когда первое материальное тело (физически плотное тело) погибает или умирает, то сущность, состоящая из второго, третьего и т. д. материальных тел, освобождается от своей жёсткой «привязанности» к физическому телу. А если учесть, что **ЭМОЦИИ, ПАМЯТЬ и СОЗНАНИЕ** являются результатом эволюционного развития на уровне второго, третьего и четвёртого материальных **ТЕЛ**, становится ясно, почему люди в состоянии клинической смерти видят своё физическое тело со стороны и в состоянии думать, чувствовать и осознавать самих себя. *«Сброс» физического тела не означает гибели живого существа.*

Это крайне важное понятие. Сущность, имеющая два и более материальных тела, становится устойчивой и не погибает с гибелью физического плотного тела. Единственное, что происходит при потере физического плотного тела, так это замедление эволюционных процессов. Без физического тела Сущность оказывается как бы в «замороженном состоянии» и не может развиваться дальше. Для дальнейшего развития Сущности необходимо новое физическое тело, которое она и нарабатывает, входя в момент зачатия в оплодотворённую яйцеклетку. И всё повторяется вновь. Как следует из

изложенного выше, первые Сущности появились у вирусов как следствие определённой пространственной организации самых обычных атомов, и любая сущность материальна, только образована материей в другой форме. **МЫСЛИ** — тоже материальны. Только это — «другая» материя, не соответствующая привычным для «нормального» Человека представлениям. То же самое можно сказать и про Генератор Тёмной материи с Программами «СветЛ» — это «другая» материя. Человек не в состоянии почувствовать радиоволны или радиацию, но, тем не менее, радиоактивное облучение убивает, а с помощью радиоволн готовят пищу. Поэтому говорить о том, что первично — материя или сознание — бессмысленно, потому что сознание материально и, воздействуя сознанием на «обычную» материю, можно изменять последнюю. Оба эти понятия взаимосвязаны, взаимозаменяемы и составляют одно целое...

Чтобы **СОХРАНИТЬ** свою Сущность от разрушения, можно, в двух словах, посоветовать: *не делать другим того, чего не хотел бы, чтобы сделали тебе*. Если «нормальный» человек будет придерживаться этого правила, весьма вероятно, что он избежит «ада». Наказание за грех Человек получает в момент совершения греха, а не после смерти. Изменения, происходящие при этом как с физическим телом, так и с Сущностью, — реальные процессы, происходящие на уровне физического тела, второго, третьего (и так далее) тел сущности. И вновь **Господу Богу нечего делать**. После смерти физического тела возникает энергетический **ВЫБРОС**, который открывает столько качественных планетарных барьеров, сколько тел имеет сама Сущность. Если Сущность имеет в своём составе два тела (второе и третье) открываются два качественных барьера и т. д. Другими словами, Сущность **ОКАЗЫВАЕТСЯ** на таком эволюционном уровне, которого она достигла при развитии в данном физическом теле.

В момент **ЗАЧАТИЯ** Сущность входит в биомассу, генетика которой соответствует эволюционному уровню Сущности. Происходит это автоматически в момент зачатия, так что и в этом **случае Господь Бог** «свечку не держал». Поэтому ничего случайного и незаслуженного не происходит. Видимость несправедливости возникает из-за непонимания того, что собой представляет жизнь. Каждое физическое тело для Сущности является временной одеждой. Если Человек, свершив убийство, поменял свой костюм, он не становится от этого невиновным. Преступление свершает не

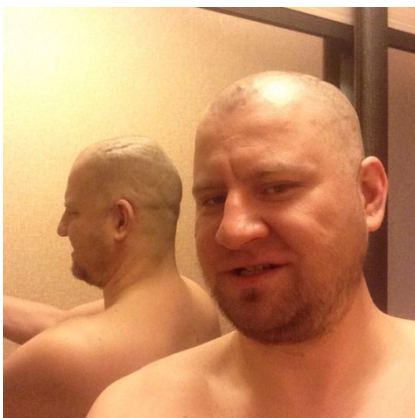
«костюм», а **НОСИТЕЛЬ** костюма (или, как говорил А. Хатыбов, — носитель рубашки) — **СУЩНОСТЬ**, находящаяся в данном физическом теле...

При создании Генератора «Тёмной материи» **Н. Левашов** использовал изначальную материю, из которой состоит **ВСЁ**, нас окружающее, включая **НАС** самих. Для «нормального зрения» первичные материи невидимы хотя бы потому, что мы можем видеть очень малую часть. Наши глаза реагируют только на оптический диапазон, что составляет ничтожную часть диапазона электромагнитных колебаний, не говоря уже обо всём остальном. Видимыми первичные материи становятся только **ПОСЛЕ** эволюционного преобразования Мозга или **после того, как Вам повезёт, и Вас возьмут в Баню**. Иногда эти способности в большей или меньшей степени проявляются как врождённые. Врождённые способности можно сравнить с алмазом, который без соответствующей обработки никогда не станет брильянтом. Тогда всё дело «упрётся» в «обработку», то есть, опять же, в посещение **Бани**.

Единственное, что можно сказать в заключение этого абзаца, так это то, что если ты **ОБЛАДАЕШЬ** истинным **ЗНАНИЕМ** и **ПОНИМАНИЕМ** происходящего, то тогда и возникает большая вероятность правильности твоих действий. С моей точки зрения, только **НЕВЕЖЕСТВО** открывает дорогу злу.

4.2. Волосы

Весьма сложно изложить в двух словах новую философию, физику, астрофизику, физику микро- и макромира, эволюционную биологию, генетику, психологию (и т. д.) для того, чтобы Вас «взяли» в **Баню**. Но если **ВАМ** всё же захотелось туда попасть, тогда продолжим изучение **ОБЪЕКТА**, подлежащего помещению в **Баню**. Или, как Вы уже поняли, самого себя.



После того как **Н. Левашов** «сводил меня в Баню», я понял: чтобы решать существующие в нашем мире проблемы, в первую очередь надо признать, что **МНОГИЕ** из наших базовых представлений о реальности ошибочны. Может случиться

так, что **ОСНОВНАЯ** часть разгадки смотрит на нас каждое утро из зеркала, а мы её и не видим. Вот, например, что такое наша причёска — это личные предпочтения, это мода или удобство?

У всего есть своя строго определённая функция, способствующая правильному функционированию тела в целом. Каждый участок тела имеет свою **ПРИЧИНУ** для существования. Но прежде, чем взяться за изучение волос, попробуйте ответить хотя бы на один вопрос, приведённый ниже, например, относительно **КУДРЯВОСТИ**.

1. Почему волосы — кудрявые и не кудрявые.
2. Почему у мужчин кудрявые волосы чаще, чем у женщин.
3. Почему не на голове — кудрявые волосы.
4. Почему кудрявые волосы «ценятся» больше и больше привлекают внимание.
5. Почему у некоторых национальностей (генотипов) волос больше.
6. Почему у евреев больше кудрявых волос.
7. Почему волосы седеют с висков.
8. Почему не всегда у мужчины волосы на теле кудрявые.
9. Почему всегда кудрявые волосы на лобке.
10. Почему часто кудрявые волосы на теле и груди.
11. Почему на голове кудрявые волосы чаще у мужчин.
12. Почему женщины любят кудрявые волосы, особенно у себя.

Большое значение волосы имеют на раннем этапе развития Человека. Они исполняют роль антенны по приёму первичной материи. То есть длинные густые волосы максимально насыщают Человека энергией. Можно сделать определённые выводы о том, что девочки в начальных классах развиваются быстрее, потому что их не так часто подстригают, как мальчиков. Человеческие волосы, включая растительность на лице мужчин, не только **НАПРЯМУЮ** снабжают Мозг информацией, волосы также **«ИЗЛУЧАЮТ»** энергию и информацию. Это своего рода обратная связь с Системой Жизнеобеспечения и Системой Управления. А если точнее, **то электромагнитная энергия излучается Мозгом через волосы в окружающую среду.**

Это было подтверждено и **УСТАНОВЛЕНО** с помощью всем известного **эффекта Кирлиана**, когда Человека фотографировали сначала с длинными волосами, а затем — после стрижки. Было подтверждено, что когда волосы подстрижены, то «приём и посыл» сигналов в окружающую среду значительно затруднён. Женщины с длинными волосами, вынашивая ребёнка, редко страдают от токсикоза.

Сплетённые косы у женщин, например, спадающие по позвоночнику, **являются особым накопителем энергетического потенциала.** Женщина с длинными волосами имеет настолько мощную энергетику, что способна создать обережный круг для своего любимого мужчины, защитить его своей энергетикой от любых бед. Кстати, муж получает дополнительную защиту своей жены, когда расчёсывает ей волосы. Но последнее время это не практикуется. Все побежали в салоны красоты!

Цвет волос зависит от количества находящегося в них мышьяка. Чем его больше, тем волосы темнее. Человеку, который пережил очень большое горе, советуют поскорее сделать стрижку.

НЕЛЬЗЯ подстригать маленьких детей. Есть такое поверье, что «ребёнка надо **обязательно подстричь наголо в годик**». Однако это предубеждение далеко **НЕ БЕЗВРЕДНО.**

Многие считают, что волосы ни в коем случае нельзя красить.

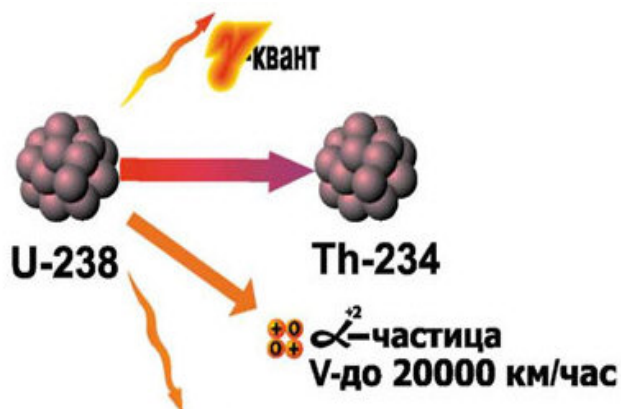
Приведу пример одного из подобных аргументов: цвет предметов возникает, главным образом, в процессе **ПОГЛОЩЕНИЯ** волн. Красный сосуд выглядит красным потому, что он поглощает **ВСЕ** остальные цвета светового луча и отражает только красный. Когда мы говорим: «эта чашка красная», то мы на самом деле имеем в виду, что молекулярный состав поверхности чашки таков, что он поглощает все световые лучи, кроме красных. Так вот, наши волосы имеют определённый цвет. Как известно, чистых цветов не существует. Оттенки волос разнообразны и очень сложны. Волосы поглощают потоки энергии с определённой длиной волны. И поглощают именно ту энергию, которая необходима **ВАШЕМУ** организму. Что происходит, когда вы красите волосы? Ваш организм



начинает получать **ЧУЖДУЮ** ему энергию. А что в результате? Правильно, — болезнь. Так что **сто раз подумайте, стоит ли крашивать седину**, так ли она Вас портит. Между прочим, настоящие француженки, которые считаются идеалом стиля и вкуса, никогда не

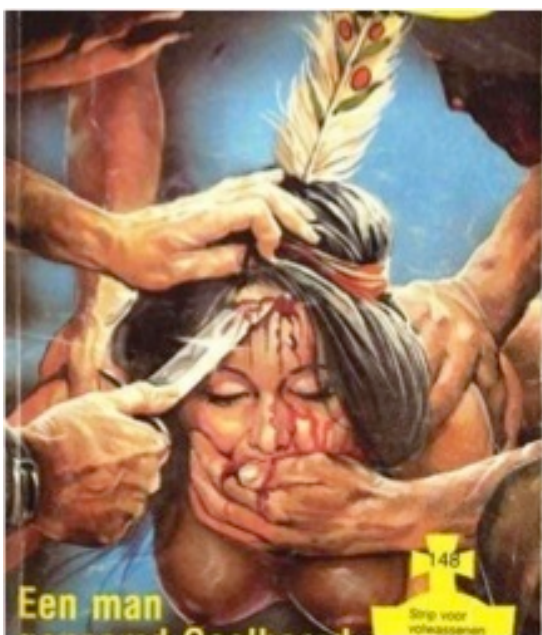
закрашивали седину. Я считаю, что при необходимости, полностью **ОТРИЦАЯ** современные химические красители, можно применить природные и натуральные.

Известно, что каждый волосок состоит из 14 разных элементов, включая **ЗОЛОТО**. Наличие этого элемента в волосах Человека появилось не просто так. У женщин золота в волосах больше, чем у мужчин, в 5-6 раз. Золото было получено из изотопов урана.



То, что в таблице Менделеева принято считать стабильным элементом, в действительности является изотопом. Всего в золоте **ИМЕЕТСЯ** 24 варианта «стабильных изотопов». Время жизни каждого более **4000 лет**. Золото до 2012 года служило **МЕТКОЙ** для идентификации людей, которые должны были быть всегда под контролем Системы Управления, о чём я рассказывал в предыдущей главе. Сюда же относятся кольца, цепочки, медальоны, серьги, золотое шитьё и так далее, то есть то, что с «радостью» носят как женщины, так и мужчины.

У людей обратная связь (итоги контроля) осуществляется через мозжечок как структуру — концентратор с использованием антенн (волос). Сейчас процесс **ИЗМЕНЁН**, но это тема другого разговора.



Например, в Северной Америке индейцы снимали скальп, убирая тем самым антенны и лишая Мозг способности передавать и принимать что-либо.

Имеются данные, свидетельствующие о том, что «обычай» снимать скальп был распространён и среди многих народностей Европы.

У Вас не должно сложиться неправильной информации о «ненужности» волос вообще. Волосы,

с одной стороны, имеют своё происхождение (произрастание) как **ОТХОДЫ** обменных процессов клеток Мозга. Так что они далеко не лишние. Если волосы **ВЫПАЛИ**, это не значит, что их условно-корневая система ликвидирована. Её можно восстановить. С этой задачей справятся **Программы «СветЛ»** и достаточно успешно. При отсутствии волос условно-корневая система выполняет **ВСЁ** ту же **ФУНКЦИЮ**, только с большей нагрузкой.

Таблица «расположения волос» как у мужчин, так и у женщин (в сравнении, для тех, кто не знает).

	У мужчин (в норме)	У женщин (в норме)
Лысеют	Со лба или с темечка	Редеют волосы на голове
Голова	+	+
Шея (сзади)	+	-
Усы	+	- к старости +
Борода	+	- к старости +
Подмышки	+	+
Руки	+	-
Грудь	+	-
Спина	+	-
Лобок и промежность	+	+
Попа	+	+/-
Ноги	+	+/-

Это расположение волос общеизвестно, а желающие могут проверить. Как проверить, надеюсь, всем понятно, и заострять на этом внимание **НЕ БУДЕМ**.

Основная нагрузка по приёму энергоинформационной трансляции Мозга и обретению контактного состояния с Системой Управления возложена на два состояния Мозга: **АНТИНЕЙТРИННОЕ** и **НЕЙТРИННОЕ**, оба в **НЕИНЕРЦИОННОМ** состоянии энергий. Эти два состояния Мозга — не имеют **НИКАКОЙ** растительности вообще. В этой связи основной поток приходящей информации **никак не зависит от плотности размещаемой растительности на голове**.

Теперь посмотрим, что же находится в **ПРОЕКЦИИ** под волосами кроме **ГОЛОВЫ**.

У мужчин: репродуктивная система — простата, бульбоуретральные железы, проводящие пути. То есть **ПОКРОВ** — не, где формируется сперматозоид, а где **ОН ПРОХОДИТ**.

У женщин: матка, шейка и проводящие пути. То есть не там, где «живёт» яйцеклетка, а там, где продвигаются сперматозоиды до встречи с ней.

У всех — подмышечные лимфоузлы, начало руки. Если защита от рассеивания, значит в лимфоузлах — формируется (преобразуется) что-то («излучение», поток) и волосы на самой руке — также защита при его продвижении до ладони. Ладонь вообще без всяких волос. Это **ИЗЛУЧАТЕЛЬ**.

У мужчины волос больше (защита лучше, излучение сильнее). Женщины с пушистыми волосами не отстают — у них излучение тоже сильное.

Ноги — аналогично: **ПОДОШВА** без волос — излучатель (или поглотитель); сама **НОГА** с покровом — защита от рассеивания, у мужчины усиливается к началу ноги (откуда она растёт), у женщины наоборот — уменьшается (волосы только на голени, как правило). Лимфоузлы тоже имеют значение: **ПАХОВЫЕ** у мужчины — они «поймают» **МЕНЕЕ** рассеянный поток, у женщины — **БОЛЕЕ**. Если убрать волосы — до копчика дойдёт мало что, и передавать дальше ему будет почти нечего. Тут и поход в **Баню** не поможет.

Мужчины — волосы на спине, грудной клетке и внизу живота. На спине — в горизонтальном направлении, по плечам — широко, количество их сильно варьирует у разных людей, на груди и животе — по центральной линии. **СПЕРЕДИ**, значит, в проекции энергоцентров, покров защитный, **СЗАДИ** — не сильная, но защита от рассеивания по всей плоскости (спину трудно контролировать).

Голова: под покровом у всех — Мозг, но Мозг некоторых (особенно мужчин) требует кудрявую (более надёжную) защиту. У мужчин ещё **УСЫ** и **БОРОДА**, которые защищают то, что у дам излучается, как информация состояния плоти. У женщин **НЕТ** защиты от поглощения извне, а у мужчин — **ИМЕЕТСЯ**. У всех открыт лоб — и у мужчины, и у женщины. А вот лысеют с **ТЕМЕЧКА** (центры излучения).

Лысение — **СЛЕДСТВИЕ** излучения или причина, чтоб излучать эффективнее. Может быть так и так. Лысеют с возрастом, когда появляется что и чем излучать. Но это — **БЕЗ** посещения **Бани**.

И не грустите!
Меры по
восстановлению волос
уже предприняты. И это
не клиника «Реал Транс
Хаер». Это Программы
«СветЛ», и
положительные
результаты уже есть. В
определённых кругах



есть такая шутка: «Лысая голова — это замша с волосяным покровом вовнутрь». Отнеситесь к этому с юмором и не вводите себя искусственно в состояние неполноценности!

В целом у женщины меньше волос на теле — меньше защита, но и больше поглощение снаружи. Мужчина со всех сторон в целом лучше защищён.

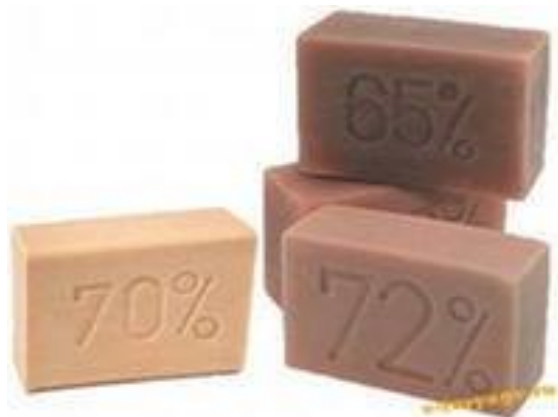
Дети — без покрова всех видов (кроме головы, да и то не у всех с рождения есть) — и поэтому они **ПРОЯВЛЯЮТ** всевозможные «паранормальные» способности. С возрастом проходит (формирование покрова, ограничивающего в обе стороны).

Механизм. Коль скоро защита ослабевает с удалением волос (иначе не писали бы, что женщины считают красивее и бреют — **ЗРЯ**), значит, суть в волосах, или в том, что они создают. Если коса у девушек вдоль позвоночника (защита антенны и улучшение её работы), тогда, возможно, волосы «отсеют мусор». И до позвоночника дойдёт сигнал в чистом виде. Почему кудрявые волосы лучше (надёжнее), чем прямые? Они занимают большее пространство, заполняя его равномернее. Они как фильтр — усилитель частот. Тогда с возрастом и развитием логично редющего покрова — большой диапазон частот становится «нужным» для обработки. Мне приходилось неоднократно говорить, что в этом и **«ПРИГОДЯТСЯ» Программы «СветЛ»**, если Вы являетесь их владельцем. В общем, выводы очевидны - если хочешь подружиться с головой, подружись и с волосами!

4.3. Мыть или не мыть?

С волосами всё понятно. Теперь встал вопрос: **«Мыть или не мыть, и если мыть, то чем?»** Потому что, как считаю **НЕ** только я, могут слипнуться, и не только волосы. В одной из наших бесед с Левашовым в Москве, не помню сейчас, в связи с чем, я затронул этот вопрос. Он долго **СМЕЯЛСЯ**, а потом рассказал мне одну очень поучительную историю, которую я **ЗАПОМНИЛ** и потом рассказывал неоднократно и описал в ответах на вопросы, которые мне периодически присылают. После окончания Великой Отечественной войны, по расчётам наших «союзников», население нашей Страны должно было за 2 года уменьшиться как минимум на 2-3 миллиона человек. За счёт чего? За счёт **ОТСУТСТВИЯ** медикаментов для раненых, вернувшихся с войны из госпиталей после хирургических операций (имеется в виду загноение ран, отсутствие антисептических средств и т. п.), а также за счёт эпидемий болезней, связанных с необустроенностью жизни людей в разрушенных городах и сёлах. Антисанитария, которая присутствовала повсеместно, должна была этому способствовать. Но этого почему-то **НЕ СЛУЧИЛОСЬ**. Более того, послевоенная рождаемость побивала все рекорды, а дети рождались здоровыми и были подвержены заболеваниям (особенно кожным) во много раз **МЕНЕЕ** чем сейчас, в наше время. Так в чём же секрет?

Секрет в том, что в стране **НЕ БЫЛО** никакого мыла, кроме **ХОЗЯЙСТВЕННОГО**. Все мылись, стирали белье и детские пелёнки хозяйственным мылом. Волосы и тело, а также места ранений промывались хозяйственным мылом. И этого было достаточно, чтобы не возникло **НИКАКИХ** заболеваний, инфекций и эпидемий, на которые очень рассчитывали «наши друзья» — союзники. Спросите об этом своих бабушек и дедушек. Они вам много интересного расскажут про это мыло. И только к пятидесятым годам промышленность начала выпуск **ДРУГОГО** мыла, применяя ароматизаторы и химию. Попробуйте сейчас купить настоящее хозяйственное 76-72-процентное мыло! Семидесяти двух процентное мыло по моей просьбе



нашли только в Беларуси. А вот шампунь «Wash and Go», а в простонародье — «Бегущая Вошь», можно купить везде.



Я получаю много писем, в которых читатели **Н. Левашова** и **А. Хатыбова** спрашивают о «холодном ядерном синтезе». Что это такое, и как «пощупать» или «увидеть» то, что произведено с его применением. Щупайте и смотрите — **ХОЗЯЙСТВЕННОЕ МЫЛО** — это и есть продукт холодного ядерного синтеза.

Конечно же, большой интерес представляет то, как это «работает» и применяется в Банном процессе.

Существует понятие «отрицательный логарифм концентрации водородных ионов в растворе», или **pH**. Этот параметр достаточно хорошо описан. Он является индикатором **НАСЫЩЕНИЯ** живой клетки потенциалом. Диапазон pH для клеток Человека **6.88-7.45**. Этот диапазон может быть сужен в связи с различными **ЗАБОЛЕВАНИЯМИ**. **pH** клетки в течение суток меняется, факторов изменения значения pH много — *это и затраты энергии, приём пищи, нервные стрессы и т. д.*

pH кожи **5.82-6.48**, pH щелочей — **6.96-9.64**, pH кислот — **3.52-5.64**.

Мыло (только хозяйственное) предназначено не для приятного намыливания выпуклых и впуклых частей тела с последующим смыванием, а для **НЕЙТРАЛИЗАЦИИ** бактерий (снятия обменного потенциала с бактерий и одноклеточных). При этом нет необходимости *пользоваться мылом более 1 минуты* — кожа получает **ЛИШНИЙ ПОТЕНЦИАЛ**, препятствующий нормальному обмену с организмом.

Холодная вода имеет pH **6.58-7.12**, что и заменяет кислый раствор. Эта же вода при температуре 50°C имеет **pH 7.24-7.56**, поэтому *даже в бане необходимо принимать холодный душ* (на Руси после бани обтирались снегом). Южные регионы (Италия, например) не имеют возможности попариться в снегу, поэтому там для снятия катализирующего эффекта используются кремы, пасты на кислотной основе (**pH 5.5**).

Регионы России не нуждаются в использовании подобных паст и кремов в связи с наличием естественных природных регуляторов (вода, травы, снег).



На Руси всегда мыли семенники и груди (выпуклости и впуклости), кстати, и **ВОЛОСЫ** на голове, **СНАЧАЛА** сильным щелочным раствором (щёлоком), а затем, после ополаскивания — квасом (кислый раствор) и дополнительно — снегом.

Однако есть небольшой феномен — **при обморожении всегда обтирались снегом**. В этом случае происходило мягкое восстановление **pH**. **pH** обмороженной кожи **4.21-4.39**, и это соответствует **pH** слабому раствору соляной кислоты. Снег при температуре -12°C имеет **pH 5.20**, и на начальном этапе обтирания кожа восстанавливает **pH** до **5.20**.

С **pH 5.20 ОРГАНИЗМ** восстанавливает **pH** до нормы, при этом нельзя использовать сильные щелочные растворы (спирт, мыло) — можно **ПОЛУЧИТЬ** ожог и местную нейтрализацию проводимости кожи.

Подводим итоги. Прежде чем идти в **Баню**, необходимо найти и купить **мыло хозяйственное** не ниже **72%**. Купив мыло, нужно относиться к нему бережно и хранить так, что бы его не съели мыши, если они есть в доме или на даче, так как мыши очень любят это мыло есть. Намыливаться нужно с сознанием дела. Эффективность достигается только тогда, когда с момента намыливания до момента смыва водой прошло не более 60 секунд.

Нужно помнить, что в руках у вас — **ПРОДУКТ** холодного ядерного синтеза, которого нет и быть не может ни в Европе, ни в других уголках мира. И этим нужно гордиться, потому что мало кого из этих регионов возьмут в **Баню**.

4.4. Ошибка мышления

Позволю себе немного поразмышлять в стиле **Н. Левашова**, тем более что дописываю **начатый им 3-й том**. Хочется, чтобы читатель не уставал от «горы», свалившейся на него новой информации (не всегда с первого раза воспринимаемой). Ко всему

тому, что здесь написано и изложено, можно относиться по-разному. Можно принимать, а можно и **НЕ** принимать, даже на веру. Это выбор каждого. Но, на мой взгляд, **ПРИСЛУШАТЬСЯ** — целесообразно. Я уже давно убедился в том, что большинство людей (не только считающихся умными людьми, но и действительно очень **УМНЫХ**, способных принять самые трудные научные, математические, философские рассуждения) очень **РЕДКО** могут понять самую простую и очевидную истину. Истину, вследствие которой приходится допустить, что, суждение о предмете,— их **СУЖДЕНИЕ** может быть **ЛОЖНЫМ**. Суждение, составленное **ИМИ**, иногда с большими усилиями, которым они гордятся, которому они учили других, на основании которого они устроили всю свою жизнь. На мой взгляд - самая распространённая и раздражающая ошибка **МЫШЛЕНИЯ** большинства людей — это **ПРЕДВЗЯТОСТЬ**.

Предвзятость — это тенденция замечать, выделять, принимать к сведению, одобрять и запоминать только ту информацию, которая подтверждает уже имеющееся у человека мнение, гипотезу, принцип и т. д., одновременно отвергая, в упор **НЕ ВИДЯ**, не принимая в расчёт, забывая ту информацию, которая идёт вразрез со всем этим. Давно замечено, если человеку представить факты и аргументы, которые **НЕ ВПИСЫВАЮТСЯ** в его уже сложившуюся картину мира, то **ПЕРВАЯ**, почти что инстинктивная реакция на них — **недоверие, отвержение, игнорирование и выбрасывание** из памяти всего, что с ними связано, даже **если они важны и могут быть для человека реально полезны**. С чем я и моя команда постоянно сталкивались относительно **Программ «СветЛ»** и всего того, что как-то с этим связано. Особенно после того как **Н. Левашова** не стало. Подоплёка тут очень простая: всё непривычное резко нарушает чувство внутренней гармонии и сильно бьёт по самолюбию человека, тогда как **ОСОЗНАНИЕ** правоты и правильности доставляет удовольствие и добавляет уверенности в себе.

- **предвзятость** — это отсутствие желания поменять свою точку зрения;
- **предвзятость** — это твёрдое убеждение в собственной правоте, основанной на давно сформированных стереотипах;
- **предвзятость** — это необоснованная уверенность в собственной правоте;

- **предвзятость** — это умение формировать заранее негативное мнение обо всём на свете;
- **предвзятость** — это умение игнорировать всю информацию, которая не укладывается в чётко сформированные рамки. Можно ещё сказать иначе:
- **предвзятость** — это когда человек ищет и, что характерно, находит доказательства исключительно того, **во что он уже верит**, полностью игнорируя при этом **ВСЁ ТО**, что может поколебать эту веру;
- выражаясь **языком физики**: информация, попадающая в нашу голову, имеет очень большую инерцию. Выражаясь **бытовым языком**: если человек во что-то уверовал, то, **сколько его мордой в опровержения его верований ни тыкай, толку не будет.**

В полной силе это относится к тем людям, которые делают различные попытки использовать имя Н. Левашова в своих «подленьких» и мелких целях. Мне иногда хочется подойти к этим людям и поинтересоваться, сложно ли без Мозгов жить. Они повторяют ошибки людей, считающих себя умными — считать всех остальных дураками. Я не осуждаю их, хотя это иногда и неприятно. Я не стараюсь их переубедить в чём-то. Я убеждён в одном: в Баню их **НЕ ВОЗЬМУТ**, как бы они не стремились туда попасть.

И уж, коль мы здесь говорим об объекте, которого нужно (или не нужно) вести в **Баню**, в соответствующем здоровом состоянии, то **приведу пример. БОЛЬШИНСТВО** людей свято убеждено в том, что **медицинская наука ПОСТОЯННО** развивается (идёт вперёд семимильными шагами, внедряет нанотехнологии и т. д.), что лекарства становятся всё лучше и эффективнее, и что за помощью **НЕОБХОДИМО ОБРАЩАТЬСЯ** только в соответствующие заведения (поликлиники, клиники, больницы, медицинские центры и т. д.).



При этом мало кто в состоянии **ЗАДУМАТЬСЯ** о том, почему, если всё так хорошо и прогрессивно, смертность от самых страшных заболеваний год от года **НЕУКЛОННО** возрастает? Соответственно, **ЛАВИНООБРАЗНО**

ВОЗРАСТАЕТ спрос и на лекарства и медицинские услуги. И это в то время, когда он **ОБЯЗАН** неуклонно **СНИЖАТЬСЯ**. Если бы рекламируемые достижения медицины действительно чего-то стоили, то заболеваемость обязана была бы падать. *А она растёт.* Но этого **НИКТО** замечать и принимать в расчёт не хочет. Я не говорю сейчас про какую-то альтернативу этому процессу относительно **Программ «СветЛ»**, но за время их применения, а это уже **более 5 лет**, можно уверенно говорить, что когда **Программы** «сталкиваются» со страшными заболеваниями (а таких примеров уже немало), то, за редким исключением, **ПОБЕЖДАЮТ Программы**. Всё это непосредственно связано с той предвзятостью, о которой идёт речь. Это порок. По-другому не скажешь. У этого **ПОРОКА** под названием «**предвзятость**» много разных названий-синонимов, что связано с тем, что его замечали и описывали разные люди, пока не пришли к общепринятому термину. Одно из наиболее известных — «**рефлекс Земмельвейса**», т. е. *рефлекторное отбрасывание нового знания, которое противоречит существующим нормам, привычкам или парадигмам.* Есть ещё и такие названия, как «избирательное мышление», «тенденциозный подбор фактов», «мыслительный запор».

Можно самому **НЕПОНЯТЛИВОМУ** Человеку объяснить самые мудрёные вещи, если он не составил себе о них ещё никакого понятия. Но самому **ПОНЯТЛИВОМУ** человеку нельзя объяснить самой простой вещи, если он твёрдо убеждён, *что знает, да ещё несомненно знает, то, что передаётся ему.*

Вот два примера, которые я считаю убедительными в контексте того, что вами прочитано. Они актуальны и, особенно, сегодня. И не нужно сразу пугаться. Следует просто сделать определённые выводы и отбросить всякую **предвзятость** в этом вопросе.

Первый — для тех, у кого уже **ЕСТЬ** клинически выраженный, но **НИКЕМ и НИЧЕМ** не тронутый рак. А таких сегодня, к сожалению, **МНОГО**. Вне зависимости от того, что вы лично думаете по этому поводу, вне зависимости от того, *какими словами вас убеждают врачи*, родственники и знакомые, **ПОМНИТЕ: никаким облучением, вырезанием и химиотерапией рак не лечится в принципе.**

Точно так же, как заглохшая машина не заводится от протирания фар, прокачивания шин, хлопанья дверцами, пинания

ногами и даже от удара ломом. Это значит, что как бы вы не были **НАПУГАНЫ**, в каком бы отчаянии не находились, в какую бы страну не кинулись, — ни один из указанных способов вас **НЕ СПАСЁТ**. **Только искалечит, изуродует и сделает инвалидом.** Беготня по врачам, срочный сбор информации по соседям, родственникам, знакомым знакомых и, разумеется, Интернету на тему «куда кидаться и сколько давать», безусловно, создаёт некую иллюзию кипучей деятельности — ну, как же, «сиднем не сидим, у моря погоды не ждём, под лежащий камень вода не течёт»! Результат, правда, тот же, плюс — «без штанов».



Второй — для тех, у кого клинически выраженного рака ещё **НЕТ**. Вне зависимости от того, что **вы лично думаете по этому поводу**, **ВНЕ ЗАВИСИМОСТИ** от того, что вы слышали или читали, **помните: никаким здоровым питанием и образом жизни избежать рака нельзя.** Это значит, что на какие бы диеты вы ни сажались, какие бы упражнения не выполняли — от возникновения рака это вас **НЕ СПАСЁТ**. Так что же делать? Нужно срочно «идти в **Баню**» и во время «**банного процесса**» постараться **ПОНЯТЬ**, что любая биоструктура имеет, как правило, **3 основных системы**: 1) получения потенциалов; 2) преобразования потенциалов для обеспечения вашей жизнедеятельности; 3) вывода потенциалов, не нужных для обеспечения жизнедеятельности, которая, в свою очередь, **подразделяется на системы**:

а) вывода низкопотенциальных структур (кроме того, эта система является основной системой вывода всех ионов, являющихся продуктами деятельности Мозга) и

б) вывода высокопотенциальных структур.

Рассмотрим систему вывода **высокопотенциальных структур**, так как работа **ИМЕННО** этой структуры является определяющей все жизненно **ВАЖНЫЕ** функции любой биоструктуры. На примере Человека, это — **ТРАКТ ВЫВОДА** мочи. С точки зрения «современной» медицины, этот тракт является третьестепенным.

Аксиома: Любая клетка Человека должна вывести как **низкопотенциальные**, так и **высокопотенциальные** структуры, т. е. выведению подлежат любые структуры, нарушающие принципы построения клетки и её жизнедеятельность. Запомните это важнейшее правило.

Следствие 1: если система вывода **низкопотенциальных** структур не в состоянии **ВЫВЕСТИ** мусор из клетки, то этот мусор заполняет саму клетку и образует так называемый «шлак». При этом **ВОЗРАСТАЕТ** электромагнитный импульс связи клетки с Мозгом.

Поясню это следующим образом. До образования шлака клетка имела электромагнитный **импульс связи 77.450450**. При накоплении шлака начинает увеличиваться потенциал гравитационной частоты формы клетки, а так как шлак не имеет собственной частоты связи с Мозгом, то электромагнитный импульс должен обеспечивать «новую» клетку (уже со шлаком), — поэтому идёт относительный рост электромагнитного импульса. **ПРЕДЕЛЬНОЕ значение — 77.975875**. При дальнейшем увеличении количества шлака клетка меняет правую спираль на левую. Если такая клетка обнаруживается Мозгом, она выводится из организма. Если нет, то может быть образована колония (у домохозяек именуется **РАКОМ**), поскольку **низкопотенциальные** структуры шлака **СОВМЕСТИМЫ** с продуктами жизнедеятельности самого Мозга.

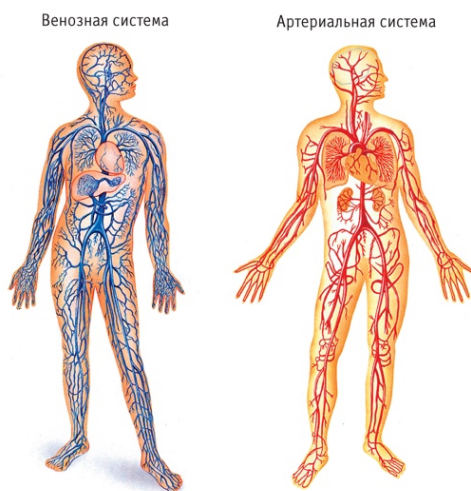
Выводом **низкопотенциальных** структур у Человека занимаются **кишечник и кожа**. Доставка **низкопотенциальных** структур от каждой клетки производится **лимфосистемой и кровеносной** системой. Так как опасность **низкопотенциальных** структур очевидна, всё внимание современной медицины обращено на лечение именно заболеваний кишечника и кожи. Цветовая гамма на низких октавах — зелёная, что соответствует превышению нормы потенциалов, для Мозга формируются сигналы **SOS**. Это «видят» некоторые «целители» и «экстрасенсы». Но понять то, что



происходит, они не способны. Не знают физики процесса, о которой рассказано выше.

Следствие 2: если система вывода **высокопотенциальных структур** не в состоянии **СБРОСИТЬ** давление «пара» в клетке, перевести этот пар в соответствующую структуру воды и выбросить из организма, то **ПОСЛЕДСТВИЯ** могут быть самыми драматичными.

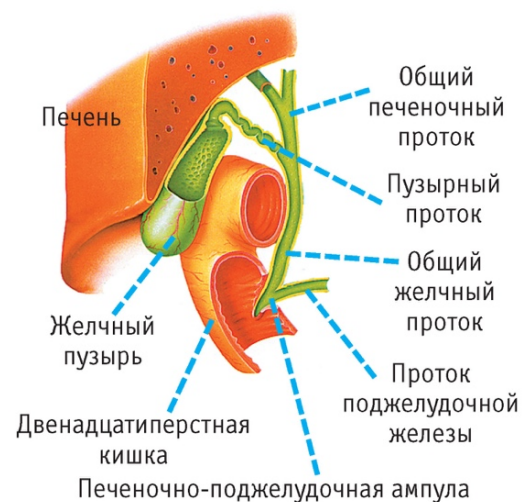
(Хочу уточнить, почему слово «пар» взято в кавычки. На пике острых респираторных заболеваний из Человека зачастую практически водяной пар и выходит.) Так как «пар» имеет **pH** в диапазоне **7.64-9.64**, то для вывода его используется обычная химическая реакция — **ЗАКИСЛЕНИЕ**. Для этого формируется «контейнер», в который и «закатывается» пар.



Контейнер — это, в данном случае, **мочевая кислота**. В чистом виде (без контейнера) пар или мочевая кислота не существуют — только в контейнере, а не «самотёком» пар и поступает в каналы вывода. Канал **ДОСТАВКИ** контейнеров — это кровеносная система, а повышение содержания мочевой кислоты в крови связано с повышением именно давления «пара» в клетках. Если нет

колебательного процесса, то увеличение количества мочевой кислоты — это **АКТИВИЗАЦИЯ ДЕЯТЕЛЬНОСТИ** Мозга. Если Мозг слабо активен, то выброс «пара» происходит каждые **12 часов**.

Выработку контейнеров производит желчный пузырь, затем они поступают в мочевой пузырь. В мочевом пузыре производится как бы «тарирование» контейнеров — из них стандартные поступают в кровь, имея признак правоспирального сахара. Это позволяет не путать «контейнер с паром» с «контейнером с глюкозой» и со шлаком, образующимся после «закатки» глюкозы в контейнер.



«Контейнеры для пара» обязаны присутствовать в крови постоянно, чтобы в нужный момент оказать клеткам скорую помощь.

Мочевой тракт — самый **ЧУВСТВИТЕЛЬНЫЙ** к деятельности Мозга. Все клетки мочевого тракта должны иметь собственное давление **110/85** при давлении в клетках Мозга **90/65**. При снижении давления в клетках мочевого тракта активизируется образование контейнеров в виде мочевой кислоты. Поступление лишних контейнеров в кровь формирует **ИЛЛЮЗИЮ** активизации деятельности Мозга и приводит к **СНИЖЕНИЮ** формирования **высокопотенциальных структур** в клетках. Такое снижение смещает энергетические потенциалы в низкопотенциальные структуры, формируя **УСКОРЕННОЕ** образование шлака. Далее следуют цепная реакция и последующее снижение давления в клетках мочевого тракта. Применение лекарственных препаратов только купирует на время этот процесс, принося больше вреда, нежели пользы. Только **Программы «СветЛ»** в прямом взаимодействии с Мозгом могут регулировать образование шлака, таким образом, каким это необходимо.

При повышении давления в клетках мочевого тракта, происходят **НЕОБРАТИМЫЕ ПРОЦЕССЫ** в самих клетках мочевого пузыря. Резко сокращается поставка контейнеров и, следовательно, клетки биоструктуры **НЕ ИМЕЮТ** больше возможности освободиться от «пара». Повышается электромагнитный импульс, — и это повышение приводит к увеличению чувствительности клеток. Однако высокая чувствительность без связи с исполнительными органами крайне опасна в связи с неадекватностью реакций. Я бы порекомендовал тем, кто профессионально заинтересовался этими процессами, полистать (можно и почитать) материалы **по вегето-сосудистой дистонии, паническим атакам и прочим острым психозам**. К таким заболеваниям как, например, шизофрения или паранойя, приводит повышенное содержание контейнеров, не обеспеченных «паром». Эти контейнеры являются катализатором цепной реакции по **ЛИКВИДАЦИИ** клеток.

Как вы уже поняли, всё это ещё и влияет на умственную деятельность индивида, которого **не водили в Баню и вряд ли поведут**. Остаётся только уповать на Бога. К слову о «Боге». Церковь создавалась как **ОДИН** из способов **ПОДАВЛЕНИЯ** умственной

деятельности, что является удобным средством в случае отсутствия Мозга — все равны.

4.5. Это страшное слово РАК...

Обычно те, у кого не хватает **ПОНИМАНИЯ**, думают, что знают **БОЛЬШЕ**, а те, которые вовсе **ЛИШЕНЫ** ума, думают, что знают **ВСЁ**. Я, со своей стороны **ПОНИМАЯ**, что знаю **НЕ ВСЁ**, предпринял попытку (для лиц, не лишённых ещё ума) переложить малую часть того, что написано **А. Хатыбовым** о **РАКЕ**, на более-менее понятный язык для тех, кто считает, что знает всё.

Несмотря на то, что сам понимаю в этой информации о раке далеко не всё, что хотел сказать автор, я интуитивно ощущаю, что сама **ИДЕЯ** ракового механизма, **предложенная А. Хатыбовым, ГЕНИАЛЬНА**. Возможно, со временем я переложу её на более



понятный язык. А пока и в дальнейшем, я буду приводить своё понимание сказанного автором, что стало **МОИМИ ЗНАНИЯМИ** и позволило на базе **Генератора** (Тёмной материи — по терминологии автора) **Н. Левашова**, размещённого на разных

ПЛАТФОРМАХ, создать ряд **Программ «СветЛ»**, которые сегодня трудятся, приносят ощутимую пользу, особенно тем, кого определили **ИДТИ** в Баню.

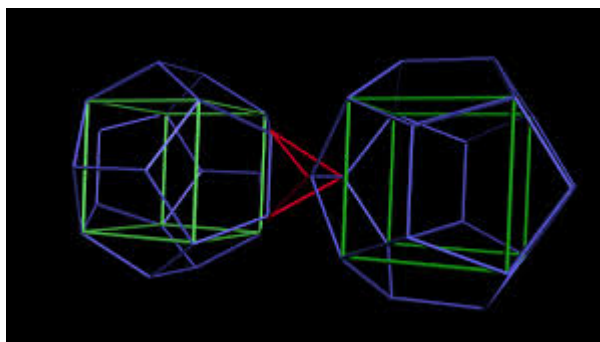
Рак — это состояние клетки в условиях отсутствия связи с Мозгом (если, конечно, Мозг присутствует).

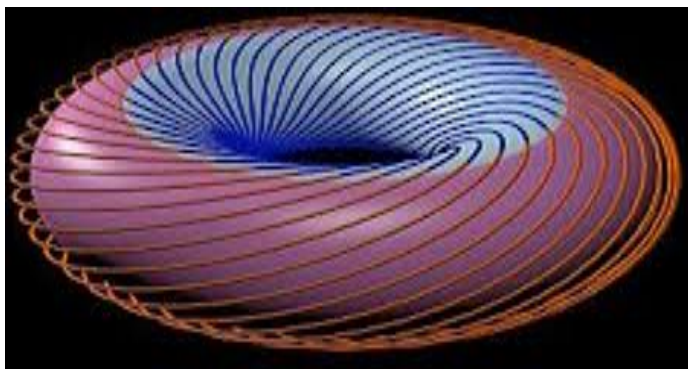
Мозг, как высшая система организации зарядов, имеет определённый коридор **ПРЯМОГО** управления клетками более низких уровней организации биоструктуры (**тела**). Электромагнитный импульс, вырабатываемый (посылаемый) Мозгом и получаемый им обратно как подтверждение, имеет **СТРОГО** последовательную организацию для **КАЖДОЙ** живой клетки. Импульс генерируется Мозгом из базового ряда октав k-структур: **96, 72, 68, 66, 64, 62, 54, 48, 32, 28, 24, 21, 16**. Октавы **66, 68, 72** определяют **ГЕНОТИП**, и Мозг работает только с **ОДНИМ**

значением из трёх. Кроме того, каждое значение импульса может быть разложено **по матрице 64x64**, что и определяет всё множество его значений. Импульс должен иметь определённый потенциал: если этот потенциал **НИЖЕ** определённого стандартного значения, то Мозг производит квантование заряда сначала по эквиваленту температуры, затем — по углу скольжения. И если от клетки нет подтверждения (отклика), то **клетка воспринимается как мёртвая** — для Мозга её **НЕ** существует. Предел квантования по температуре — до $+43,6^{\circ}\text{C}$ (с шагом $0,2^{\circ}\text{C}$), по углу скольжения — до 21,5. Любые клетки тела в нормальных условиях должны быть подчинены именно **ЭТОМУ** режиму работы Мозга.

Однако живая клетка организована в **НЕЙТРОННОМ** пространстве, что накладывает ряд ограничений на её нормальную работу. **Понятие нейтронного пространства введено для обозначения нематериальных структур или неинерционной массы.** Можно назвать его «душой», но лёгкое облачко, поднимающееся после смерти, это — тоже материальная масса. Когда создавались **Программы «СветЛ»**, всё это было учтено и учтено только благодаря тем расчётам **А. Хатыбова**, часть из которых представлена здесь, а часть представлена сегодня быть **НЕ МОЖЕТ** по понятным причинам. **Программы** тоже «работают» (взаимодействуют) с Мозгом в **НЕЙТРОННОМ** пространстве.

Поэтому их работа не может быть «зафиксирована» приборами, которыми сегодня располагает «современная наука». Созданный **Н. Левашовым** Генератор, который «находится» относительно своей платформы, к которой «прикреплён», в нейтронном пространстве, функционирует **НЕ САМ по СЕБЕ**, а только по тем **Программам** (алгоритмам), которые в него «вложены». Сами Программы «упакованы» в додекаэдральную **ИНФОРМАЦИОННУЮ** конструкцию, которая, в свою очередь, передана через адаптационный **ТОР** в Генератор. **ПОЭТОМУ**, тех, кто с «пеной у рта» начинает рассказывать о создании «приборов», используя **«НАСЛЕДИЕ»** и **«ЗНАНИЯ ЛЕВАШОВА»** (своих-то нет и быть не может), — гоните этих вертикально интегрированных особей «в шею».





Тем более что в **Баню** их гарантированно не возьмут, как бы они туда не **СТРЕМИЛИСЬ**. Сущности таких индивидуумов и им подобных «переработают» и с дождиком на Землю вернут, как удобрение для Флоры.

Хоть какая-то польза.

Несколько отвлёкся. Поясню более доступно изложенное.

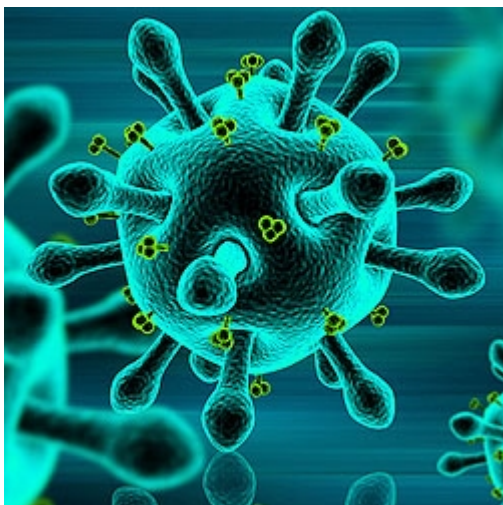
Взаимодействие Мозга и клеток **ТЕЛА** можно уподобить взаимодействию базы радиотелефона с радиотрубками. Связь осуществляется по определённому протоколу — в данном контексте совершенно не важно, по какому. Важно лишь опознается трубка (клетка) базой (Мозгом) или нет.



Как влияет **ВНЕШНЯЯ** среда? Изменение альбедо (**Альбедо** от лат. *albus* — белый) — характеристика диффузной отражательной способности поверхности). Например, атмосферные явления: дождь, снег, ветер, засуха и пр. влекут за собой **НЕПРЕДСКАЗУЕМЫЕ** искажения электрических и магнитных потенциалов и гравитационных частот, вызывая соответствующие **ИЗМЕНЕНИЯ** температуры клеток и угла скольжения.

Внешние раздражители: радиация, химикаты, геомагнитный фон (например, **смена места проживания** — на это обращаю особое внимание), приводят к **ПЕРЕСТРОЙКЕ** частот и, как следствие, к **ИСКАЖЕНИЮ** потенциалов живой клетки. Как у гравитационных потенциалов, так и у электрических, есть определённые пределы. При выходе за эти пределы **ИСКАЖАЕТСЯ** информационный обмен в теле. Как правило, эти искажения приводят к **ПОЯВЛЕНИЮ** другого типа клетки и сворачиванию кода, заложенного в каждой клетке. **Генетический код** трансформируется

в любую другую структуру, способную существовать в условиях стабильного внешнего воздействия.



Это ещё **НЕ БАКТЕРИЯ**, которая самостоятельно (как паразит) использует электрические потенциалы живой клетки, а **САМА** клетка.

Однако, учитывая разницу в эталонах электромагнитного импульса в разных пространствах, живая клетка имеет более широкий диапазон своего существования и не требует строгого согласования альbedo по времени и пространству. А это значит, что Мозг

вынужден подстраиваться под новую структуру в рамках своего эталона.

Для недопущения лавинообразного образования патологических клеток Мозг формирует интегральный коридор — согласно альbedo мозга **50.000** клеток с изменённым альbedo должны выводиться из области его контроля за солнечные сутки. То есть если **за сутки образовались лишь 10.000** клеток, то они нормально удаляются из области мозговых связей и не подлежат обработке и контролю электромагнитным импульсом. Но это только в том случае, если эти клетки **НЕ ПЕРЕШЛИ** в другую форму существования — бактериальную или автономную.

При выводе клеток из области мозгового контроля они «снимаются с довольствия», отмирают и выводятся из организма.

С другой стороны, число новых клеток с изменённым альbedo может превысить **50.000**, и тогда Мозг производит отсев — «менее вредные» клетки остаются и получают **временную СВЯЗЬ** с Мозгом по электромагнитному импульсу, а остальные «отключаются». Однако здесь-то и находится «Троянский конь» — оставленные клетки сужают коридор выбраковки, закрывая каналы, по которым эти клетки могут быть уничтожены. Сужение коридора с **50.000** до 45 приводит к **НЕОГРАНИЧЕННОМУ** росту клеток, **временно связанных с Мозгом**, которые и **НАЗВАНЫ «РАК»**. В результате мозг вынужден перестраивать свои потенциалы и всю свою систему организации зарядов под новые клеточные структуры, которые, со своей стороны, могут инициировать «тестирование» самого Мозга. Если Вы являетесь

пользователем **Программ «СветЛ»**, то с большой долей вероятности через «воздействие» на Мозг этот процесс не состоится, и всё будет работать в **ШТАТНОМ** режиме.

Теперь постараюсь разъяснить: под воздействием каких-то внешних, как правило, **ВРЕДОНОСНЫХ** факторов (механическая травма, ожог, облучение и пр.) изменяются определённые **ФУНДАМЕНТАЛЬНЫЕ** свойства клеток тела, что влечёт за собой искажение взаимодействия их с головным Мозгом. Изменённые клетки, не соответствующие стандарту, рассматриваются Мозгом как **ПАТОЛОГИЧЕСКИЕ** и подлежащие ликвидации. За сутки Мозг **СПОСОБЕН** «снять с довольствия» не более **50.000** патологических клеток. Если же количество единовременно образовавшихся патологических клеток превышает эту величину, то **выбраковываются 50.000 наиболее вредных** (с точки зрения несоответствия стандарту), а все остальные временно остаются и, естественно, **ИМЕЮТ** связь с Мозгом. Присутствие (даже временное) в теле клеток, не соответствующих стандарту, **ПРИВОДИТ** к сужению коридора выбраковки.

Пример: вы сильно обгорели на солнце. До наступления этого патогенного события у вас в теле ежедневно образовывалось, например, 10.000 патологических клеток, которые полностью удалялись из организма. После обгорания у вас практически **ОДНОМОМЕНТНО** образовалось, скажем, 300.000 патологических клеток. За сутки Мозг может избавиться лишь **от 50.000, а 250.000** изменённых клеток остаются в теле. Это приводит к тому, что в следующие сутки Мозг может выбраковать существенно меньшее число клеток, чем стандартные 50.000 в сутки, например, 40.000 в сутки. За вторые сутки выбраковываются ещё 40.000 клеток, а 210.000+N (дополнительно образовавшиеся по другим причинам) остаются. При этом коридор выбраковки ещё более сужается, скажем, до 30.000 в сутки и т.д. Когда коридор выбраковки сужается до 45 в сутки, **ВОЗНИКАЕТ** неограниченное деление «недовыведенных» клеток, которые становятся автономными, т.е. **НЕ ПОДЧИНЯЮЩИМИСЯ** Мозгу. И с этого момента **РАК** начинает **МЕНЯТЬ** Мозг под себя. **Программы «СветЛ»**, уже на первой стадии сужения коридора, во взаимодействии с Мозгом («заставляя его и расширяя его



возможности по выбраковке и выводу клеток) предотвращают такое развитие событий, практически «страхуя» от возникновения подобного. Если же уже есть «раковое образование», и после его возникновения применены **Программы**, то происходят несколько другие процессы (только при взаимодействии с Мозгом в нейтронном пространстве), о которых расскажу позднее.

Внутренние факторы — патологически изменённая структура живой клетки **ФОРМИРУЕТ** среду, обеспечивающую существование колонии новых клеток, устойчивых к внешним воздействиям. Эта (внутренняя) среда имеет возможность за счёт излучения «**Кирлиан**» изменять заряд живой клетки как в сторону его увеличения, так и в сторону уменьшения. Увеличение заряда провоцирует **СНИЖЕНИЕ** потенциала Мозга. Уменьшение заряда посылает Мозгу информацию о **необходимости ДОПОЛНИТЕЛЬНОЙ** «энергоподпитки». Эта подпитка используется **патологической колонией** для собственного жизнеобеспечения.

Все лекарственные препараты, действие которых основано на **ПОДАВЛЕНИИ** потенциалов патологических клеточных колоний, вызывают взвинчивание электромагнитного потенциала Мозга, который передаётся живым клеткам, и этот же потенциал распределяется в патологической колонии. **Поэтому любое воздействие, начиная от химиотерапии до лазерного «выжигания»**, приводит к **УВЕЛИЧЕНИЮ** потенциала, сообщаемого всем живым клеткам (что проявляется в увеличении температуры, ускорении реакций, а значит, и сокращении жизни клеток).

Сегодня только **Программы «СветЛ»**, если они применены, могут «сбалансировать» эти процессы, взаимодействуя с Мозгом в выравнивании потенциала и его стабилизации на том уровне, на котором эти процессы **ПОДКОНТРОЛЬНЫ** Мозгу. Я не делаю здесь никакой рекламы **Программам**. Просто описываю (в первом понятном приближении) возможности **Программ**, которые были проверены, с согласия участников, в конкретных случаях, как в самом начале «раковых образований», так и на последних стадиях. Эти случаи описаны участниками и их родственниками (наблюдателями) и опубликованы на наших ресурсах.

Мы все знаем **ОСНОВНОЙ** принцип — **«пожар легче предотвратить, чем потушить»**. То же самое распространяется и на здоровье — **болезнь легче предотвратить, чем вылечить**, однако, к сожалению, **МАЛО** кто этому следует. Были ли **НЕУДАЧИ**? Да, были, и никто этого не скрывает. Но я так же, как и **Н. Левашов**, всегда обращаю внимание людей на то, что если пользователь начал применять **Комплекс «СветЛ»** в целях оздоровления слишком поздно (**например**, организм сильно повреждён, большинство жизненно важных органов отказывается функционировать и нет необходимого времени для исправления ситуации), то изменения, вызванные действиями **Программ «СветЛ»**, начинают проявляться через достаточно большой промежуток времени, так как организм Человека обладает повышенной инерционностью. Другими словами, если скорость восстановления будет значительно меньше скорости разрушения организма, **Комплекс «СветЛ»**, **возможно, НЕ СМОЖЕТ** помочь пользователю избавиться от болезни, но с высокой степенью вероятности сможет продлить ему жизнь. Это тоже подтверждено на практике. Для того чтобы всё это понять и осознать, пойдём дальше.

Изменённые условия нейтронного пространства приводят и к **ИЗМЕНЕНИЯМ** в функционировании Мозга — к **ОТКЛОНЕНИЮ** от эталонных параметров. На предельных значениях электромагнитного потенциала **право- и левосторонние структуры ДНК живой клетки** становятся неразличимы и воспринимаются Мозгом как **НОРМАЛЬНАЯ ЖИВАЯ** клетка. А это значит, что каждая клетка получает свою структуру управления. Таким образом, Мозг, вдобавок ко всему, получает ещё и вирус, то есть структуру, которая имеет обратное альбедро относительно нормальной матрицы связи. Появление вируса влечёт за собой ухудшение исходной зарядовой системы Мозга без изменения эталонных значений, то есть уже в самом Мозге падают такие параметры, как угол скольжения и влажность. При достижении известных предельных значений Мозг уже **НЕ МОЖЕТ** ничем **УПРАВЛЯТЬ** и стремится освободиться от любых клеток — «своих» или «чужих». Но это не спасает положения, так как вирусы, снижая мозговой потенциал, приводят к его разрушению. Вирус — это структура, которая в **ОТВЕТ** на поступление **МОЗГОВОГО** сигнала, обуславливает клеточный **ОТКЛИК**, диаметрально противоположный нормальному.

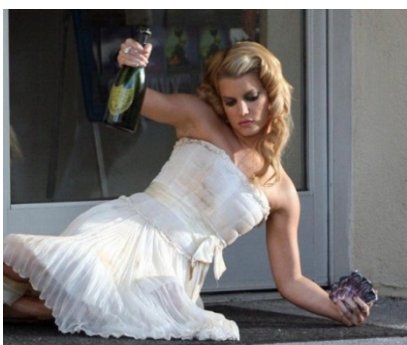
В отличие от колонии «чужих», где клетки уже имеют единую структуру снятия электромагнитного потенциала, «свои» клетки остаются автономным образованием в этой среде и достаточно быстро трансмутируют, преобразовываясь в новые структуры. Таблицы частот формирования колоний можно «посмотреть» в справочнике по частотам в монографии **А. Хатыбова «Холодный ядерный синтез»**, если, конечно, «получится» до неё добраться. У меня — **ПОЛУЧИЛОСЬ.**



Ликвидация колоний производится методом суперпозиции частот.

Однако Мозг, не имея клеток, которые должны получать электромагнитный импульс, создаёт новые клетки той же структуры — согласно связи вируса с

Мозгом, и даже если колония клеток **УНИЧТОЖЕНА** (например, хирургическим путём), Мозг **СОЗДАЁТ** её **ЗАНОВО**, причём не обязательно там, где она была ранее. Эта функция Мозга является автоматической и не может быть откорректирована из протонного пространства, то есть среды материального существования клетки. Она корректируется только в нейтронном пространстве, и сегодня это могут сделать Программы «СветЛ». Это мог сделать и **Н. Левашов**, и его Друзья, о которых я рассказывал и позднее продолжу рассказ. Мне «повезло», и я был свидетелем этого. В материальной (протонной) среде **нет, и не может быть, препаратов**, воздействующих на нематериальную среду. Зная частоты, которые создали «ауру» вокруг автономных клеток, можно разработать и устройства для ликвидации «ауры». **Хирургические операции, как правило, к успеху не приводят**, так как любая клетка, и автономная тоже, находится, в первую очередь, в нейтронном пространстве, но со знаниями лошадиной грамоты туда не заглянешь. Это я изложил для тех, кто хоть один раз прочитал труды **Н. Левашова**. Про **А. Хатыбова** не говорю. Теперь упрощённо, практически для «первого класса». Очевидно, что взаимодействие Мозга (передатчика) и приёмников (периферийных клеток) зависит от **МОЩНОСТИ** передатчика и **ЧУВСТВИТЕЛЬНОСТИ** приёмника. Для поддержания того же качества связи при снижении чувствительности приёмника необходимо **НАРАЩИВАТЬ** мощность излучения передатчика, и наоборот, при высокочувствительном приёмнике достаточно и небольшой мощности.



Простой, на мой взгляд, и **изумительный пример**: известно, что этиловый спирт приводит к заметному снижению окислительно-восстановительного потенциала (ОВП) периферийных тканей, т. е. иными словами, алкоголь снижает чувствительность приёмников настолько, что даже нарушается координация движений. В ответ на это Мозг начинает **УСИЛИВАТЬ** сигнал передачи до такой степени, что голова (к утру) **начинает раскалываться и гудеть, как трансформаторная будка**.

Другой пример: при остро ажитированных состояниях, неврозах и прочих состояниях, сопровождающихся воспалением различных отделов Мозга, хорошо помогает **обтирание тела анолитом** — электрохимически активированной водой, имеющей высокоположительные значения окислительно-восстановительного потенциала. Логика очевидна: существенное повышение окислительно-восстановительного потенциала периферии эквивалентно повышению чувствительности приёмников, а, следовательно, **МОЩНОСТЬ** мозгового передатчика может быть существенно снижена. Интенсивное облучение тела эквивалентно введению мегадоз анолита (фактически происходит радиолиз воды) с результирующим резким падением мозговой (и следом — всей остальной корпоральной) деятельности.

Совершенно в новом свете предстаёт (зачастую безрезультатная) **БОРЬБА** с различными колониями, паразитирующими на теле, например, с грибами. **С одной стороны,** вводимый противогрибковый препарат подавляет потенциал



патологической колонии клеток. **С другой** — это приводит к взвинчиванию электромагнитного потенциала Мозга, который стимулирует ещё большую активность грибов. **И кто тут победит... совершенно неочевидно**. Один из итогов, как мне кажется, **НАИБОЛЕЕ ВАЖНЫЙ** — Локальное (местное) **УДАЛЕНИЕ** патологических очагов (например, хирургическим

путём) приводит к их автоматическому **ВОССОЗДАНИЮ** Мозгом в **ЛЮБОМ ДРУГОМ** месте. **Итог, который НЕПРИЯТЕН, но его полезно знать.**

По моим данным (возможно, и необъективным, но, на мой взгляд, верным) в России от рака и патологий сердечно сосудистой системы **УМИРАЮТ два человека из трёх. Почти 70%** из всех, кого вы знаете, умрут от рака, либо от сердечно-сосудистых заболеваний намного раньше своего естественного срока, т. е. того дня, когда человек закономерно (или, если угодно, «планово») должен «отойти в мир иной». Это произойдёт, если вас не взяли в **Баню**, если вы пустили все на **САМОТЁК** или, того хуже, стали «бегать» по врачам и аптекам. Но это уже Ваш выбор. А «раньше» — это насколько? А то, может, игра не стоит свеч, если речь идёт всего о какой-то **паре-тройке лет?** Средняя **ПРОДОЛЖИТЕЛЬНОСТЬ** жизни в России — **около 70 лет**, причём последние лет 15 — это не жизнь, а инвалидность и маразм. Можно, конечно, поспорить, но для большинства это так. При грамотном подходе к организации жизни (если кто-то подскажет и научит, да ещё и правительство «подыграет») даже в России можно дожить до 100 лет. Ну, а если Вы являетесь пользователем **Программ «СветЛ»**, то, возможно, и больше, в зависимости от целесообразности вашего применения, определённого **НЕ ВАМИ**, но и **НЕ Господом Богом**. Об этом мы неоднократно говорили с **Н. Левашовым** при создании **Комплекса «СветЛ»**. Он на примерах и расчётах меня убедил, и теперь об этом можно сказать, что **это именно так**. Практики подтверждения этого **ПОКА** нет — просто нужно время, сами понимаете, какое. Но уверенно могу сказать, что **моей маме сегодня 94 года**. Три года у неё **Комплекс «СветЛ»**. Сама она детский врач, понимающий в медицине. Чувствует себя прекрасно. Занимается (периодически) моим воспитанием, и я уверен, что она преодолет «планку» в 100 лет.

Что касается всех остальных, то сначала нужно попасть в **Баню** (обязательно), в чём, конечно же, **Программы «СветЛ»** поспособствуют. Таким образом, речь идёт уже о потере или всё же «продлении» жизни на 30 и более лет (в реальности где-то около 40-50). Это на сегодняшнем этапе жизнеобеспечения Человека. И можно сколько угодно кричать (как буфетчик Андрей Фокич Соков из романа М. Булгакова **«Мастер и Маргарита»**) о том, что, мол, как и от чего вы умрёте, **«никому не известно и никого не касается»**, и нечего тут **«каркать»**. Но, увы, против сегодняшней статистики и

наблюдений за происходящим ничего не скажешь. Поэтому повторю ещё раз: два Человека из трёх умрут от инфаркта, инсульта или рака где-то между **60 и 70** годами. И ни от чего другого. Это, на мой взгляд, не может быть правильным! А от чего же умрёт оставшаяся треть? От инфекций (на выбор), диабета, болезни Альцгеймера, погибнут в ДТП, в результате какого-то несчастного случая, или сами сведут счёты с жизнью. И, конечно же, **ОТ ЛЕЧЕНИЯ**. Я не вправе заканчивать эту главу на пессимистической ноте, просто подчеркнул всю серьёзность нашего сегодняшнего положения. Хочу, чтобы многие задумались: «**зачем же нужно идти в Баню...**» Но самое главное — как туда попасть или сделать так, чтобы вас **НЕ ЗАБЫЛИ** пригласить.