

## Глава 5. Клетка – взаимодействие в гармонии

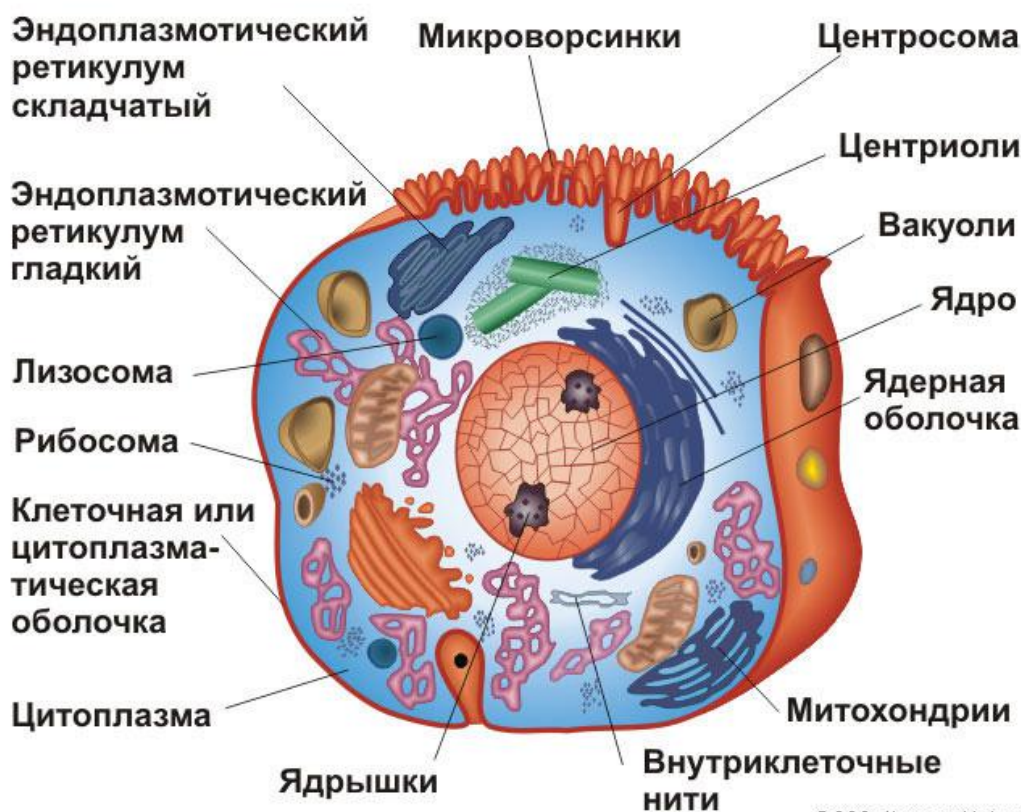
*Есть два типа взаимодействия с миром: ты как сахар растворяешься в нём, или как вата – поглощаешь его.*

Когда заходит речь о клетке, то Человеку, «пришедшему» в биологию со стороны, приходится **ПОСТОЯННО УДИВЛЯТЬСЯ**. Представьте себе, что вы взяли щипчики для ногтей и стали **ОСТОРОЖНО УДАЛЯТЬ** кусочки застаревшей кожи возле ногтей. В каждом таком кусочке – сотни или тысячи клеток. А в каждой клетке заключена **НЕВИДИМАЯ ИНФОРМАЦИОННАЯ СИСТЕМА**, у которой только **долговременная память ДНК** в расчёте на 1 мм<sup>3</sup> тела эквивалентна памяти – **БОЛЕЕ ЧЕМ** в тысяче компьютеров. А общая генетическая память в теле (рубашке) **одного** Человека многократно превышает суммарную память всех компьютеров, существующих на Планете! Естественно, что для достижения таких параметров Природа **ПРИБЕГЛА** к конструированию на молекулярном уровне, к **ИСПОЛЬЗОВАНИЮ** сигналов с молекулярной разрешающей способностью. К подобному выводу легко прийти в общем виде, и его же **ОЧЕНЬ ТРУДНО ПОНЯТЬ** в деталях. Наше незнание в области биологии гораздо поразительнее наших Знаний и имеет курьёзную особенность. Вы уже смогли убедиться в этом, прочитав предыдущие главы и в **части 2**, и в **части 3** этой книги. Мы **ЗНАЕМ**, как организм строит самые сложные молекулы. **ЗНАЕМ МНОГОЕ** из того, что творится внутри клетки. Но **НЕ ЗНАЕМ**, как эти клетки соединяются, образуя ткани, органы и целые организмы (т.е. не знаем **объединительных информационных процессов**, и об этом я постараюсь рассказать ). Поскольку жизнь построена на молекулярном уровне, да и по ряду других причин, чтобы объяснить наблюдаемое, **НУЖНО ПОНЯТЬ ТО, ЧЕГО МЫ**, при самой изощрённой экспериментальной технике, **НЕ МОЖЕМ УВИДЕТЬ**. Вновь повторяю и буду повторять, потому что это – основа всех основ для нас, Человеков: **ЖИВАЯ КЛЕТКА ЧЕЛОВЕКА** – это не **только её ионное** состояние. И конечно, **существование живой клетки зависит не от химических реакций**.

## 5.1. Основа

То, что плывёт, – это лодка. Но то, благодаря чему можно плыть, – это вода, а не лодка. То, что движется, – это повозка. Но то, благодаря чему можно двигаться, – это вол, а не повозка. **Размышление** – это **Разум**. Но то, благодаря чему можно размышлять, – это воля и Сознание, а не Разум (разум есть и у животных, и у растений). Вот исходя из этого, мы и продолжим.

Нам нужно познать **КЛЕТКУ**, которая является основой **ВСЕМУ**. Или хотя бы иметь представление о ней. Даже из традиционных литературных источников известно – чтобы построить тело Человека, требуется 120 триллионов клеток. Известно даже то, что клетки – фундаментальные единицы жизни, из них состоят наш Мозг, мышцы, органы – все части нашего организма. В течение последнего десятилетия, учёным удалось то, что всегда казалось невозможным – заглянуть внутрь человеческой клетки. То, что они увидели – их



потрясло, но не прибавило понимания – что же такое клетка? Я сразу должен предупредить, что обычно учёные говорят о том, как «наука семимильными шагами движется вперёд». Но я сегодня убеждён в том, что наука семимильными шагами **ТОПЧЕТСЯ** на месте, и решение одной проблемы тут же порождает следующую. Механизмы, понятные

в целом, не стыкуются в частностях, а частности не выстраиваются в общую картину. Математики, биологи, химики, генетики по-разному смотрят на это и формулируют **ПРОТИВОРЕЧИВЫЕ** концепции, как в известной притче о трёх слепцах.

Существует несколько гипотез возникновения клетки. За основу взята гипотеза о «химической эволюции», предложенная академиком **Александром Опариным в 1924 г.** По сути, Опарин предложил классическую рациональную (рискну даже сказать – тривиальную) научную идею: **сложное образовалось в результате поэтапного развития простого.**



Итак, в чём же суть «химической эволюции» по Опариному? Реконструкция условий, существовавших на Земле, показывает, что примерно 4 миллиарда лет назад сформировалась так называемая **ПЕРВИЧНАЯ** атмосфера, содержащая метан, аммиак и, возможно, водород, азот, углекислый и угарный газы, сероводород. Из простейших неорганических соединений стали образовываться более сложные: формальдегиды, формамиды и др. Источниками энергии для химических преобразований могли служить солнце, космическая радиация, излучение радиоактивных пород Земли, электрические разряды в атмосфере, столкновения с метеоритами, вулканические процессы. В результате дальнейшего синтеза возникло четыре нуклеотида (аденин, тимин, гуанин, цитозин), белки и другие необходимые клетке «биомолекулы». На следующем этапе эволюции возник механизм размножения, или, точнее, репликации (самокопирования), благодаря которому нуклеиновая кислота могла создать точную копию самой себя. Взаимодействие между возникшими нуклеиновыми кислотами и протеинами (белками) в конце концов привело к возникновению генетического кода. В дальнейшем образовались «протоклетки» – далёкие предки современных клеток.

Первые клетки были гетеротрофами, они не могли воспроизводить свои компоненты самостоятельно и получали их из «бульона». Но со временем многие соединения стали исчезать из

«бульона», и клетки были вынуждены воспроизводить их самостоятельно. Так клетки развивали **СОБСТВЕННЫЙ** обмен веществ для **САМОСТОЯТЕЛЬНОГО** воспроизводства. Благодаря процессу естественного отбора из этих первых клеток появились все животные и растительные организмы, существующие на Земле. Вот вкратце «этапы большого пути» «химической эволюции», которого придерживается «современная наука».

Основным доказательством этого сценария стал эксперимент, проведённый в **1953 г.** американским химиком Стэнли Миллером.

Он создал аппарат, **ВОСПРОИЗВОДЯЩИЙ** атмосферу,



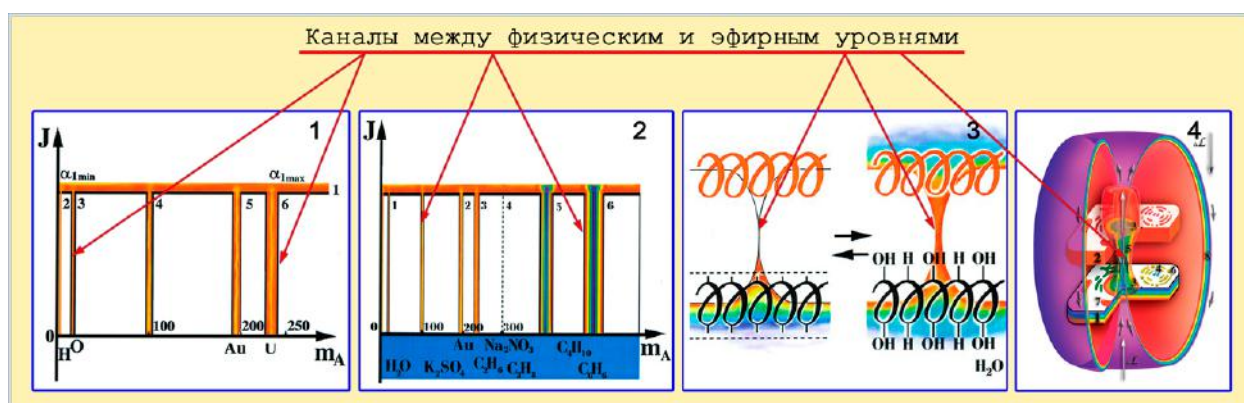
предположительно существовавшую на древней Земле, а специальное устройство имитировало молнии – разряды около 60 тыс. вольт. Через неделю работы аппарата получили месиво случайных соединений, среди которых были обнаружены простейшие аминокислоты – глицин и аланин. Казалось, что разгадка возникновения жизни уже близка. Но тайна размножения и самовоспроизведения до сих пор так и **ОСТАЁТСЯ** процессом, ставящим новый неразрешимый вопрос – «Что же первично: курица или яйцо»?

Жизнь **НЕВОЗМОЖНА** без механизма её передачи, осуществляемой путём репликации. В опытах **Джулиуса Ребека** было показано, что не только клетки, но и молекулы обладают свойством репликации. Для процесса репликации необходимы **ДНК и РНК** (как носители и переносчики информации) и ферменты (т.е. белки) для ускорения реакции. С точки зрения «химической эволюции» возникает вопрос: для появления белка необходима репликация **ДНК и РНК**, а для репликации **ДНК и РНК** необходимы белки – классический парадокс первичности курицы или яйца. Как разрешить эту проблему? Американские учёные **Оргел и Джейсон** опытным путём показали **ВОЗМОЖНОСТЬ** репликации сразу всей молекулы **ДНК и РНК** без участия ферментов (однако, только в идеальных условиях). Швейцарский химик **Эшенмузер** в своих опытах показал «пошаговую» (то есть звено за звеном) репликацию **ДНК и РНК** в природных условиях. Итак, тайна возникновения жизни раскрыта? Однако тщательный анализ



вскрывает ряд проблем. Из многих биологических веществ, имеющих в клетках, **ТОЛЬКО ДВА** подобны тем, что получены в экспериментах типа миллеровских, – это глицин и аланин. Но ни разу не были получены **ОСТАЛЬНЫЕ** вещества, составляющие живую клетку. Они и **НЕ МОГЛИ** быть «получены» по тем причинам, которые описаны в предыдущих главах относительно возможностей эбров в познании физики клетки. Итак, основной на современном этапе в развитии «научного понимания» остаётся гипотеза Опарина. Но она требует поиска механизмов, способных разрешить колоссальное **ПРОТИВОРЕЧИЕ** между фактом существования жизни и крайне малой вероятностью её случайного зарождения: чтобы «жизнь» зародилась из обычных молекул при определённых условиях и далее существовала при любых условиях, молекулы, из которых «она» состоит, должны **УМЕТЬ САМИ** непрерывно создавать эти условия и воспроизводить себя. И в то же время, чтобы соответствовать свойствам молекул в обычных и даже специальных условиях, эти молекулы **не должны уметь (т.к. не умеют)** непрерывно создавать необходимые условия и воспроизводить себя – это маловероятное событие, и таких свойств у обычных молекул нет. **Следующее противоречие:** чтобы молекулы сами **МОГЛИ** непрерывно **СОЗДАВАТЬ** необходимые для своего воспроизводства условия, у них должны проявляться особые свойства при определённых условиях, и не должны проявляться эти свойства, т.к. каждая из участвующих в природном эксперименте молекул обладает ограниченным набором свойств. В то же время мы знаем, что все молекулы, входящие в простую клетку, представляют собой **СЛОЖНЫЕ СОЕДИНЕНИЯ**. Таким образом, чтобы увеличить количество возможных свойств, молекулы должны объединяться вместе и **НЕ ДОЛЖНЫ** объединяться, т.к. это невозможно при обычных условиях – у них разные свойства, к тому же нужна энергия для их соединения. Это противоречие можно разрешить, предположив, что такие условия могут возникнуть, если такая энергия сможет проявиться в природных условиях, например, электрические разряды, солнечное излучение... А это даст возможность синтезировать более сложные молекулы (ДНК или РНК), у которых проявляется гораздо больше свойств и появляются свои особенности – **сложная пространственная структура, большой вес**. Итак, предположим, что сложные молекулы в виде РНК или ДНК образовались, а что дальше? Чтобы РНК или ДНК **МОГЛИ** себя **ВОСПРОИЗВЕСТИ**, у них должен быть «копировальный механизм»,

но его не обнаружили, а репликация проявляется. Как такое может быть? Возникает новое противоречие: чтобы соответствовать наблюдениям, «копировальный механизм» **должен быть**, но, чтобы соответствовать другим наблюдениям, **его не должно быть**. Предельное противоречие: «копировальный механизм» должен быть и его не должно быть. Его можно устранить приёмом разделения несовместимых свойств системным переходом: **пусть** система обладает свойством **С**, а надсистема, включающая данную систему – свойством **не-С**. Или же пусть в целом система будет обладать свойством **С**, а подсистемы – свойством **не-С**. На уровне системы (у ДНК) есть «копировальный механизм» (большой вес, создающий **ОТПЕЧАТОК** молекулы на эфирном уровне), а на другом уровне – уровне подсистемы (эфирном) его нет... Обратите на это внимание и особенно те, кто «интересуется» как же происходит «процесс **КОПИРОВАНИЯ**» Генератора Тёмной Материи, созданного Н. Левашовым. Не создания каждый раз – нового, а именно копирования уже созданного и взятого за эталон Генератора. Ниже мы ещё к этому вернёмся. А теперь, чтобы сделать следующий шаг, на мой взгляд, нужно перейти к **ПРАВИЛЬНОМУ** подходу в решении этой проблемы, который применён в трудах **Николая Левашова**. Ещё раз обращаю внимание на то, что любой атом своей массой приоткрывает качественный барьер между физическим и эфирным уровнями и создаёт между ними канал с разной «пропускной» способностью первичных материй (см. **поз. 1-4 рисунка**), на которые распадается



**От простого атома до живой клетки: необходимые условия возникновения жизни**

гибридное вещество физического уровня. При этом потеря формы материи **G** для атома водорода столь незначительна (узкий канал), что не сказывается на его устойчивости (см. **поз. 1**). В зависимости от массы, **КАЖДЫЙ** атом в большей или меньшей степени

приоткрывает качественный барьер между физическим и эфирным уровнем и создаёт между ними канал.

Но что происходит, когда молекулярный вес сложных молекул во много раз превышает молекулярный вес трансурановых элементов?

Если молекулярный вес, например, органических молекул достигает десятков тысяч атомных единиц, тогда ядра углерода создают канал между физическим и эфирным уровнем значительно больший, чем трансурановые элементы... Но при этом они **НЕ РАСПАДАЮТСЯ!** Они деформируют пространство эфирного уровня так, что там появляется **ОТПЕЧАТОК** – точная **КОПИЯ** молекул РНК и ДНК (см. поз 3.).

Первой структурой с такими свойствами стала молекула **РНК вируса**, являющегося границей между **ЖИВОЙ** и **НЕЖИВОЙ** материей. При попадании молекулы РНК вируса в воду и присоединении ею групп ОН и Н, увеличивающих атомный вес до критической величины, создаются условия для формирования из формы материи **G** эфирного тела.

***Это – первое качество вируса, позволяющее считать его примитивным живым организмом наноуровня (не путать с нано-технологиями Чубайса).***

Такая пространственная неоднородность является важным свойством для возникновения **нового качества**, свойственного живой природе на уровне вирусов, – способности распадаться на две части с закрытием канала между физическим и эфирным уровнями и с возможностью каждой части воссоздать **СЕБЕ ВНОВЬ** свою зеркальную **КОПИЮ** с восстановлением канала между двумя уровнями – физическим и эфирным.

***Это второе качественное отличие вируса – способность дублировать свою структуру.***

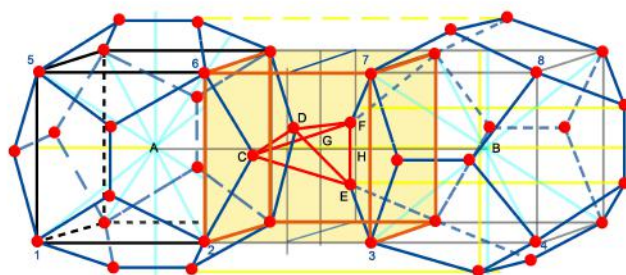
Как следствие, для **более глубокого понимания физики клетки** нужно **ПЕРЕЙТИ** к трудам Александра Хатыбова. Программы «СветЛ», которые взаимодействуют через Мозг на клеточном уровне (воздействуя на клетку непосредственно), **НЕ МОГЛИ** бы быть созданы без **ТЕОРИИ**, описанной Левашовым, и **ПОНИМАНИЯ** физики клетки, описанной Александром Хатыбовым. Для ясности в этой важнейшей теме, я привожу здесь **НАИБОЛЕЕ ЗНАЧИМЫЙ** материал, взятый из трудов Н. Левашова «**Сущность и Разум**» и наших с ним **БЕСЕД** относительно клетки и Программ «СветЛ», а также материал, полученный из трудов А. Хатыбова и бесед

с Б. Маковым по этому вопросу. Накопленный (теоретический и практический) материал по применению преобразованной энергии атома и первичных материй в **Программах «СветЛ»** позволяет сделать вывод о том, что **объяснение возникновения жизни нужно начинать с первокирпичика всех молекулярных соединений – с атома.**

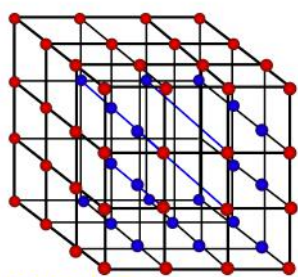
Известно, что любой атом обладает энергией и при преобразовании поглощает или излучает электрические и магнитные волны определённого диапазона. Иначе мы просто ничего бы не видели, не слышали... – никак не воспринимали бы окружающую действительность. Следовательно уже сам атом **ЯВЛЯЕТСЯ** преобразователем энергии. Но, какой энергии и за счёт чего? Собственная **МЕРНОСТЬ** любого **АТОМА** в той или иной октаве проявляет себя по-разному. Если атому водорода, например, удаётся сохранить свою устойчивость за счёт малой собственной мерности при незначительных потерях вещества и быстром его восстановлении в довольно обширном диапазоне, то атому урана это практически не удаётся. То есть, **атом представляет собой гравито-электро-магнитный Генератор**, который восполняется за счёт постоянного **НАСЫЩЕНИЯ** потоком первичных материй (ПМ) деформации пространства определённой мерности (ниши), в которой он сформирован. И это – при условии, что ПМ продолжают поступать к центру деформации в месте проявления атома в том или ином слое атмосферы Планеты. Это создаёт всё богатство элементов на нашей Планете и восстанавливает потери вещества. В одних зонах Планеты восполнение происходит быстрее. В других – медленнее. Сам атом **СЕБЯ ОБЕСПЕЧИТЬ** этими потоками не может, так как их нет в избытке, позволяющем самовосполняться в зонах, где устойчивость атома критична и приводит к его разрушению. Следовательно, атом не образует защитную зону для постоянной подпитки атомного ядра и самовоспроизведения. Атомы **СОЗДАЮТСЯ ПЕРЕПАДОМ МЕРНОСТИ** при участии гравитационных, электрических и магнитных колебательных процессов в конкретной пространственной организации решётки атмосферы, т.е. происходит структуризация материи: при определённой мерности и соответствующих ей октавах образуются пространственные решётки. При **ИЗМЕНЕНИИ** решётки **МЕНЯЕТСЯ** и сама структура организации материи. И вот тут-то начинается самое интересное. Атомная структура – это **додикаэдрально-тетраэдральная-кубическая структура.**



В структуре – 8 додекаэдров (по углам кубика), 12 тетраэдров связи и 1 кубик (центральный). Вся система удерживается единой кубической решёткой. Центральный кубик – это система из октаэдров и икосаэдров, вложенных друг



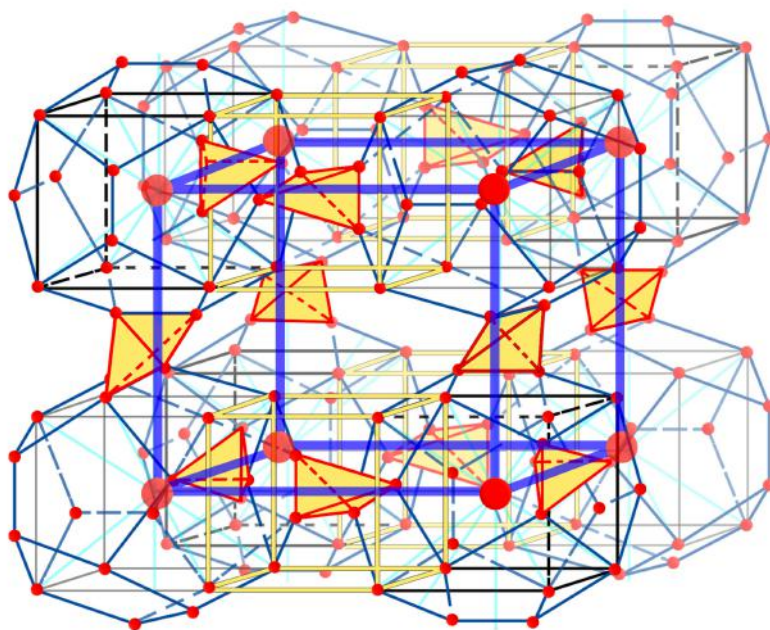
На рисунке – связь смежных додекаэдров (тетраэдр).



Кубик Рубика  
27 - число кубиков  
26 - число кубиков из центра

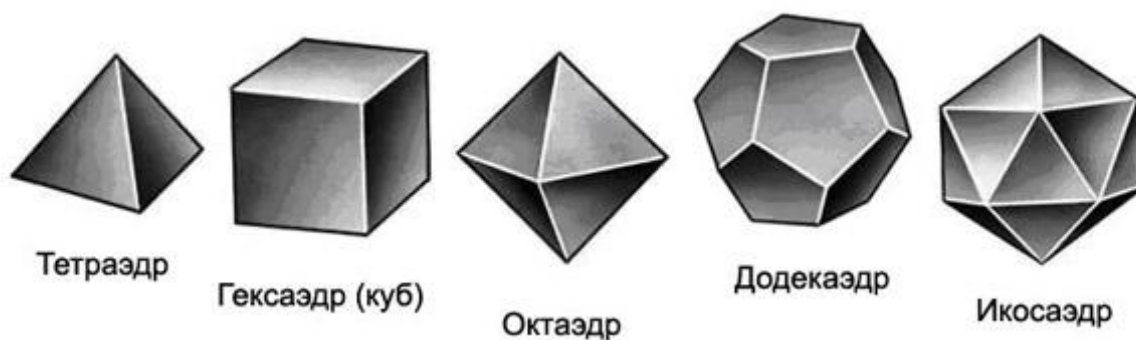
в друга (16 вложений). Относительно додекаэдров кубик – это автономная структура. Каждый из 8 додекаэдров содержит икосаэдр (пара). Число таких вложенных пар – 44. Частоты, которые использованы в центральном «кубике», и частоты, на которых построены внешние додекаэдры, икосаэдры, тетраэдры, **НЕ ПЕРЕСЕКАЮТСЯ**, потому принято считать, что между двумя центральными кубиками – это пустота.

Отсюда – теория коллапса (Землю можно «сжать» до 3 см). Вся приборная база создана относительно центрального кубика (показана жёлтым цветом), за пределами этого кубика она не работает.



Додекаэдрально-тетраэдральная кубическая структура\*  
8 додекаэдров + 12 тетраэдров + 1 кубик в центре

На рисунке – связь смежных додекаэдров (тетраэдр – выделен красным цветом и закрашен жёлтым, для наглядности и понимания). Именно эта связь **УДЕРЖИВАЕТ** атомную структуру от **РАССЫПАНИЯ** и **УНИЧТОЖЕНИЯ**. Если убрать хотя бы одну связь, центральный кубик исчезнет в течение 4-5 дней. Этот принцип заложен и в Генераторе «Тёмной Материи». Принцип самозащиты в ситуации, когда у кого-нибудь возникает желание «влезть» в Генератор или как-то попытаться **ВОЗДЕЙСТВОВАТЬ** на него. Додекаэдр, созданный взаимодействием трёх материй, был вписан Левашовым в куб (6 граней). Кубическая решётка при создании Генератора относилась только к додекаэдру. Однако, когда было принято решение об изменении структуры Генератора, которая «принимает» Программы, созданные для конкретных действий (применений), был **ИСПОЛЬЗОВАН** икосаэдр, который всегда вписан в додекаэдр. Особое отношение было акцентировано ребру связи угла куба с узлом, находящимся не на пересечении с гранью куба. Все расчёты, насколько мне известно, **ПРОИЗВОДИЛИСЬ** Левашовым только в золотом сечении. Он меня предупредил, что при «применении» **НОВЫХ** Программ **НЕЛЬЗЯ** убирать кубическую решётку, не затронув основы структур. Мне это очень помогло впоследствии. Это всё – специально для тех, кто «обвиняет» меня в том, что я «скрываю» от «народа» устройство *Генератора Тёмной Материи* и его «*взаимодействие*» с Программами «СветЛ». Это не так. Приведённой информация и того, что будет написано ниже, – на мой взгляд, вполне **ДОСТАТОЧНО** для **ПОЛНОГО** понимания физики и «СОЗДАНИЯ», (последующего «копирования», тиражирования) самого Генератора, и его «работы» с Программами «СветЛ», и, конечно же, для перспективы развития этого «ЖЕЛАЮЩИМИ».



Поэтому – продолжим. Атомная структура содержит **ВСЕ** пять Платоновых тел. Все частоты в атомной структуре построены на

октавах (степень –  $2^n$ ), но **додэкаэда́льно-икосаэдра́льно-тетраэдра́льный контур** (ДИТк) дополнительно построен с использованием **ИСТИННОГО** правила золотого сечения. Также «построен» и контур Генератора, который взаимодействует («принимает») **Программы «СветЛ»**. Теперь ответим на вопрос: где центральный кубик (см **рис. 15**) «обедает», кем и чем он энергетически обеспечивается? Базой для **ПОСТРОЕНИЯ** центрального кубика являются сегодня ещё октавы (привезены эбровской системой и ненавязчиво внедрённые): **16, 22, 28, 32, 50, 54, 64, 66, 68, 72, 78, 88, 96, 112, 118, 122, 124, 128**.

Диапазоны: **16, 22, 28, 32, 50, 54, 64** – материальный мир, 66, 68, 72 – Мозг; 78, 88, 96, 112, 118, 122, 124 – все виды контроля. Октава 128 – такт обменных процессов, задаётся коллайдером Земли. **БЕЗ ТАКТА** мы имеем мёртвую материю. Относительно такта **СОЗДАН Мозг, зрение, слух и прочее**. Относительно такта на 127 октаве созданы гравитация, трубки связи (и удержания) Планет, спутников, Солнца. Октава 128 – это **МАКСИМАЛЬНАЯ** октава существующей (интервентской) Системы Управления.

Неживая материя остаётся «неживой» (без возможности самовоспроизводства) до тех пор, пока **НЕ ПРИОБРЕТЁТ** специфическую форму пространственной организации. Тогда она имеет возможность:

- a) сохранять свою собственную устойчивость;
- b) создавать свою копию на втором материальном уровне планеты;
- c) самовоспроизводиться при помощи матрицы с определённой программой;

Характерную структурную организацию **ИМЕЮТ** в пространстве молекулы **РНК и ДНК**, образующие фундамент **ЛЮБОЙ ЖИВОЙ** материи. При этом совокупность собственной мерности атомов в локальной зоне деформации позволяет этой зоне быть устойчивой. Как бы «под куполом» постоянного состояния частотных характеристик, представляющих собой октаву мерности, в которой сохраняется вся информация о данной материи и имеется программа её развития без потерь положительных эволюционных наработок, либо с намеренным изменением свойств и качеств данной материи. Существование **ВТОРОГО** материального тела позволяет энергии накапливаться и поддерживать по принципу сообщающихся сосудов целостность ФП тела. Существует этакий Комплекс: **Генератор (Сущность-Мозг-Пси-поле, Программа и Носитель)**. В совокупности – это

развивающаяся **МАТЕРИЯ**, способная к **САМОПОЗНАНИЮ**. При потере баланса потоков внутри данного Комплекса Носитель разрушается (смерть тела), а сущность-генератор продолжает жить, пока не появится новый генетический материал для дальнейшего развития. Многоклеточный организм при выходе из тела Человека Сущности-Мозга данного организма распадается с потерей неинерционного вещества. Этот эффект известен под названием **предела Хиффлика** – клетки живут только до полного распада неинерционного сопровождения на уровне снижающихся октав жизнесопровождения. Некогда целостное живое и потенциально разумное жириобразование превращается в песок... **Сделаю промежуточный вывод:** Пространство для жизни Человека (и всех биоструктур) – это **ФОРМИРОВАНИЕ частотной электромагнито-гравитационной структурной Системы**, в которой возможно **НЕ ТОЛЬКО** само создание живой клетки, но и поддержание её существования в различных сочетаниях, т.е. формирование **УПРАВЛЯЕМОГО** жизнеобеспечения. Кроме этого, необходимо иметь: Системы Контроля, Системы энергетической Подкачки, Системы Программного обеспечения для задания текущих функций, исполняемых Мозгом. Базой для создания такого пространства является Октава – ( $2^n$ ). **Показатель степени «n»** – это частота, на которой строится **«Пространство-Время»**, и все виды обеспечения и сопровождения. Некоторые старые Системы использовали «золотое сечение», но они **НЕ ЗНАЛИ**, что его нельзя «перевозить» на Большую Медведицу. Почему этого нельзя делать, следует из описания условий **СОХРАНЕНИЯ ЦЕЛОСТНОСТИ** молекул **РНК и ДНК**, мерности пространства внутри этих пространственных туннелей-преобразователей и структуры пространственной решётки, через которую проходит всё, что «перемещается» вместе с Планетой. Вот поэтому в лабораторных условиях так и не удалось собрать полный набор всех необходимых аминокислот для формирования молекул жизни – **РНК и ДНК**. Николай Левашов очень доступно разъяснил, как происходит формирование потоков энергии, обеспечивающих основу жизни клетки и необходимость полного сопровождения этого тончайшего процесса всеми октавами жизнесопровождения.

Спиральная структура молекул **РНК и ДНК** создаёт условия, при которых влияния на мерность большинства образующих их атомов сосредотачиваются во внутреннем объёме спиралей этих молекул.



Мерность внешнего объёма спиралей молекул **РНК** и **ДНК** претерпевает лишь незначительные изменения. Следует отметить, что **ИЗМЕНЕНИЯ** мерности внутреннего объёма этих спиралей не

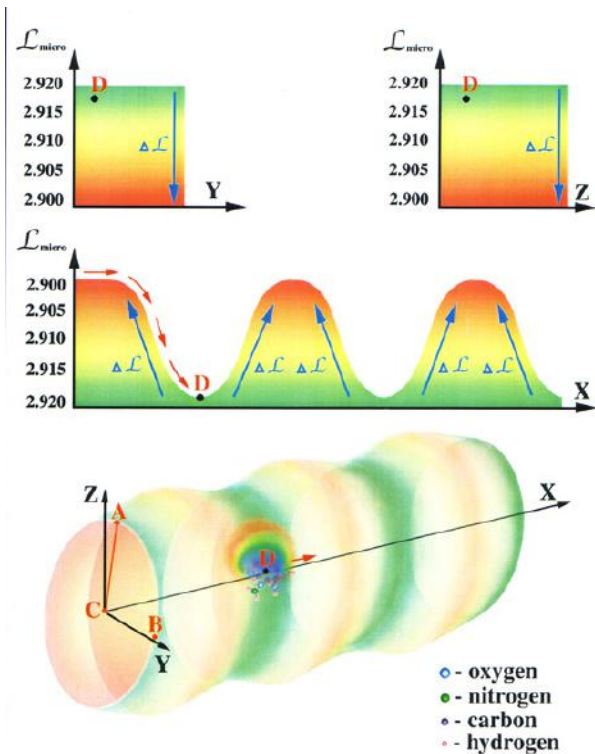


Рисунок 1

одинаковы в разных пространственных направлениях. Вдоль оси витки спирали создают периодически повторяющиеся перепады мерности (см. **Рис. 1**). Эти перепады во внутреннем объёме создают **стоячую волну мерности** (волна мерности, параметры которой не изменяются во времени и в пространстве). В **РАДИАЛЬНЫХ** направлениях спираль молекулы **РНК** или **ДНК** создаёт плавный перепад мерности (см. **Рис. 2** и **Рис. 3**). Именно **стоячая волна мерности**, создаваемая спиральной структурой молекулы **РНК** или

**ДНК**, является **ДОСТАТОЧНЫМ УСЛОВИЕМ** возникновения жизни. Постараемся выяснить, почему это именно так.

Молекулы **РНК** и **ДНК** находятся в водной среде. Морская вода, в которой и зародилась первая жизнь, содержит огромное количество молекул, ионов как неорганического, так и органического происхождения. Все эти молекулы и ионы находятся в постоянном хаотическом движении. В результате этого движения молекулы и ионы периодически попадают во внутренний объём спирали **РНК** или **ДНК**. **И рождается чудо жизни!..** Разгадка этого чуда очень простая. Дело в том, что внутренний объём

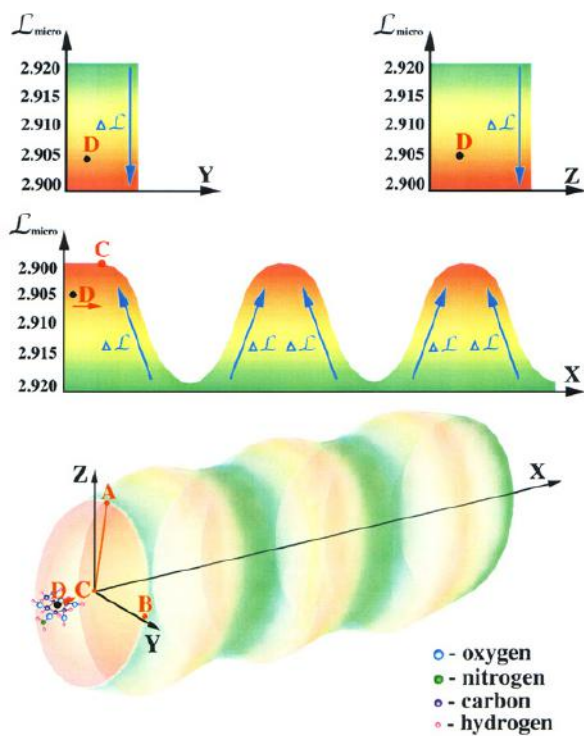


Рисунок 2

спирали молекулы **РНК** или **ДНК** является ловушкой для всех попавших в него молекул.

## 5.2. Лужа на дороге

Радиальный перепад мерности удерживает попавшие в эту ловушку молекулы внутри спирали **РНК** или **ДНК**. При этом радиальный перепад мерности заставляет свободные материи двигаться вдоль этого перепада. И, как следствие, **возникают гравитационные силы, направленные к оси спирали РНК или ДНК** (см. **Рис. 2**).

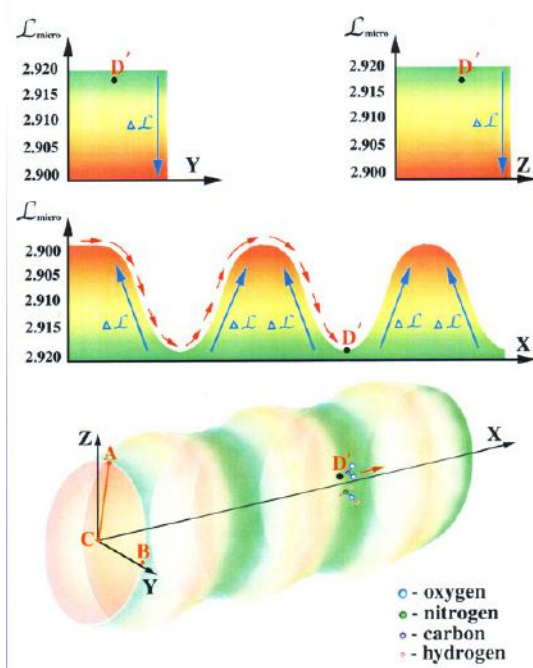


Рисунок 3

Поэтому все молекулы, попавшие во внутренний объём спирали в результате броуновского (хаотичного) движения, начинают **двигаться вдоль оси спирали**. Так же, как и течение реки увлекает за собой всё, что в неё попадает, радиальный перепад увлекает «пленённые» молекулы. Только очень быстрые молекулы могут вырваться из этого плена. При этом они **ТЕРЯЮТ** часть своего потенциала. Все остальные молекулы начинают **вынужденно двигаться вдоль оси спирали**.

Вдоль оси спираль молекулы **РНК** или **ДНК** создаёт, как Вы помните, **стоячую волну** перепада мерности. При своём вынужденном движении вдоль оси «пленённые» молекулы попадают в зоны с разными мерностями. Каждая из этих молекул имеет **собственный уровень** мерности, при котором она **максимально стабильна**, а также диапазон значений мерности, в пределах которого молекула может существовать, **не распадаясь**. И, как только «пленённые» молекулы при своём вынужденном движении вдоль оси попадают в зону с **запредельной** для них мерностью, они становятся **неустойчивыми** и **начинают распадаться** (см. **Рис. 2**). В результате распада молекул высвобождаются все семь первичных материй, которые **ОБРАЗОВАЛИ** физически плотное вещество. При этом часть высвободившихся материй вновь **создаёт новые атомы и**

молекулы, имеющие **собственный уровень мерности, тождественный мерности зоны распада**. Обычно вновь возникшие молекулы при своём вынужденном движении вдоль оси, **НЕ РАСПАДАЮТСЯ**. Выйдя из внутреннего объёма спирали молекулы **РНК** или **ДНК**, они оказываются в водной среде (см. **Рис. 3**). Эти молекулы часто химически активны и, как следствие, агрессивны как по отношению к молекулам **РНК** или **ДНК**, так и к другим внутриклеточным образованиям. Забегая вперёд, отметим, что эти молекулы, которые в дальнейшем будем называть **токсинами** или **шлаками**, выводятся за пределы клетки и далее за пределы организма (в случае многоклеточного организма).

Вернёмся к анализу процессов, происходящих во внутреннем объёме спирали **РНК** или **ДНК**... Часть высвободившихся свободных материй, как выяснилось, образует устойчивые атомы и молекулы. А другая часть? Что происходит с ней?! Именно в этой точке анализа мы подошли к

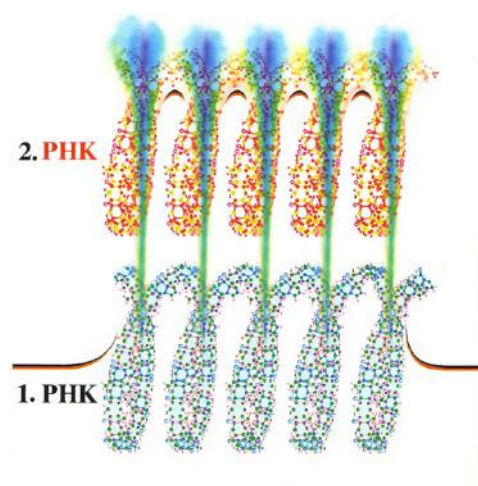


Рисунок 4

**пониманию тайны жизни**. Несвязанные материи через **канал между физическим и эфирным уровнями Планеты**, который возникает во внутреннем объёме спирали **РНК** или **ДНК**, **начинают перетекать на другие уровни**. Вспомним, что каждая молекула, особенно такие огромные, как **РНК** и

**ДНК**, **ДЕФОРМИРУЕТ** микропространство вокруг себя. И при этом деформируется **эфирный уровень** Планеты. Причём, форма деформации полностью копирует форму молекулы **РНК** или **ДНК**, как, впрочем, и всех остальных молекул. Когда на дороге возникают ямы (деформации), во время дождя они **ЗАПОЛНЯЮТСЯ** до краёв водой. Если дождь продолжительный, дождевая вода, заполнив ямы, начинает стекать в низины. Также и несвязанные материи, перетекая по каналу на эфирный уровень, полностью заполняют форму деформации. Избыток их возвращает себе свободу от плена Планеты.

Возникает только один вопрос: **какие высвободившиеся материи и почему** заполняют эту форму деформации эфирного уровня (сферы)?

Для того чтобы ответить на этот вопрос, вспомним, что эфирный уровень (сфера) образовался в результате слияния шести свободных

форм материи. Поэтому деформацию эфирного уровня заполняет **только материя G**, которая является седьмой материей и не входит в состав гибридной материи эфирной сферы. После заполнения полностью материей **G** деформации на эфирном уровне (сфере), образуется **точная копия молекулы РНК** или **ДНК**. Возникает так называемое **ЭФИРНОЕ ТЕЛО** молекулы **РНК** или **ДНК** (см. **Рис. 4**)

При **ПОЛНОЦЕННОМ** эфирном теле между ним, эфирной сферой и физически плотным телом исчезает качественный барьер, так как система **эфирное тело плюс эфирная сфера структурно и качественно соответствует физически плотной материи**. Между **физически плотной** молекулой и **эфирным телом** молекулы **РНК** или **ДНК** образуется постоянный канал, по которому высвободившиеся материи продолжают перетекать на эфирный и другие уровни Планеты. Если процесс распада «пленённых» молекул во внутреннем объёме спирали молекулы **РНК** или **ДНК** прекратится, то эфирное тело молекулы или исчезнет совсем, или утратит оптимальную плотность. Как и лужа на дороге – если не будет нового дождя, вся вода из неё испарится, и на дороге останется только яма... Таким образом, **постоянный распад** «пленённых» молекул во внутреннем объёме спирали молекулы **РНК** или **ДНК** является **необходимым УСЛОВИЕМ** для **ПОДДЕРЖАНИЯ** жизни. Возникновение **эфирного тела** является **качественно новой ступенькой в эволюции материи**. Пленённая материя нашла способ своего освобождения из своей тюрьмы. И это освобождение – **живая материя**.

### **5.3. Шесть тел, семь материй**

Появление эфирного тела – начало эволюции живой материи. О полном освобождении из плена можно говорить на том уровне эволюции, когда физически плотная живая материя эволюционно нарабатывает **ШЕСТЬ** тел Сущности. **Сущность – это система тел (Мозга), наработанных живой материей, живым организмом в процессе приспособления к окружающей среде**. Понимание, что такое Сущность, даёт ключ к пониманию многих явлений живой природы: зачатия, смерти, клинической смерти, перевоплощений, разделения личности, психических расстройств и много другого. Каждое тело Сущности **структурно** представляет собой копию физически плотного тела на



соответствующем уровне Планеты. **Качественно** тела Сущности образованы разным количеством форм материй. Количество материй, образующих то или иное тело Сущности, определяется качественной структурой сферы Планеты, на которой происходит формирование этого тела. Чем **МЕНЬШЕЕ** число форм материй образовали при своём слиянии данную сферу Планеты, тем их **БОЛЬШЕЕ** число формирует тело Сущности на этом уровне.

№ сфер	Качественная структура Земли	Качественная структура Человека	Сумма числа первичных материй земных сфер и Сущностей Человека, участвующих в синтезе гибридных материй	
7	Четвёртая ментальная сфера	A B C D E F G	Четвёртое ментальное тело	ABCDEF G
Качественный барьер m				
6	Третья ментальная сфера	A B C D E F G	Третье ментальное тело	ABCDEF G
Качественный барьер l				
5	Вторая ментальная сфера	A B C D E F G	Второе ментальное тело	ABCDEF G
Качественный барьер k				
4	Первая ментальная сфера	A B C D E F G	Первое ментальное тело	ABCDEF G
Качественный барьер j				
3	Астральная сфера	A B C D E F G	Астральное тело	ABCDEF G
Качественный барьер i				
2	Эфирная сфера	A B C D E F G	Эфирное тело	ABCDEF G
Качественный барьер h				
1	Сфера физ. плотная – планета Земля	ABCDEF G ABCDEF G	Физические плотное тело	ABCDEF G

Закономерность эта простая – **СЕМЬ МАТЕРИЙ** образуют всё в нашей Вселенной. Физически плотное вещество возникло в результате слияния всё тех же семи материй. Астральная сфера, например, возникла в результате слияния пяти материй. Таким образом, качественное отличие в две материи образует барьер между этими

сферами. При возникновении канала между этими сферами, начинает последовательно формироваться астральное тело из **двух материй**, которые **не входят** в состав **гибридного вещества астральной сферы**. Только когда в эволюционном процессе живой организм нарабатывает **астральное тело из двух материй**, не входящих в состав астральной сферы, этот **качественный барьер исчезает [5+2=7]**. При этом плотность астрального тела **ДОЛЖНА БЫТЬ** соизмерима с плотностью материй, образующих астральную сферу. Аналогичные процессы происходят и на всех остальных сферах (уровнях) Планеты. Поэтому:

- **полное первое ментальное – из трёх материй [4+3=7].**
- **полное второе ментальное тело – из четырёх материй [3+4=7].**
- **полное третье ментальное тело – из пяти материй [2+5=7].**
- **полное четвёртое ментальное тело – из шести материй [1+6=7].**

По завершении планетарного цикла эволюции исчезают **все планетарные качественные барьеры**. Возникает только один вопрос: какие живые организмы **СПОСОБНЫ СОВЕРШИТЬ** такую качественную эволюцию? Для того чтобы ответить на этот вопрос, необходимо вернуться к началу возникновения жизни...

Образование эфирного тела молекулы **РНК** можно считать **моментом зарождения жизни** по следующим причинам.

**1.** В водной среде вирус (молекула **РНК** в белковой оболочке) создаёт устойчивое эфирное тело и постоянный распад «пленённых» молекул.

**2.** При накоплении необходимого количества нуклеотидов начинается процесс дублирования молекулы **РНК** и её белковой оболочки.

Именно **СПОСОБНОСТЬ** создавать дубли – **размножение**, – даёт возможность считать вирусы первыми живыми организмами<sup>1</sup>.

Следующая ступень развития живой материи – возникновение одноклеточных организмов. Их преимущество перед вирусами в том, что многослойная клеточная мембрана создаёт внутри клетки устойчивую химическую среду. Кроме этого, клеточная мембрана является **защитой** от агрессивности внешней среды, что создаёт благоприятные условия для дальнейшей эволюции жизни. Срастание одноклеточных организмов посредством отростков клеточных

---

<sup>1</sup> См. Н. Левашов «Последнее обращение к человечеству», глава 2.

мембран **ЯВИЛОСЬ** причиной очередного взрыва развития жизни. Временные соединения превратились в **постоянный симбиоз** одноклеточных организмов. С этого момента эволюции жизни можно говорить о многоклеточных организмах. Наружные клетки многоклеточного конгломерата подвергались воздействию внешней среды, часто агрессивной, в то время как внутренние клетки многоклеточного организма своей внешней средой имели окружение из других клеток. В результате этого со временем клетки многоклеточных организмов **СТАЛИ ВЫПОЛНЯТЬ разные функции** и приобрели **разный внешний вид**<sup>2</sup>. В ходе эволюции возникали новые виды многоклеточных организмов, исчезали старые.

Молекула **РНК** или **ДНК** на эфирном уровне создаёт свою точную копию из одной материи. Она (копия) является так называемым эфирным телом этой молекулы. Одноклеточный организм (клетка), кроме молекул **ДНК**, образующих хромосомы ядра клетки, включает в себя целый ряд органических включений (аппарат Гольджи, митохондрии, центриоли, эндоплазматическая сеть и т.д.), а также органические и неорганические молекулы.

Последние принимают участие во внутриклеточных биохимических реакциях. Все клеточные включения тоже оказывают влияние (т.е. деформируют, искривляют) на окружающее микропространство. Отличие их влияния от влияния молекул **ДНК** и **РНК** состоит в том, что большинство из них (за исключением **РНК** митохондрий) **НЕ ОТКРЫВАЮТ** качественного барьера между физическим и эфирным уровнями. Поэтому на

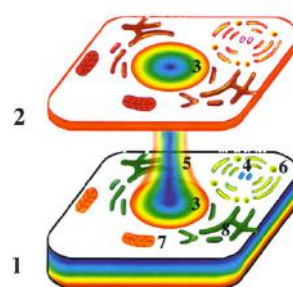
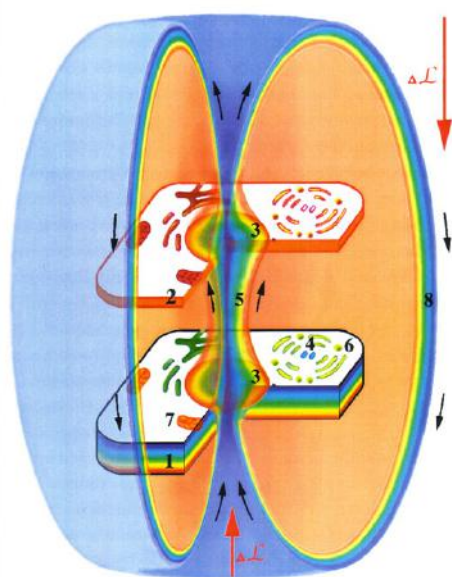


Рисунок 5

эфирном уровне все эти вместе взятые деформации создают **ТОЧНУЮ КОПИЮ** физически плотной клетки (см. **Рис. 5**). Так же, как и следы на влажной земле повторяют форму ног, так и эфирное тело клетки является полной копией физически плотной клетки. Отличие только в том, что эфирное тело клетки образуется из **одной первичной материи**, в то время как физически плотная клетка – из **семи первичных материй**. Таким образом, образуется система **физически плотная клетка – эфирное тело клетки**. В физической клетке постоянно происходят процессы расщепления физически плотного вещества. **ПЕРВИЧНЫЕ МАТЕРИИ**

<sup>2</sup> Более подробно об этом см. Н. Левашов «Последнее обращение к человечеству», глава 2.

высвобождаются и начинают циркулировать между уровнями по создаваемому ядром клетки каналу, формируя защитную оболочку клетки (см. **Рис. 6**).



**Рисунок 6**

Как же возникает из выбрасываемых по каналу первичных материй защитная оболочка клетки? Какие природные или божественные силы «позаботились» о такой защите живых созданий? И вновь, к сожалению многих, никакого божественного начала в этом нет. Всё, как и всегда, очень **ПРОСТО** и одновременно очень **СЛОЖНО**. Хромосомы, образующие ядро клетки, деформируют микропространство вокруг себя. При этом в зоне деформации увеличивается мерность микропространства. Высвободившиеся при расщеплении первичные материи начинают двигаться по создаваемому ядром клетки каналу с физического уровня на эфирный, астральный и т.д. Этот поток первичных материй **НАПРАВЛЕН ПРОТИВ** основного потока первичных материй макропространства. Поэтому выбрасываемые через канал клеточного ядра первичные материи разворачиваются во встречных потоках первичных материй, формирующих сферы Планеты. Аналогией этому может служить фонтан. Струя воды, выбрасываемая под давлением, **ПОДНИМАЕТСЯ** до определённой высоты. Израсходовав начальный потенциал, она **СПАДАЕТ** вниз, создавая своеобразный водяной купол. Так и первичные материи, выбрасываемые через канал клеточного ядра, разворачиваются встречными потоками и двигаются вдоль зоны искривления микропространства. Достигнув физического уровня, они, повторяя форму искривления микропространства, **ЗАВОРАЧИВАЮТСЯ** к клеточному ядру. В результате вокруг физически плотного и эфирного тел клетки первичные материи создают изолированную зону (см. **Рис. 6**).

После завершения формирования защитной оболочки, общий поток первичных материй просто **ОГИБАЕТ** эту зону. Внутри данной защитной оболочки возникает своеобразный микроклимат, оазис, где эфирное тело клетки максимально изолируется как от хаоса окружающей среды, так и от влияния других клеток или организмов.



Защитная изолирующая оболочка будет существовать до тех пор, пока будет происходить **РАСЩЕПЛЕНИЕ** веществ внутри клетки и функционировать канал между уровнями клетки. Другими словами, до тех пор, пока клетка **ОСТАЁТСЯ ЖИВОЙ**. В многоклеточных организмах клетки имеют различные функции и, как следствие, приобретают разные внешние формы. Любой многоклеточный организм представляет собой жёсткую колонию, в которой внешнюю среду большинства клеток образуют другие клетки того же организма. Причём, это фиксированное положение клеток сохраняется на протяжении всей их жизни (исключение составляют клетки крови). Вспомним, что каждая живая клетка **СОЗДАЁТ** эфирное тело, которое представляет собой её структурную копию. В жёсткой колонии положение клеток зафиксировано, поэтому их эфирные тела также имеют фиксированное положение. Поэтому на эфирном уровне эфирные тела клеток образуют аналогичную жёсткую систему – **эфирное тело многоклеточного организма**. Это важнейший вывод, к которому «современная» наука ещё **«НЕ ПОДОШЛА»**.

В ходе эволюции многоклеточных организмов специализация клеток привела не только к тому, что они стали выглядеть по-другому, но и степень их влияния на свой микрокосмос претерпела существенные качественные изменения. Деформация микропространства, создаваемая несколькими типами клеток многоклеточного организма, достигает **астрального уровня** Планеты. При этом на астральном уровне формируются, по аналогии с эфирным уровнем, точные копии физически плотных клеток со всеми их особенностями. Назовём эти копии **астральными телами** физически плотных клеток. Отличие их от эфирных тел клеток определяется не только расположением на следующем качественном уровне планеты, но и качественным составом.

**НЕКОТОРЫЕ** типы клеток многоклеточных организмов, при своей адаптации к выполняемым ими функциям, изменились до такой степени, что вызываемая ими деформация микропространства достигла **первого ментального уровня планеты**. Это клетки головного, спинного и костного мозга. Аналогично, на этом уровне образуется **первое ментальное тело многоклеточного организма** из ментальных тел клеток этого организма (см. **Рис. 7**).

Таким образом, в создании **эфирного тела** участвуют все клетки физически плотного организма. В создании **астрального тела** – большинство клеток. **Ментальные тела** могут возникнуть лишь у

некоторых видов живых организмов и то, **НА ОПРЕДЕЛЁННОМ** уровне их развития. В создании ментального тела принимает участие только **ЧАСТЬ КЛЕТОК** многоклеточного организма.

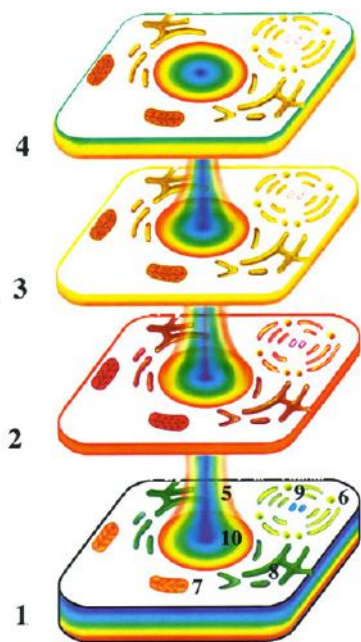


Рисунок 7

Поэтому ментальное тело качественно (внешне тоже) отличается как от **астрального**, так и от **эфирного тела** многоклеточного организма. Поэтому и Сущности людей будут отличаться друг от друга, в зависимости от того, какой **эволюционный уровень** развития они имеют.

Эфирное, астральное и ментальные тела (при высоком уровне эволюционного развития) многоклеточного организма, **ВМЕСТЕ**, создают одну систему – **Сущность** (см. **Рис. 8**).

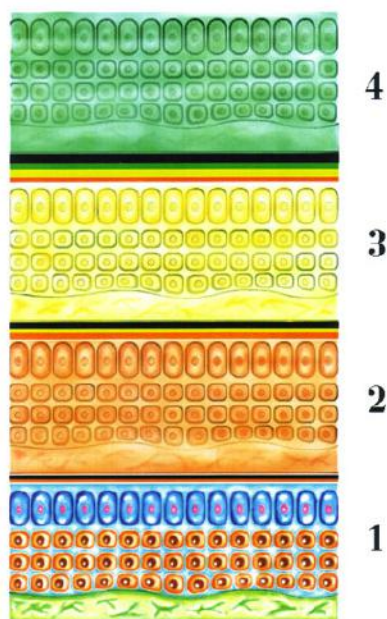


Рисунок 8

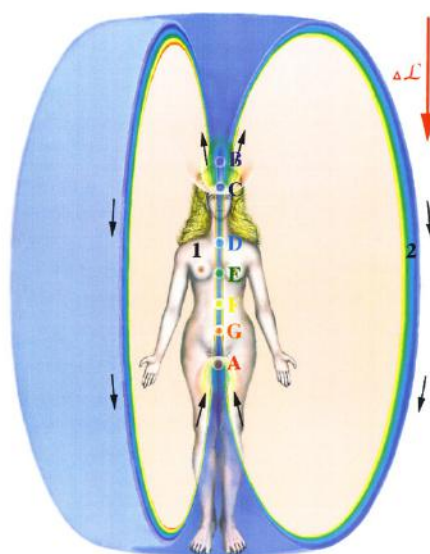
**клеточное ядро в одноклеточном.** Вдоль позвоночника формируется **общий** для всего многоклеточного организма канал. Первичные материи, при своём движении вдоль общего канала, разворачиваются встречными потоками. При этом их движение направлено вдоль зоны искривления микропространства,

Далее, вспомним, что каждая клетка создаёт вокруг себя защитную оболочку (см. **Рис. 6**). Многоклеточный организм также имеет защитную оболочку, но на другом качественном уровне. Ось общей защитной оболочки проходит вдоль (параллельно) спинного мозга. Дело в том, что нейроны головного и спинного мозга **МАКСИМАЛЬНО ДЕФОРМИРУЮТ** микропространство вокруг себя. Сконцентрированные в головном и спинном Мозге, они создают перепад мерности внутри многоклеточного организма. **В многоклеточном организме спинной и головной Мозг выполняют аналогичную роль, что и**

создаваемого нейронами спинного и головного Мозга многоклеточного организма.

Достигнув физического уровня, потоки первичных материй, повторяя форму искривления микропространства, заворачиваются к копчику (крестец). В результате вокруг физически плотного тела и Сущности первичные материи создают изолированную устойчивую зону. Образуется защитная оболочка многоклеточного организма (см. **Рис. 9**). Этот канал обеспечивает и распределение первичных материй, высвобождаемых при расщеплении вещества в клетках многоклеточного организма. При этом **РАСПРЕДЕЛЕНИЕ** происходит между телами Сущности – эфирным, астральным и ментальными (в случае их присутствия). От того, как происходит это распределение первичных материй между телами Сущности, зависит очень многое в жизни живых организмов, порой и сама жизнь...

Возвращаясь к тому, каким образом Николай Левашов **МОГ ДЕЛАТЬ** всё то, что **ОН ДЕЛАЛ** – согласно упрощённой схеме: спинной и головной Мозг – инструмент, регулирующий



**Рисунок 9**

(определяющий) «открытие» барьеров между уровнями, а Мозг и всё многообразие его структур – все действия на уровнях. Качественная структура Мозга (число материй его составляющих, или число тел Сущности) **ОПРЕДЕЛЯЕТ ВОЗМОЖНОСТЬ** действия на том или ином уровне. Сообразно этому нетрудно предположить, что открытый качественный барьер между тем или другим уровнем и наличие тела, по «насыщенности» (плотности) не в полной мере соответствующего «своей» сфере, могут дать возможность в ограниченной степени действовать на этом уровне, при этом сами действия будут способствовать развитию этого тела Сущности. Иначе говоря, определённая октава Мозга **ПОЗВОЛЯЕТ ПРОИЗВОДИТЬ** действия в соответствующем диапазоне частот. Чем выше октава Мозга – тем больший диапазон частот (большой объем реальности) становится для Человека управляемым. Искусственное ограничение, созданное интервентской СУ и **НЕ ПОЗВОЛЯВШЕЕ** при развитии расширить частотный диапазон (увеличить октаву), соответствует в полной мере тому, что

абсолютное большинство людей на Земле имели максимум три дополнительных тела Сущности.

Как это соотнести с тем, что уже понятно и доступно? Рассказывая на своих встречах с Читателями о **СОЗДАНИИ ЗАЩИТЫ**, Н.В. Левашов давал **ПЕРВИЧНЫЕ МИНИМАЛЬНЫЕ НАВЫКИ** управления тем минимумом, который Человеку доступен. При наличии трёх тел Сущности, Человек технически имеет возможность управлять материями, её составляющими и защитный кокон, в той или иной степени мощности уже и так существующий вокруг тела, Человек может «усилить» имеющимися у него инструментами. И мало у кого возникали проблемы сделать то, что Н. Левашов описывал. А если проблемы и были, то заключались они в неоправданной уверенности, что это невозможно, приобретённой при получении вульгарно-материалистического образования в учебных заведениях, воспитания в семье и социуме. **ПРИНЦИПИАЛЬНОЕ ОТЛИЧИЕ** защиты, которую ставил сам Николай, – в **ДИАПАЗОНЕ ЧАСТОТ**, её формирующих, то есть в числе материй, из которых она была создана, но и не только.

Физически плотная клетка, в зависимости от выполняемых ею функций, имеет **РАЗНОЕ** качественное строение в пределах одного и того же многоклеточного организма. Клетки, выполняющие самые простые функции в организме, кроме физически плотного тела, имеют эфирное тело. Клетки, выполняющие более сложные функции, могут иметь астральное тело и на определённых этапах эволюции, также и ментальное(ные) тело(а). Таким образом, живая клетка существует в одно и то же время на двух или более уровнях Планеты (см. **Рис. 7**). Причём в физически плотной клетке происходит расщепление органических молекул на материи, их образующие. Освободившиеся первичные материи начинают двигаться по ядерному каналу и распределяются между эфирным, астральным и ментальными телами клетки. Благодаря этому, эти тела (эфирное, астральное и ментальные) **СОХРАНЯЮТ** свою **ЦЕЛОСТНОСТЬ**. Первичные материи как бы подпитывают клетку на её других уровнях, сохраняя её целостность. Без постоянной подпитки первичными материями тела клетки на других уровнях теряют свои функциональные качества.

Дело в том, что для нормального функционирования должен быть некоторый избыток первичных материй, образующих каждый из этих уровней клетки – эфирное, астральное и ментальные тела. Некоторый избыток первичных материй создаёт возвратное движение их к



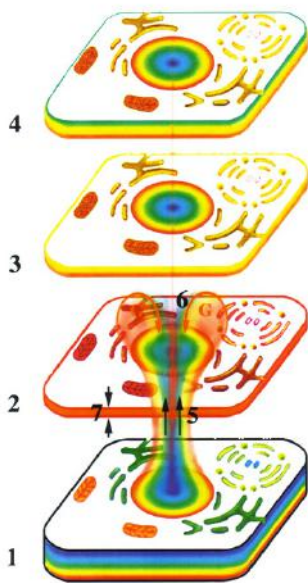


Рисунок 10

нижележащим уровням клетки. Давайте более детально рассмотрим это явление. Представим себе, что в клетке **ТОЛЬКО НАЧАЛСЯ** процесс расщепления. Высвободившиеся первичные материи через канал клеточного ядра устремляются на эфирный уровень клетки (см. **Рис. 10**), но встретив на своём пути качественный барьер между эфирным и астральным уровнями, они частично разворачиваются. Причём, первичная материя **G** постепенно накапливается на эфирном уровне клетки.

Эфирное тело клетки уплотняется, и через **НЕКОТОРОЕ ВРЕМЯ** его плотность достигает оптимального уровня. Продолжение этого процесса приводит к **избытку первичной материи G на эфирном уровне**, что создаёт движение этой материи с эфирного уровня на физически плотный (см. **Рис. 11**).

При уплотнении эфирного тела увеличивается степень влияния его на мерность эфирного уровня. И когда величина изменения мерности эфирного уровня достигает **КРИТИЧЕСКОЙ ВЕЛИЧИНЫ**, открывается качественный барьер астрального уровня клетки. Теперь первичные материи достигают астрального уровня клетки. И аналогично, встречая на своём пути качественный барьер между астральным и первым ментальным уровнями, потоки первичных материй частично разворачиваются (см. **Рис. 12**). Первичные материи **G** и **F** постепенно накапливаются на астральном уровне клетки. Астральное тело клетки уплотняется, и через некоторое время его плотность достигает **ОПТИМАЛЬНОГО УРОВНЯ**.

Продолжение этого процесса приводит к избытку первичных материй **G** и **F** на астральном уровне, что создаёт движение этих материй с астрального уровня на эфирный и далее на физически плотный (см. **Рис. 13**). При уплотнении астрального тела увеличивается степень влияния его на

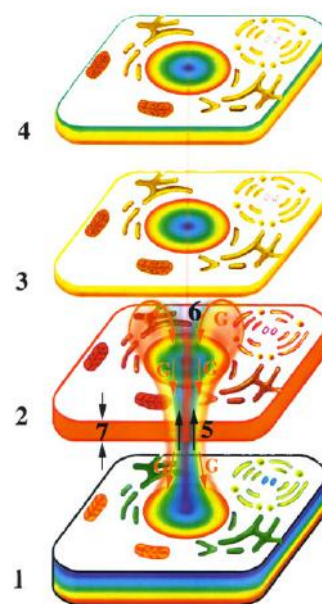


Рисунок 11

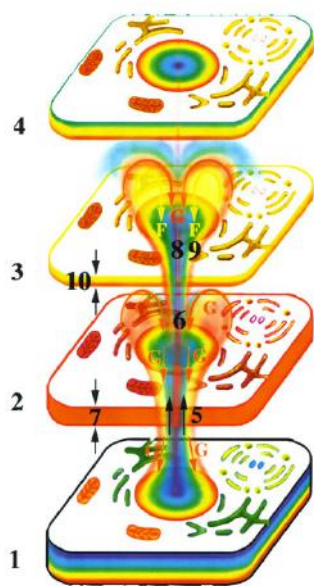


Рисунок 12

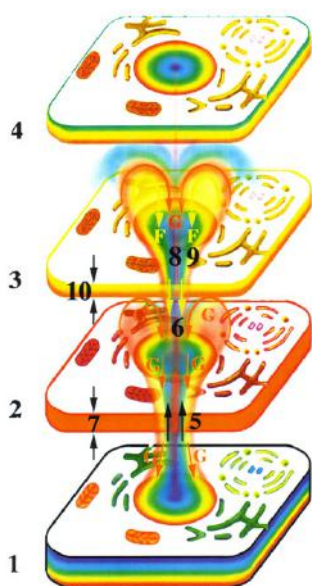


Рисунок 13

мерность астрального уровня. И когда величина изменения мерности астрального уровня достигает критической величины, открывается качественный барьер первого ментального уровня клетки (см. Рис. 14). Первичные материи **G**, **F** и **E** постепенно накапливаются на первом ментальном уровне клетки. Первое ментальное тело клетки уплотняется, и через некоторое время его плотность достигает оптимального уровня, и всё повторяется вновь... Следует отметить, что **КАЖДЫЙ** качественный барьер между планетарными сферами **максимально** влияет на первичные материи, не входящие в качественный состав сфер, через которые они движутся. Это связано с тем, что планетарные сферы не имеют в своём качественном составе следующие первичные материи: эфирная сфера – материю **G**, астральная сфера – материи **G** и **F**, первая ментальная сфера – материи **G**, **F** и **E**<sup>3</sup>.

Понимание этого процесса в целом является **КЛЮЧОМ** к **РАЗГАДКЕ МЕХАНИЗМОВ** памяти и Сознания, которые рассмотрим в дальнейшем. При нормальном состоянии организма первичные материи, высвободившиеся в результате расщепления органических молекул физически плотной клеткой, равномерно распределяются между эфирным, астральным и первым ментальным телами клетки, что и даёт возможность каждой

клетке многоклеточного организма аналогичного строения выполнять свои функции. Клетки организма, имеющие разные функции, отличаются друг от друга качественным строением.

Они **МОГУТ ИМЕТЬ** только эфирное тело или эфирное и астральное, или эфирное, астральное и первое ментальное тела. При этом каждый уровень клетки **получает только часть** вырабатываемого клеткой потенциала. Следует отметить, что

<sup>3</sup> Более подробно об этом см. Н. Левашов «Последнее обращение к человечеству», глава 1.

первичная материя **G** участвует в работе каждого из тел клетки – эфирного, астрального, первого ментального.

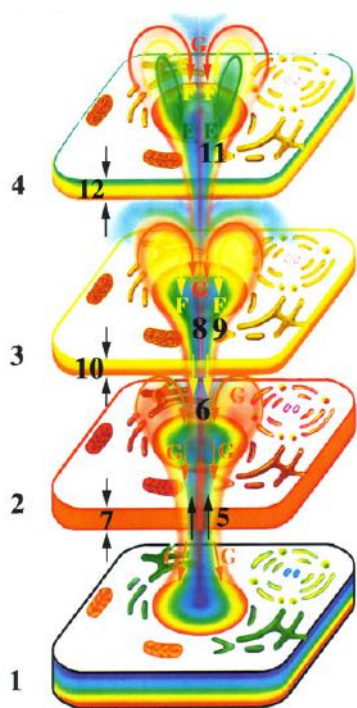


Рисунок 14

Вспомним, что первичные **МАТЕРИИ ВЫСВОБОЖДАЮТСЯ** в результате расщепления физически плотной клеткой органических и неорганических молекул. Эти молекулы приносятся в клетку кровотоком и под воздействием осмотического (тургорного) давления проникают через клеточную мембрану внутрь, где, собственно, и происходит их расщепление. **ЭФФЕКТ** осмотического клеточного давления, как и природа любого другого давления, основан на **перепаде уровней мерности между внешней и внутренней средами клетки**, разделёнными клеточной мембраной. Гидрофобные (водоотталкивающие) свойства клеточной мембраны, имеющей один жировой и два белковых слоя, обеспечивают сохранение этого перепада мерности. Это

происходит в результате того, что жировой слой клеточной мембраны **ОТТАЛКИВАЕТ МОЛЕКУЛЫ** воды. В результате, из плазмы крови в клетку проникают растворённые в ней (плазме) органические и неорганические молекулы и ионы. Таким образом, клеточная мембрана выполняет роль живого фильтра. Перепад мерности обусловлен тем, что насыщенный и ненасыщенный водные растворы имеют разные уровни собственной мерности. Чем больше молекула и чем тяжелее её образующие атомы, тем выше её собственный уровень мерности. Их растворимость обусловлена тем, что они в состоянии согласоваться с молекулами воды. Возможность согласования определяется величиной перепада мерности между этими атомами или молекулами и наличием в среде волн, несущих в себе соизмеримые с этим перепадом колебания мерности<sup>4</sup>.

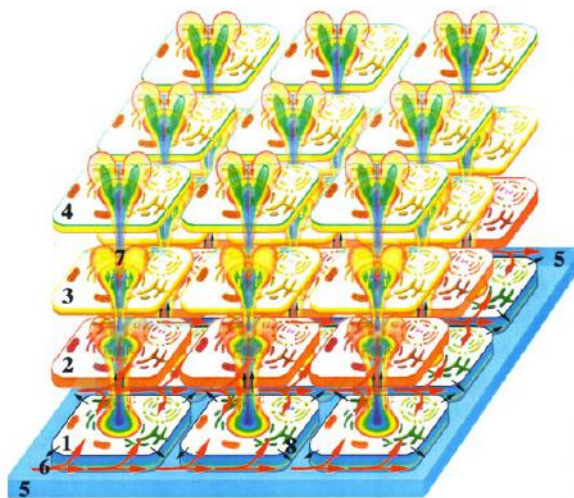
При поглощении или излучении таких волн происходит **ВЫРАВНИВАНИЕ УРОВНЕЙ** мерности молекул. Молекулы воды устойчивы практически в пределах всего диапазона существования физически плотного вещества. Из-за малого молекулярного веса воды

<sup>4</sup> Более подробно об этом см. Н. Левашов «Сущность и Разум», глава 1.



( $H_2O$  – 18 а.е.) собственный уровень мерности её меньше собственных уровней мерностей большинства молекул, в ней растворённых. Поэтому в результате молекулярного **ВЗАИМОДЕЙСТВИЯ** **собственный уровень насыщенного раствора** оказывается **выше собственного уровня ненасыщенного**.

Кстати, гидрофобные (водоотталкивающие) свойства жирового слоя мембраны связаны с тем, что его уровень собственной мерности **не квантуется** с собственным уровнем мерности воды. А это означает только то, что пронизывающие водную среду волны несут в себе колебание мерности **меньшее, чем разница между уровнями собственной мерности молекулы воды и молекулы жира**.



**Рисунок 15**

Итак, из насыщенного водного раствора, который представляет из себя плазма крови (имеющая более высокий уровень собственной мерности), молекулы устремляются через клеточную мембрану внутрь клетки. При этом несвязанные молекулы воды отталкиваются жировым слоем клеточной мембраны. Поэтому

**ВНУТРЬ КЛЕТКИ** через мембрану просачиваются сложноорганизованные органические и неорганические молекулы, имеющие собственные уровни мерности, соизмеримые с собственным уровнем мерности жировой прослойки клеточной мембраны (см. **Рис. 15**). Теперь вспомним, что каждый атом или молекула имеют **СОБСТВЕННЫЙ УРОВЕНЬ** мерности, при котором они устойчивы. Проникшие через клеточную мембрану молекулы расщепляются, попадая в сферу влияния клеточного ядра и митохондриальных РНК<sup>5</sup>, где они и распадаются на первичные материи, их образующие. В принципе в клетке постоянно происходят управляемые ядерные реакции, о чём современная наука только мечтает.

Можно прочитанное соотнести с такой популярной проблемой, как **ПОХУДЕНИЕ** и наоборот (набор веса). Не забывая о том, что современный «эбросчеловек» **СОЗДАВАЛСЯ** путём **ШАБЛОННОГО ВОССТАНОВЛЕНИЯ** протоЧеловека и подстройкой его рубашки под

<sup>5</sup> Более подробно об этом см. Н. Левашов «Сущность и Разум», глава 2.



конкретные нужды. Допустим, что целый ряд особенностей, бывших ранее востребованными и нужными, в настоящее время в существующих условиях **МОГУТ ПРЕДСТАВЛЯТЬ БЕЗПОЛЕЗНЫЙ** (при поверхностном обращении к проблеме) балласт. Не секрет, что набор веса у многих людей приурочен к **ОПРЕДЕЛЁННОМУ ВОЗРАСТУ** (грубо – начинается в 35-40 лет), к определённому физиологическому состоянию (например, период беременности и грудного вскармливания ребёнка у женщин). Опустим пока то, что без надежды на изменение конституции, часто (особенно, дамами) называется наследственностью или «широкой костью». Некоторый «запас» на **ФИЗИЧЕСКИ ПЛОТНОМ УРОВНЕ** иметь целесообразно в случае, когда на остальных уровнях происходят регулярные активные действия, не включая то, что там осуществляется Мозгом Человека как бы без его осознания, и происходит также именно там, особенно если такие действия приходится совершать внепланово, а не строго «после обеда». Теперь вспомним, что из имеющейся для жителя Земли нормы в шесть тел Сущности, на какой-то срок «выдавали» **ТОЛЬКО ТРИ**, да и то – не всегда целиком, плюс ещё и потрудиться нужно, чтобы заработать. А Мозг «привык», и всё отстроено было исходя из того, что имеется гораздо больше и, мало того, – ими пользуются активнее и по делу. Поэтому к тому моменту, когда Человек «созревал», нарабатывая себе **ДОСТОЙНОЕ ЧИСЛО ТЕЛ** и отрабатывая навыки полноценного их использования, то закономерно создавались запасы для активных действий. Выход из такого затруднительного для многих людей и особенно дам, положения может быть разным. Можно **ПОПЫТАТЬСЯ ЗАПАСЫ ПОТРАТИТЬ** – для этого большинство видит очевидный выход – усилить нагрузку на физически плотное тело. Недостаток этого метода в том, что и развиваться будет только физически плотное тело. А в определённом возрасте, (например, в предпенсионном), будет становиться просто лень (хотя это не только в предпенсионном). Но с таким же успехом можно увеличить нагрузку на другие тела – эффект будет даже лучше, ведь развиваться начнёт не то, что при неминуемой тризне будет предано земле или огню, а то, что в реальности Человек собой и представляет – Мозг. И талия – **ПОЯВИТСЯ ТАМ**, где она и была **ЗАДУМАНА**. Думаю, не нужно продолжать. Но если немного «пофантазировать» и представить, что Человек при своём развитии в нынешней рубашке «эблочеловека» **ДОСТИГ ОПРЕДЕЛЁННОГО УСПЕХА**, и октава его Мозга превысила 60 (и более), то сообразно

возможностям этого Человека и тому, что на него в соответствии с таковыми возможностями возложено и что он сам на себя возложил (ведь при таком уровне развития иначе и быть не может), – будут совсем иными и требования к энергетическому обеспечению творимого, и закономерные (запланированные) проявления этого на рубашке. И та осознанность, с которой всё в этом случае **БУДЕТ НЕПРЕКЛОННО ОСУЩЕСТВЛЯТЬСЯ** для максимально успешного решения задачи безотносительно удобств, мнения окружающих и прочей мишуры – только подтверждает сказанное.

#### **5.4. Сытость**

В результате постоянно происходящего процесса внутриклеточного расщепления, перепад мерности между клеткой и омывающей её плазмой сохраняется. Следует отметить, что величина этого перепада **КОЛЕБЛЕТСЯ**. При насыщении клетки через плазму органическими и неорганическими молекулами, собственный уровень мерности клетки **УВЕЛИЧИВАЕТСЯ**. Когда он становится соизмеримым с собственным уровнем мерности плазмы, приток новых молекул внутрь клетки **УМЕНЬШАЕТСЯ**. Клетка – «сыта», т.е. максимально насыщена органическими молекулами. Когда изменяющийся уровень собственной мерности клетки становится несколько выше собственной мерности плазмы, возникает **обратное движение молекул** из клетки в плазму. В силу того, что этот перепад мерности незначительный, **в движение приходят только молекулы, собственный уровень мерности которых соизмерим с величиной этого перепада**. Именно такими молекулами **ЯВЛЯЮТСЯ ШЛАКИ**, возникшие в процессе расщепления. Шлаки – это молекулы, которые клетка не в состоянии расщепить в силу того, что их собственный уровень мерности незначителен, и поэтому создаваемые молекулами **ДНК** и **РНК** стоячие волны перепада мерности не оказывают какого-либо существенного влияния на их стабильность. Таким образом, токсины оказываются в плазме, и далее через лимфатические сосуды плазма, несущая токсины, воссоединяется с остальной кровью. По венам насыщенная шлаками кровь попадает в сердце, которое под давлением гонит эту кровь в почки, где она освобождается от шлаков... Но это только **ОДИН ПУТЬ** вывода шлаков.

Периодическое колебание мерности между клеткой и плазмой

обусловлено тем, что **скорость расщепления органических молекул внутри клетки меньше скорости притока их в клетку**. А это означает, что **все функции клетки в частности и всего организма в целом, зависят напрямую от активности процесса расщепления**. Именно адреналин является тем ускорителем **внутриклеточного расщепления**, без которого организм **не в состоянии обеспечивать свою активность**. По мере расщепления, концентрация органических молекул уменьшается, что приводит к **уменьшению собственного уровня мерности клетки**. Направление движения молекул изменяется. Клетка «проголодалась», и органические молекулы вновь начинают двигаться из плазмы внутрь клетки. Этот процесс **НЕ ОСТАНАВЛИВАЕТСЯ** до самой смерти любого живого организма – от одноклеточного до самого сложноорганизованного многоклеточного.

Вспомним, условно живую клетку можно разделить на **три части: низкооктавный и высокооктавный вывод и центральная часть**. **Всё, что мешает клетке нормально функционировать, – должно быть выведено с использованием двух из указанных её частей**.

Альбедо клетки всегда равно нулю (то есть средней точке), **где в переводе на лошадиную грамоту температура составляет 36.6°C**. Отмечу, что живая клетка – это многоступенчатая (многооктавная) структура – от 32 (ионная) до 96 (нейтринная) октав. Нет смысла сравнивать энергетические мощности в различных октавах – **1 зарядовый эквивалент 52 октавы соответствует примерно 10.000.000.000 зарядовым эквивалентам 32 октавы**, то есть ионная структура обладает **МИНИМАЛЬНЫМ** зарядовым эквивалентом, а приборов для регистрации зарядовых эквивалентов высоких октав **НЕ СУЩЕСТВУЕТ**, я об этом уже говорил **НЕОДНОКРАТНО**. Потенциалы высоких октав служат для поддержания гравитационных частот **СВЯЗИ** Клетки с Мозгом. Каждая клетка при нарушении альбедо требует от Мозга «подпитки» или вывода лишних потенциалов. В этом случае Мозг и формирует **ПРЯМУЮ АДРЕСНУЮ** поставку или подключает каналы вывода лишних потенциалов. Если Мозг по каким-то причинам это сделать **НЕ СПОСОБЕН**, то Программы «СветЛ» через взаимодействие с ним, «восстанавливают» потенциалы или способствуют подключению

каналов вывода лишних частот. Клетка, как структура, существует в двух пространствах. **Первое** – материальное, в виде сборки ионов (или, если быть точнее, слияния семи первичных материй, о чём и рассказывал Н. Левашов) и **второе** – нематериальное, или в виде неинерционной массы (которая создана взаимодействием эфирного, астрального и ментального тел клетки). Всё это вместе и **СОЗДАЁТ** одну «систему» – клетку. Вторая часть занимает 97% **ОБЩЕЙ СТРУКТУРЫ КЛЕТКИ**, и именно в ней и идут все преобразования. Клетка ограничена структурой контроля, построенной в форме куба. Вот эту структуру контроля и **НЕОБХОДИМО** заменить на додекаэдральную форму. Это, собственно, и делают **Программы «СветЛ»**, помимо процессов, вызванных изменениями в Системе жизнеобеспечения Человека практически у всех людей. Другое дело, что происходит в каждом Человеке от этих изменений. Здесь уместно напомнить про биологическую октаву и соответствующую ей частоту энергий, определяющих конкретную конструкцию **ПОСТРОЕНИЯ ПРОСТРАНСТВА**.

#### **Виды октав:**

- Музыкальная, или командная октава;
- Математическая октава;
- Параметрическая октава;
- Частотная октава;
- Полевая октава;
- Кодовая октава;
- Биологическая октава;
- Информационная октава.

Все биоструктуры, включая и Человека, **ПОСТРОЕНЫ** так, что имеют весь набор октав от 16 до 128. Они различны по назначению, и преобладание той или иной группы октав формирует основу биоструктуры.

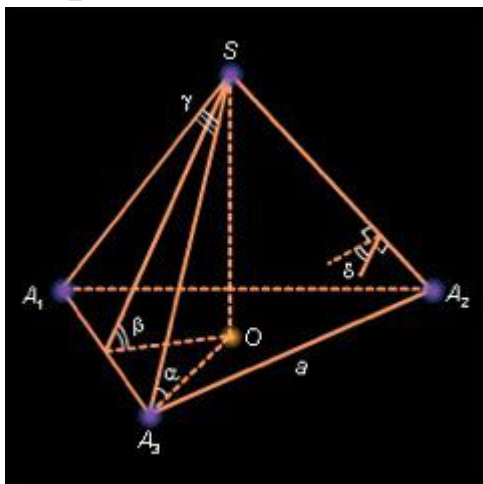
Можно не объяснять, **насколько важно вовремя «пообедать» или «сходить в туалет»** – *если нарушается режим, то в живой клетке происходят изменения альбедо, сдвиг средней точки, нарушения в системе связи с Мозгом и т.п.* Такие клетки либо отмирают, либо становятся «вампирами» **В СРЕДЕ ОСТАЛЬНЫХ КЛЕТОК**. При этом нарушается «мирная» жизнь и окружающих клеток.



## 5.5. Взаимодействие гармоний

Сейчас «полным ходом» идёт процесс коррекции конструкции Мозга и **ОСВОБОЖДЕНИЕ** от кубической структуры как самого Мозга, так и **ИНФОРМАЦИОННОГО ОБЕСПЕЧЕНИЯ** его деятельности. Не видеть этого в проявлениях нашей жизни – невозможно.

Живая клетка, как мы уже убедились, – **НЕПРОСТАЯ ВЕЩЬ** и подходить к этому нужно именно так, как учит **Н. Левашов**, сначала в поверхностном (первичном) понимании, а потом всё глубже и глубже, если, конечно, есть желание познавать, потому что физика процесса чрезвычайно сложная. Она основана на взаимодействии гармоний! Я **НЕ ОШИБАЮСЬ** – не на достижении гармонии, а на **ВЗАИМОДЕЙСТВИИ гармоний первичных материй энергий**.

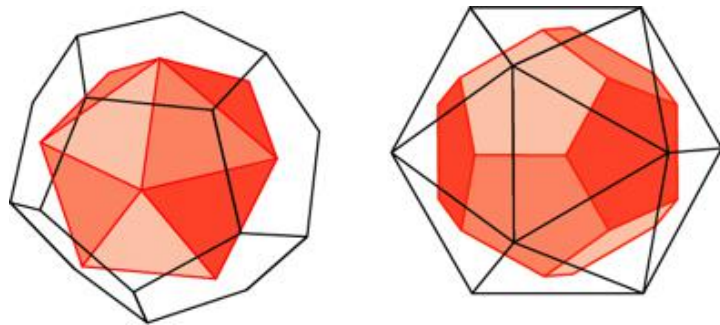


Каждая «клеточка» потенциально имеет **БОЛЕЕ 300 тетраэдров**. Вот насколько клетка потенциально мощна. Но проблема в том, что **НЕ ВСЕ** тетраэдры активированы. Клетка, допустим, на подошве активирована только **по 5-7 тетраэдрам...** Клетка печени **около 200 тетраэдров**, а клетка сердечной мышцы – почти **300 тетраэдров**. Вот чем отличаются клетки в одном организме и, соответственно, функции у них – разные. А если о тетраэдре – **ПРИНИМАЮЩЕ-ЗАДАЮЩАЯ** суть этих конструкций в том (этих «гантелей», состоящих из двух додекаэдров и одного тетраэдра), что тетраэдр **ПРИНИМАЕТ** энергию, но и **ОТДАЁТ**. Представьте себе, насколько **СЛОЖНЕЙШИЙ ПРОЦЕСС** происходит!

Но это только лишь **ПОВЕРХНОСТНЫЕ ИССЛЕДОВАНИЯ**, потому что у каждого тетраэдра ещё – у кого 44 вложения активировано, а у кого из 44-х вложений (вложение – додекаэдр-икосаэдр) – всего одна пара вложений, у другого – 10. Это более тонкие функции гармонии структуры – два додекаэдра и икосаэдр. А в клетке таких структур **ОЧЕНЬ МНОГО**. Вот и получается как раз взаимодействие гармоний!

**Всё, что вредно для Человека** (огромная возможная комбинация вирусов), предполагает существование такого количества **СТРУКТУР КЛЕТОК**, при котором появляются соответствующие

«спектры» в совершенно **РАЗНЫХ СИСТЕМАХ** организма Человека. Нужно понять, что совершенно разные структуры атомов и антиатомов **ФОРМИРУЮТ** расовую принадлежность



Человека, генетический код, строгую систему защиты (фильтры), и только **ТРАНСМУТАЦИЯ** самой защитной системы порождает развитие «вирусов», о чём и говорил Н. Левашов, но его, к сожалению, мало кто слышал. Может быть **ПОСТРОЕНО** около **48 миллионов конструкций ядерных реакторов**, на основе которых, согласно законам формы, **РОЖДАЕТСЯ ЧЕЛОВЕЧЕСКИЙ ОРГАНИЗМ**. Приведу такой пример, для образующей – водородной системы. Все три водородные системы содержат по **108 соединений**, включают в себя признаки расовой принадлежности, признаки разделения по цивилизациям (8 цивилизаций), а также разделение на мужчину и женщину. Видите, как всё **«ПРОСТО»** в понимании. Вот что такое **ЖИВАЯ КЛЕТКА**. Вот с чем пришлось «столкнуться», познать, благодаря трудам Н. Левашова, А. Хатыбова и применить при создании **Программ «СветЛ»**. Но главную роль в этих процессах всё же сыграл **САМ ГЕНЕРАТОР**, созданный Н. Левашовым. В этом и проявились его возможности, как **КВАЗИЖИВОГО** организма, способного самостоятельно производить «перестройку» в соответствии с происходящими изменениями как извне, так и на клеточном уровне Человека и **ПРИНЯТИЯ** или **НЕПРИНЯТИЯ Программ «СветЛ»** для решения конкретных задач, определённых им же относительно Пользователя, текущих проблем, связанных со здоровьем, развитием Мозга и возможностями относительно **ПОПАДАНИЯ** индивида в Баню.

Конечно же, коррекция Мозга для попадания в Баню – это несколько не то выражение. Если точнее – идёт оказание **ПОМОЩИ** по **АДАПТАЦИИ** живой клетки к изменяющимся условиям происходящих процессов. Система Управления уже «разрешила» технически это исполнить. Показатель – успешное применение **Программ «СветЛ»**. Если бы «разрешения» не было, то и **Программ «СветЛ»** никогда бы **НЕ БЫЛО**, а Генератор бы был просто «блокирован» или уничтожен той же Системой Управления через конкретное на него «воздействие». Это очень **СЛОЖНАЯ**

**СИСТЕМА** разных сил – иницирующих и инициаторов всего происходящего, в том числе и подобных действий относительно созданного, в рамках Новой (родной) СУ, а если точнее, – **ТОГО**, что «разрешено» было **СОЗДАТЬ** – и **СОЗДАВАТЬ**. Это же относится и к **Комплексу «СветЛ-Флора»**.

Нелишним будет напомнить, что в момент свершения интервенции, истинная Система Управления Земли **СОХРАНИЛА** определённую часть прото-Человечества. В каком виде? В хорошем! Сохранены состояния Сущностей с **уровнем Мозга 224 октавы** и **БОЛЕЕ**, в состоянии Мозга антинейтринном и нейтринном. Такое состояние **НЕ ТРЕБУЕТ** пока их возвращения в физический план, поскольку сначала требуется **ВОССОЗДАТЬ** значительную часть по условиям обитания, условиям Управляемой окружающей среды и прочее. Какое количество сохранено? Имеется точная информация: **сохранено 33 640 000 Сущностей (протоЧеловеков)**, правда на всю Планету (список не буду предоставлять, но он имеется). Некоторые возможности их сопровождающего попечительства<sup>6</sup> для **ОТДЕЛЬНЫХ ИСПОЛНИТЕЛЕЙ** уже действуют в определённой форме. Процесс коррекции такого нарастающего попечительства происходит очень быстро и синхронно с происходящими изменениями на Земле. **ВОТ ПОЭТОМУ** и определён вектор движения в перспективе. На протяжении такого длительного периода биологической жизни ранее, до агрессии, Человек не грустил «на пенсии», а проходил **ПОЭТАПНЫЙ ПРОЦЕСС** совершенства состояний своего Разума, а сам процесс происходил с нарастающей активностью жизненной позиции, значимости для других, его окружающих, и соответствующего их **ЗАСЛУЖЕННОГО ПРИЗНАНИЯ**. Неужели и после этой информации кому то ещё **НЕПОНЯТНО**, почему даже так называемые «почитатели» **Н. Левашова** столь упорно отрицают существование **Генератора и Программ**, используют **ОТКРОВЕННУЮ ЛОЖЬ** и всю информацию об этом «поливают» грязью, даже не гнушаясь использовать сайты **Н. Левашова**? Но всё продвигается так, как **ДОЛЖНО ПРОДВИГАТЬСЯ**. И изменить это **НЕ МОЖЕТ НИКТО**.

---

<sup>6</sup> Попечительство отличается от опеки исполнителей тем, что попечитель не совершает от имени исполнителя каких-либо действий, а лишь даёт согласие на их совершение.

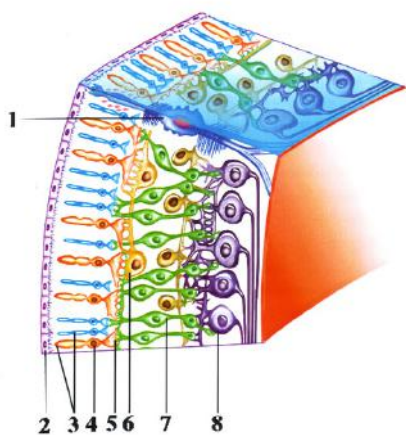
## 5.6. Развитие

Человек начинает развиваться буквально с первого дня своей жизни. Первые 4-8 лет своей жизни ребёнок представляет собой «информационную губку» и впитывает в себя всю информацию, поступающую из внешнего мира. Поступающая информация качественно **ИЗМЕНЯЕТ МОЗГ**, и когда она достигает критического объёма, исчезает качественный барьер между эфирным и астральным телами Сущности. Только с этого момента Сущность получает «питание» для своего астрального тела, и оно начинает активно функционировать и развиваться. Дело в том, что астральное и ментальное тела Сущности после рождения Человека пассивны, и первичные материи, высвобождаемые в клетках физического тела, **НЕ ДОСТИГАЮТ** астрального тела в силу наличия качественного барьера между эфирным и астральным телами. Реактивация, как об этом говорилось выше, происходит после того, как эфирное тело Человека разовьётся под воздействием впитанной Мозгом информации.

Человек имеет органы чувств, такие, как глаза, уши, нос, рот, а также по всей поверхности нашего тела располагаются разные типы рецепторов – нервные окончания, которые реагируют на различные внешние факторы. Этими внешними факторами **ЯВЛЯЮТСЯ** воздействие теплом и холодом, воздействия механическое и химическое, воздействия электромагнитными волнами. Давайте проследим, какие видоизменения претерпевают эти сигналы перед тем, как достигнуть нейронов Мозга. Возьмём в качестве примера зрение. Солнечный свет, отражённый от окружающих предметов, попадает на светочувствительную сетчатку глаза. Этот свет (изображение предмета) попадает на сетчатку через хрусталик, который обеспечивает также и сфокусированное изображение предмета. **СВЕТОЧУВСТВИТЕЛЬНАЯ** сетчатка глаза имеет специальные чувствительные клетки, которые называются палочками и колбочками. Палочки реагируют на малую интенсивность освещения, что позволяет видеть в темноте, и дают чёрно-белое изображение предметов. В то же время **КАЖДАЯ** колбочка **РЕАГИРУЕТ** на спектр оптического диапазона при большой интенсивности освещения предметов. Другими словами, колбочки поглощают фотоны, каждый из которых несёт свой цвет – красный, оранжевый, жёлтый, зелёный, голубой, синий или фиолетовый. При этом каждая из этих чувствительных клеток «получает» свой маленький кусочек изображения предмета. Целое изображение



разбивается на миллионы частей, и **каждая чувствительная клетка**, таким образом, выхватывает только одну точку из полной картины (**Рис. 16**).



**Рисунок 16**

**КАЖДАЯ** светочувствительная клетка поглощает попадающие на неё фотоны света. Поглощённые фотоны **изменяют уровень собственной мерности** тех или иных атомов и молекул, находящихся внутри этих светочувствительных клеток<sup>7</sup>, что в свою очередь, провоцирует химические реакции, в результате которых изменяется **концентрация и качественный состав ионов клетки**. При этом каждая светочувствительная клетка поглощает фотоны света порциями.

А это означает, что после поглощения очередного фотона такая клетка на некоторое время не реагирует на другие фотоны, и на это время мы «слепые». Правда, эта слепота очень кратковременная ( $\Delta t < 0,041666667$  сек.) и наступает только тогда, когда изображение предмета меняется чересчур быстро. Это явление широко известно как эффект двадцать пятого кадра. Наш Мозг в состоянии **СРЕАГИРОВАТЬ** на изображение только в том случае, если оно (изображение) меняется не быстрее чем двадцать четыре кадра в секунду. Каждый двадцать пятый кадр (и выше) наш мозг не в состоянии увидеть, так что человека нельзя назвать в полном смысле этого слова зрячим, мозг в состоянии видеть только часть «картинки» окружающего нас мира. Правда того, что мы видим, вполне достаточно, чтобы ориентироваться в окружающем нас мире. Наше зрение выполняет эту функцию вполне удовлетворительно. Тем не менее, **НУЖНО** всегда **ПОМНИТЬ** о том, что это только часть полной картины окружающей нас природы, что мы в принципе полуслепые. Не говоря уже о том, что глаза реагируют только на оптический диапазон электромагнитных излучений  $[(4...10) \cdot 10^{-8} \text{ м}]$ .

Теперь давайте **ПОПЫТАЕМСЯ** понять, что и почему происходит в светочувствительных клетках глаза? Каждый фотон представляет собой волну ( $\lambda$ ), движущуюся в среде. При этом волна приносит в **точку, через которую она проходит, микроскопическое возмущение мерности пространства**.

<sup>7</sup> Более подробно об этом см. в главе 1 Сущность и Разум

Именно это микроскопическое изменение мерности пространства при прохождении волны через среду имеет колоссальное значение в биохимических процессах, происходящих в светочувствительной сетчатке глаза. Мембрана светочувствительной клетки прозрачна для фотонов света. Поэтому фотоны **ПРОНИКАЮТ** во внутреннее пространство светочувствительной клетки. В каждой клетке находится огромное количество молекул, атомов, ионов, взаимодействие между которыми обеспечивает её

**НОРМАЛЬНОЕ** функционирование. Это так называемая метаболическая активность клетки, которая присутствует во всех без исключения клетках любого живого организма. В светочувствительных клетках присутствуют, кроме этого, молекулы и атомы, которые к

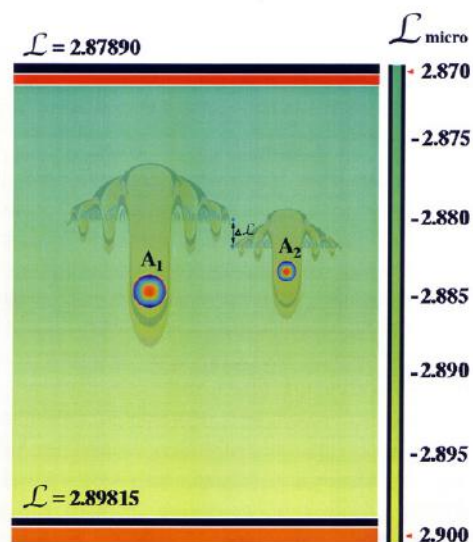


Рисунок 17

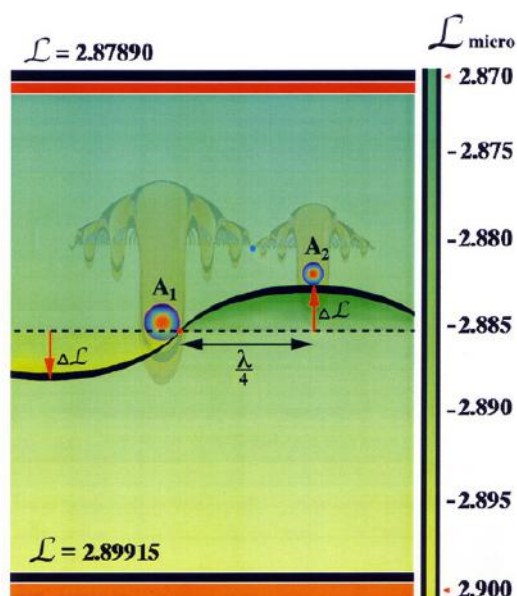


Рисунок 18

жизнеобеспечению этих клеток никакого отношения не имеют. Их роль **УНИКАЛЬНА** для любого сложноорганизованного организма. Они (молекулы, атомы и ионы) позволяют Мозгу этих организмов **увидеть окружающий их мир**. В чём же уникальность этих молекул, атомов и ионов?!

А вот в чём. **В обычном состоянии** светочувствительной клетки **они между собой никак не взаимодействуют**. Дело в том, что их собственные уровни мерности настолько различны, что естественных колебаний мерности внутри клетки просто не достаточно для того, чтобы **ПРОИЗОШЛИ** химические реакции, т.е. образование новых соединений атомов в молекулы или новых электронных связей уже существующих молекул и ионов (см. **Рис. 17**). Проникшие через клеточные мембраны фотоны света приносят с собой **дополнительное изменение уровня мерности**

**микространства** в точке прохода фронта волны. **ПРАКТИЧЕСКИ ВСЕ**, если не испытали на собственном опыте, то, по крайней мере, видели на экранах своих телевизоров, как морские или океанские волны поднимали на свои гребни одни лодки или корабли, в то время как другие, до которых данная волна **НЕ ДОШЛА**, продолжали находиться на том же уровне поверхности воды. Многим знакома эта картина, не правда ли? При штиле уровень поверхности воды одинаков по всей площади. Волны же приводят к тому, что одни участки поверхности воды окажутся выше других. Не думаю, что кто-нибудь будет оспаривать этот факт.

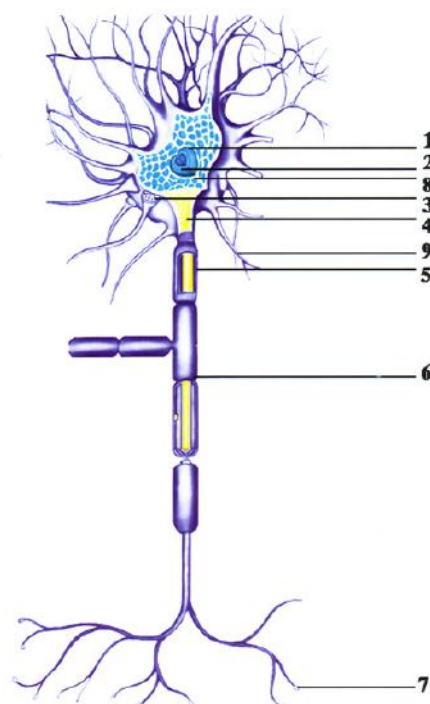
Так вот фотон, проникший в клетку через её мембрану, поднимает на гребне своей волны **те атомы и молекулы, размеры которых соизмеримы с длиной этой волны**. Это **НЕОРГАНИЧЕСКИЕ** молекулы, атомы и ионы. Причём фотон каждого цвета [разная длина волны ( $\lambda$ ), частота ( $f$ )] имеет **свой «набор» молекул и атомов**, соизмеримых с длиной волны. Таким образом, фронт волны фотона **изменяет уровень мерности в точке своего прохождения**, в то время как на расстоянии  $\lambda/4$  от вершины волны, мерность микространства клетки остаётся такой же, как была до прихода волны-фотона. На расстоянии  $\lambda/2$  от вершины волны мерность микространства, соответственно, уменьшается на величину **амплитуды этой волны**. Другими словами, фотон при своём движении в светочувствительной клетке **СОЗДАЁТ** некоторый **ПЕРЕПАД** уровней мерности, позволяющий молекулам, атомам и ионам, размеры которых соизмеримы с длиной волны, **создавать новые химические соединения**. При этом **фотон поглощается** (см. **Рис. 18**). В результате этого процесса в светочувствительной клетке появляются **дополнительные к обычному состоянию ионы**.

Количество дополнительных ионов и их качественный состав зависят от того, какую длину волны  $\lambda$  имел поглощённый светочувствительной клеткой фотон света. После чего **СОБСТВЕННЫЙ** уровень мерности этой клетки возвращается к изначальному состоянию. При этом на время «возмущённого» состояния клетка **НЕ ПОГЛОЩАЕТ** другие фотоны, именно поэтому светочувствительная сетчатка глаза не в состоянии «увидеть» двадцать пятый кадр...

Таким образом, **цветовой сигнал преобразуется в ионный код**, который начинает своё путешествие к зрительным зонам Мозга.

Перераспределение ионов (ионный код) в светочувствительных клетках через контактные зоны (синапсы) вызывает **вынужденное перераспределение ионов** в так называемых двухполюсных клетках. Двухполюсные клетки аналогичным образом передают изменение своего качественного состояния (возбуждение) ганглиевым клеткам. И далее по волокнам зрительного нерва это электрохимическое возбуждение передаётся нейронам оптических зон коры головного Мозга – затылочным и височным.

Таким образом, по аксонам нейронов, пучок которых и образует зрительный нерв, сигнал в виде перераспределения ионов (ионный код), достигает собственно тела нейрона (см. **Рис. 19**). **ЛЮБОЕ** внешнее воздействие на нервные окончания нейронов нашего тела преобразуется в них в электрохимический сигнал. По нашим нервам «бегают» только ионы, как в одном направлении, так и в другом. Вопрос заключается в том, каким образом **ПЕРЕРАСПРЕДЕЛЕНИЕ** ионов вдоль аксонов нейронов под воздействием внешнего сигнала создаёт отпечаток этого сигнала в нашем Мозге, в нашей памяти? Попробуем понять это интереснейшее явление живой природы.



**Рисунок 19**

Под воздействием внешнего сигнала в теле нейрона изменяется количественно и качественно ионная картина. Если принять состояние **невозбуждённого нейрона** за нулевое, тогда его качественное отличие от возбуждённого нейрона будет заключаться в появлении у последнего **ДОПОЛНИТЕЛЬНЫХ** ионов (ионный код). Таким образом, **внешнее воздействие приводит к появлению в нейроне избыточных ионов**. Что же происходит с нейроном при подобном нарушении клеточного **ионного равновесия**?! Понимание этого позволит нам проникнуть в одну из **СОКРОВЕННЕЙШИХ ТАЙН** живой природы – загадку памяти и Сознания...

Появившиеся в нейроне дополнительные ионы приводят к нарушению ионного равновесия, в результате чего **ОБРАЗУЮТСЯ** **новые химические соединения** между молекулами, входящими в



состав нейрона. **Образуются новые соединения между молекулами, которых в нейроне не было, или разрушаются соединения между молекулами, которые были.** Казалось бы, ничтожные изменения – появление нескольких новых и исчезновение нескольких старых молекулярных связей... Какие же **«революционные»** изменения они вызывают?! Но как раз именно эти несколько дополнительных молекулярных связей и создают новое качество, когда они (дополнительные молекулярные связи) появляются у молекул ДНК. И опять-таки причина такой особенности – в качественных отличиях между молекулами, точнее, в **степени их влияния на уровень мерности окружающего их микропространства.** **КАЖДАЯ** молекула имеет **собственный уровень мерности**, который отражает степень влияния данной молекулы на окружающий микрокосмос. **Присоединение** к любой молекуле **дополнительных атомов** приводит к **увеличению уровня собственной мерности этой молекулы.**

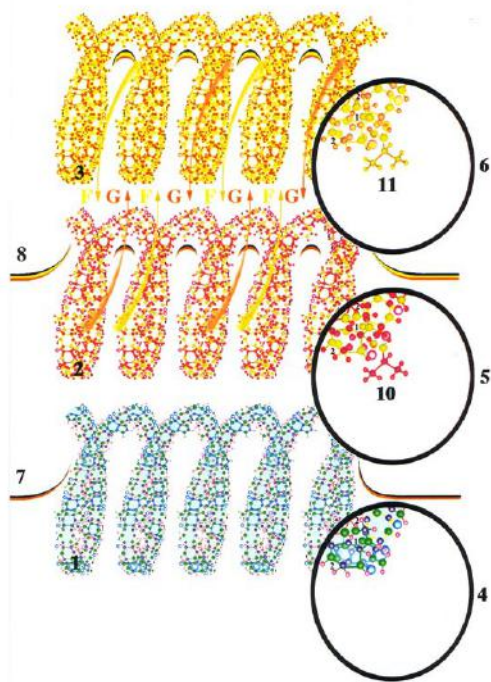
Особенно наглядно это проявляется у **ОРГАНИЧЕСКИХ МОЛЕКУЛ.** Молекулы ДНК имеют огромный молекулярный вес и такую пространственную структуру, которые вместе создают качественное состояние, при котором открывается качественный барьер между физическим и эфирным уровнями Планеты (см. выше **рис. 4**).

На эфирном, а затем и на астральном планетарных уровнях формируются точные копии физически плотной клетки. Возникают, так называемые, эфирное и астральное тела клетки. Когда сигнал (ионный код) по нерву достигает нейрона Мозга, в последнем **ПРОИСХОДИТ** ряд электрохимических реакций. И именно благодаря этим реакциям, мы с вами имеем память и получаем возможность развить своё Сознание.

## **5.7. Память**

Каким же образом **присоединение «лишних» атомов к спиралам молекул ДНК порождает память?!** Активная (выше нормы) циркуляция первичных материй возникает в клетках только в **состоянии стресса или при бурных проявлениях эмоций**, что почти одно и то же. Любое потрясение, которое испытал тот или иной Человек в своей жизни, **ВРЕЗАЛОСЬ** в его память навсегда с мельчайшими подробностями, вне зависимости от того, как долго оно

(потрясение) было растянуто во времени. Яркие картины необычного и потрясающего, прекрасного и неповторимого, опасного и леденящего кровь выплывают из тумана памяти во всей своей первозданной красоте и свежести, как будто это произошло только мгновение назад. Где же наш Мозг хранит всю эту информацию, и каким образом он может восстановить её?! В состоянии стресса или эмоционального возбуждения, метаболическая активность **ВО ВСЕХ КЛЕТКАХ**, включая нейроны Мозга, в несколько раз превышает уровень активности в нормальном состоянии. Это **ПРИВОДИТ** к более интенсивному расщеплению молекул в клетках на первичные материи, их образующие. В результате этого мощность потоков, идущих от физического к другим уровням клетки, резко возрастает. Это приводит к тому, что за время действия внешнего **ВОЗДЕЙСТВИЯ** на Мозг на соответствующих уровнях происходит полноценное формирование эфирного и астрального отпечатков. Поэтому, после возвращения качественного атомного состава молекулы **ДНК** к состоянию, которое было до прихода внешнего воздействия, эфирный и астральный отпечатки сохраняются. Это происходит потому, что **система**



**Рисунок 20**

**циркуляции первичных материй от эфирного уровня к астральному и обратно – от астрального к эфирному (см. Рис. 20).** Эти встречные потоки первичных материй и обеспечивают устойчивость системы «эфирный-астральный»

**«эфирный отпечаток – астральный отпечаток»** представляет собой устойчивое образование, целостность которого постоянно поддерживается за счёт потоков первичных материй, образующихся в результате непрерывающихся процессов расщепления органических и неорганических молекул в нейронах.

### **ДЕФОРМАЦИЯ**

микропространства на эфирном уровне, создаваемая эфирным отпечатком внешнего сигнала, и деформация микропространства на астральном уровне обеспечивают взаимную устойчивость благодаря **постоянной**

отпечаток внешнего сигнала.

Органические молекулы, особенно ДНК и РНК, имеют огромный молекулярный вес. **Спиралевидная пространственная форма молекул ДНК и РНК** обеспечивает **возможность качественного скачка** в эволюции материи. Во внутреннем объёме спиралей молекул ДНК и РНК образуется **СТОЯЧАЯ ВОЛНА МЕРНОСТИ**. Диаметр этих спиралей **во много раз превышает размеры всех атомов и большинства органических и неорганических молекул**. Только очень крупные органические молекулы соизмеримы с диаметром спиралей молекул ДНК и РНК. Поэтому большие органические молекулы в клетках подвергаются частичному расщеплению. В результате этого расщепления, которое представляет собой биохимический процесс, остаются «осколки» от больших органических молекул. Эти «осколки» имеют значительно **МЕНЬШИЕ** размеры и свободно проникают во внутренний туннель спиралей молекул ДНК и РНК. Все молекулы, которые в результате своего движения проникают внутрь спиралей ДНК и РНК, попадают в ловушку. Радиальный перепад мерности спиралей молекул ДНК и РНК **вынуждает** все молекулы, попавшие во внутренний объём этих спиралей, **двигаться вдоль их осей**. При своём движении вдоль оси **ВСЕ МОЛЕКУЛЫ** **попадают под удары перепадов мерности, создаваемых стоячей волной** внутреннего объёма молекул ДНК и РНК<sup>8</sup>. Для **БОЛЬШИНСТВА** молекул, попавших в такую ловушку, **вынужденные перепады мерности являются запредельными**, в результате чего они становятся неустойчивыми и распадаются на первичные материи, их образующие. При этом происходит образование молекул и атомов, которые сохраняют стабильность при подобных перепадах мерности.

Аналогичные процессы происходят и при радиоактивном распаде, при котором высвобождаются первичные материи, и образуются устойчивые элементы со значительно меньшим атомным весом. Разница между этими процессами в том, что **радиоактивные атомы распадаются сами**, в то время как **внутри спиралей молекул ДНК и РНК распадаются другие молекулы**. Внутренний объём молекул ДНК и РНК можно рассматривать как **своеобразную «чёрную дыру», создаваемую живой материей**. **БОЛЬШАЯ ЧАСТЬ** физически плотной материи, попадающей в эту «чёрную дыру», исчезает и преобразуется в другую форму – **свободные**

---

<sup>8</sup> Более подробно об этом см. главу 2 Сущность и Разум

**первичные материи.** Таким образом, **стоячая волна мерности**, создаваемая спиральной структурой молекулы **РНК** или **ДНК**, является **ДОСТАТОЧНЫМ УСЛОВИЕМ** возникновения жизни и Сознания.

Каким же образом изменяется уровень собственной мерности у активных нейронов?

Ответ на этот вопрос «лежит» буквально на поверхности. Стоит только вспомнить о том, что рецепторы органов чувств **ПРЕОБРАЗУЮТ** сигналы внешней среды в ионный код. Ионный код, достигнув нейронов Мозга, провоцирует целый ряд химических реакций, в результате которых на некоторое время изменяется молекулярный вес молекул **ДНК** и **РНК**. Молекулы становятся «тяжелее», что, в свою очередь, приводит к изменению степени влияния этих молекул и нейронов в целом на микропространство клетки. И как следствие, **ПРОИСХОДИТ ИЗМЕНЕНИЕ** качественной структуры эфирного тела нейрона, а при определённых условиях и астрального<sup>9</sup>. Эфирные и астральные тела нейронов, в свою очередь, становятся «тяжелее», также изменяется и степень их влияния на **СОСТОЯНИЕ ОКРУЖАЮЩЕГО МИКРОПРОСТРАНСТВА**. А в случае формирования долговременной памяти, изменения качественной структуры эфирных и астральных тел становятся постоянными или, по крайней мере, долговременными. Таким образом, сигнал из внешней среды **КАЧЕСТВЕННО** изменяет **нейроны Мозга**. И следовательно, от того, **какова природа внешнего сигнала, зависит степень качественных изменений эфирных и астральных тел нейронов Мозга**. Таким образом, мы пришли к пониманию значения качества поступающей в Мозг информации, и её роли в процессах качественных изменений эфирных и астральных тел нейронов, **без чего качественные барьеры между эфирным и астральным, астральным и первым ментальным уровнями НЕ СМОГЛИ** бы открыться. Качество информации закладывает и определяет потенциал развития Мозга каждого Человека.

Но как это было отстроено интервентской СУЗ? Процедура приёма информации Мозгом (в данном случае понимается как финальный этап собора принимаемой информации всеми тремя состояниями энергий Мозга, в том числе, изначально и не Мозгом вообще) осуществлялась как бы с **ЭФФЕКТОМ «ПОДСТРОЙКИ»**,

---

<sup>9</sup> Более подробно о кратковременной и долговременной памяти см. в главе 5.



напоминающем подобие работы некоего условного «гетеродина», собранного как бы из части функций Мозга. В данном случае имеется в виду факт процесса подстройки обретаемых возможностей, т.е. **КАК БЫ АКТИВНОГО РАЗВИТИЯ** определённых функций Мозга в различные периоды времени биологического жизненного совершенства Человека (людей) по приёму и дешифровке получаемой информации из всего потока её энергоинформационной трансляции извне. При этом следует учесть важный факт: **ПРОЦЕСС** получения информации **ПРОИСХОДИЛ** в рамках некой «фильтрации» по степени её адресности и постоянного сличения на предмет **«программной пригодности для личности»** относительно своего функционального предназначения, определённого каждому индивиду. То же самое происходит и сейчас, но со **ЗНАЧИТЕЛЬНОЙ КОРРЕКТИРОВКОЙ** относительно **генотипа Мозга**. Весь этот процесс был **НЕ ТОЛЬКО** возможен, а и **ОБЯЗАТЕЛЕН** именно при **вменённой цифровой конструкции построения информации**, для этого и **НЕОБХОДИМО** было обучаться (от младенчества и до тризны) «подстраивать» возможности своего Мозга каждому индивиду персонально (кто на кого обучался и к чему стремился на каждом жизненном этапе в зависимости от генотипа Мозга). И если таковой «автоподстрой» **ДОСТИГАЛ** своего предельного **МАКСИМУМА** по уровню своего программного функционального наделения с учётом параметров генотипа Мозга, то у такого индивида **ВОЗНИКАЛО ОСОБОЕ** (возможное) состояние Сознания, – как бы **ОЗАРЕНИЕ**, т.е. соединение «схем нейронов» формировало такие сложные цепи-конструкции взаимных временных связей, при которых мог осуществляться **приём энергоинформационной трансляции**, исходящий даже **ПРЯМО** с Управляющих Комплексов, Серверов или Объектов (возможно, и через Мозг Атмосферы или эпизодами через Авроральную сферу). Но самое удивительное состоит в том, что у такого индивида формировалась именно таковая **УНИКАЛЬНАЯ** и **НЕПОВТОРИМАЯ** (даже и для него самого) схема соединения нейронов (на какой-то очень короткий такт событийного времени) в некую **ОПРЕДЕЛЁННУЮ** общую **СХЕМНУЮ** конструкцию, обеспечивающую **НЕИСКАЖЁННЫЙ** приём и последующую раздачу принятой им информации (но уже в голографическом объектовом соборе форм решёток энергетических импульсов), при которой только **ИМЕННО ОН** и только именно таковую группу

конструктивно уложенной информации мог получать и адаптировать её через дешифрование с помощью **РАЗЛИЧНЫХ ФУНКЦИЙ** своего Мозга. Именно она (опять же в таком особом временном конструктивном состоянии соединения нейронов между собой) **ФОРМИРОВАЛА** специфические состояния его Сознания, воспринимаемые нами как **ОСОЗНАННАЯ** некая **ИНФОРМАЦИЯ** о каком-то фрагменте, характеризующем состояния окружающей действительности в какой-то его части (сфере, направлении, отрасли Познания и прочее). Это было **НЕОБХОДИМО** для решения **конкретных задач в рамках реализуемых Программ эбрами**.

Напомню, что **ЦИФРОВАЯ ИНФОРМАЦИЯ** интервентской Системой Управления была введена из-за **ВМЕНЕНИЯ** кубической конструкции энергетических решёток по всем установленным с их стороны базовым октавам энергий! Передавать **ЛЮБУЮ** управляющую **ИНФОРМАЦИЮ** для свершения всего процесса организованного ими не истинного бытия энергий Земли путём изменения состояний по плотности зарядов энергий и изменений состояний узлов связей в энергетических решётках или формирования каких-либо управляющих импульсов по-иному, т.е. кроме как с помощью конструкций построения информации на цифровом базисе, – было для них **НЕВОЗМОЖНО**. Это касалось и процессов приёма и применения транслируемой информации Мозгом людей.

**Поясню – есть «подподгенотип» Мозга – 421-й, а дальше после запятой – мантисса. Вот таких форм подгенотипов есть почти 11,5 тысяч. Их можно назвать СПЕЦИАЛИЗАЦИЕЙ по ИСПОЛНИТЕЛЬСКОЙ ОСОБЕННОСТИ их конструкции Мозга. Они разделены, и они НЕОДИНАКОВЫ. Это отдельные «лабораторные работы» по развитию Мозга со стороны эбровской системы. Это только один причинный фактор такого большого количества специализации совершенно различной и непохожей. Отдельные киборги, отдельные типы, отдельные конструкции только от ОДНОЙ СТРАТЕГИЧЕСКОЙ Программы. Но есть вторая, которая «энергобиогенезиса плоти». А здесь тогда – что? У каждого подгенотипа шли СВОИ ПРОЦЕССЫ в развитии энергобиогенезиса. Нужны оленеводы – делаем, нужны виноделы – делаем, но почему-то НИ ОДИН банкир, оленеводом НЕ СТАЛ. Так вот сегодня, сейчас нужно же ОБСЛУЖИТЬ ВСЕ СПЕЦИАЛЬНОСТИ этого под-подгенотипа. Это только**

относительно 421 генотипа. Гораздо сложнее ещё в 422-м и 423-м. У 44-го ещё более точно Мозг «настроен». И здесь общим партийным лозунгом Система Контроля **НЕ РАБОТАЕТ**. Работает по конкретному списку. Отрабатываем сначала этих, потом этих и потом – тех. Всё очень конкретно и строго в процессе. Здесь **ОГРАНИЧЕНИЕ** биологического выживания будет осуществляться через их **НЕСПОСОБНОСТЬ** адаптироваться к меняющимся для них условиям. Сейчас всё им вменяемое – конкретно и целенаправленно. Чтобы стало более понятно – приведу пример. Вот ленинский план **ГОЭЛРО** для плоти был построен на **додекаэдральной конструкции по октавам 53,25**. Всё это обеспечивало Солнце при **УПРАВЛЕНИИ ИЗ** Земли. Т.е. у Земли **ЗАБИРАЛАСЬ ЭНЕРГИЯ 53-й октавы, перерабатывалась комплексами на солнце и переправлялась обратно**. Но **ТОНКОСТЕЙ** у этой 53-й октавы, пришедшей сюда, столько **МНОГО**, что эти солнечные Генераторы **ОБСЛУЖИВАЛИ ВСЕХ** и во всех детальных моментах. И оленеводов обслуживали, и виноделов, и банкиров, и в Африке – **всем давали и обеспечивали**. И все от этого, кто был **НАПРЯМУЮ НЕ ЗАДЕЙСТВОВАН** в плане **ГОЭЛРО**, бегали, кричали, радовались, воевали, деньги воровали, а те, кто задействован – «реализовывали «этот план. Всё было нормально до начала «перестройки». А сейчас отдельным, тем, кто **НЕ ДОСТОИН** биологического доживания, – начнёт (не буду говорить когда) **СНИЖАТЬСЯ ПЛОТНОСТЬ ПОТЕНЦИАЛА** по конкретной частоте в **53-й октаве**, и как реостат в кинотеатре – гаснет свет. Потёмки. Нету. Это не страшилка. Это реальность, которая превзойдёт все ожидания, мыслимые и немыслимые. Здесь **Программы «СветЛ»** – помощники только в том, чтобы свет «потух» не резко. Но и этого более, чем достаточно для их применения. Если, конечно, Мозг ещё способен хоть как-то понимать то, что происходит. На мой взгляд, неадекватность осознания Человеком его жизни (происходящего) приводит к неадекватности восприятия самой реальности его существования. Не больше и не меньше.

После смены Системной власти процесс **РАЗРУШЕНИЯ КУБИЧЕСКОЙ КОНСТРУКЦИИ** базовых октав энергий завершается, и практически в «ближайшее» (не завтра, конечно же) время истинная додекаэдрально-икосаэдральная основа построения конструкций энергетических решёток всего предела истинных базовых октав энергий **БУДЕТ ВОССОЗДАНА**. О каком цифровом базисе в

основе всего процесса управления бытием энергиями может вестись речь? Это касается меняющихся состояний относительно способности по приёму и применению информации и изменения функциональных возможностей Мозга людей.

## 5.8. Замена

Каждый нейрон, как отдельная клетка Мозга, насыщается через поток плазмы органическими и неорганическими молекулами, при расщеплении которых высвобождаются первичные материи. Высвободившиеся при этом расщеплении первичные материи **СОЗДАЮТ** вертикальный поток, который и обеспечивает насыщение вторых и третьих материальных тел каждого нейрона в отдельности. При этом большая часть высвободившихся при расщеплении первичных материй рассеиваются в окружающем пространстве. Исследования показали, что клетки организма **ПЕРИОДИЧЕСКИ** обновляются, старые клетки замещаются новыми. Причём разные



ткани организма имеют нетождественные циклы замены. Разброс довольно значительный: от ста дней «жизни» эритроцитов – одного из компонентов единственной жидкой ткани организма – крови, до пятнадцати лет «жизни» костной ткани. Другими словами, **каждые пятнадцать лет все клетки организма обновляются**. Старые, отработавшие своё клетки рассасываются и замещаются



**НОВЫМИ.** Таким образом, «возраст» клеток нашего организма не превышает пятнадцати лет, а большинство клеток– и того «моложе»: десять, пять лет и, как в случае красных клеток крови– только сто дней!

Получается забавная картина – в пятнадцать, тридцать, сорок пять, шестьдесят, семьдесят пять и девяносто лет происходит **ПОЛНОЕ ОБНОВЛЕНИЕ** старых клеток и, следовательно, «возраст» клеток организма Человека **НЕ ПРЕВЫШАЕТ** пятнадцати лет, вне зависимости от того, сколько лет прошло с момента рождения. Причём, при замене образуются совершенно новые клетки. Но как ни «странно», – пятнадцатилетний юноша и девяностолетний старец не выглядят ровесниками. Таким образом, биологический возраст особи, в данном случае – Человека, отличается от биологического возраста клеток его организма! Парадоксально, но это – факт природы, с которым невозможно не считаться. Никакого объяснения этому современная ортодоксальная наука не даёт, да и не может дать, исходя из «кусочной» теории реальности, которой оперируют современные учёные. Но Читатель уже может ответить на данный вопрос.

Так что же происходит со вторым (эфирным), третьим (астральным) и четвёртым (ментальным) материальными телами живой клетки, какие изменения происходят на этих уровнях, приводящие к тому, что физическая клетка после очередного цикла замещения, отличается от клетки, которая была до обновления?! Для того, чтобы разобраться с этим явлением природы, необходимо разобраться во **ВСЕХ МЕХАНИЗМАХ** и процессах, происходящих в организме, с момента его образования. Вспомним, что при зачатии в оплодотворённую яйцеклетку входит Сущность (Мозг), которая начинает набирать **НОВОЕ** физическое тело. Сущность является зодчим своего нового тела и создаёт его в полной качественной гармонии с собой. Это обеспечивается проецированием на делящиеся клетки зародыша качественных структур Сущности (Мозга), что приводит к развитию зиготных клеток (клеток зародыша) по образу и подобию второго (эфирного), третьего (астрального) и четвёртого (ментального) материальных тел Сущности.

Второе материальное (эфирное) тело Сущности образовано вторыми материальными (эфирными) телами клеток физического тела предыдущего воплощения данной Сущности. И, соответственно, третье материальное (астральное) тело Сущности– третьими материальными (астральными) телами, четвёртое материальное (ментальное) – четвёртыми материальными (ментальными) телами клеток

физического тела предыдущего воплощения. К смертному часу физического тела предыдущего воплощения, второе, третье и четвёртое (эфирное, астральное и ментальное) тела его Сущности **ПОЛНОСТЬЮ** отражают эволюционный уровень развития, которого достиг данный Человек к моменту своей смерти. Поэтому при строительстве нового физического тела уже в новом воплощении Сущность создаёт его в полной гармонии со своим эволюционным уровнем развития.

Итак, из факта, что биологический возраст клеток организма Человека **НЕ ПРЕВЫШАЕТ** пятнадцати лет, в то время как с биологическим возрастом организма в целом, его внешний вид и состояние, функции и работоспособность изменяются весьма существенно, следует простой вывод – **физическая клетка**, как основа организма, является частью, пускай весьма важной, системы которой является **ЖИВАЯ КЛЕТКА**.

Если физическая клетка является частью живой клетки, напрашивается вывод о существовании других частей клетки, которые вместе с физически плотной образуют чудо природы – живую клетку. Таким образом, логические умозаключения при попытке осмыслить процессы, происходящие в живом организме, подталкивают, буквально «приводят за ручку» к пониманию **НЕИЗБЕЖНОСТИ СУЩЕСТВОВАНИЯ** других (кроме физического) уровней или уровня у живой клетки. Сама природа даёт подсказку, направление, в котором необходимо искать разгадку этой очередной тайны природы. Физически плотная клетка **ЯВЛЯЕТСЯ ТОЛЬКО** «верхушкой айсберга», которую органы чувств в состоянии увидеть, почувствовать и т.д., в силу того, что они (органы чувств) предназначены для обеспечения оптимального существования организма в окружающей его реальности. Именно поэтому органы чувств не в состоянии воспринимать «подводную часть айсберга» живой клетки – второе материальное тело (эфирное), третье материальное тело (астральное) и, в ряде случаев, – четвёртое материальное (ментальное) тела клетки и организма в целом. Но ограниченность возможностей органов чувств не означает, что эти уровни **НЕ СУЩЕСТВУЮТ**. Необходимо расширить возможности восприятия окружающей природы посредством эволюционного развития органов чувств или, на худой конец, посредством создания новых приборов... Таким образом, для того, чтобы понять процесс старения организма, необходимо

разобраться с «подводной» частью живой клетки. Собственно, с этим и **НЕ ДАНО** было «разобраться» эбрам.

Но при этом, конечно же, не нужно забывать про **ТАКТ** как одну из основ **НООСФЕРЫ**, на примере которого можно показать глубину деятельности **Программ «СветЛ»** и некоторые их возможности.

### 5.9. Такт и точка отсчёта

Основой работы Системы Жизнеобеспечения является **НЕ ТОЛЬКО** способ преобразования потенциалов магнитных импульсов, электрических и гравитационных частот, но и **КОНТРОЛЬ** за их использованием. *Для целей контроля порционности поступления, преобразования потенциалов в системе информационного поля существует такт.* Это строго **РЕГЛАМЕНТИРОВАННОЕ ОКНО**, равное в точности 15 минутам. Кроме того, каждый такт разбит на промежутки в 12 секунд. В одном такте – 75 промежутков.

Земля имеет магнитную, электрическую и гравитационную оси. Относительно магнитной оси и Северного полюса существует магнитная плоскость. Относительно магнитной плоскости определяется **О времени** Земли. Изменение структуры магнитного



поля в процессе жизнедеятельности Земли приводит к **ИЗМЕНЕНИЮ** пространственного положения магнитной **ПЛОСКОСТИ**.

В отличие от прецессии электрической оси (**Верхоянск-Южный полюс**), где ось определена не физическим закреплением ионных структур, магнитная ось, используемая как **ЭТАЛОН ВРЕМЕНИ**, имеет плавающий контур и в ионных структурах – это означает, что **ЛЮБАЯ** ионная **СТРУКТУРА**, приобретающая **НЕИНЕРЦИОННУЮ** массу, должна иметь то же самое время, которое тактируется Системой Жизнеобеспечения. Относительно конкретного Пользователя **Комплексом «СветЛ»** тестирование происходит с учётом взаимодействия Мозга Пользователя и Комплекса.

При рассмотрении места расположения магнитной оси было обнаружено следующее:

**Англия и Австралия – ПЛАВАЮЩИЕ МАТЕРИКИ**, то есть имеют **СКОЛЬЗЯЩУЮ ОСНОВУ** сцепления с остовом (плитами), поэтому их плавное перемещение **НЕ ПРИВОДИТ** к изменениям ионных структур. Обычное смещение – **сантиметры в сотни лет**.

Появление на Земле посторонних структур (не вписывающихся в текущую Систему Жизнеобеспечения) привело **НЕ ТОЛЬКО** к образованию протонных структур, но и к изменению (смещению) **ТАКТОВОГО ОКНА**. Измерения, проведённые за период **с 1995 по 1998 гг.**, которые были проведены учёными, показали **СУЩЕСТВЕННЫЙ СДВИГ** тактового окна относительно **О времени**.

В различных режимах работы Систем Жизнеобеспечения сдвиг тактового окна **составляет от 5'38" до 5'58"**. Много это или мало, хорошо видно на простом примере. Рассмотрим изменение **ВНУТРИЧЕРЕПНОГО ДАВЛЕНИЯ** у Человека (генотип **49.5**).

Скачок внешнего (атмосферного) давления происходит только в **о времени** тактового окна, то есть только в начале каждого такта (**каждые 15 минут**). Давление может и не меняться, но если оно изменяется, то только в это время. Как правило, скачок давления – это изменение **на 1 гПА** (редко на 2 и более). Но это означает, что и внутричерепное давление тоже должно изменяться. Существует понятие «эластичность сосудов Мозга».

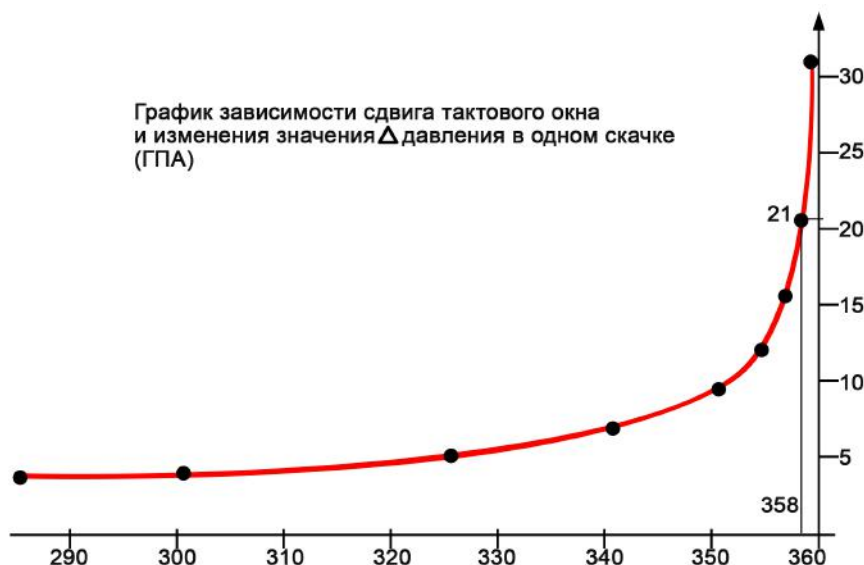
Если значение  $\Delta$  скачка в атмосфере превосходит значение  $\Delta$  эластичности, а это значение равно разности верхнего и нижнего пределов, то **ПРОИСХОДИТ РАЗРЫВ СОСУДОВ** Мозга. И замечу, что это становится всё чаще и чаще, независимо от возраста людей. Программы «СветЛ» **НЕ ПОЗВОЛЯЮТ** меняться изначальному давлению, и это является **ГАРАНТИЕЙ** для «эластичности сосудов». Но при точном соответствии **о времени** и начала тактового окна соотношение  $\Delta$  **равно 1:1**. Надо иметь в виду, что структуры Мозга имеют давление в более высоких октавах, и изменение тактового окна вызывает иное распределение давлений в структурах Мозга.

Скачок, как и **цикл Карно**<sup>10</sup> в термодинамике, имеет 2 фазы. Если первый фронт скачка имеет  $\Delta=21$  гПА, то через 12 секунд второй фронт убирает это значение на 9 гПА. По времени оба фронта имеют

---

<sup>10</sup> В термодинамике **цикл Карно** или **процесс Карно** – это обратимый круговой процесс, состоящий из двух адиабатических и двух изотермических процессов.





время реакции  $10^{-4}$  секунды, то есть **ИЗМЕНЕНИЯ ПРОИСХОДЯТ БЫСТРЕЕ**, чем **ВРЕМЯ РЕАКЦИИ** ионных структур Мозга, что и приводит в случае малого запаса по эластичности к разрыву сосудов Мозга. **Программы «СветЛ»** созданы таким образом, что не влияют на время реакции, это могло бы привести к более разрушительным последствиям, связанным с Мозгом. **Программы** обеспечивают именно эластичность сосудов, и это принципиально важно, например в предотвращении инсульта или других заболеваний, связанных с сужением сосудов Мозга или утратой их эластичности. Не имеет значения, при каком режиме системы жизнеобеспечения прошёл скачок и в какое время суток.

Необходимо учесть, что если  $\Delta_{\text{атм}} > 1$  гПА, то  $\Delta = \Delta_{\text{атм}} (\ln \Delta P + 0.31)$ .

При разности времени тактового окна **БОЛЬШЕ**, чем **358 секунд** производится переход к **БЕЗКОНЕЧНОМУ СЖАТИЮ** заряда потенциала, что влечёт за собой **РАЗРЫВ СОСУДОВ** Мозга при любом перепаде давления. Попытка изменить соотношение для  $\Delta$  приведёт к землетрясению силой до 16 баллов либо в Англии, либо в Австралии (зависит от знака сдвига). Вот поэтому **Программы «СветЛ»** не могут и не должны «вмешиваться» в подобные процессы. Кстати, волна от такого землетрясения может достигнуть 350 метров, независимо от знака. Ни о каком **посещении Бани** после подобного, естественно, речи быть **НЕ МОЖЕТ**.

Теперь рассмотрим отдельно работу Системы Жизнеобеспечения Земли в режиме использования тактового окна. Как известно, режим времени задан **НАДСИСТЕМОЙ**, где указана разбивка суточного времени: **24, 60, 60**. Относительно этого суточного времени и произведена **РАЗБИВКА ТАКТА** работы Системы Жизнеобеспечения. Всего в указанном промежутке укладывается **240**

**тактовых окон**, каждое из которых используется соответствующей **ПРОГРАММОЙ СИСТЕМЫ ЖИЗНЕОБЕСПЕЧЕНИЯ**. В тактовом окне определены накопительный и поглощательный режимы, прямое и обратное движение времени, остановка времени и режимы мультипликативного и аддитивного воспроизводства зарядового эквивалента. Каждая программа системы жизнеобеспечения **РАССЧИТАНА** на использование **тактового интервала в 15 минут** по абсолютной шкале. Это влечёт за собой **НЕИСПОЛЬЗОВАНИЕ** этого времени или обратный эффект – **НЕ ХВАТАЕТ** времени для выполнения программы такта, что можно и не рассматривать – и так ясно. Каждый такт **ИМЕЕТ ПРИЗНАК**, вносимый соответствующей программой. Этот признак должен совпадать со **СМЫСЛОВЫМ НАЗНАЧЕНИЕМ** текущего такта. Суперпозиция признаков открывает окно для использования.

Отмечу, что **ВРЕМЯ** самого тактового **ОКНА** определено и **ПОСТОЯННО**, но внутри тактового окна *время может идти как в прямом, так и в обратном направлении*. Вдумайтесь в это утверждение, которое подтверждает **выводы Н. Левашова** относительно течения времени и **ВОЗМОЖНОСТИ ПЕРЕМЕЩЕНИЯ** в этом процессе. Два смежных тактовых окна могут дать по программе **О времени** (суперпозиция прямого и обратного направлений движения магнитного импульса). При такой суперпозиции на границе смежных окон мы можем получить скачок давления, равный 2 гПА вместо 1, и вместо выполнения двух программ получим неожиданный скачок давления, **НЕ ПРЕДУСМОТРЕННЫЙ** ни одной из программ. Если магнитный импульс опережает тактовую частоту, задаваемую программой, время **ДВИЖЕТСЯ ВПЕРЁД**, если **НАОБОРОТ**, то **НАЗАД**.

В идеально выполняемой программе время тактового интервала совпадает с заданным программой временем.

В протекании этого процесса и участия в нём **Программ «СветЛ»** и есть ответ на вопрос, который волнует многих – **ВОПРОС** возможности **«ОМОЛОЖЕНИЯ»** организма Пользователя. Но лучше, когда этот вопрос относится, прежде всего – к Мозгу, а уж потом и к омоложению. Однако, это моё мнение.



В некоторых случаях используется мультипликативный и аддитивный режимы выполнения программ. Предположим, что в результате **ВНЕШНЕГО ВОЗДЕЙСТВИЯ**, например, со стороны гравитационного репера или протонных образований, вызванных ошибками установки Системы Жизнеобеспечения, необходимо корректировать альbedo Земли.

Тогда вводятся дополнительно программы, **ОТСЕКАЮЩИЕ** базовые программы и **УСИЛИВАЮЩИЕ** эффект в мультипликативном или аддитивном варианте. Эти программы имеют собственную систему отсчёта времени и предназначены только для целей **КОРРЕКТИРОВКИ** эталона **ВРЕМЕНИ** и не превышения альbedo Земли в **ТЕКУЩЕМ РЕЖИМЕ** исполнения. В этом случае такт делится пополам и имеет **два времени по 7'30"**. Как только становится заметным такое разделение, любое нормальное выполнение программ становится невозможным, особенно в так называемое «мёртвое окно». Это окно, не имеющее разбивки, но время внутри текущего такта начинает сдвигаться. По времени такой сдвиг можно наблюдать, например, в течение 5 месяцев. Время собственно тактового окна начинает изменяться, и ни одна реальная программа не может быть выполнена полностью. **НЕВЫПОЛНЕНИЕ** программы влечёт за собой **АКТИВИЗАЦИЮ** протонных **ОБРАЗОВАНИЙ** и **БЛОКИРУЕТ** нормальную работу Системы Жизнеобеспечения. Всё это непосредственно отражается на людях. Отмечу, что **ВНУТРИ** нового тактового окна время **ОПРЕДЕЛЯЕТСЯ ДВАЖДЫ**, а в **СМЕЖНЫХ** окнах – **ЧЕТЫРЕЖДЫ**. Это означает уже четырёхкратное изменение структуры потенциала и, как следствие, четырёхкратный скачок плотности (давления), не предусмотренный ни одной из последовательно выполняющихся программ. Смысл маски (признака) **НАЧАЛА** и **КОНЦА** такта теряется, так как преследуется только одна цель – **УМЕНЬШИТЬ** альbedo Земли до **НОРМАТИВНЫХ ЗНАЧЕНИЙ**. Можно ли вмешаться в работу при двойном такте и как построить взаимоотношения с программами компенсации потенциалов, их суперпозиции и, в конечном итоге, вернуться к намеченным для выполнения программам? Порассуждаем.

### **1. Точка отсчёта времени на Земле.**

Как уже отмечалось, плоскость времени (магнитная плоскость) имеет своим основанием Англию и Австралию. Плюс и минус времени зависит от магнитного импульса тактового окна. И Англия, и Австралия «мягко» ползут по Земле в соответствии с постоянным изменением

магнитного поля Земли. Однако за **ПОСЛЕДНИЕ** 3 года наблюдается **НЕСООТВЕТСТВИЕ** скорости и направления их движения. Если удастся скорректировать центр масс Англии в сторону Северного полюса на  $2^{\circ} 36' 11''$  или в обратном направлении центр Австралии на  $2^{\circ} 56' 33''$ , то на **ближайшие 25 лет можно** компенсировать действие гравитационного репера. Но это уже другая история, как поговаривал Н. Левашов. Программы «СветЛ» здесь помогут только в том, что, возможно, Мозг пользователя (уверен, тех, кого в Баню позовут) поймёт, как это сделать в указанное время.

## 2. Протонные структуры.

Точно выверенное местоположение протонных структур, знание их **ПЛОТНОСТИ** и **ЁМКОСТИ** заряда позволяют **ПРОИЗВЕСТИ** комплекс мер по их обезвреживанию, что позволит не только продолжить выполнение намеченных программ, но и выиграть время на корректировку Системы Жизнеобеспечения. Количество протонных структур **РОЛИ НЕ ИГРАЕТ**. Это, собственно, и происходит при сегодняшней работе новой Системы Жизнеобеспечения. Я не просто так описал все эти проистекающие сложнейшие процессы. Всё, что происходит с жизнеобеспечением людей, напрямую – в этой зависимости. Всё, что касается применения **Программ «СветЛ»**, на фоне описанных глобальных процессов – конечно же, может быть оценено как незначительное. Но я уверен в том, что те, кто «добрался» до этих строк – сделают несколько другие выводы и насчёт такта, в том числе.

## 5.10. Живая Клетка

Клетка Мозга – это **электро-магнито-гравитационный Генератор**, и Мозг в целом автономно поддерживает альбедо (баланс энергий) **ВСЕГО** организма Человека, создавая каждой **ЖИВОЙ** клетке организма **ОПТИМАЛЬНЫЕ** условия существования. Эти условия обеспечивают работу **ВСЕГО** организма как **ЕДИНОЙ СИСТЕМЫ**. Каждая клетка Мозга содержит **информацию о развитии Человека, его структуру и определяет ВРЕМЯ ЖИЗНИ** клеток организма.

Вот вам и ответ на вопрос – почему же эбрам не удалось воссоздать такого Человека, а вернее его рубашки, срок существования которой был бы значительно больше сегодняшнего. Они **НЕ СМОГЛИ** до конца **ПОЗНАТЬ** физику Клетки.

Учитывая особую роль Мозга при формировании личности,



необходимо иметь информацию не только об альbedo Мозга (как единого целого), но и об альbedo **ВСЕХ** органов человеческого тела. Эта возможность была заложена и учтена Левашовым при создании Генератора. Потому что применение **Программ «СветЛ»** способствующих развитию **ИМЕННО ЛИЧНОСТИ**, тогда было бы – **НЕВОЗМОЖНО**. Нормальное функционирование Мозга происходит при следующих внешних параметрах: **давление атмосферы – 760 мм рт. столба, влажность – 45 %, температура – 23.5°C, и число газов в атмосфере соответствует норме Системе Жизнеобеспечения.**

Мы уже знаем, что Человек живёт в среде, **НАЗВАННОЙ** атмосферой. По определению, эта среда состоит из смеси газов, сумма парциальных давлений составляющих дают общее давление, сумма температур – общую температуру среды, и сумма влажностей – общую влажность. На сегодня, ни Гидрометеоцентр, ни наука ничего другого не придумали. Вот несколько примеров из монографий А. Хатыбова, которые в той или иной степени повлияли на общие понятия при создании **Программ «СветЛ»**. Эти примеры – условны.

**Рассмотрим таблицу.**

№	Газы атмосферы	Давление 1	Давление 2	Давление 3
1	Азот 1	240	120	360
2	Азот 2	240	180	200
3	Азот 3	240	408	180
4	Кислород	18	24	12
5	Ксенон	12	12	2
6	Аргон	4	8	2
7	Водород	6	8	4
	<b>Итого:</b>	<b>760</b>	<b>760</b>	<b>760</b>

Сумма везде одинакова – 760 мм ртутного столба, и эту цифру Вы и слышите каждый день, **но давление 1 – это норма, при давлении 2 получаете активное воспаление лёгких, и при давлении 3 – реактивное воспаление лёгких.**

При воспалении лёгких поднимается температура тела, и если при активном воспалении используется лёд, то при реактивном **ПОМОГАЕТ САМОГОН** и натирание медвежьим жиром. Но это – в идеальном случае.

Медицина же просто **ОТКЛЮЧАЕТ** иммунную систему с помощью антибиотиков.

Каждый организм имеет собственные пределы регулирования при изменении парциальных давлений внешних газов. Если в данной местности азот 1 изменяется на +/-60 единиц, а печень настроена на +/-40 единиц, то лекарства только сглаживают болезненный процесс



преобразований клеток печени, при этом снижаются пороговые значения для других органов – лёгких, сердца, кишечника и т.д.

**Таблица температуры.**

№	Газы атмосферы	1	2	3
1	Азот 1	+ 20	- 20	+ 45
2	Азот 2	+ 25	+ 45	- 20
	<b>Итого:</b>	<b>+ 22</b>	<b>+ 22</b>	<b>+ 22</b>

Температура 1 – норма, и Вы прекрасно себя чувствуете. При температуре 2 Вы не знаете, куда деться от жары, а при температуре 3 – от холода, хотя на термометре +22. При изменении температуры изменяется активность соответствующего газа и, соответственно, **АКТИВНОСТЬ КЛЕТОК**, живущих в среде этого газа. Резкое изменение температуры приводит к тому, что **РАЗРУШАЕТСЯ СТРУКТУРА** клетки. Программы «СветЛ» в этом случае «работают» как некий фильтр и совместно с Мозгом контролируют подобные изменения, не позволяя клеткам разрушаться, используя их же, клеточный, потенциал.

**Таблица влажности (%).**

№	Газы атмосферы	Влажность 1	Влажность 2	Влажность 3
1	Азот 1	45	99	5
2	Азот 2	45	99	5
3	Азот 3	45	10	12
4	Кислород	45	5	99
5	Ксенон	45	0	66
6	Аргон	45	0	66
7	Водород	45	15	99
	<b>Итого:</b>	<b>45</b>	<b>45</b>	<b>45</b>

**Влажность 1** – идеальная, При **влажности 2** трудно дышать, при **влажности 3** пересыхает в горле, хотя общий показатель – идеальный.

При резком изменении влажности **ИЗМЕНЯЮТСЯ** свойства воды – она превращается в пыль. Эксперимент можно произвести и в домашних условиях – после дождя показатель влажности 70-90%, в комнату пробился ласковый солнечный зайчик, в комнате светло, не плавают ни одной пылинки. В течение 1-2 часов влажность достигает значения 5-8 %, и в комнате появляется пылевая взвесь – изменились свойства воды. Оседая, эта взвесь **РОВНЫМ СЛОЕМ** ложится даже



там, где нет доступа (электронная аппаратура). Что показательно, эта взвесь (пыль) **НЕ ЛОЖИТСЯ** на **Комплекс «СветЛ»**, если он в это время находится в комнате! Пыль равномерным слоем ложится вокруг Комплекса, образуя правильную окружность. Я привёл этот пример для тех, кто беспокоится, что его Генератор куда-то «убежал». Понаблюдайте

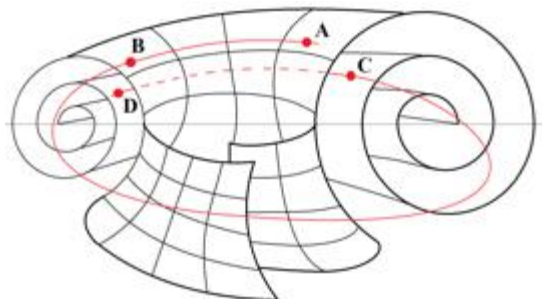
внимательно. Но это только самая верхушка айсберга, как любил говорить Левашов. А для того, чтобы **«записаться» в Баню**, нужно попытаться посмотреть поглубже.

Атмосфера Земли состоит из нескольких десятков слоёв, и кучевые облака, например, не могут подняться или опуститься за пределы своего слоя. Каждый слой содержит «решётку», в которой существует своя газовая среда. Околоземный слой характеризуется тем, что в структуре решётки есть и радиационные частоты. **ОПРЕДЕЛЕНО**, что клетка Человека радиоактивна, то есть решётка среды обитания и структура живой клетки совмещены, но у каждого Человека это совмещение **РАЗЛИЧНО**. Если в решётке произошло повышение на 15 миллирентген, а клетка в состоянии регулировать только 5 миллирентген, то 10 миллирентген повышают температуру тела, в первую очередь, сердца, печени, лёгких.

Это – радиационное поражение, и если не будет снижение внешнего воздействия, то следует заболевание крови и опухание лёгких. Никакие лекарства и препараты здесь **НЕ ПОМОГАЮТ**, и только снижение внешнего воздействия снимает воспалительный процесс. Я не пугаю Читателя. Это объективные процессы. К

сожалению, сегодня противостоять этому могут только **Программы «СветЛ»**, регулируя совместно с Мозгом температуру тела и самостоятельно – снижение внешнего воздействия, через создание «закрученного тора», как спиральной поверхности, которую можно назвать двойной улиткой.

Две улитки как бы закручены перпендикулярно друг другу. Это и есть «блокирующий контур» вокруг физического и всех тел Сущности, которые имеет Пользователь.



Как указывалось, снижению порога способствуют

**ПОНИЖЕННЫЕ** пороги по другим факторам, и когда происходит одновременное изменение всех параметров, то врачи **БРОСАЮТСЯ** лечить то, **ЧТО ВИДНО**, а не то, **ЧТО НАДО**.

Перепады давления (даже более 50 мм рт. столба), температуры и влажности в одной местности **НЕ ВЫЗЫВАЮТ** появления циклона, шторма и так далее. Метеорологи при этом ссылаются на то, что циклон принёс температуру (это то же самое, что «**ветер получается, потому что деревья качаются**»), и никто не совместил измерения по отдельным газам атмосферы со смыслом того, что на самом деле происходит. Это прекрасно понимал Н. Левашов, когда проводил свои «эксперименты» с циклонами и ураганами в США.

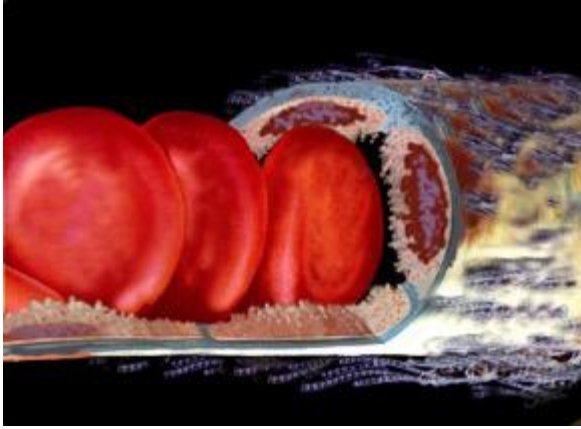
Можно сказать – сколько людей, **СТОЛЬКО** видов болезней. У одних в связи с изменением внешних условий поднялось давление, другие «вдруг» захотели спать, у третьих отнялись ноги, у четвертых пересохло в горле, у пятых поднялся сахар в крови и так далее. Всё, что происходит с **ноября 1995 г.** – это **ИЗМЕНЕНИЕ** структуры **АТМОСФЕРЫ**, а заодно, и **КЛЕТКИ**. Завершение этих изменений произошло примерно к 2007 году, и начался **НОВЫЙ ЭТАП** «изменения» клетки в соответствии с изменениями Системы Жизнеобеспечения. Сознание людей на уровне функционирования протонного состояния части Мозга, в весьма поверхностном понятии, есть процесс приёма, расшифровки, фильтрующей идентификационной адаптации (попало именно в Ваш Мозг или нет, помогли **Программы «СветЛ»** этому процессу), формирование процессов **АДРЕСНОГО РАСПРЕДЕЛЕНИЯ** по функциям, процесс последующего влияния на изменение конструкций соединения (уложения) первичных материй (в том числе и сложных состояний клеток организма при обеспечении их биохимическим «питанием», управляемым размножением) и многое другое. Хочу заметить, что, **БОЛЬШИНСТВО** опасных для жизни организма людей **ВИРУСОВ**



формируется в самом организме и, как ни странно, из тех же живых (в прошлом) клеток. Не пожелает ли нынешняя медицина ответить на вопрос: как **РЕАЛЬНО ЗАЩИТИТЬ** людей **в будущем от тяжёлых вирусных заболеваний** без существующей сегодня **ЛЖИВОЙ** практики **ХИМИОТЕРАПИИ**? Это всего лишь попутный вопрос.

Аномально формирующаяся плотность искусственно образующихся чужеродных составляющих из первичных материй энергий **СУЩЕСТВЕННО** и не в положительную сторону **ВЛИЯЕТ** на разрушение гармонии информационного обмена Мозга людей со всеми влияющими состояниями и внешним **ОБЯЗАТЕЛЬНО** необходимым комплексом информационного управляющего жизнеспровождения (со стороны воссоздающейся истинной Системы Управления). **Программы «СветЛ» ПРОТИВОСТОЯТ** этому аномальному формированию, влияя, прежде всего, на процесс жизнеспровождения Пользователя с учётом «команд» от истинной СУ, что крайне **НЕМАЛОВАЖНО**. Без этого, к сожалению (процесс объективен во времени), наряду с множеством **ИСКУССТВЕННО НАВЕДЁННЫХ** разрушающих последствий **для живой клетки**, процессы совершенствования Сознания и Разума существенно затрудняются. Люди интенсивно «тупеют», **НЕ ЗАМЕЧАЯ** этого факта на протяжении последних двух десятков лет, поскольку это происходит как массовый монопроцесс и, более того, у них существенно снижается уровень и способность «информационной самозащиты», формирующей их комплексный защитный иммунитет, в том числе и информационного характера. Создать полноценное информационное обеспечение в освещении этих процессов, даже с использованием интернета – не представляется возможным по объективным причинам. Поэтому использование (пользование) **Программами «СветЛ»** в любом их применении с носителя – и есть путь **НЕ к ОТТОРЖЕНИЮ** поступающей информации в жизнеобеспечении, а именно к её **ПРАВИЛЬНОМУ** восприятию Мозгом Пользователя. Эту информацию я вынужден давать осознанно поверхностно, поскольку результаты, которые нами получены, есть некое новое направление самой проблематики многих новых научных исследований ближайшего будущего.

Уповать на врачей **НЕ СЛЕДУЕТ**, их этому не учили. Все Знания, которыми владеют врачи, **заложены 500 лет тому назад**. А вот то, что касается **Программ «СветЛ»** – здесь нужно глубоко задуматься и хотя бы попытаться в этом «разобраться».

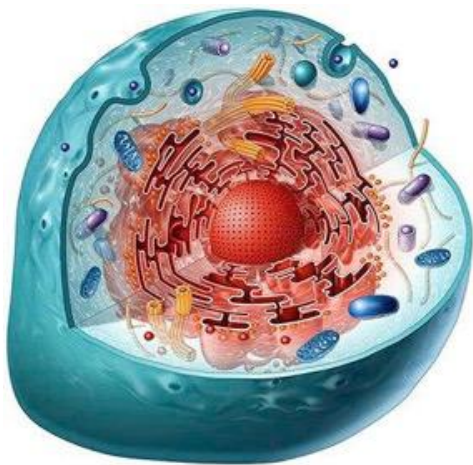


В который раз приведу очень показательный пример. Вы сдали анализ крови, там есть эритроциты (7-9 микрон диаметр). Но у Человека более 90% кровеносных сосудов – 1 микрон в диаметре. Как эритроцит туда пролезает? Кстати, главврач центральной клинической больницы г. Москвы ответил на этот вопрос: «они вытягиваются». Это означает, что анализ крови и смысл этого анализа **ДАЛЕКО НЕ ОДНО** и то же.

В настоящее время наука **НЕ РАСПОЛАГАЕТ** данными о физике атома, нет науки о Земле, **НЕТ ЗНАНИЙ** о живой клетке и т.д. Потому, когда слышите, что сегодня давление 760 мм.рт.ст., температура +25°C и влажность 60%, имейте в виду, что Вам сообщили «средние данные по госпиталю», то есть надо **ПРОСУММИРОВАТЬ** эти параметры по всем вновь поступившим обитателям палат и морга, **РАЗДЕЛИТЬ** на общее число и **ПОВЕСИТЬ** для обозрения.

Нынешние реалии таковы, что были поняты некоторые (на сегодняшний день – конечно же, не все) истины. Такие, как например то, что на Земле (до того, как её «исковеркали») **НЕ БЫЛО** болезней, так как структура ДНК была в состоянии **ПОЛНОЙ АКТИВНОСТИ**; т.е. **УПРАВЛЕНИЕ БЫТИЕМ** клетки плоти осуществлялось в **ПОЛНОМОДЕЛЬНОМ** состоянии всех **ЧЕТЫРЁХ КОДОНОВ ДНК**, что обеспечивало биологическое пребывание в физическом плане прото-Человека до 1300 лет в активном режиме его полезной жизни (при этом следует учесть **ИНУЮ** продолжительность года и суток). *Ещё раз повторяюсь – интервентская Система так и не смогла добраться до тайн четвёртого кодона ДНК*, поэтому, несмотря на популистские заслуги генетиков и геронтологов, биологическое существование клетки плоти продлить **НЕ УДАЛОСЬ**. Более того, при столь низких октавах Мозга нынешних людей (максимум 63 октава) биологическое продление жизни **более 125 лет не возможно**. Причина этого в следующем.

Вернёмся к устройству клетки из трёх частей – о низко- и высокооктавных выводящих структурах было сказано, и не раз. А Центральная часть – это своего рода «вечный двигатель» с заданным временем жизни. *Время жизни* задаётся октавой развёртки лимфы при



формировании ионной структуры и магнитными импульсами с соответствующими углами скольжения. Связь времени и пространства в живой клетке определена углом скольжения<sup>11</sup>. Значения этого угла **от 21.6 до 43.5 и определяют время жизни от 0 до 32000 лет** (в масштабе времени Земли). Средняя точка соответствует 124 годам жизни. **Совершенную клетку**

**можно оставить жить и 32000 лет, но при неизменных внешних условиях. Кстати, это подтвердили учёные Израиля в 2014 году и сделали эту информацию ПУБЛИЧНОЙ. ОПТИМАЛЬНАЯ** точка 124 года соответствует клетке, приближенной к совершенству, но изменяемой при следующей мутации в связи с изменениями внешних условий.

Понимая это, я и «создавал» Программы «СветЛ» именно с таким расчётом. Нужно идти поэтапно, спокойно, но уверенно. Убеждён, что те, кого **ЗАПИСАЛИ (ВЗЯЛИ)** в Баню, и они **НЕ ЗАБЫЛИ ВЗЯТЬ** с собой **СветЛый Веник** – гарантировано пройдут этот путь. Только повышение уровня **хотя бы до значения 82 октавы**, уже позволит **ПРОДЛИТЬ** биологическую жизнь до **250 лет**. Положительные шаги в этом направлении уже сделаны, но стремление и цель – **это 1300 лет**.

Всё это было «заложено» в основную Программу оздоровления, (как реальную перспективу) на первом этапе развития Мозга Пользователя Программ «СветЛ». «Проверить» подобное, конечно же, сегодня тяжело, но из практики применения Программ «СветЛ» хочу сказать, что уже достаточно людей, которые даже визуально стали выглядеть помолодевшими как минимум на 10-15 лет.

Догадались теперь, зачем нужно суметь попасть в Баню?

---

<sup>11</sup> А. Хатыбов «Бочка Диогена»