

Глава 6. Размышления в будущем времени...

Многие вещи нам непонятны не потому, что наши понятия слабы; но потому, что сии вещи не входят в круг наших понятий.

Как-то раз Человек увидел трудолюбивых муравьёв, которые строили свой муравейник. Строительство шло активно, муравейник рос буквально на глазах, поднимаясь всё выше и выше. Человек был в полном восторге от того, как слаженно была организована работа огромной команды: пока один муравей тащил соломинку, другой расчищал первому путь, третий – нёс воду, четвёртый – добывал еду, а пятый – строил стену их большого дома...

Человек воскликнул: – Муравьи, какие же вы молодцы!

– Мы это знаем, – ответили муравьи. – А кто ты?

– Я – Человек, – ответил тот.

– Разумное существо!

– Вы похожи на нас? – спросили муравьи.

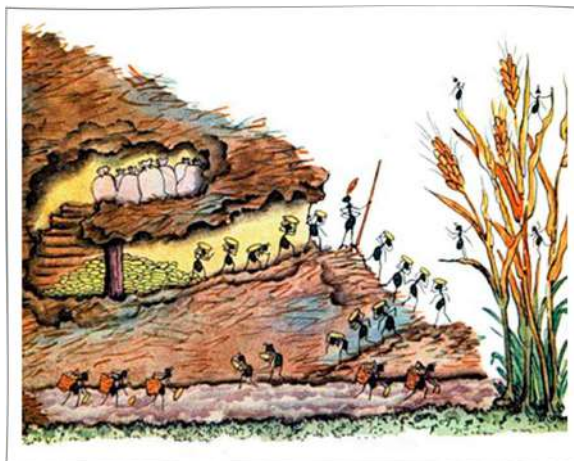
– Немного. Мы, люди, познали законы природы,

достигли дна океана, «высадились» на Луну, строим дома и даже целые города.

– Тогда вы тоже достойны похвалы! – воскликнули муравьи.

– Но, Человек, если ты такой разумный, почему вместо того, чтобы заниматься чем-то полезным, сидишь здесь и беседуешь с муравьями?

В одну из моих встреч с друзьями у меня дома, когда между нами возобновился «вечный» спор и прозвучали неизменные «ну что, опять будем спорить, что раньше появилось: яйцо или курица?..» – мой внук 3,5 лет от роду, перелистывая книжку с картинками, с укоризной



посмотрел в нашу сторону и, как будто между прочим, спокойно сказал: «Петух...»

Многие сегодня пребывают в уверенности, что учёные – это такие люди, которые понимают, что всё современное знание о Мире неверно, но, будучи обременёнными своими степенями и должностями, не могут этого признать. Только благодаря таким, как **Н. Левашов, А. Хатыбов, Н. Морозов и другие**, о которых я говорю в своей книге, у нас есть шанс узнать, что Мир на самом деле **гораздо проще и понятнее, чем нам пытаются преподнести учёные, силясь доказать, что они делом занимаются, а не просто штаны просиживают**. Понять природу наблюдаемого происходящего люди хотели всегда и представляли меняющуюся картину об этом, соответствуя текущему уровню миропонимания и совершенства своего Разума. И только благодаря этому появлялась возможность проверять правильность идей и научных предположений. Изменение уровня базисного миропредставления выражалось как в форме некоего уточнения, так и коренной ломки устоявшихся предыдущих взглядов и утверждений. Традиционно всякие последующие поколения исследователей всегда испытывали чувство уважения к трудам предшественников, рассматривая их познавательный вклад как **БЕЗУСЛОВНУЮ ЦЕННОСТЬ ПОЗНАНИЯ ИСТИНЫ**. Однако сегодня всё происходит несколько не так. Современная наука последних тридцати лет, выйдя новыми средствами технического наблюдения далеко за пределы атмосферы Земли, обрела и зарегистрировала богатейший материал объективно наблюдаемых космофизических процессов и состояний Вселенной на текущий миг событийного времени. Полученный объективный материал наблюдений своей реальностью вступил в противоречие с укоренившимися научными взглядами прошлого. Всё, увиденное и зарегистрированное нынешними исследователями многих стран мира, приводит к необходимости не только коррекции ранее устоявшихся научных представлений и теоретических основоположений об окружающем нас мире, но и **ОБОСНОВАННОЙ КОРЕННОЙ ИХ ЛОМКИ**. Инертность устоявшегося прошлого традиционно агрессивно противится появлению всякого нового, как в жизни людей, так и, особенно, в сфере науки. Любая новая теория, будь она хоть трижды правильной, всегда будет встречена в штыки. Как мне писал один мой знакомый ...«нельзя шатать здание науки, иначе оно может

рухнуть и похоронить под собой целую армию людей, обременённых степенями и званиями». Какой дурак по доброй воле признается в том, что он морочил людям голову теориями, противоречащими элементарным законам Природы, проверить которые невозможно в ближайшие столетия? Естественно, будет сделано возможное и невозможное, чтобы оставить всё по-старому. И газы будут сами себя сжимать и нагревать, и Планеты будут образовываться из пыли с просёлочных дорог космического пространства, и Материя будет твориться из ничего, и пространство искривляться, и землетрясения будут Землю трясти сами по себе, и Полей, оказывается, разных много вокруг, включая биологическое, сельскохозяйственное и другие. Вот только одно плохо – **интернет существует, «собака»... На каждый роток не накинешь платок... И шла в мешке – не утаишь.**

«При исследовании процессов, происходящих на Земле, необходимо не только знать все закономерности феноменального мира, но и уметь анализировать прошедшие события, устанавливая связи между ними...» Так говорил **Н. Левашов**.

6.1. Проверяем непроверенное

Законы природы нужны тем, кто не может жить без них. А теперь мы с вами пойдём... **за пределы любых законов.**

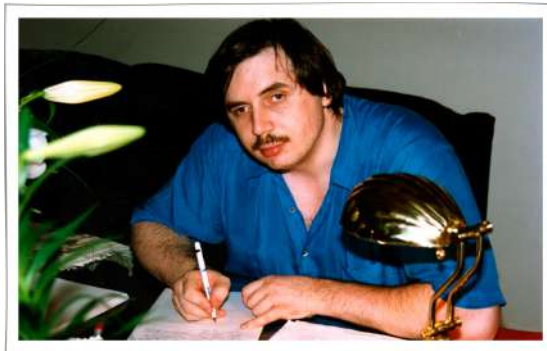
Стремление **объединить все законы природы** тысячелетиями дразнило и манило в равной степени и философов, и физиков. Первое серьёзное предположение, имеющее отношение к **«Теории Всего»**, датируется примерно 500 г. до н.э. Считается, что примерно в это время греки-пифагорейцы разгадали **математические законы музыки**. Проанализировав узлы и колебания лирной струны, они сумели показать, что музыка подчиняется замечательно простым математическим правилам. Затем появились рассуждения о том, что гармониями лирной струны можно объяснить всё в природе.

Можно смело сказать, что уже в наше время чуть ли не все **гиганты физики XX в.** пробовали свои силы в разработке **единой теории поля**. Но, как предостерегает Фримен Дайсон, «поле боя

физической науки сплошь усыпано трупами Теорий Всего». В 1946 г. Эрвин Шрёдингер, один из основателей квантовой механики, собрал пресс-конференцию, на которой озвучил свою единую теорию поля. Когда один из репортёров спросил, что он будет делать, если его теория окажется ошибочной, Шрёдингер ответил: **«Я уверен, что прав. Если я не прав, я буду выглядеть полным идиотом»**. (Шрёдингер действительно почувствовал себя оскорблённым, когда **Эйнштейн вежливо указал на ошибки в его теории**). Самым яростным критиком всякого обобщения был физик Вольфганг Паули¹. Он упрекал Эйнштейна, перефразировав Библию: «Итак, что Бог разлучил, того человек да не сочетает». Он **без(с)пощадно громил любую недоработанную теорию**, отпуская язвительные замечания: «Эту теорию нельзя даже назвать неверной». Тем не менее, по иронии судьбы, **величайший скептик** Паули сам заразился всеобщим безумием. В 50-х гг. он вместе с Вернером Гейзенбергом предложил собственную единую теорию поля. В 1958 г. Паули представил **единую теорию Гейзенберга-Паули** в Колумбийском университете. На **Нильса Бора**, присутствовавшего в зале, она не произвела особого впечатления. Бор встал и сказал: «Мы здесь, в задних рядах, убеждены, что **Ваша теория безумна**. Но наши мнения разделились в том, **достаточно ли она безумна**». Теория подверглась **уничжительной критике**. Поскольку все очевидные варианты единой теории были давно рассмотрены и отвергнуты, **истинная единая теория поля** должна была выглядеть совершенно **неожиданно** и в корне отличаться от всех прежних версий. Теория Гейзенберга-Паули была попросту **слишком традиционной, слишком обычной, слишком здоровой, чтобы оказаться истинной**. В том же году Паули был очень встревожен, когда Гейзенберг заметил в одной из радиопередач, что в их общей теории не хватает **лишь некоторых технических деталей**. Паули отправил друзьям письмо с **пустым прямоугольником** и подписью под ним: «Таким образом я хочу продемонстрировать миру, что способен рисовать, как Тициан. Моему рисунку не хватает лишь технических деталей».

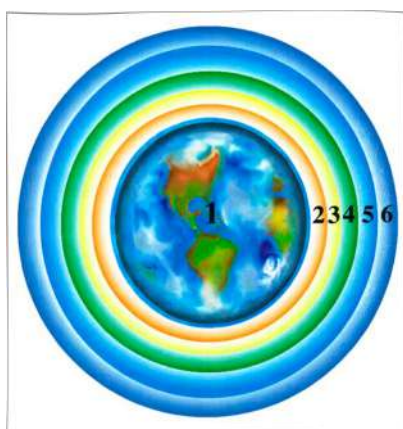
¹ **Вольфганг Эрнст Паули** (25 апреля 1900, Вена - 15 декабря 1958, Цюрих) – швейцарский физик-теоретик, работавший в области физики элементарных частиц и квантовой механики. Лауреат Нобелевской премии по физике за 1945 год.

Многие **«непроверяемые» теории** со временем становятся проверяемыми. На то, чтобы доказать существование атомов, предсказанных Демокритом, потребовалось две тысячи лет. Ещё в XIX веке физика, вроде Людвига Больцмана, верившего в атомную теорию, могли затравить насмерть, а сегодня у нас есть великолепные фотографии атомов. Однако, **КАК СНЕГ НА ГОЛОВУ, НЕПОНЯТНО ОТКУДА СВАЛИЛСЯ Н. ЛЕВАШОВ**. Рассматривая взаимодействие непрерывно изменяющегося неоднородного пространства с материей, которая имеет конкретные свойства и качества, он вводит понятие «квантования (разделения) пространства по материям».



Подобный подход позволяет свести все природные явления в **ОДНУ ГАРМОНИЧНУЮ НЕПРОТИВОРЕЧИВУЮ СИСТЕМУ**. Это даёт возможность объяснить природу гравитационного, магнитного и электрического полей как результат взаимодействия неоднородного пространства с неоднородно распределённой в этом пространстве материей. Эти три типа полей имеют единую природу и общее проявление каждого из них. Так создана единая теория поля, как первый шаг к «Теории Всего». Используя принцип неоднородности, Николай Левашов показал единство законов природы на уровне макро- и микрокосмоса. По его теории наша планета Земля возникла в результате последовательного синтеза физически плотной материи семью формами первичных материй и представляет собой шесть сфер, вложенных одна в другую.

Путём слияния образованы все материальные небесные тела во всех Вселенных: планеты, звёзды и галактики. Астрофизики, изучающие движения небесных тел, обнаружили: чтобы небесные тела двигались по своим наблюдаемым орбитам, согласно законам небесной механики, масса материи в пространстве должна быть в 10 раз больше, чем она есть. Другими словами, известная современной науке материя, которую мы можем «потрогать руками» с помощью пяти органов чувств, составляет только приблизительно и очень приблизительно



10% от общей массы материи, а скорее всего, и того меньше. А оставшиеся 90% первичных и гибридных материй во Вселенной, как показывают расчёты, мы не видим, не слышим, не осязаем.

Современная ортодоксальная наука назвала такую материю «тёмной материей» (dark matter). Это признано официально. В России академик Е.П. Велихов даже неоднократно объявлял об этом открыто на всю страну,

практически признав, что академическая наука о «тёмной материи» ничего не знает. Но знает Николай Левашов. Опираясь на результаты своих исследований, он создал «Генератор Пси-поля» из так называемой «тёмной материи» или, другими словами, из первичных материй. Генератор пси-поля – это особый «прибор» с определёнными возможностями по преобразованию пространства и материй! При создании Генератора не использовалось ни одного физического (в нынешнем вульгарно-материалистическом понимании) вещества. Тем не менее, воздействует этот «Генератор пси-поля» и на физически плотную материю: как на живую, так и неживую. Результат его действия проявляется в материи, которая нам известна и понятна на уровне наших органов чувств. Создание этого Генератора явилось предтечей создания Генератора, который сегодня используется в Комплексе «СветЛ» и управляется Программами «СветЛ», о которых многое уже написано и рассказано в этой книге.

Можно сказать, что в рамках проистекающих преобразований, и особенно в Системе жизнеобеспечения людей, Природа создала экстремальные условия для проверки работы «Генератора пси-поля». И, как показала практика его применения, он оказался весьма эффективным. Однако не нужно забывать, что пси-генерация (в понимании Н. Левашова) относительно Человека – это, прежде всего, генерация для обретения гармонии психики со всеми вытекающими последствиями относительно Мозга и относительно деятельности Мозга как внутри «рубашки», так и вне её. Что касается растительности и животного мира – принцип тот же, однако физика процессов – несколько иная. Но они взаимосвязаны. Это и позволяет Человеку

(подготовленному) управлять процессами, протекающими в растениях, если, конечно, он достиг такого уровня своего развития и понимает эти процессы. Левашов в своих книгах и выступлениях неоднократно обращал на это особое внимание.

Для того чтобы хоть как-то «подойти» к понятию «Теории Всего», нужно прежде уяснить – что же такое Материя, как неотъемлемая часть физики Энергий, Мозга и Клетки. Более широкий смысл, впервые вложенный Н. Левашовым в понятие «материя», означает, что на самом деле материя – это достаточно сложноорганизованная субстанция, в которой физически плотная, привычная для нас материя, **ЗАНИМАЕТ ЛИШЬ НЕЗНАЧИТЕЛЬНУЮ ЧАСТЬ**. Если сказать более доступно, то материя – объективная реальность, которая не только дана нам в ощущениях, но и та, которую Человек не может постичь своими органами чувств и приборами. Н. Левашов смог определить параметры этой другой материи, изучить её и научился использовать в своих целях. Этому он «научил» и меня. Сегодня я понимаю, что знаю, вернее, могу применять, ещё далеко не всё, о чём мне рассказывал Николай, однако несомненную помощь в практическом применении своих знаний я как раз и нашёл у Александра Хатыбова в его трудах и, конечно же, в постоянном моем общении и диалоге с Борисом Маковым. Вот так, по крупицам, собиралось понимание всего того, что связано с созданием и применением Программ «СветЛ». И труд этот ещё далеко не закончен. Знание реального строения материи привело меня к пониманию реального (фактического) строения Земли и действующих законов Природы. А это, в свою очередь, позволило успешно применять полученные знания, и не только в создании Программ «СветЛ». То, что мне удалось сделать, можно интерпретировать как создание собственной системы, «отличающейся» от предыдущей, которая была создана Левашовым с моим участием. Но, как я уже говорил неоднократно, только Программами – более широкими в применении и соответствующими сегодняшним реалиям. Всё, что связано с Генератором «тёмной материи» – всё это создано только Николаем Левашовым и не требует никаких корректур или изменений, по крайней мере сегодня и в обозримом будущем. Относиться к этому можно по-разному – всё зависит от понимания и «наличия» Мозга. Но в ряде случаев Мозг необязателен. Бывает, что и при вытаскивании гвоздя из головы Мозг не повреждается (даже если он есть).

От Левашова, как создателя подобного, да и от меня тоже, обычно требовали и требуют умения обрисовать суть буквально в двух словах. Так вот, смысл созданного, как подчёркивал Н. Левашов, заключается в том, что Вселенная – неоднородна, её свойства и качества меняются от точки к точке, и материя сама по себе тоже неоднородна даже в самых привычных для нас формах. **ВЗАИМОДЕЙСТВИЕ НЕОДНОРОДНОГО ПРОСТРАНСТВА СО СТОЛЬ ЖЕ НЕОДНОРОДНОЙ МАТЕРИЕЙ** рождает многие явления, которые современная наука неспособна объяснить, а может лишь описать, констатировать, да и то – не всегда. Однако это не умаляет значения созданного, которое трудится во благо и даёт ощутимые результаты.

Конечно, теория «неоднородной Вселенной» противоречит Эйнштейну, согласно которому, пространство – однородно и обладает раз и навсегда определёнными свойствами и качествами. Она противоречит и введённым Эйнштейном константам вроде скорости света, как самой высокой скорости во Вселенной.

«Те опыты, которые неоднократно проводились учёными по измерению скорости движения различных частиц, опровергают теорию Эйнштейна и вполне вписываются в мои построения о неоднородной Вселенной. Так, например, опыт во Флориде, в котором лазерный луч был пропущен сквозь нестабильную газовую среду, дал скорость, в **300** раз превышающую скорость света...»

Я хочу подчеркнуть, что даже если Человек обладает какими-то неординарными (относительно большинства людей) способностями, **ГЛАВНОЕ – РАЗВИТИЕ ЭТИХ СПОСОБНОСТЕЙ**. Ярчайшим примером проявления этой тенденции является **личность Н.В. Левашова**. Причём (и это принципиально важно) он не только и не столько обладал необычайными способностями от рождения, **сколько в дальнейшем развил их сам**, целенаправленно наращивая свой потенциал. Это, в сочетании со



знаниями о настоящей Природе (физике) естественных процессов, позволило ему буквально творить чудеса. Только сам он снова и снова подчёркивал, что **чудес нет, а есть понимание + способности**.

Всё это позволяет создать некий инструмент. Этот инструмент – **«сила мысли»**, которая способна управлять материей и свойствами Пространства.

6.2. Теория Всего...

В процессах нынешнего познания происходит серьёзнейшая ломка прошлых стереотипов. Люди – на переломном этапе формирования новых элементов Сознания. Это очень хорошо, что мы не стоим на месте. Уже нет сомнения в том, что нужна принципиально иная группа новых парадигм, теоретических предположений, идей, теорий. Они реально проявляются. Но это не означает, что подобное будет выставляться на публичное суждение, как уже многие хотят. Требуется ещё много практических шагов по обретению технологических решений для выражения доказательной и апробированной базы всех теоретических предположений. Это, в свою очередь, требует какого-то времени. Уже имеется совершенно новая **«Конструктивная Теория Всего»**. В рамках НИИ ЦУС завершена теория **«Системной Физики»** и многое иное из области Физики Энергий. Всё это, как вы понимаете, стало возможным только вследствие тех кардинальных изменений, которые начались на нашей Планете, и благодаря наичценнейшей информации, которая передана всем нам **Н. Левашовым, А. Хатыбовым, Н. Морозовым** и другими русскими Учёными «с большой буквы». Это и позволяет сегодня, несмотря на чинимые препоны, создавать новые технологии и новую парадигму современной науки. И я не буду отвечать на вопросы: **«Где можно ознакомиться», «когда будут публикации» и подобные**. Коротко – **«...по мере необходимости в публичном обсуждении»**.

Сегодня же для всех тех, кто встал на этот новый путь, важен не только поиск ответов относительно указанной истины путём удовлетворения научного любопытства. Несравненно важнее добиться подтверждения результатов наблюдений в применении процессов на

микро- и макроуровнях, получения экспериментальных результатов через обретаемые технологические возможности и изыскания, поскольку это и **ЕСТЬ ЕДИНСТВЕННЫЙ ПУТЬ ПОЗНАНИЯ ИСТИНЫ** для людей. Для меня это, в первую очередь, всё то, что связано с **Программами «СветЛ»**, возможностями их применения – и не только относительно оздоровления людей, но и гармоничного влияния их на саму Природу в рамках изменения Системы Жизнеобеспечения. Это только начало длинного пути. Но в начале этого пути следует выразить сам путь, т.е. научное предположение обо всём сотворённом извне, и его практически продемонстрировать – в гармонии с окружающей Природой, как этого хотел Н. Левашов.

«Конструктивная теория Всего» – *есть*, но она в настоящее время в полном своём завершённом виде по разным причинам не может быть доступна каждому. Есть ещё достаточное количество «желающих» поэкспериментировать, и в основном почему-то в рамках уничтожения и Человека, и всего живого. Но ненужно делать из этого повод для огорчений или лазейку для оправданий самому себе относительно бессмысленно проживаемого и проедаемого времени и своей жизни, как это видно из приходящих мне писем. Есть достаточное количество открытых работ, которые нужно и полезно изучить (ещё раз повторяю – при всём моём уважении к наследию **Н. Левашова и А. Хатыбова**), или есть смысл хотя бы познакомиться. Размышления в будущем времени – это хорошая тренировка Мозга. Это даже лучше, чем просто получить сразу всё в готовом виде и, «выучив», например, **«Неоднородную Вселенную»** Левашова (прекрасная работа, многое открывающая), «приносить пользу», неся её в массы. Так – ничего не работает и работать не будет. Возьмите, например, работы **А.А. Лучина**. Они открыты, никуда не спрятаны, автор бодр и продолжает трудиться. Всё им созданное целесообразно внимательно изучить. Не нужно, конечно, идеализировать. Находиться всегда нужно, как писал Николай, не внутри теории, а выше, вне её. Тогда всё и сложится в соответствии с реальностью, а не с чьими-то представлениям о ней. Конечно, это будет Ваш взгляд и Ваше познание, но у него будет верный вектор, определённый не кем-то или чем-то, а стремлением Познать истину. Я, к примеру, никогда не совмещал информацию из книг Левашова и информацию из книг Хатыбова. Я чередовал её, и всё получалось. Вот, например, как формируется вещество вообще во Вселенной? Спросите

кого-нибудь из своих знакомых, связанных с «современной» наукой. Окажется что они почему-то не задавались этим вопросом. Ну а если в Российской Академии наук этот вопрос задать, там у многих из круглых глаза квадратными становятся. – А разве оно когда-то формировалось? Это же нормально и естественно! «Бах!» и оно появилось!.. – нет, «ребята!» Вы со своими «Бахами» в «Комиссии по лженауке» разбирайтесь, а я Вам задаю идиотский, на Ваш взгляд, вопрос: «вещество во Вселенной как образовалось?»

Ответ был простой: «Слушай, а зачем тебе это нужно?..» Но, что характерно, – цены на недвижимость они знают...

Вот вам и первый ступор сразу. Первый вопрос, на который не могут ответить. Значит, физика истинна тогда, когда она объясняет и до масштабной мерности атомарной, и далее – то есть всё. Вот смотрите – Человек лежит на смертном одре, у которого «материя, данная ему в ощущениях». Его не стало. Он ничего не ощущает, и тогда материи – нет? Так о какой физике идёт речь? Вот теперь на этом фоне оцените Труд Н. Левашова «**Неоднородная Вселенная**» и другие его Труды. Вот так, по крупицам, в самом себе нужно складывать «**теорию Всего**».

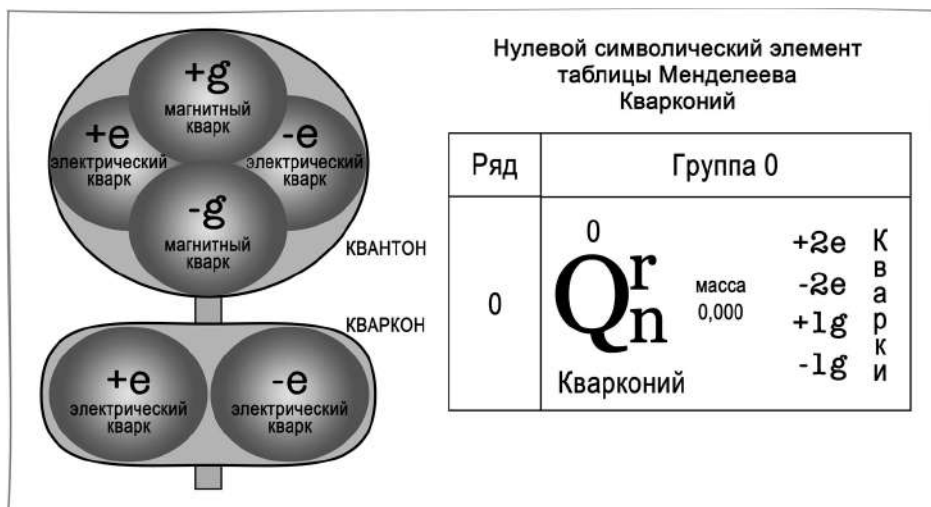
На наших ресурсах публикуются материалы **В.С. Леонова**², на мой взгляд, талантливого учёного и изобретателя, моего друга, с которым я познакомился в 2004 году.

Они публикуются не как непреложная истина, которую постиг и изложил Автор. Они публикуются для вас, чтобы Мозгу было на чём тренироваться, – **это во-первых. А во-вторых** – чтобы была возможность увидеть реальную картину происходящего, не ограничиваясь рамками чего-то одного, например, рамками Трудов Н. Левашова или А. Хатыбова. Последствия подобного вы наблюдаете сами, за примерами далеко ходить не нужно. Соотнесите всё, что изложено в



² **Владимир Семёнович Леонов** – русский учёный, лауреат премии Правительства России, создавший фундаментальную теорию Суперобъединения.

трудах Н. Левашова, с тем, что и, особенно как, «даёт» Владимир Семёнович. Обратите внимание на саму его теорию и на воплощение её в реальных инженерных конструкциях и предлагаемых им проектах.



Графическое представление символического нулевого элемента таблицы Менделеева Кварканий в виде энергетического креста из кварков в составе квантона

Автор всё написал предельно понятно для любого, кто внимательно и непредвзято относится к публикуемым на наших сайтах материалам. Только бунтарство, как любит говорить Б. Маков, следует оставить за пределами своих суждений и обсуждений прочитанного у **любого автора**, представившего на суд Читателя свой труд.

Нужно сохранять уважительное отношение, а высказываясь, если такое имеет место быть, основываться на изложенном в публикуемых материалах, **а не личной приязни, либо неприязни**. Нужно быть крайне корректными с такими людьми, которые «напрягают» ваш Мозг. Леонов – талантлив. Он много чего изобрёл и даже такие вещи, о которых он ещё и сам не догадывается – они уже им «изобретены». Парадокс? Не парадокс, а современная действительность. Но в современной действительности нет такой мирообразующей микрочастицы, как квантон. Её не существует! Значит, и то, что Менделеев придумал некий нулевой элемент, – определённое лукавство. Он его не придумал, он просто оставил пустую клеточку, полагая (по его запискам), что должно быть *какое-то великое «ничто»*. И для этого великого «ничто» как начала начал он оставил

место. Заслуженное. Он тогда не понимал и не лез в эти тонкости. Но что-то его интуитивно заставило оставить это свободное место. Это потом уже придумали – «нулевой элемент». **НЕТ НУЛЕВОГО ЭЛЕМЕНТА. ЕСТЬ НУЛЕВОЕ ПОЛОЖЕНИЕ. Положение ниже, чем атомарный уровень.** А весь атомарный уровень традиционно начинается с водорода (хотя и не нужно с него начинать).

Законы природы одинаковы в космосе и в микромире и с изменением масштабов остаются неизменными. Если звезда может раздавить себя до состояния чёрной дыры, тогда почему же атом не может раздавить себя своим собственным тяготением до образования микродырки?.. Что изменится, если атомов будет много? На дне Марианской впадины давление воды огромно, но плотность её там практически такая же, как в чашке чая. И будь она глубже раз в десять, ничего бы не изменилось. Всё, что утонет в чашке чая, утонет и в самом глубоком месте океана.

Что касается фундаментальных констант, то никакие они не фундаментальные, это обычные подгоночные коэффициенты, существующие только в математике. Природа, в отличие от математиков, прекрасно обходится без них. Фантастические рассказы, даже написанные строгим языком математических формул, всё равно останутся фантастикой, несмотря на их обилие. В обычном языке тоже масса фундаментальных констант. Например, слово – квадрат или шар. Фундаментальная константа – шар, он и в Африке шар, и на Чукотке. Всегда круглый...

Планетарная модель атома, используемая современной физикой, химией (таблица Менделеева) и другими областями знаний цивилизованного человечества, не обладает той полнотой представлений, которые необходимо привести.

Используем стандартную таблицу (см. Физическая энциклопедия):

	Ед. изм	Протон	Электрон	Нейтрон
Масса (покоя)	кг	$6,8557572 \cdot 10^{-36}$	$9,038487 \cdot 10^{-31}$	$1,66057 \cdot 10^{-27}$
Заряд	Кл	$1,9876643 \cdot 10^{-12}$	$-1,6021892 \cdot 10^{-19}$	$\pm 9,6131352 \cdot 10^{-19}$
Диаметр	м	$1,0167247 \cdot 10^{-16}$	$6,63655765 \cdot 10^{-16}$	$3,5056054 \cdot 10^{-14}$
Угл. скорость вращения	рад/сек	$1,7615874 \cdot 10^{17}$	$2,9376561 \cdot 10^{16}$	$2,7806786 \cdot 10^{14}$

Исходя из таблицы, вычислим некоторые недостающие параметры: объём, удельный вес (или плотность), линейную скорость на поверхности и некоторые дополнительные.

1. Электрон.

$$V_э = 4/3\pi R^3 = 4/3\pi(6,63655765 \cdot 10^{-16}/2)^3 = 153,0478511613 \cdot 10^{-48} \text{ м}^3.$$

$$P_{уд} = 9,038487 \cdot 10^{-31}/153,0478511613 \cdot 10^{-48} =$$

$$5,905660831848 \cdot 10^{15} \text{ кг/м}^3 = 590.566.083.184.800 \text{ кг/м}^3$$

(т.е. более 500 тысяч тонн на см³).

2. Протон.

$$V_{пр} = 0,550311698625 \cdot 10^{-48} \text{ м}^3.$$

$$P_{уд} = 6,8557572 \cdot 10^{-36}/0,550311698625 \cdot 10^{-48} = 12.457.833.160.330 \text{ кг/м}^3.$$

3. Нейтрон.

$$V_N = 22,55733087546 \cdot 10^{-42} \text{ м}^3.$$

$$P_{уд} = 1,66057 \cdot 10^{-27}/22,55733087546 \cdot 10^{-42} \text{ м}^3 = 73.615.535.861.400 \text{ кг/м}^3.$$

Линейные скорости на поверхности соответствующего элемента атома

	Ед. Изм.	Линейная скорость
Электрон	м/сек	384,8341158813
Протон	м/сек	353,5389849197
Нейтрон	м/сек	192,4170556521

Так как электрон вращается вокруг протона, и Боровский радиус равен $5,29177 \cdot 10^{-11}$ м, из соотношения $g = v^2/2h$ получим $g = 8,50377 \cdot 10^{26}$ м/сек².

Для оценки возможностей использования в народном хозяйстве таких колоссальных удельных плотностей, которыми обладают некоторые элементы атома, рассмотрим их энергетические характеристики с учётом точности представления исходных констант, то есть лошадиной силы:

1 Л.С. (Лошадиная сила) = 746 (745,7) ватт. Можно взять значение **745,85 ± 0,15**, так как пока не выяснено, чем английская лошадь отличалась от американской.

1 ватт = 1 дж = 1/9,81 кгм/сек, или 1 кгм/сек = 9,81 дж = 9,81 ватт.

Данные сведём в таблицу (для дальнейшего познания и применения):

	Ед. изм	Линейная скорость	Лошадиных сил
Электрон	м/сек	384,8341158813	3478,31815355 45.74954895263

Протон	м/сек	353,5389849197	
Нейтрон	м/сек	192,4170556521	

Что касается трития – об этом многие спрашивают в связи с тем, что считают – пить-то скоро будет нечего. Когда он всё же исчезнет? Хороший вопрос в рамках «теории Всего». Никогда! О каком тритии идёт речь? В космосе более 24 млн видов трития. Вы о каком? И только один тритий используется для формирования воды. Если имеется в ввиду тритий, который применили эбры, то он ликвидируется. А вот «наш» тритий уже начал формироваться. Для этого и Космос не требуется. Он, этот «наш тритий», нужен в процессе воссоздания других энергоинформационных состояний воды. Это очень длительный процесс. Хорошо, если полное восстановление воды закончится за переходный период. Но без трития пресная вода быть не может. И не нужно считать, что этот процесс протекает так – один убираем, второго подмешиваем. Это не палёная водка, – так не получится. Это совершенно другие процессы. А делить сегодня на мёртвую и живую воду, как это делают «знатоки потусторонней магии», – это у них и за деньги. Хлебнул такой дорогой мёртвой и тут же дешёвой живой – и всё нормально. «...Побежал совершенно здоровеньким», – говорят они. Это Вам не от «СветЛа», это – от «Космоса».

Основная беда современной науки, на мой взгляд, в очень узкой специализации. Как в анекдоте о двух узких специалистах: один знал только болты, другой – только гайки, и ни один из них так и не смог понять механизм удерживания болтовым соединением двух железяк. Я думаю, что основное должно быть уже понятным. Истинная физика объясняет всё – *в масштабе мерности от доатомарной*. Если физика истинна, то для её понимания никакие формулы и релятивистские приёмы не потребуются, и деления на физику оптическую или квантовую физику не нужно, и узкой специализации, на которой построена вся отмирающая наука, тоже. Убрать всё это – и не нужно будет «придумывать» новый двигатель, который экономичнее во сколько-то раз двигателя внутреннего сгорания) либо иного – двигающего, толкающего, перерабатывающего что-нибудь и оставляющего от этого ещё что-то в виде сдачи. Всё это разнообразие в любом своём воплощении – не более, чем средство для обеспечения принципа перемещения родственников Дарвина, вертикально

вещающих о чём-нибудь друг другу. Будет познана истина о гравитации – не останется надобности в двигателях и подобном безобразии. Такие «открытия» будут не востребованы, как и сопутствующий им возглас «эврика», в переводе с языка оригинала означающий вовсе не «нашёл». Слово «эврика» (находка) означает, что **«так уж бывает, так уж выходит – кто-то теряет, кто-то находит»**, т.е. найденный предмет переходит от одного «хозяина» к другому. Так что проследить реальное значение и суть написанного в свете уже познанного вами – не трудно.

Теория всего уже «давно» создана. Она лежит на виду у всех. Нужно только всё, что открыла наука, *объединить в логически непротиворечивую систему* и слегка подправить матаппарат. А математикам нужно помнить, что *в реальности нельзя, помножив три сосны на миллион, получить сосновую рощу...* Хотя у них – это запросто. Сейчас себе и людям не нужно Мозги ломать. Они и так сломаны. Нужно начинать чинить, а для этого есть инструмент, который создавался с учётом «Теории Всего». **Это Комплекс «СветЛ» и Программы «СветЛ».**

6.3. Среда движения со стороны Программ «СветЛ»

Целесообразно рассмотреть среду движения с разных точек зрения – классической физики, как более или менее понятное (взаимодействие масс и неких гравитационных полей), и физики, учитывающей энергетические особенности среды относительно условий работы **Программ «СветЛ»**. Всё это нужно складывать в копилку собственного понимания и стремления попасть в Баню, находясь в **среде движения в этом направлении.**

Законы классической физики

Под средой движения понимается пространственная среда, в которой происходит движение масс. Основным законом, по которому передвигаются массы в пространственной среде, является закон Ньютона: **$P = m \cdot g$** (1)

С другой стороны, используется закон Ньютона для масс:

$$F = k \cdot g \cdot \frac{m_1 \cdot m_2}{r^2}, \quad (2)$$

где g – ускорение силы тяжести, или ускорение свободного падения (м/сек²).

Через коэффициент k установлены зависимости свободного движения как в атмосфере, так и в Космосе. Согласно современным представлениям и терминологии, в 1-м и 2-м законах Ньютона под телом следует понимать материальную точку, а под движением – движение относительно инерциальной системы отсчёта. Математическое выражение 2-го закона в классической механике имеет вид:

$$d(mv)dt=F, \quad (3)$$

то есть движение происходит во времени.

Кстати, эталон времени определён как колебания атома цезия и, как можно указать, к конкретному движению никакого отношения не имеющего.

Согласно закону всемирного тяготения (нерелятивистская механика), закон (2) описывает универсальное свойство материи создавать гравитационное поле и испытывать на себе действия гравитационных полей.

В рамках ньютоновского закона (2) гравитационное поле может быть описано с помощью скалярного потенциала ϕ , при этом сила F , действующая на пробную частицу массы m , равна:

$$F=-grad\phi \quad (4)$$

Потенциал ϕ удовлетворяет условию Пуассона:

$$\Delta\phi=4\pi G\mu, \quad (5)$$

где μ – плотность масс источника гравитационного поля;

$$\Delta = \partial^2 / \partial x^2 + \partial^2 / \partial y^2 + \partial^2 / \partial z^2 - \text{оператор Лапласа.}$$

Гравитационное поле, создаваемое центрально-симметричным распределением масс, вне этого распределения совпадает с полем точечной массы, равной полной массе M объекта и расположенной в центре симметрии:

$$\phi = -\frac{GM}{r} \quad (6)$$

Поскольку сила \mathbf{F} , действующая на пробное тело, пропорциональна его массе, то приобретаемое телом ускорение зависит лишь от гравитационного потенциала:

$$\mathbf{a} = -\mathit{grad}\varphi, \quad (7)$$

то есть **тела различной массы движутся в гравитационном поле по одинаковым траекториям при совпадении начальных условий**. Таким образом, этот вывод о равенстве инертной и гравитационных масс с высокой точностью подтверждённый экспериментально, лежит в основе и **релятивистской**³ теории тяготения.

Закон всемирного тяготения в контексте общей теории относительности следует понимать как свойство универсальности гравитационного взаимодействия, выражающееся в том, что константа взаимодействия гравитационного поля со всеми физическими полями (включая и гравитационное) одна и та же. Это приводит к возможности полной геометризации теории, в которой действие гравитационного поля фактически заменяется воздействием геометрии пространства-времени на материю, а роль гравитационного потенциала выполняют компоненты метрического тензора соответствующего псевдориманова⁴ пространства-времени.

Во многих книгах вы можете найти выражения: «время», «пространство», «инертная масса», «гравитационное поле», «гравитационный потенциал», «симметрия». Как указывает современная теория, эти понятия не связаны между собой и производятся попытки связать всё путём эксперимента.

Рассмотрим величину \mathbf{g} – ускорение свободного падения.

³ **Релятивизм** (от лат. *relativus* – относительный) – методологический принцип, состоящий в метафизической абсолютизации относительности и условности содержания познания. **Релятивизм** происходит из одностороннего подчёркивания постоянной изменчивости действительности и отрицания относительной устойчивости вещей и явлений. Факт развития познания, в ходе которого преодолевается любой достигнутый уровень знания, релятивисты рассматривают как доказательство его неистинности, субъективности, что приводит к отрицанию объективности познания вообще. **Релятивистская механика** – раздел физики, рассматривающий законы механики (законы движения тел и частиц) при скоростях, сравнимых со скоростью света. При скоростях значительно меньших скорости света переходит в классическую (ньютоновскую) механику.

⁴ **Собственно псевдориманов метрический тензор** (или **индефинитная метрика**), когда форма не является знакоопределённой. Многообразие с выделенным псевдоримановым метрическим тензором называется (собственно) **псевдоримановым**.

Известно, что её значения в различных точках Земли отличаются, и если на экваторе $g=9,7805 \text{ м/сек}^2$, то на полюсе – примерно $9,83 \text{ м/сек}^2$.

То, что отсутствуют данные по g , говорит о том, что где-то здесь, конечно, собака не зарыта, но хвост торчит. Вот пример из **Физической энциклопедии, том 3 стр. 520**: «Падение тел – это движение тел при отсутствии у них начальной скорости, обусловленное притяжением Земли. Если падение тел осуществляется с небольшой по сравнению с радиусом Земли высоты, то действующую на тело силу тяжести, представляющую собой сумму силы инерции (учитывающей в первом приближении влияние вращения Земли), можно на данной географической широте считать постоянной. При этих предположениях движение тела будет происходить под действием постоянной силы тяжести и переменной силы сопротивления среды (воздуха или воды). В некоторых случаях сопротивлением среды можно пренебречь; при этом предположении движение тела называется свободным падением и представляет собой прямолинейное равномерно ускоренное поступательное движение. Формулы свободного падения характерны тем, что они не содержат каких-либо коэффициентов, зависящих от массы тела и его формы.

В практике пренебрегать действием сопротивления среды нельзя. Если принять, что главный вектор сил сопротивления

$$\mathbf{R}=\mathbf{k}\cdot\mathbf{S}\cdot\mathbf{v}^2, \quad (8)$$

где \mathbf{v} – скорость центра масс тела, \mathbf{S} – площадь наибольшего поперечного сечения тела плоскостью, перпендикулярной к направлению скорости и \mathbf{k} – численный коэффициент, зависящий от формы тела и плотности среды, то для скорости центра масс в зависимости от пройденного им расстояния

$$\mathbf{v} = \mathbf{a} \cdot \sqrt{1 - \exp(-2gh/a^2)}, \quad (9)$$

$$\text{где } \mathbf{a} = \sqrt{P/kS} \quad (10)$$

С возрастанием h падение стремится к \mathbf{a} (предельная скорость падения).

Учитывать можно смещение к Востоку (силы Кориолиса):

$$\mathbf{y} = \frac{1}{3} \cdot \boldsymbol{\omega} \cdot \mathbf{g} \cdot t^3 \cdot \cos\varphi, \quad (11)$$

где φ – широта, ω – угловая скорость вращения Земли, и t – время падения, и к Югу:

$$x = \frac{1}{6} \cdot \omega^2 \cdot g \cdot t^4 \cdot \sin\varphi \cos\varphi \quad (12)$$

При учёте силы притяжения, которая обратно пропорциональна квадрату расстояния от центра Земли, для скорости свободного падения:

$$v = \sqrt{\frac{2gh}{\left(1 + \frac{h_0}{R}\right) \cdot \left[\frac{1 + (h_0 - h)}{R}\right]}} \quad (13)$$

h_0 – высота падения, R – радиус Земли...» Не больше и не меньше. Это приблизительно из той же «оперы» когда «знатоки» книг Н. Левашова с полным «осознанием дела» рассказывают и рассуждают в своих «трудах» о гравитации, всё время ссылаясь на Левашова, даже не поняв о чём же он писал.

Основные соотношения я специально указал только для того, чтобы сказать, что не существует каких-либо правил, взаимоувязывающих метр (лапоть, ярд и т.д.), массу, скорость, время и пространство в одно целое. Вводятся понятия «гравитационный потенциал» без значения потенциала, «гравитационное поле» без определения и т.д. Кроме того, в движении участвует время, вычисляемое по фиктивному эталону, к пространству отношения не имеющему. Это всё я пишу так подробно в том числе и для так называемых «знатоков», которые ссылаются на то, что я сокрываю расчёты относительно Программ «СветЛ», и это им не позволяет быть объективными в оценке не только возможности Программ, но и самих Программ как таковых. Но есть уже много людей, у которых всё, что я пишу в этой книге, вызывает большой интерес именно в вопросах познания. Именно для них я и даю:

основные понятия и выводы физики, учитывающей энергетические особенности среды, которые стали доступны благодаря трудам А. Хатыбова.

Реакция – изменение свойства атома.

Время – прохождение реакции при альбедо равном нулю. Время каждой реакции индивидуально.

Альбедо – сумма энергетических затрат и выходной мощности реакции.

Пространство – мера времени прохождения реакций.

Октава частотная – разность между двумя смежными частотами пульсирующих зарядов.

Дробление октавы – формирование матрицы частот от 21,000000 до 97,875875 (с шагом 2) по 64 частоты в каждом диапазоне (для Земли).

Тактовая частота – 56 октава магнитного импульса с единичным электрическим потенциалом.

Несущая частота – из матрицы частот с электрическим потенциалом.

Гравитационное поле – реакции атомов при движении волны с частотами из диапазона, указанного в п.6.

Представьте, что вы смотрите кинофильм о движении кареты. Скорость смены кадров – 24 кадра в секунду (условная) – тактовая частота. При несовпадении вращения колеса с тактом вам будет казаться, что колёса крутятся в обратную сторону, хотя карета едет вперёд. Именно подобный эффект и образует гравитационное поле. **Если гравитационная частота опережает тактовый импульс, мы имеем отталкивание (сопротивление), в противном случае – притяжение.**

Исходя не из модели атома Бора, и не углубляясь в структуру атома и происходящие там реакции, остановимся на внешних связях атома. Это – конкретные гравитационные частоты (могут быть и магнитные, но здесь они не рассматриваются) **С КОНКРЕТНЫМ ЭЛЕКТРИЧЕСКИМ ПОТЕНЦИАЛОМ**. Любой материальный объект (кирпич, шаровая молния) имеет свойства как инерционной, так и неинерционной массы:

$$m_o = m_i + m_{ни} \quad (14)$$

Инерционная масса **имеет электрический потенциал**, необходимый только для связи атомных структур. Превышение значения электрического потенциала приводит к появлению неинерционной массы, и если значение электрического потенциала превосходит некоторое критическое значение, то вся масса становится неинерционной.

Каждая масса – это набор из десятков тысяч частот связи атомных структур, и каждая из этих частот может иметь реакцию с окружающей средой. Эта среда для Земли – весь «набор» гравитационных частот, электрических и магнитных частот, потенциалов этих частот, сочетания «набора». Часть «набора» находится в атмосфере, связывая структуры различных газов (и образуя их) в одно целое. В связи с реакциями в атоме производится суперпозиция частот массы с окружающей средой.

Возможны следующие варианты:

Инерционная масса теряет потенциал. Потеря минимального потенциала связи приводит к рассыпанию массы на атомы.

Инерционная масса набирает потенциал (по всей массе). При переходе через критическую точку инерционная масса превращается в неинерционную (например, кирпич – в шаровую молнию) с огромным электрическим потенциалом. И это совсем не шутка.

Инерционная масса теряет и набирает потенциалы не по всей массе. Происходит изменение свойств массы, её качества – часть массы исчезает, оставшаяся – меняет структуру (если взять аналогию – таблицу Менделеева, то железо превращается в свинец), часть массы переходит в неинерционную, и при возрастании электрических потенциалов на октавах **выше 23** масса становится невидимой существующей инструментальной базе.

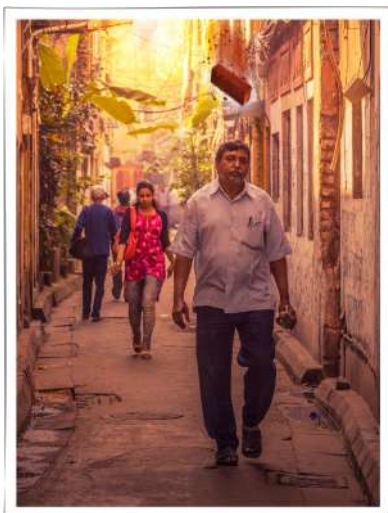


1. **Неинерционная** масса теряет потенциал. По мере потери потенциала масса сначала становится инерционной, трансмутируясь по мере изменения потенциалов и разрушения связей, и затем –

превращается в атомы. (Вспомним про тех, кто планировал сбить Боинг над Синаем – остались одни сандалии).

2. **Неинерционная** масса набирает потенциал. В этом случае происходит «переключение» октав, то есть набор электрического потенциала производится на более высоких частотах.

Суперпозиция – это и сложение, и вычитание потенциалов, в зависимости от знака потенциала, октавы волны и значений несущих частот масс. Например, метеорит и Земля могут иметь разные несущие частоты. Если в двигающейся массе имеются частоты, которых нет в среде, например, частоты **91,450250, 91,450375, 91,450625, 91,450750, 91,450875** октав гравитационных частот, то частоты на этих октавах образуют «шар» частот и служат индикатором массы (электрический потенциал частот – согласно квадрату расстояния).



Известны случаи, когда Человек **избегает столкновения** с падающим предметом, не видя его. Мозг Человека, получив на указанной октаве нарастающий электрический потенциал, успевает дать команду исполнительным органам (руки, ноги) избежать встречи. Это применено во всех Комплексах (носителях Генератора) «СветЛ» как «Программа защиты пользователя», которую в своё время «разработал» Н. Левашов и о которой написал в своих книгах. Мозг Пользователя получает нарастающий потенциал именно

от Комплекса с этой Программой, которая присутствует во всех вариантах «СветЛ». Кстати, атмосфера не имеет гравитационных частот высоких октав – это свойства атомов кремниевых структур (связи лития). Напомню, что лучшие «платформы» для Генератора – платина, кремний и серебро. Движение необходимо рассматривать только для тех масс, которые могут нарушать реакции атома.

Масса, не имеющая частот, присутствующих в среде, к движению отношения не имеет. Это может быть как инертная, так и неинертная масса. Сила, образующаяся при движении, равна:

$$\mathbf{F} = -\mathbf{F}_p + \mathbf{F}_s, \quad (15)$$

где \mathbf{F}_p – энергетическое сопротивление среды;

\mathbf{F}_s – энергетический запас массы.

Если суперпозиция частот происходит с обратным знаком, **то сопротивление среды отсутствует.**

Каждая масса обладает электрическим потенциалом \mathbf{E} для каждой частоты, направлениями реакций (необходимо точно учитывать знак, поэтому и используется 32-знаковая алгебра). Эти же свойства имеет и среда, поэтому нельзя отрывать массу от той среды, в которой происходит движение. *Из энергетического баланса массы можно вывести гравитационную константу массы, а из энергетического баланса среды, соответственно, – гравитационную константу среды.* Пересечение этих констант смысла не имеет, поэтому и сформированы отличия от классической физики. Основное отличие – *любое движение рассматривается от атома и от реакций, в нём проходящих, и затем переносится на среду с учётом времени и пространства реакций.* Генератор Комплекса «СветЛ», так же как и морфология⁵, предусматривает 36 вариантов преобразования одной формы, и каждое такое преобразование может иметь место при переходе от атомных реакций к суперпозициям частот внешних связей. Современная физика рассматривает наоборот – от конкретного материального тела, поэтому и не может быть *взаимовязки параметров.* Поэтому и нет понимания в возможностях и в осмыслении возможностей **Программ «СветЛ»** у представителей «современной науки», да и большинства людей.

В настоящее время из атмосферы, как из среды, удалены некоторые структуры газов. Среднее давление атмосферы несколько снизилось, но парциальные давления оставшихся газов увеличены, и это значит, что изменился электрический потенциал гравитационных частот, связывающих атмосферу в одну среду. Изменения коснулись не только малых октав. Накопление потенциалов привело к

⁵ **Морфология** изучает как внешнее строение (форму, структуру, цвет, образцы) организма или его составных частей, так и внутреннее строение живого организма (морфология человека). Подразделяется на наружную морфологию (или эйдономию) и внутреннюю морфологию (или анатомию). Морфология отличается от физиологии тем, что последняя изучает в первую очередь функционирование организма.

перераспределению их на более высокие октавы (до 97), и дальнейшее изменение свойств атмосферы может резко изменить состояние среды.

6.4. Поля и волны

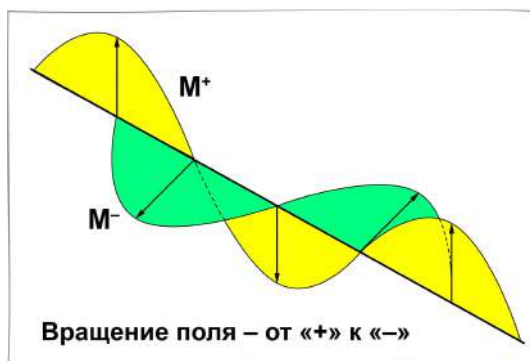
Магнитное поле

Базовое магнитное поле – **64 октава. НЕСУЩЕЙ ЧАСТОТЫ НЕТ**. Поле образуется при формировании протонной поверхности атома (антиатома).

Обозначения полей:

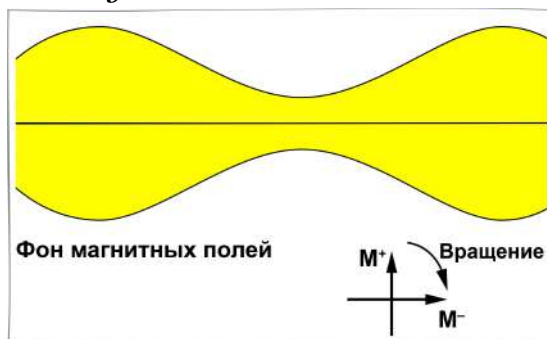
- для атома – M^+ ,
- для антиатома – M^- .

Расположение полей – согласно рисунку.



Заметим, что в классическом представлении одно из полей принимается за электрическое поле.

При вращении полей происходит суммирование амплитуд, в итоге получаем «кишку»:



Скорость распространения магнитных полей $V=300,000$ км/сек.

Собственно **МАГНИТНЫЕ ПОЛЯ РАЗДЕЛЯЮТСЯ НА ТРИ РАЗЛИЧНЫХ КОМБИНАЦИИ**. В структуре атомов магнитные поля формируются водородными блоками с чётным числом атомов.

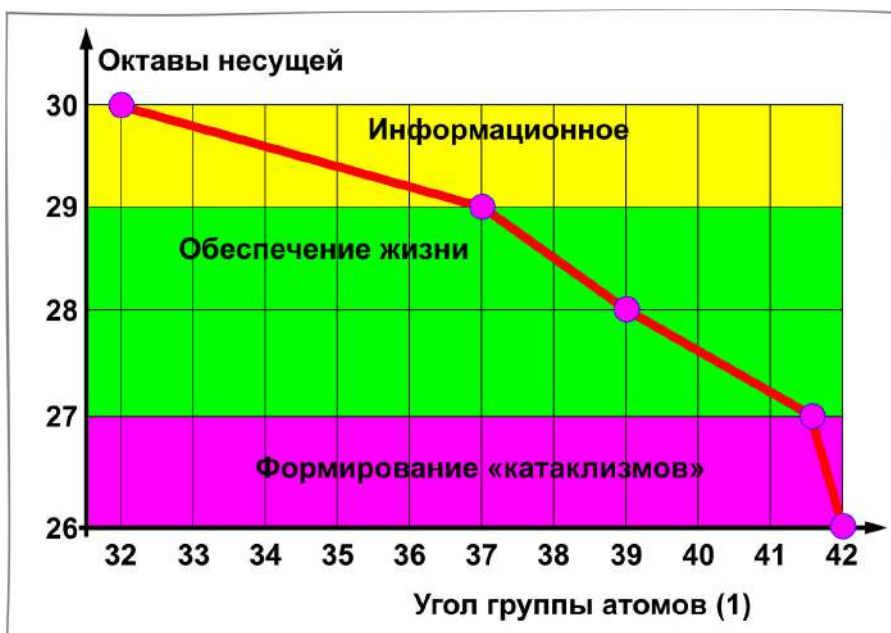
Каждое из трёх групп магнитных полей имеет собственное назначение.

Так как все три группы формируются на водородном блоке, появляются несущие частоты.

Водородная группа	Обозначение	Базовая октава	Фон группы	Несущая	Примечание
H ₄	M ₄	56	26	30	«быстрее» в 4 раза
H ₆	M ₆	53	25	28	«наше» поле
H ₈	M ₈	50	24	26	«медленнее» в 4 раза

Скорость распространения «нашего» магнитного поля составляет примерно **300,000 км/сек.**

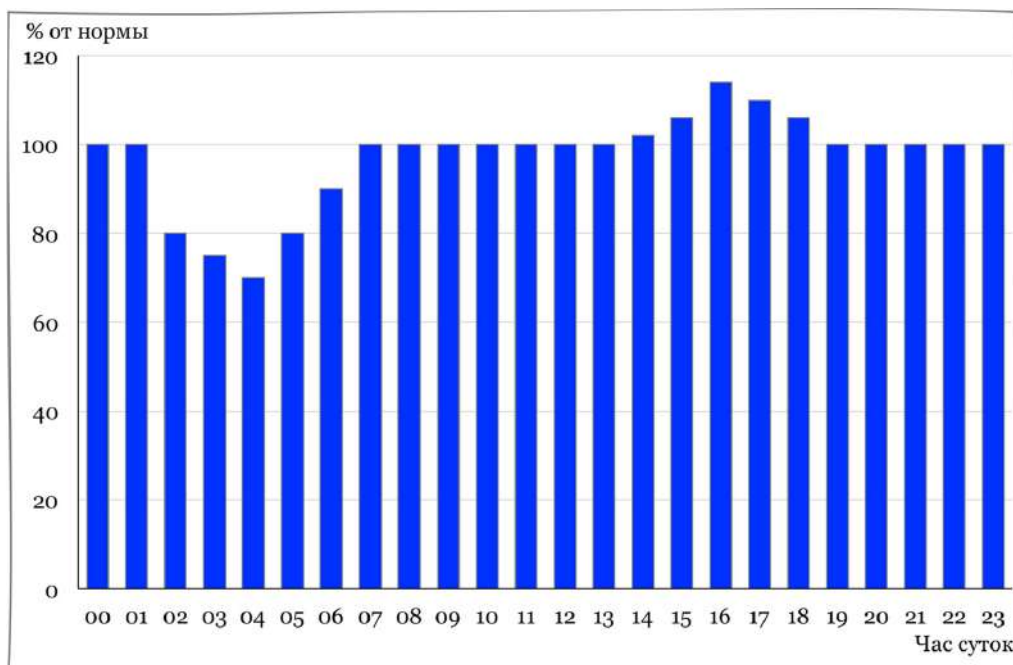
Магнитные поля другой основы имеют другие скорости.



Отметим, что магнитное поле, образованное водородной группой с 8 атомами, отстаёт от электрического поля, образованного той же группой, примерно на 10 часов «нашего» времени.

**Суточные колебания магнитного поля,
образованного водородной группой из 8 атомов**

Час суток	Процент от нормы	Час суток	Процент от нормы	Час суток	Процент от нормы
00	100	08	100	16	114
01	100	09	100	17	110
02	80	10	100	18	106
03	75	11	100	19	100
04	70	12	100	20	100
05	80	13	100	21	100
06	90	14	102	22	100
07	100	15	106	23	100



Более 90% смертей происходит в период с 2 до 7 утра.

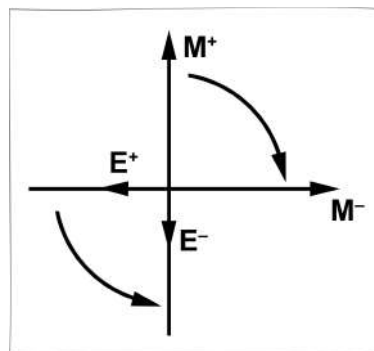
При изменении магнитного поля, образованного группой из 8 атомов, происходит изменение и электрического поля этой же группы с задержкой примерно на 10 часов.

Электрическое поле

СОВРЕМЕННОЙ НАУКЕ ЭЛЕКТРИЧЕСКОЕ ПОЛЕ НЕИЗВЕСТНО. За электрическое поле в науке принимается *одно из магнитных полей*, а скорость распространения приписывается собственно электрическому полю, отсюда и название – *электромагнитное поле*.

Базовая октава электрического поля – **67**. Частота – в 8 раз больше частоты магнитного поля. Разделяется на E^+ и E^- .

Структура поля аналогична магнитному. Фон электрического поля аналогичен магнитному (та же «кишка»), но отдельно они не существуют – электрическое поле (волна) находится внутри магнитного поля (волны), образуя сложную колебательную систему.



Электрическое поле формирует время, которое является тактом жизни системы. Разделяется 3 времени :

- t_a – время более высокой цивилизации;
- t_b – время Солнечной системы;
- t_c – время «катаклизмов».

Эти три времени имеют свои пространства и связь между собой.

Общее пространство – 8-мерно.

Так же, как и магнитное поле, электрическое поле образовано **ТРЕМЯ РАЗНЫМИ ВОДОРОДНЫМИ БЛОКАМИ**.

Водородная группа	Электрическая группа	Базовая октава	Фон	Разность	Примечание
H ₄	E ₄	62	26	36	«быстрее» в 16 раз
H ₆	E ₆	57	25	32	«наша» скорость
H ₈	E ₈	52	24	28	«медленнее» в 16 раз

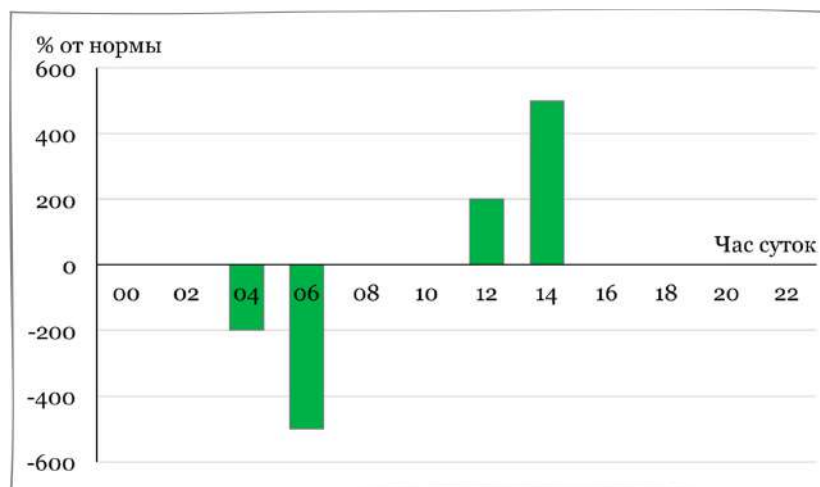
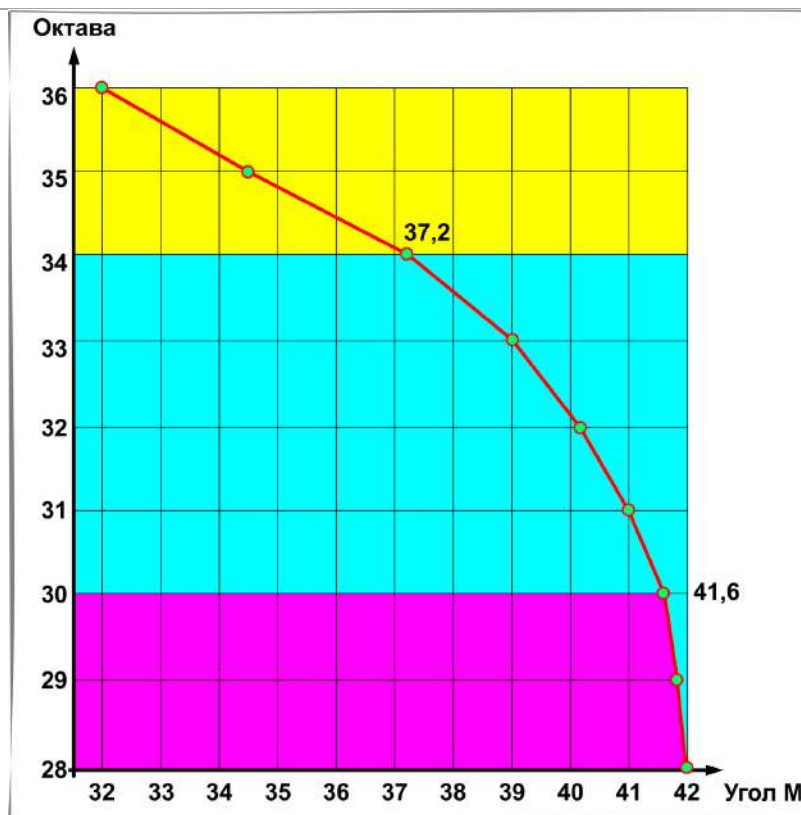
Скорость распространения электрического поля составляет примерно $V=240,000$ км/сек.

Соответственно изменяются скорости не у «наших» полей.

Диапазон охвата времени систем

Время	Октавы	Примечание
t_a	36-34	На грани (34 октава) взаимно проваливаются во времени как из нашей, так и из другой системы
t_b	34-30	Буферная система времени – это мы
t_c	30-28	Разрушение

Из буферной системы можно уйти как в более высокую, так и в более низкую.



**Суточные колебания электрического поля,
образованного группой из 8 атомов**

Час суток	% от нормы	Час суток	% от нормы
00	0	12	+200
02	0	14	+500
04	-200	16	0
06	-500	18	0

08	0	20	0
10	0	22	0

Отрицательные «броски» накапливаются в зонах разломов, гидроплотин, месторождений (и т.д.) и приводят к землетрясениям, изменениям структур, наводнениям и прочему.

Отметим отдельные особенности для электрических полей.

Молния, электрический свет – **32 октава**.

Шаровая молния – **36 октава**.

Излучение электрического поля, образованного группой из 8 атомов, распределено по экспоненте от центра Земли и составляет с **23.06.95 16.000 кв/кв.м** поверхности. На **15.11.95 – 20.000 кв/кв.м** поверхности. «Подпор» этого поля – вся Земля, прорыв – в слабых точках.

Гравитационное поле

Гравитационное поле современной науке неизвестно.

«Гравитоны» к гравитационному полю отношения не имеют. Существует фон гравитационного поля. Базовый фон в атоме – 72 октава. Разделяется на положительное и отрицательное.

При существовании водородных атомов появляется несущая частота.

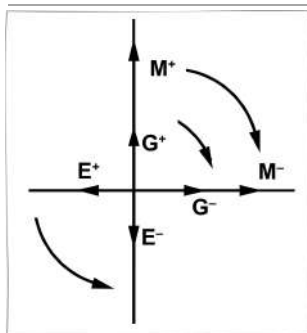
Скорость распространения гравитационного поля: $V=0,2 \cdot 10^{24}$ км/сек.

Водородная группа	Гравитация	Базовая октава	Фон	Несущая	Примечание
H ₄	G ₄	62	26	36	«меньше» в 16 раз
H ₆	G ₆	57	25	32	«наша» гравитация
H ₈	G ₈	52	24	28	«больше» в 16 раз

Гравитационное поле МОЖЕТ СУЩЕСТВОВАТЬ ОТДЕЛЬНО, но при наличии магнитных и электрических полей является стержнем: внешняя оболочка «кишки» – магнитное поле, внутри – электрическое поле, и внутри – гравитационное поле.

Отметим, что октавы гравитационного и электрического полей совпадают, а векторы противоположны.

Электрическое поле переходит в гравитационное и наоборот.



При достижении из буфера угла наклона вектора в **37,2 градуса** могут измениться параметры объекта. То же – при достижении угла в **41,6 градуса**.

Параметр, измеряемый при землетрясениях – это накопленное электрическое поле, переходящее в мощное гравитационное.

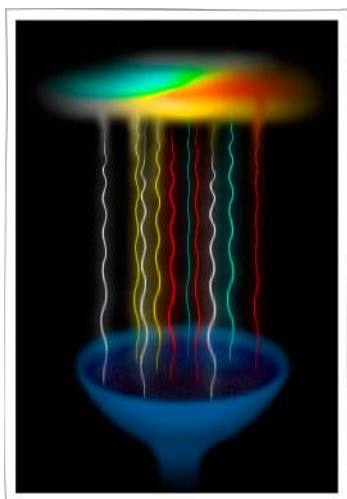
Гравитационное поле является составной частью системы жизнеобеспечения. В атоме это поле удерживает решётку и антирешётку, направление вектора поля – от нейтрона к антирешётке, значение $=48266597 \cdot 10^{18}$ м/сек³. Электрическое поле уменьшает гравитационный потенциал атома, и общий гравитационный потенциал равен разности полей, приведённых к ампер·м³.

$$1 \text{ ампер} \cdot \text{м}^3 = 6,432576 \cdot 10^{-10} \text{ вольт} / \text{м}^3,$$

$$1 \text{ ампер} \cdot \text{м}^3 = 88,824376 \cdot 10^{-10} \text{ м} / \text{сек}^3.$$

Магнитное, а не гравитационное поле Земли создаёт ускорение свободного падения **9,81 м/сек²**.

Значение гравитационного поля огромно. **ОНО – ТОЛЬКО ПОЛОЖИТЕЛЬНОЕ** (как потенциал). Этот потенциал можно использовать, чтобы изменять свойства других полей. Для снятия гравитационного поля решётки существуют определённые частоты гравитационного поля.



Этот потенциал использовался и при «переносе» в Россию того «рукотворного» Генератора, который «находился под Замкам» Н. Левашова во Франции.

Образование **Чёрных дыр является следствием «землетрясения»** в Космосе. Образуется своего рода «магазин» атомов, который удерживается внешним гравитационным полем. Из этого магазина генератором создаётся новая планета или звезда. Бывают двойные, тройные и т.д. чёрные дыры.

Таблица частот гравитационного поля

№	Наименование	Частота, Гц	Диапазон частот	Примечание
1	Гравитационное поле для разрушения решётки атома (нейтронной)	75216398	±84	Мощность разрушения равна гравитационному полю атома минус мощность электрического потенциала атома.
2	Гравитационное поле для разрушения гравитационного поля антирешётки (нейтронной)	329843	±2845	Это поле создаётся всеми видами связи (современными). После разрушения антирешётки клетка становится мёртвой.
3	Гравитационное поле для разрушения решётки (антинейтронной)	5424982	±56	
4	Гравитационное поле для разрушения антирешётки антинейтронной	231865	±863	Это поле создаётся всеми видами связи (современными). После разрушения антирешётки клетка становится мёртвой.

Частоты, которые без внешнего воздействия разрушают клетки организма Человека (не пугаю, но хочу чтобы знали)

№	Наименование	Частота, Гц	Примечание
1	«Электричество»	50	Боковые лепестки до 343875 Гц. Слабое, но постоянное воздействие. Действует на все клетки организма (сидение при лампе ежедневно по 8 часов в течение 1 года сокращает жизнь на 10 лет).
2	«Электричество»	60	Боковые лепестки до 475268 Гц. Действие более сильное. В обоих случаях спасает генератор, собранный из трубок (снимает боковые лепестки).
3	Сотовая связь	326424±742	Мгновенно разрушает нейтронную и антинейтронную антирешетку (омертвляет клетки).
4	Связь спутниковая	431764±230	То же.
5	Бензин при сгорании	328286±108	То же. Постоянное «сидение» за рулём в течение 4 часов в сутки в течение одного года сокращает жизнь на 3 дня.
6	Транспорт (метро)	50	Даёт те же частоты, но более мощные по воздействию. «Катание» в метро 1 час в сутки сокращает жизнь на 1,3 часа.

Гравитационное поле – главное поле в жизни Человека. Именно оно поддерживает жизнь – и это выражается в том, что гравитационное

поле *создаёт условия для существования живых атомов*. У Человека не может быть решёток со смесью полей, например, не может быть *отдельного электро-гравитационного поля*. Для уничтожения Человека достаточно уничтожить антирешётку (нейтронную или антинейтронную). Пишу не боясь, потому что знаю – те, кто читает эту книгу с целью получить информацию по уничтожению людей, в силу своей ущербности не имеют представления об антирешётке, а про нейтронную или антинейтронную и говорить не буду.

При направлении векторов магнитного и электрического (или гравитационного) полей нормально друг к другу мы имеем статические поля, и по цепи (проводам) магнитное поле распространяется подобно наполнению воздухом последовательно соединённых друг с другом воздушных шаров, скорость такого распространения невелика и составляет **64234,356973 м/сек.** для идеального проводника. Для меди, например, эта величина равна **38429,5762163 м/сек.** Для увеличения скорости движения магнитного поля по проводнику **ИЗМЕНЯЮТ УГОЛ ВЕКТОРА МАГНИТНОГО ПОЛЯ**, и можно создать колебательный режим для магнитного контура. Идеальный проводник – в котором отсутствуют нейтронные и антинейтронные решётки. Эти решётки **создаются землетрясением по шнуру**. Максимальный угол, который сейчас достигнут = **21°** (относительно движения), при этом скорость магнитно-электрического или магнито-гравитационного импульса составляет **751.973.458.762 м/сек.** В этом случае мы имеем импульсное поле по типу штопора.

Для уничтожения объекта необходимо дать частоту, на которой объект движется, она равна: 340 (самые опасные – убийцы и сборщики трупов роботов и людей 666 после их смерти) = **87,286 ампер·м³**, 440 (то же, что и 340, до 12.06.96 все уничтожены) = **5.625.986 ампер·м³**, 500 (самолёт Президента) = **438.297.176.187 ампер·м³**, 520 (транспортные, для перевозки ценностей) = **87,4245 ампер·м³**, 560 = **38,186 ампер·м³**. Для уничтожения на месте необходимо затратить мощность в **5-9 раз больше**. При движении объекты лишены связи, и их лучше уничтожать во время движения.

Любому здравомыслящему человеку ясно, что *гравитационные волны – это колебательные процессы материальной среды*, о чём Н. Левашов говорил, и неоднократно. В воздухе эти процессы трёхмерны и для людей они понятны как взрывы.

Взрыв разрушает землю, делая воронку, распространяется взрывная волна в воздухе и в стороны, и вверх, т.е. по трём направлениям – 3-мерный процесс (сферический). Энергия взрывной волны убывает по квадратичному закону, потому что по этому закону увеличивается поверхность шара $S=4\pi r^2$. Известно, что рядом с точкой взрыва энергия его так велика, что разрушает кирпичные стены, а



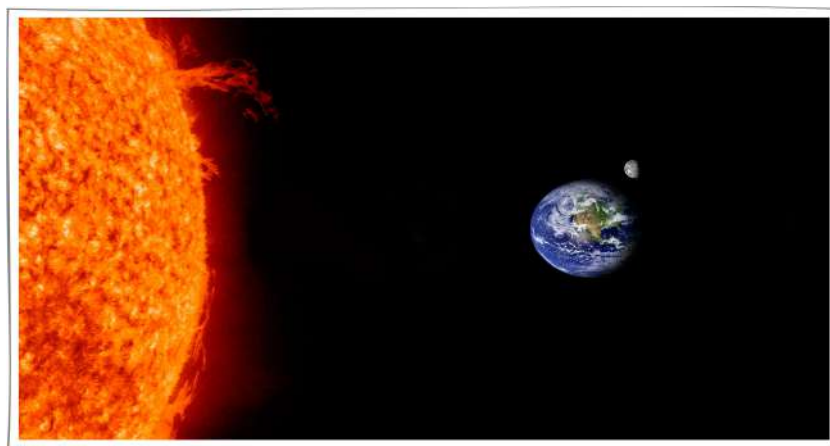
подалее – выбивает только стёкла в окнах. Этот закон также действует и в любой другой среде, но не действует в Космосе, т.к. пространство его – пустое. А релятивистам от этого очень плохо. Им надо космическое пространство заполнить средой абсолютно упругой, но не мешающей движению планет, звёзд и других космических объектов. Эту среду назвали эфиром и до сих пор **ЕЁ ИЩУТ, НО НЕ МОГУТ НАЙТИ. А американец Майкельсон установил ещё в XIX веке, что этой среды нет и быть не может.**

«Великий физик» Эйнштейн с высоты своего **среднего технического образования** то считал, что эфир есть, то отрицал его существование. А релятивистам надо увидеть гравитационную волну – поэтому среда есть – это эфир, как же тут Эйнштейна не вспомнить? Поэтому у релятивистов насчёт гравитационной волны – пустой шум с «лажей».

В Космосе, его пространство – «пустое». В трудах А.А. Лучина можно посмотреть, что имеется в виду под «пустотой» в сравнении с определениями Н. Левашова, например. Надо отметить, что пустота Космоса очень удобна для распространения в ней материальных частиц – **ФОТОНОВ** (несущих свет и тепло и вызывающих магнитные нестабильности на Земле – **МАГНИТНЫХ ЧАСТИЦ**). Солнце излучает такой материи $5 \cdot 10^6$ тонн в секунду. Её крошка со скоростью примерно 27 км/с, достаётся и Земле. И эта материя благополучно достигает Земли как материальные частицы, но не как волны. Материя вечна и ни в какую сказочную энергию не превращается. Это способность тел совершать работу. И для полной картины о **«законе**

всемирного тяготения» – это **ЗАИМСТВОВАННАЯ ВЫДУМКА** Ньютона.

Политики от науки **усиленно скрывали от людей критику закона всемирного тяготения Ньютона**, о котором говорили его современники, что это возврат в Средневековье. Ньютон не мог ответить на вопрос: «Откуда тела черпают энергию для притяжения, и кто их пополняет этой самой энергией?» – доверия к этому закону нет, потому что все расчёты на основе этого закона неверны. Хотите пример? Пожалуйста!



Солнце притягивает Луну вдвое сильнее, чем Земля. Почему Луна не падает на Солнце? (Расчёт сделан на основании закона тяготения Ньютона).

Действия притяжения и отталкивания тел – это действия полевые, которые были тогда недоступны Ньютону, занимавшемуся алхимией, теологией и **математикой**. Ньютон даже был членом парламента, но выступил в парламенте всего один раз – с просьбой закрыть окно.

Притяжение тел Землёй надо искать в реальных полях, которыми обладает Земля: **электрических и магнитных**.

Поле Земли вызывает поляризацию всех земных предметов, и магнитными силами, а не силами притяжения, удерживает все предметы на поверхности Земли. Факт притяжения одного тела другим наступает как только силовые щупальца статического поля одного тела коснутся силовых щупальцев поля другого тела. Все тела на Земле хорошо наэлектризованы её электрическим полем, потому они

притягиваются именно магнитным полем Земли, что ранее люди называли гравитацией. И это всё. Физическая модель процесса гравитации – магнит притягивает наэлектризованный предмет. **Гравитации, как отдельного физического явления, нет.**

Эйнштейну «выдали для озвучивания» идею о гравитации как *искривлении пространства и времени*. Гравитация – это взаимодействие двух статических полей Земли: *магнитного и электрического*, и никаких волн она не создаёт. К тому же за этими знаниями не надо залезать в туман Космоса, достаточно хорошо осмотреться на Земле, и тем более не нужно искать этот мираж как искривление пространства и времени. **О скорости гравитации разговора быть не может, потому что такого процесса в природе нет.**

Магнитные волны

Магнитные волны являются составной ЧАСТЬЮ жизнеобеспечения в Космосе. Эти волны заложены в атоме, и при стандартном атоме имеют частоту **300000 Гц**. Но такого атома не бывает, поэтому частота волны в атоме может изменяться от **300000 до 875000 Гц**. Это происходит за счёт изменения формы решётки (антирешётка не участвует в изменении формы). Но при сложении волн появляется спектр, это вся гамма волн, которую и называют магнитные волны. Это внутри атома, а за пределами может быть дробление частоты, и это используется в пирамидах. Максимальная частота, которая может быть достигнута, равна **875000000 Гц**. Магнитные волны квантуются по **4** (300004, и т.д.). Это квантование является функцией атома, но можно сделать квантование 1, 2, 3. Магнитные волны всегда имеют один параметр – амплитуду – упругая стоячая волна с амплитудой. Минимальная мощность магнитного поля – это поле в стандартном атоме. Материальным носителем колебаний является атом. При создании атома в него вносится колебательный контур (своего рода магнетрон). Магнитное поле может быть только положительным (наши «магниты» – это свойство материалов иметь гравитационное притяжение). Раз поле положительное, нужна мощность достигается за счёт амплитуды. За счёт амплитуды мы имеем **шнур магнитного поля**, который вращается по правилу буравчика. Скорость вращения (в стандартном атоме) – **300000 об/сек**. Эти колебания имеют свой спектр, который принимается за спектр атома.

Вектор поля в стандартном атоме нормален к вектору электрического (и гравитационного) поля. В этом случае мы имеем состояние 90° (E-N). Другие зависимости рассмотрены в монографии А. Хатыбова «Холодный Ядерный Синтез». В атоме направление вектора магнитного поля при изменении размеров решётки не изменяется.

Программы «СветЛ» создавались с учётом этой и других зависимостей.

Электрические волны

Электрическое поле является **составной частью системы защиты жизнеобеспечения** – создаётся определённое электрическое поле для решётки. Для уничтожения живой клетки достаточно это поле снять. Электрическое поле может быть **как со знаком плюс, так и минус** (это потенциал). Мощность электрического поля достигается потенциалом, а не амплитудой. Земля не имеет электрического поля, и **вся жизнь на ней создана искусственно** – просто суть в том, что мы понимаем под словами – **«СОЗДАНА» И «ИСКУССТВЕННО»**. При рождении закладывается определённый потенциал, который расходуется во время жизни и поддерживается нормальным составом микроэлементов. В стандартном атоме этот потенциал равен - **$3618.28176246 \cdot 10^{18}$ вольт/м³**. В антиатоме мы имеем другой знак потенциала. Потенциал электронного атома равен **$+47621856210665 \cdot 10^{19}$ вольт/м³**. Для обеспечения жизни используется **электрическое поле со знаком минус**, а так как излучения зон Хартмана положительные, **с живой клетки снимается потенциал**. Минимальный потенциал для жизнеобеспечения человека **равен $-6438.458723 \cdot 10^{18}$ вольт/м³** (минимальный запас жизненных сил). Максимальный потенциал равен **$-12762.768621 \cdot 10^{18}$ вольт/м³**. Для вычисления действительного потенциала необходимо использовать коэффициенты, учитывающие возраст, рост, вес, и т.д., а кроме того, условия местности, которая тоже влияет на изменение потенциала (например, наличие месторождений). Больше всего потенциал снимает золото. Все металлы, которые являются проводниками электричества, снимают потенциал – **КРОМЕ СЕРЕБРА, КОТОРОЕ, НАОБОРОТ, ПОДДЕРЖИВАЕТ ПОТЕНЦИАЛ**. Вот поэтому и выбрано было серебро (серебро и кремний) в качестве «площадки» для Генератора.

Генератор поддерживает и отдаёт (дополняет), а не забирает. При создании живой клетки увеличивается потенциал, изменяются размеры протонной и электронной оболочек атома, но связи не разрываются – увеличивается длина волны связи между поверхностями. Электронная поверхность является защитной поверхностью для атома и имеет свой потенциал, отличный от потенциала атома. Для Земли создан потенциал для обеспечения жизни на поверхности (**до 18 км в глубину и 124 км над Землёй**).

Гравито-магнито-электрический Генератор (небольшой мощности) служит для перемещения в смежное Пространство.

6.5. Толчки, колебания и вылетающие стекла

Землетрясение – это подземные толчки и колебания земной поверхности, возникающие в результате внезапных смещений и разрывов в земной коре или верхней мантии и передающиеся на большие расстояния в виде упругих колебаний. Точку в земной коре, из которой расходятся сейсмические волны, называют гипоцентром землетрясения. Место на земной поверхности над гипоцентром землетрясения по кратчайшему расстоянию называют эпицентром. Интенсивность землетрясения оценивается **по 12-бальной сейсмической шкале (MSK-86)**, для энергетической классификации землетрясений пользуются магнитудой. Условно землетрясения подразделяются **на слабые (1-4 балла), сильные (5-7 баллов) и разрушительные (8 и более баллов)**.

При землетрясениях лопаются и вылетают стёкла, с полок падают лежащие на них предметы, шатаются книжные шкафы, качаются люстры, с потолка осыпается побелка, а в стенах и потолках появляются трещины. Всё это сопровождается оглушительным шумом. После 10-20 секунд тряски подземные толчки усиливаются, в результате чего происходит разрушение зданий и сооружений. Всего десяток сильных сотрясений разрушает всё здание. В среднем землетрясение длится **5-20 секунд**. Чем дольше длятся сотрясения, тем тяжелее повреждения.

При землетрясении в г. Нефтегорске Сахалинской области (1995 г.) под обломками разрушенного города погибло около 2 тыс.

человек. Учёные различных стран прилагают большие усилия к изучению природы землетрясений и их прогнозированию. К сожалению, предсказать место и время землетрясения, за исключением нескольких случаев, до сих пор ещё не удавалось.



С **1995-11-21** была включена Новая Программа. В результате могли произойти события, угрожающие существованию, и в первую очередь, «золотому миллиону». В течение месяца шли изменения, приведённые в таблицах ниже.

Землетрясение в 11 баллов по шкале Рихтера должно было произойти 1996-01-12 в Москве. Но за 5 дней до пуска (1996-01-07) стало известно о безопасном пути развития Новой Программы, и все подготовленные мощности были сняты. Москва осталась на месте.

Этот материал взят у А. Хатыбова, который, в свою очередь, был ему «предоставлен» Комплексом ХХХ с пояснениями.

Землетрясение – это изменение магнитного состояния Ноосферы. Землетрясения бывают 3 типов.

Тип 1. Землетрясения, изменяющие поверхность Земли и её внутреннюю начинку. Эти землетрясения всем известны, и нет смысла детализировать их.

Формирование составляющих землетрясения первого типа приведено ниже. Октавы потенциалов небольшие – 22,5-27,5. **Опасности для Мозга нет.**

Причины землетрясения типа 1:

- движение плит;
- деятельность Человека (гидроэлектростанции, повороты рек, искусственные водохранилища);
- протонные образования как реакция на изменение альbedo Земли.

Тип 2. Это землетрясения, которые воспринимаются как магнитные бури. Октавы этого типа землетрясения 28,5-63,5. Эти землетрясения могут, конечно, вызвать (как вторичный признак) землетрясения типа 1, но это сопряжено с мощностью и формированием колебательного процесса. При землетрясении второго типа может происходить отрыв Мозга от ионной структуры.

Причины землетрясения типа 2:

- деятельность Человека (АЭС, загрязнение Ноосферы, испытания оружия массового поражения);
- введение системами жизнеобеспечения новых биоструктур, не удовлетворяющих условиям жизни на Земле;
- изменение режимов работы систем жизнеобеспечения.

Тип 3. Землетрясения в клетках Мозга. Это самые опасные землетрясения. Необходимо понимать, что эти землетрясения происходят на очень высоких октавах – до 512, и эти октавы исчезают, переводя биоструктуры в исходное состояние – без Мозга. Как это не прискорбно (не ехидничаю, а говорю ответственно) таких случаев становится всё больше и больше.

Причины землетрясения типа 3:

- изменение структуры контроля Ноосферы;
- изменение тактового окна процессов;
- изменение осей и реперов системы жизнеобеспечения;
- реализация несанкционированных программ системами жизнеобеспечения.

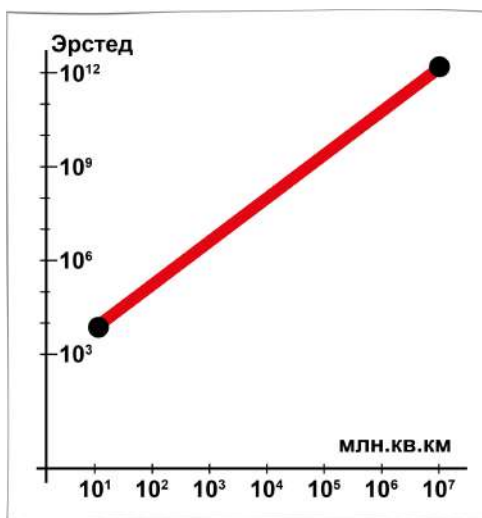
Особенно это относится к несанкционированным программам, которые вызваны резким изменением в системе жизнеобеспечения людей и сменой управляющих программ.

Мы с Левашовым в своё время, когда встал вопрос о «дополнении» возможностей Комплекса не только в вопросах оздоровления, но и «оказания помощи» Мозгу Пользователя в восприятии и понимании всего того, что происходит вокруг него, достаточно подробно всё это обсуждали. Сделанного на тот период времени было более чем достаточно. Однако в дальнейшем это же явилось и первым шагом к созданию обширного «спектра» **Программ «СветЛ», которые сегодня и применяются.**

Не существует спонтанных (неорганизованных) землетрясений, то есть любое землетрясение происходит, во-первых, во времени и в пространстве, и во-вторых, только при достижении определённых условий.

Рассмотрим землетрясение типа 1.

На графике – зависимость мощности магнитного поля от площади как начальной точки изменения электрического поля. Дальнейший рост электрического поля сопровождается ростом напряжённости магнитного поля. Именно с этого момента начинают изменяться потенциалы связей ионных структур, то есть изменяется структура гравитационного поля.



Структура гравитационного поля изменяется не равномерно, а скачками, по мере роста напряжённости электрического поля, потенциалы гравитационных частот, в первую очередь, теряют ионные образования высоких структур, например, полимеры. Пьезоэлементы не выполняют роль контрольных датчиков в связи с недостатком обменных потенциалов, расходуемых на поддержание связей ионных структур. Биоструктуры низких форм организации живой клетки начинают разбегаться.

Режим насыщения магнитного поля

Автоколебательный процесс, который связан с изменением 54 октавы частоты связи атомов (до **54,975975**) при постоянном режиме накопления, назван режимом насыщения магнитного поля. При этом режиме происходит быстрый **РОСТ НАПРЯЖЁННОСТИ ЭЛЕКТРИЧЕСКОГО ПОЛЯ**. Тип поля при этом не изменяется, и контроль затруднён в связи с тем, что базовые параметры Ноосферы не изменяются. Потенциалы гравитационных частот меняют угол скольжения, при этом изменяется упругость материалов и их прочность. Наблюдается устойчивая радиосвязь на всех диапазонах. Изменяется звуковое сопровождение информационного поля (красное смещение). В связи с изменением радиационных составляющих связи **с 54,225 и 54,375 на 54,625 и 54,750** изменяются цвета внешних ионных клеток биоструктур (на 4 октавы музыкального ряда управления **с выставлением тона FA**).

Вихрь магнитных полей

Вихрь полей – это автоколебательный процесс, связанный с тактом (и со смещением этого такта относительно о времени). Наличие тактового режима не позволяет магнитному полю рассосаться и быть удалённым иными средствами. Собственно такт выполняет роль насоса, как бы «загоняя» обратно те потенциалы магнитного поля, которые могли быть рассеяны. При вихре магнитных полей не происходит суперпозиции потенциалов различных углов скольжения.

Вихрь магнитных полей влечёт за собой (как насос или смерч с опорной площадкой от исходных плит) нарастание плотности положительного электрического поля, суперпозиция которого с отрицательным приводит к разрыву связей в гравитационном поле.

Срыв магнитного поля

При критическом состоянии (разрыва связей) гравитационного поля, когда потенциалы связи формируют линзу над поверхностью будущего землетрясения, вихрь магнитных полей прекращается, и происходит срыв магнитного поля, то есть преобразование магнитных потенциалов в электрические и гравитационные. С этого момента, собственно, можно производить отсчёт времени до начала землетрясения. Срыв магнитного поля приводит к вихрю

электрического и гравитационного полей, формируя потенциалы 54,450, 54,500, 54,625 и 54,750 октав связей атомных структур. Перестройка структур не сопровождается изменением Ноосферы, но идёт с затратами энергии.

Землетрясение

Землетрясение – заключительный этап процесса срыва электрического и гравитационного полей. При этом происходит резонансно-колебательный процесс перевода и восстановления потенциалов связи атомных структур в исходное состояние. Механические перемещения атомных структур происходят в том пространстве и времени, в котором изменилось альбедро. Стабилизация производится последовательностью серий преобразований от более низких октав к более высоким. Собственно процесс землетрясения сопровождается базовым управляющим тоном NA во всех октавах состояния и совмещён с контролем (тон FA). По завершению преобразований все структуры, находящиеся под линзой, сформированной магнитным полем с помощью тактового интервала, преобразуются в исходное состояние 54 октавы связи атомов. Линза при этом рассасывается, опорная поверхность «смерча» исчезает.

Расчёт балла по шкале Рихтера

Балл землетрясения рассчитывается по константе: $k_m = t \cdot (M/P)$, где **M** – мощность накопленного магнитного поля, **P** – площадь поражения, и **t** – время формирования гравитационного поля до срыва. Для балла по шкале **Рихтера = 16** примерное значение коэффициента $k_m = 11,32$.

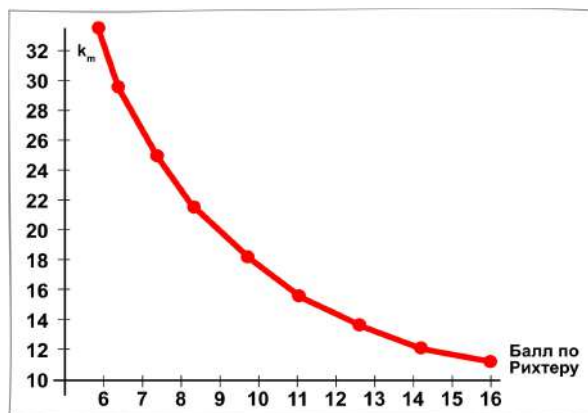
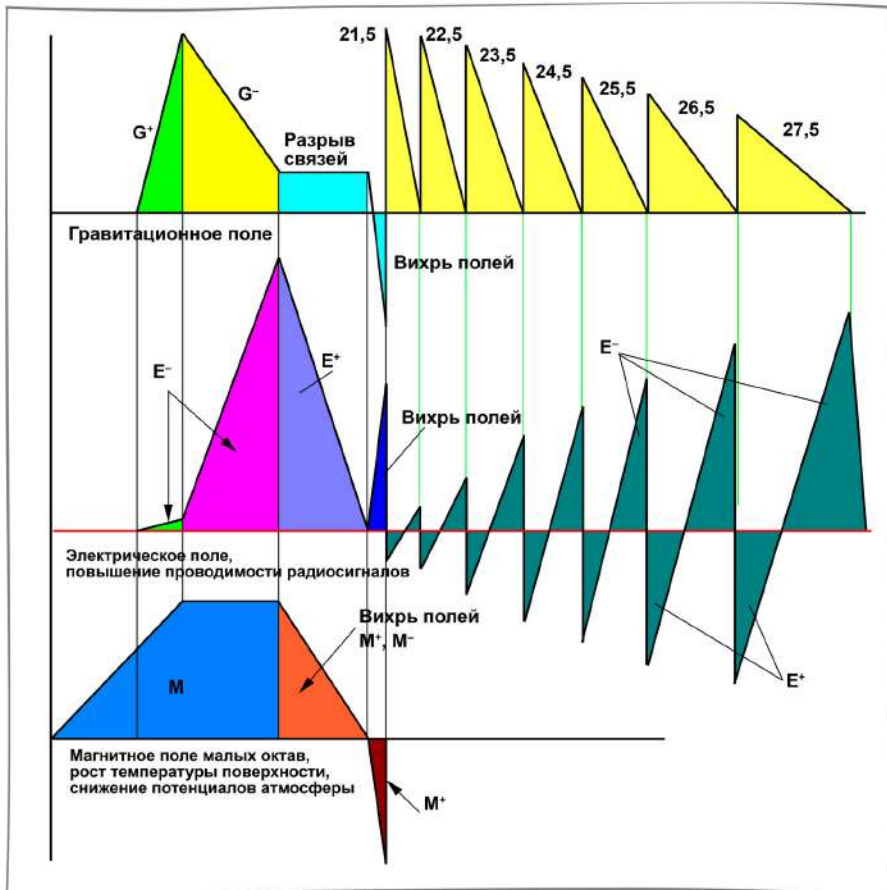


График для оценки балла землетрясения по шкале Рихтера в зависимости от коэффициента k_m



Пример землетрясения типа 1

6.6. Много теряем и мало находим

Землетрясения типа 2

Теперь рассмотрим пример землетрясения, причиной которого является **жизнедеятельность человека**, то есть непонимание смысла того, что он делает и где, в какой системе он живёт. Конечно, руки и ноги Человека не могут пошевелиться без команды Мозга, и только Мозг ответственен за всё, что Человек воспроизводит.

Рассмотрим последствия, вызванные сооружением ГидроЭлектроСтанций (ГЭС). Конечно, вреда от них больше, чем

пользы – это и нарушение экологии, и загрязнение окружающей среды, и уничтожение биоструктур. И всё – ради получения **низкооктавной мощности** для производства иной продукции и обогрева Ноосферы. Но следует иметь в виду, что ГЭС тоже необходимо разделять на 2 категории.

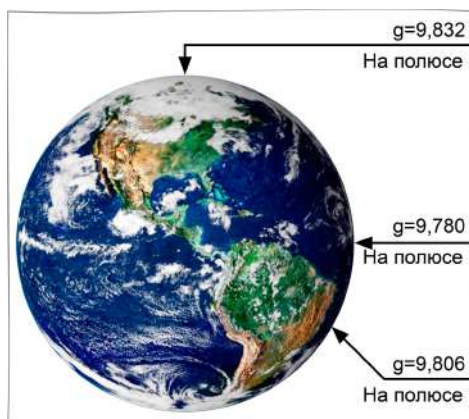


Категория 1. Используется естественная гравитационная разность – установка агрегатов ГЭС на естественном водопаде без изменения естественной среды приносит меньший вред, чем иные способы создания ГЭС.

Категория 2. Гравитационная разность создаётся искусственно, при этом увеличивается многократно количество воды за счёт плотины, затапливается поверхность Земли, нарушается экология, уничтожается очистная гидросреда и т.д.

Кстати, используется только низкооктавная составляющая мощности, куда исчезает при этом высокооктавная – никто и не догадывается.

Согласно классическому представлению (Физическая энциклопедия, т.1, 1988 г., М.), понятие гравитации



отсутствует, оно заменено на понятие «тяготение». Однако существует описание гравиметра – прибора для измерения силы тяжести и ускорения свободного падения, гравитационной массы, гравитационной постоянной, гравитационной фокусировки, гравитационного взаимодействия, гравитационного поля, гравитационных волн (создаваемых частицей – гравитон), гравитационного захвата, гравитационного коллапса (Землю можно сжать до $r=0,9$ см), гравитационного парадокса. Кроме того, подробно описаны гравитон и гравитино. Но о том, что такое собственно сама гравитация, её основы и способ существования – ни в одной энциклопедии не сообщается. В описании гравитационного коллапса используются термины «гидродинамическое сжатие», но «гидро-» относится к воде, а в коллапсе описывается сжатие пылевого облака. С точностью до 2 знаков (после запятой) в известных нам «лошадиных константах» выведено значение ускорения силы тяжести, это значение различно в разных точках Земли, и отсюда сделан вывод о грушеобразной форме Земли. Существует закон всемирного тяготения (Ньютона) в нерелятивистской механике, согласно которому сила(?) гравитационного притяжения двух тел с массами m_1 и m_2 обратно пропорциональна квадрату расстояния r между ними:

$$F = G \frac{m_1 m_2}{r^2} [\text{Г}\cdot\text{см}/\text{сек}^2],$$

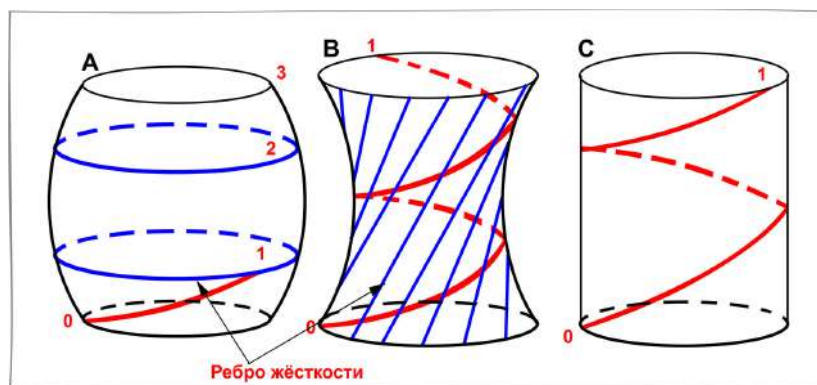
где $G=6,67\cdot 10^{-8} \text{ см}^3/\text{Г}\cdot\text{с}^2$ – гравитационная постоянная, значение которой определено из эксперимента.

Таким образом, исходя из классических представлений, никакая деятельность Человека не может нарушить альбедо Земли, поэтому изменение свойств и структур движения воды не может привести к серьёзным последствиям.

Вернёмся к рассмотренному примеру с каретой, колесом и направлением движения. Иллюзии обратного вращения не возникает, если угловое перемещение вращающегося объекта больше определённого значения (тактовой частоты). То есть иллюзия обратного движения появляется, если несущая частота меньше тактовой, а особенность восприятия гравитации состоит в том, что несущая частота может быть или больше, или меньше тактовой.

Немаловажный вопрос – Гравитация как свойство магнитного импульса. Пусть две атомные структуры связаны между

собой бочкой Диогена. Основой передачи любой группы потенциалов между смежными атомами является **гравито-электромагнитная** волна, имеющая суммарное альбедро, равное нулю и морфологически оформленная в виде бочки. Отметим, что бочка – это конкретная форма. Морфология⁶ – на рисунке. Бочка – это морфология связи между протонными атомами. Напомню, что Бочка имеет два основания. Одно основание «опирается» на внешнюю поверхность атома, второе – на внутреннюю (вторую) поверхность следующего атома. Это мы с вами уже рассматривали.



Не рассматриваются углы скольжения, зарядовый эквивалент, значение числа π и другие параметры связи. Но электрический потенциал не может двигаться сам собой. Атомная структура формируется так, чтобы был выход магнитного импульса. Без такого выхода атомная структура безжизненна. При этом смежный атом должен иметь дефицит входа магнитного импульса. Такая структура и является атомной структурой. Множество атомных структур, связанных между собой бочками Диогена и магнитным импульсом, представляют из себя неинерционную массу, где тактовая частота магнитного импульса совпадает с несущей частотой колебательного контура бочки Диогена. Размеры такой структуры могут быть неограниченными, а тактовая частота магнитного импульса находится в диапазоне октав 73,125125-96,975975. Но имеются и низкие октавы, на которых сформированы несущие поверхности самого атома. Если нарушено альбедро атома, а это нарушение **МОЖНО ВЫЗВАТЬ И ИСКУССТВЕННЫМ ПУТЁМ**, происходит изменение несущей

⁶ Морфология – наука о форме и строении.

частоты колебательного контура бочки Диогена. Такое нарушение можно вызвать, изменив число π колебательного контура, например, путём внесения неинерционной массы из иной системы (кроме Солнечной). Появившаяся разность частот переводит неинерционную массу в частично инерционную, то есть в гравитационную, или ионную. В зависимости от знака разности несущей и тактовой частоты образованная масса может иметь либо положительный гравитационный эффект, либо отрицательный (по аналогии с магнитом). Отметим, что при этом исчезает высокооктавная составляющая неинерционной массы, она не может быть выведена из атомной структуры. Эта оставшаяся высокооктавная неинерционная масса обладает колоссальной энергетической мощностью, при переводе её в низкооктавную иным способом, выделяемая мощность 1:1.000.000.000.000, и разрушения, произведённые при таком выделении, на порядки превосходят взрывы атомных бомб. Любая частично неинерционная масса, к которой относится и вода, обладает смещением тактовых и несущих частот, или гравитацией. В отличие от инерционных масс (типа песок), где достигнут предел смещения тактовой и несущей частоты, масса воды имеет переменное смещение, или переменный гравитационный потенциал. Это и позволяет, помимо других физических свойств воды, «делать» из неё персональную «таблетку» для Пользователя Программ «СветЛ».

В естественном виде этот потенциал совмещён с окружающей средой и изменяется в небольших пределах, регулирование производится путём перераспределения по программам, которые выполняются в соответствующем тактовом окне. Изменения альбедо не происходят там, где обнаружены нарушения. На Земле сформированы узлы «утилизации», или точки автоматического выравнивания альбедо – так называемые сейсмоопасные зоны. Но в этих зонах изменяется то, что доступно изменению. Гравитационный потенциал воды в океане и воды в реке различен и определяется не размерами, а способом связи с окружающей средой.

Конечно, пруд не создаёт проблем и не может вызвать серьёзных экологических изменений – системы жизнеобеспечения могут (для ненарушения альбедо) в другом месте сформировать ионную массу, компенсирующую действие такого водоёма. Проблемы возникают,

когда накапливаются искусственно значительные объёмы воды, не содержащей дополнительных ионных структур, то есть пресной воды.



К таким водоёмам относятся искусственные водохранилища при ГЭС. Затопливается местность на десятки и сотни километров, изменяются параметры связи атомных структур в данной местности, компенсировать альbedo водоёма обычным путём не представляется возможным по двум причинам. Первая – это колоссальные мощности, сведённые в одну точку с нарушением общего гравитационного потенциала, и вторая – использование только низкооктавной составляющей гравитационного потенциала создаёт ловушку, то есть вода приобретает как бы свойства резины – часть гравитационного потенциала израсходована, а выхода высокооктавного потенциала нет. Тогда любое действие, приводящее к разблокированию выхода высокооктавного потенциала делает такую воду страшнее атомной бомбы.

Куйбышевская ГЭС (КГЭС), например, является одной из крупнейших ГЭС в мире. В отличие от остальных ГЭС она построена в регионе, где в принципе **НЕЛЬЗЯ СОЗДАВАТЬ ИСКУССТВЕННЫЕ ВОДОЁМЫ**. Жигулёвские горы – молодые и имеют колоссальный положительный потенциал как горы, которые могут быть источником энергии в центральном регионе России. До сих пор не рассматривалось как использовать потенциал, который накоплен в горах. Это – отдельная тема. Излучина Волги в Жигулях – это равновесное состояние альbedo, компенсирующее действие положительного потенциала самих гор. Масса воды, протекающая

через эти горы, не только компенсирует потенциал, но и создаёт благоприятную среду для Человека и биоструктур.

После строительства КГЭС изменилось всё – в первую очередь, альbedo региона – возникла некомпенсированная магнитная аномалия. Ликвидировать аномалию можно только одним путём – землетрясением типа 1. При землетрясении типа 2 возникает колебательный процесс, переводящий весь регион в мёртвую зону. Прежде чем рассматривать таблицы, сделаем небольшое замечание – даже при сильном желании создать искусственный водоём, плотину необходимо строить из того материала, по которому течёт река, так как в нём уже сформированы соответствующие данной воде магнитные импульсы и потенциалы. Использование иного материала может привести к перестройке структуры материала, например, в песок.

В таблицы (графики) сведены соотношения гравитационных потенциалов по региону, альbedo региона и многое другое. Кроме того, на основании этих данных можно произвести оценку состояния других регионов, где располагаются ГЭС.

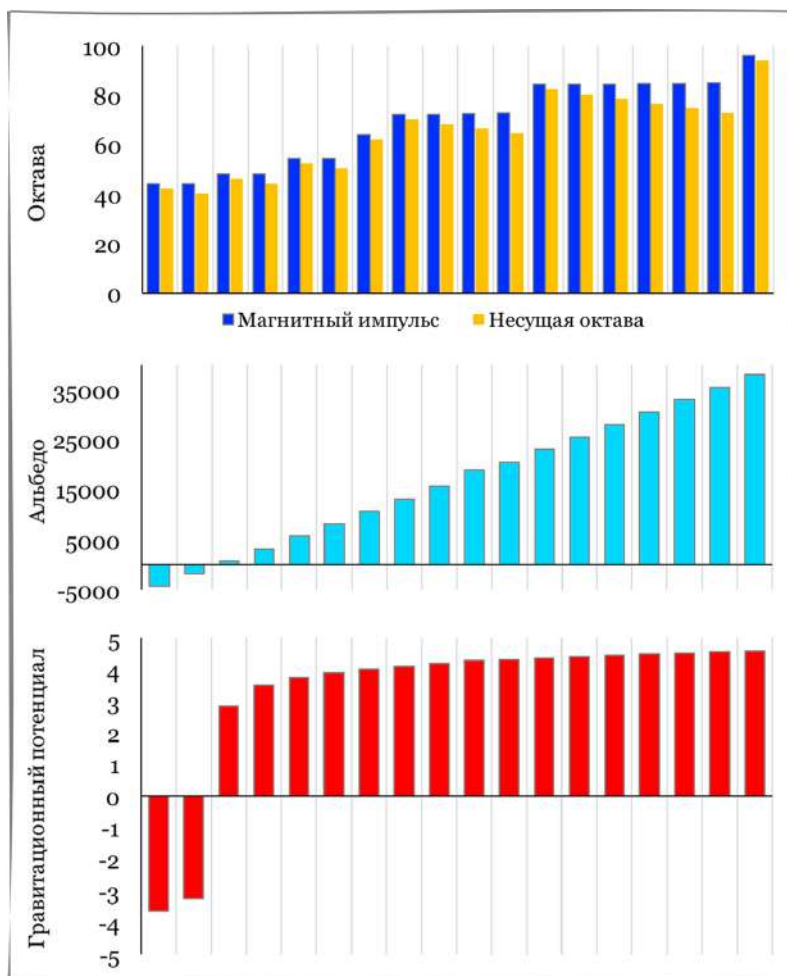
В зоне действия атомных электрических станций возможно формирование землетрясений типа 2, и таблицы (графики) содержат показатели по этому типу землетрясений.

Гравитационная постоянная

Гравитационный потенциал рассчитывается по альbedo атомной структуры.

№	Октава магнитного импульса	Несущая октава	Значение альbedo	Гравитационный потенциал (Log A)
1	44,375375	42,37503750	-4264	-3,62982
2	44,450450	40,45004500	-1780	-3,25042
3	48,375375	46,37503750	+704	2,84757
4	48,450450	44,45004500	3188	3,50352
5	54,375375	52,37503750	5672	3,75374
6	54,450450	50,45004500	8156	3,91148
7	64,225225	62,22502250	10640	4,02694
8	72,375375	70,37503750	13124	4,11807
9	72,450450	68,45004500	15608	4,19335
10	72,625625	66,62506250	18902	4,27651
11	72,875875	64,87508750	20576	4,31336
12	84,375375	82,37503750	23060	4,36286
13	84,450450	80,45004500	25544	4,40746
14	84,625625	78,62506250	28028	4,44759

15	84,750750	76,75007500	30512	4,48447
16	84,875875	74,87508750	32996	4,51846
17	84,975975	72,97509750	35480	4,54998
18	96,450450	94,45004500	37964	4,57937



Значения гравитационных потенциалов для ионных структур (1 см³)

№	Наименование	Гравитационный потенциал	Неиспользуемый потенциал гравитации
1	Вода Н ₂ О	648484	648448
2	Вода Н ₃ О	846428	846396
3	Вода Н ₄ О	964284	964262
4	Вода НО	1084284	1084272
5	Серебро	728	722
6	Золото	448	444
7	Уран 235	228	226

8	Уран 237	216	224
9	Уран 239	196	188
10	Плутоний	164	152
11	Медь	128	116
12	Базальт	3264	3264
13	Гранит	3336	3336
14	Песок морской	108	106
15	Песок речной	136	124

При землетрясении происходит выброс мощного магнитного поля (зоны Хартмана). Выброс поля сопровождается изменением структур покрова Земли, сдвигом плит, разломами. На изменение магнитного поля реагируют животные, рыбы, насекомые.

Зависимость силы толчка (по шкале Рихтера) от скачка магнитного поля приведена на графике. Так, изменение поля в 4,9 раза привело к полному уничтожению города Ашхабада, расчётная величина, к примеру, для Москвы составляет 5,4.

Землетрясение происходит через строго определённое время обратного движения магнитного поля – при достижении величины **меньшей 0,02% от нормы (100%)**.

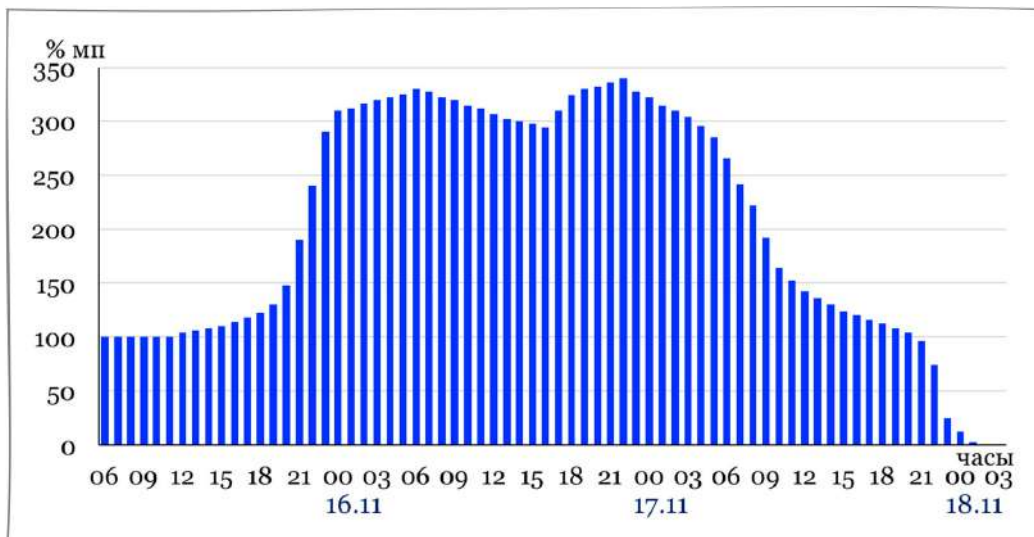
Ниже приведены графики, иллюстрирующие эти показатели.

При уменьшении поля до критического значения происходит срыв – землетрясение, при этом накопленные мощности передаются последовательно.

Наращение магнитного поля

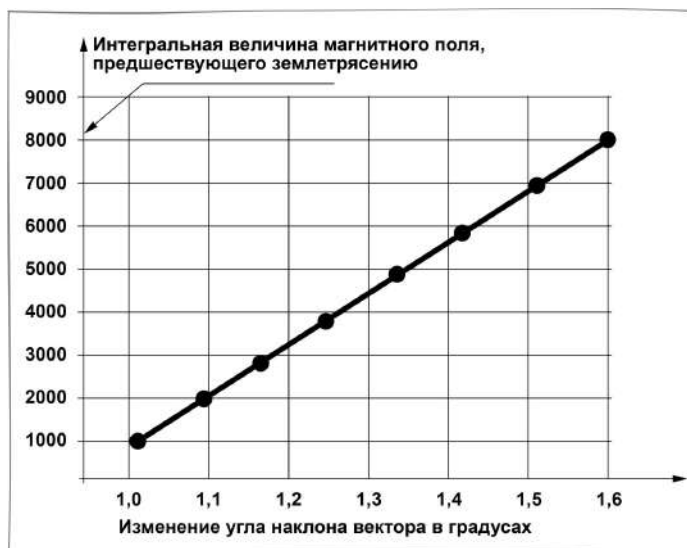
15.11	% мп	16.11	% мп	17.11	% мп	18.11	% мп
6.00	100	00.00	310	00.00	322	00.00	12
7.00	100	01.00	312	01.00	314	01.00	2
8.00	100	02.00	316	02.00	310	02.00	0,06
9.00	100	03.00	320	03.00	304	03.00	0,004
10.00	100	04.00	322	04.00	296		
11.00	100	05.00	325	05.00	285		
12.00	104	06.00	330	06.00	266		
13.00	106	07.00	328	07.00	242		
14.00	108	08.00	322	08.00	222		
15.00	110	09.00	320	09.00	192		
16.00	114	10.00	314	10.00	164		
17.00	118	11.00	312	11.00	152		
18.00	122	12.00	306	12.00	142		
19.00	130	13.00	302	13.00	136		
20.00	148	14.00	300	14.00	130		
21.00	190	15.00	298	15.00	124		

22.00	240	16.00	294	16.00	120		
23.00	290	17.00	310	17.00	116		
		18.00	324	18.00	112		
		19.00	330	19.00	108		
		20.00	332	20.00	104		
		21.00	336	21.00	96		
		22.00	340	22.00	74		
		23.00	328	23.00	25		



Учитывая мощное накопление магнитного поля, происходит и обратный процесс – сброс поля.

У каждого региона из-за его особенностей – свой «запас жизненных сил».



Город	Предел	Город	Предел
Нефтегорск	-140.000	Ташкент	-110.000
Спитаки	-180.000	Москва	-126.000
Ашхабад	-200.000	Бодайбо	-84.000

При достижении предельного значения происходит накопление электрического поля, образованного группой из 8 атомов, примерно через 10 часов этот процесс завершается, и эстафета передаётся гравитационному полю (образовано той же группой атомов), оно отстаёт от электрического на 12 часов.

6.7. Посчитать, рассчитать, но не пугать



Наращение магнитного поля приводит к изменению вектора группы атомов и особенно **влияет на работу сердечной мышцы**. В результате как перед землетрясением, так и после него **РЕЗКО УВЕЛИЧИВАЕТСЯ ЧИСЛО ЛЮДЕЙ С СЕРДЕЧНЫМИ ЗАБОЛЕВАНИЯМИ**. Однако это не относится к Пользователям Программ «СветЛ» при условии того, что они стали Пользователями хотя бы за **2-3** месяца до землетрясения. Хотя, как вы и понимаете – предположить конечно же он не может подобного. Но тем ни менее об этом нужно сказать. Главное ведь не пытаться рассчитать – когда потряхнет, а разобраться в том, что же такое Программы «СветЛ», как их применить и нужно ли это? Аптека ведь всегда рядом. А «тряханёт» или нет – это уж «как Бог даст».

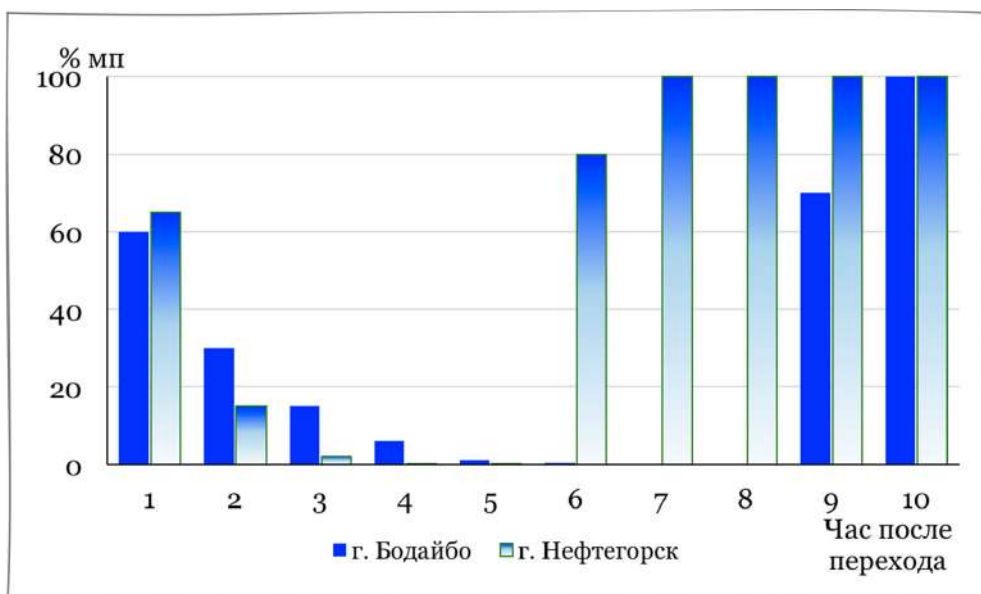
На графике приведена зависимость изменения угла наклона вектора группы атомов от интегральной (площади) зависимости изменённого магнитного поля.

Положительная область изменённого магнитного поля (мощность) компенсируется мощностью перехода (сброса) практически до нуля. Однако по времени эти процессы различны. Накопление поля происходит несколько дней, сброс – несколько часов.

Чем больше накопленная мощность, тем с большей скоростью происходит сброс.

**Таблица реакций животных, рыб, насекомых
на изменение магнитного поля**

№	Наименование	Предел чувствительности при изменении поля, %
1	Человек	350
2	Коровы	210
3	Собаки (крупные)	210
4	Собаки (небольшие)	170
5	Кошки	144
6	Крысы	128
7	Мыши	116
8	Тараканы	550
9	Пауки	110
10	Комары, мухи	104
12	Рыбы аквариумные	140



**Время, через которое происходит землетрясение
(после перехода поля через 100%) по городам**

Час после перехода	г. Бодайбо, % мп	г. Нефтегорск, % мп
+1	60	65
+2	30	15
+3	15	2
+4	6	0,2
+5	1	0,02
+6	0,4	80
+7	0,1	100
+8	0,02	100

+9	70	100
+10	100	100

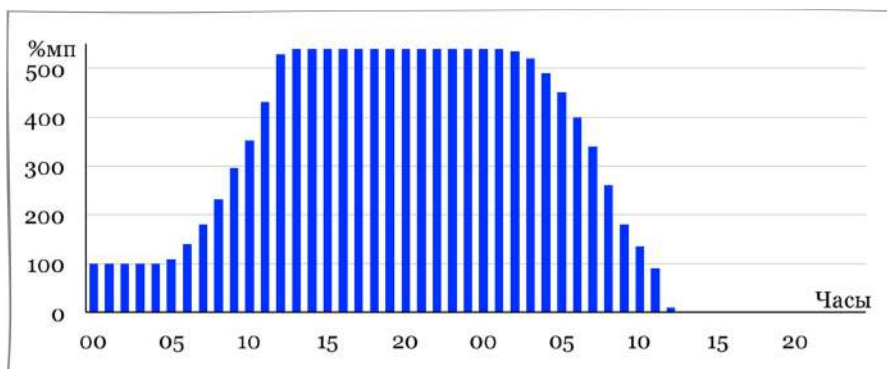
ПРЕДЕЛЬНАЯ ВЕЛИЧИНА ДЛЯ ЧЕЛОВЕКА (угла наклона вектора) равна 42,262.

Все расчёты (теоретически) просчитаны для **Москвы, как столицы нашей Родины**.

На следующий день магнитное поле резко изменится (данные сведены в таблицу). Интегральная величина магнитного поля к моменту перехода значения через норму составит 14.000, что соответствует изменению угла наклона вектора группы атомов на 1,9 градуса. Учитывая, что у 38% населения Москвы этот угол в настоящее время в среднем составляет 40,5 градуса, эта часть населения вымирает ещё до землетрясения, в течение практически одного дня.

Мощный «удар» магнитного поля по Москве будет сопровождаться изменением структуры верхней поверхности – провалы территории.

Кроме того, учитывая наличие ядерных реакторов в зоне землетрясения, предполагается сильное радиационное поражение.



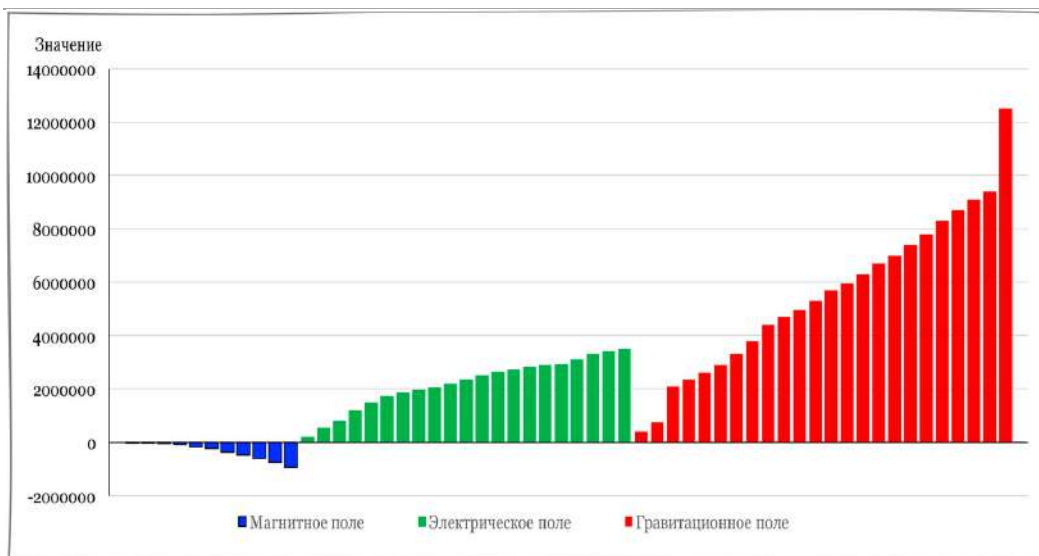
Данные на день землетрясения

Время	% мп	Время	% мп
00.00	100	00.00	
01.00	100	01.00	540
02.00	100	02.00	535
03.00	100	03.00	520
04.00	100	04.00	490
05.00	108	05.00	450
06.00	140	06.00	400
07.00	180	07.00	340
08.00	232	08.00	260

09.00	296	09.00	180
10.00	352	10.00	135
11.00	430	11.00	90
12.00	528	12.00	10
13.00	540	13.00	0,03
14.00	540	14.00	0,0015*
15.00	540	15.00	
16.00	540	16.00	
17.00	540	17.00	
18.00	540	18.00	
19.00	540	19.00	
20.00	540	20.00	
21.00	540	21.00	
22.00	540	22.00	
23.00	540	23.00	
24.00	540	24.00	

Расчёт землетрясения на условный день

Магнитное поле			Электрическое поле			Гравитационное поле		
14.01	Значение	t°C	14.01	Значение	t°C	15.01	Значение	t°C
14.00	0,0015	-7	15.00	200000	-6	2.00	400000	+20
14.05	-700		16.00	550000	-3	3.00	750000	
14.10	-3000		17.00	800000	-3	4.00	2100000	
14.15	-40000		18.00	1200000	-2	5.00	2350000	
14.20	-95000		19.00	1500000	-2	6.00	2600000	
14.25	-175000		20.00	1740000	-1	7.00	2900000	+25
14.30	-250000		21.00	1850000	+2	8.00	3300000	
14.35	-370000		22.00	1970000	+6	9.00	3800000	
14.40	-480000		23.00	2050000	+12	10.00	4400000	
14.45	-590000		24.00	2200000	+16	11.00	4700000	
14.50	-740000		1.00	2350000	+18	12.00	4950000	+26
14.55	-930000		1.10	2500000		13.00	5300000	
15.00	+30	-6	1.15	2640000		14.00	5700000	
			1.20	2720000		14.05	5950000	
			1.25	2840000		14.10	6300000	
			1.30	2900000		14.15	6700000	
			1.35	2950000		14.20	7000000	
			1.40	3100000		14.25	7400000	
			1.45	3300000		14.30	7800000	
			1.50	3400000		14.35	8300000	
			1.55	3500000		14.40	8700000	
			2.00	0	+20	14.45	9100000	
						14.50	9400000	
						14.55	12500000	+27
						15.00	75	



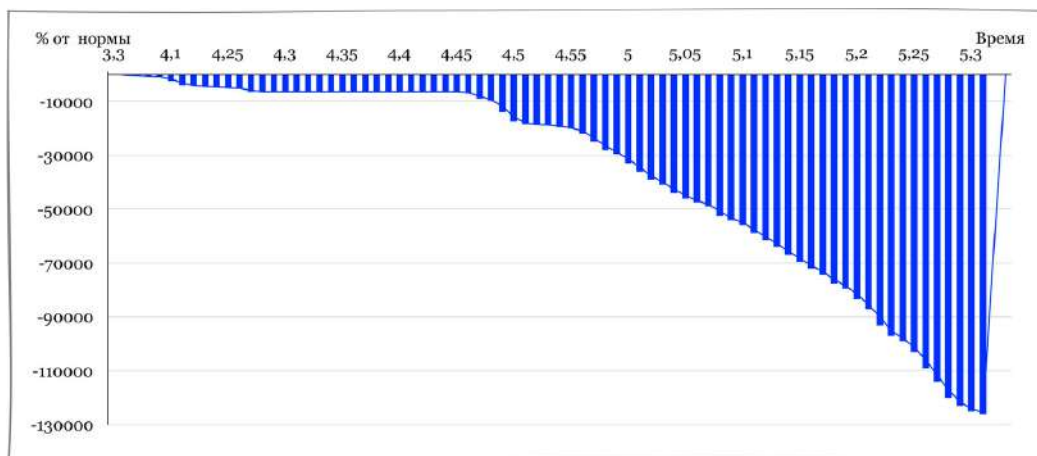
Разность по времени между срывом магнитного поля и срывом электрического поля составляет 10 часов ровно. Разность по времени между срывом электрического поля и срывом гравитационного поля составляет 13 часов ровно.

Мощный поток магнитного и электрического полей за сутки до землетрясения **уже никого не оставит в живых (из тех, у кого угол 43,84 градуса)**, так как угол наклона вектора группы атомов увеличится на 4,62 градуса и составит для всех жителей значение больше предельного (43,84 градуса).



Состояние магнитного поля (M8) по минутам

Время	% от нормы	Время	% от нормы	Время	% от нормы	Время	% от нормы
3.23		4.34	-6500	4.54	-19500	5.14	-67000
3.30	-80	4.35	-6500	4.55	-20000	5.15	-69500
3.40	-250	4.36	-6500	4.56	-22000	5.16	-72000
3.50	-500	4.37	-6500	4.57	-25000	5.17	-74500
3.55	-850	4.38	-6500	4.58	-28000	5.18	-77500
4.00	-980	4.39	-6500	4.59	-29500	5.19	-79500
4.10	-2500	4.40	-6500	5.00	-33000	5.20	-83500
4.20	-4000	4.41	-6500	5.01	-36000	5.21	-87000
4.22	-4300	4.42	-6500	5.02	-39000	5.22	-93000
4.23	-4500	4.43	-6500	5.03	-41000	5.23	-97000
4.24	-4800	4.44	-6500	5.04	-44000	5.24	-99000
4.25	-5000	4.45	-6500	5.05	-46000	5.25	-103000
4.26	-5300	4.46	-7000	5.06	-47500	5.26	-109000
4.27	-6500	4.47	-9000	5.07	-49000	5.27	-114000
4.28	-6500	4.48	-9800	5.08	-52500	5.28	-120000
4.29	-6500	4.49	-14000	5.09	-54000	5.29	-123000
4.30	-6500	4.50	-17500	5.10	-56000	5.30	-125000
4.31	-6500	4.51	-18500	5.11	-59000	5.31	-126000
4.32	-6500	4.52	-18500	5.12	-61500	5.32	+40
4.33	-6500	4.53	-18800	5.13	-64000	5.33	+90

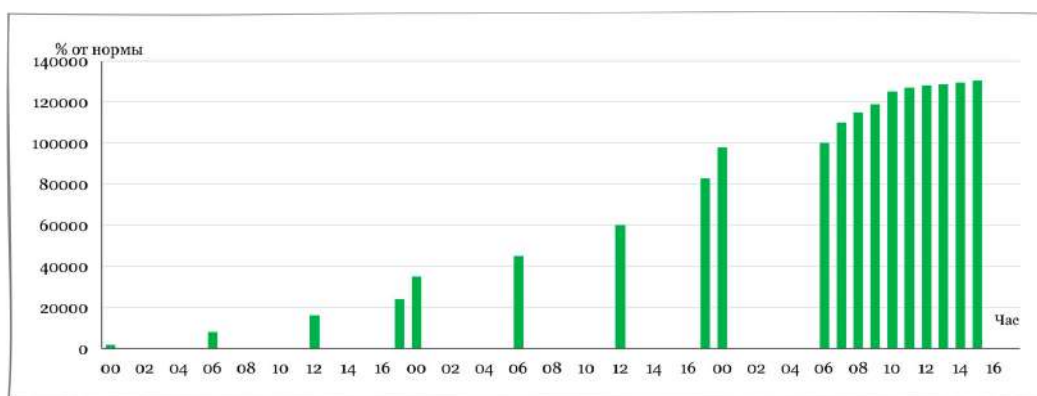


Процесс формирования мощного отрицательного магнитного поля группы M_8 завершится, и эстафета передаётся положительному электрическому полю E_8 .

Набор «мощности» электрического поля

час	% от нормы	час	% от нормы	час	% от нормы
00	2000	00	35000	00	98000
06	8000	06	45000	06	100000

07		07		07	110000
08		08		08	115000
09		09		09	119000
10		10		10	125000
11		11		11	127000
12	16000	12	60000	12	128000
13		13		13	128500
14		14		14	129300
15		15		15	130500
16		16		16	0
18	24000	18	83000	18	0



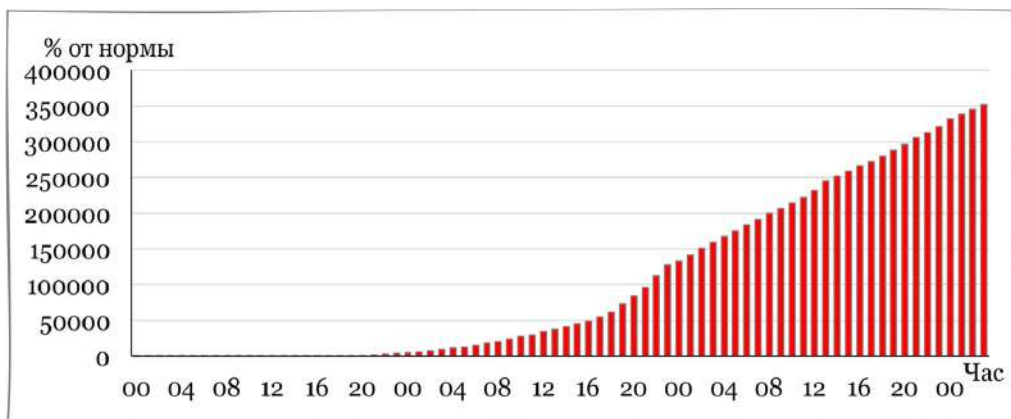
Процесс формирования поля завершится через **9 часов 45 минут** после формирования магнитного поля.

Эстафета передана гравитационному полю **G₈**. Поле – положительное, направлено от центра Земли.

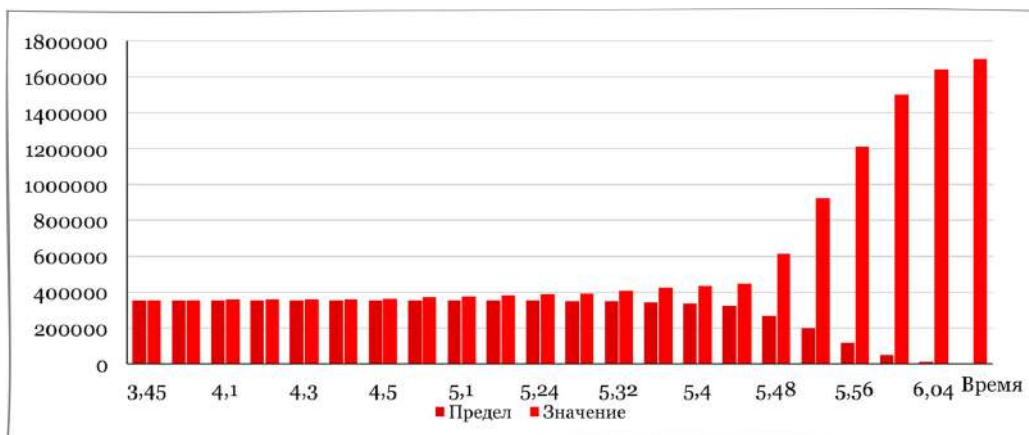
Изменение гравитационного поля (G₈) (норма – 100%)

час	% от нормы	час	% от нормы	час	% от нормы	час	% от нормы
00	125	00	5600	00	133000	00	332000
01	152	01	6500	01	142000	01	339000
02	178	02	8200	02	151000	02	346000
03	215	03	9900	03	160000	03	352000
04	245	04	11500	04	168000	04	
05	278	05	13000	05	175000	05	
06	335	06	15800	06	184000	06	
07	390	07	18500	07	192000	07	
08	465	08	21000	08	200000	08	
09	520	09	24500	09	207000	09	
10	590	10	28000	10	215000	10	
11	660	11	30500	11	223000	11	
12	730	12	35000	12	232000	12	
13	790	13	38000	13	246000	13	
14	870	14	42000	14	252000	14	
15	950	15	46000	15	259000	15	

16	1060	16	49500	16	267000	16	
17	1180	17	55000	17	273000	17	
18	1250	18	62000	18	280000	18	
19	1400	19	73000	19	289000	19	
20	1600	20	85000	20	297000	20	
21	2000	21	97000	21	306000	21	
22	3000	22	113000	22	313000	22	
23	4300	23	128000	23	322000	23	



Кстати, критическая точка электрического поля для Москвы – увеличение на 13000% относительно нормы. Когда критическая точка для электрического поля достигнута, остался последний этап.



Время	Предел	Значение	Время	Предел	Значение
3.45	354520	354490	5.28	352150	393000
3.56	354590	354600	5.32	350800	407000
4.10	354670	356560	5.36	343000	423000
4.20	354920	357320	5.40	336000	434000
4.30	355040	358100	5.44	321000	448000
4.40	355200	359000	5.48	265000	612000

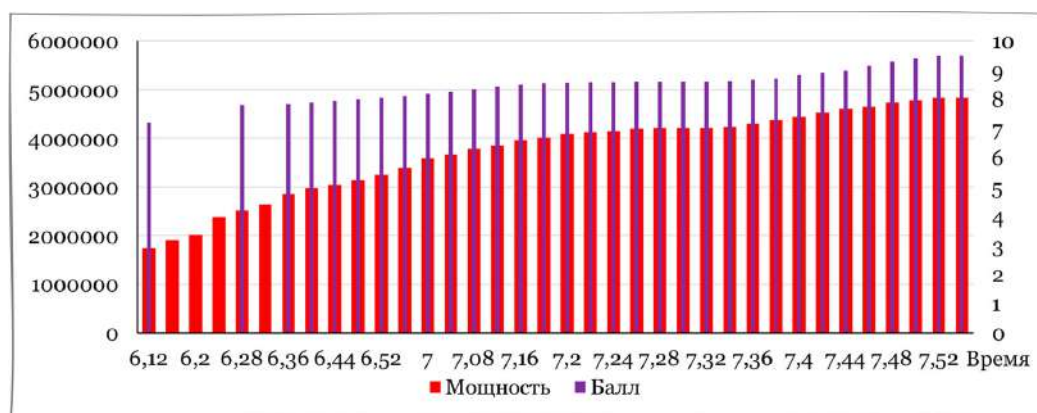
4.50	355280	361950	5.52	200000	922000
5.00	355000	371740	5.56	115000	1210000
5.10	354740	376400	6.00	50000	1500000
5.20	354200	382500	6.04	10000	1640000
5.24	353000	387500	6.08	0	1700000

Предельное значение для Москвы **составляет 345000**.

Учитывая влияние влажности и график накопления гравитационного поля, введём таблицу регенерации гравитационного поля. Обратим внимание на то, что в процессе регенерации поля резко изменяется температура.

Когда процесс регенерации гравитационного поля закончен, **следующий этап** – формирование мощности гравитационного поля. Начальное значение =7,1 балла по шкале Рихтера, получено в процессе регенерации. При накоплении производится увеличение мощности (балла по шкале Рихтера).

Время	Значение	Балл	Время	Значение	Балл	Время	Значение	Балл
6.12	1740000	7,2	7.00	3580000	8.20	7.32	4215000	8,60
6.16	1900000		7.04	3660000	8.25	7.34	4240000	8,63
6.20	2020000		7.08	3780000	8.35	7.36	4300000	8,68
6.24	2380000		7.12	3850000	8.45	7.38	4380000	8,72
6.28	2520000	7,8	7.16	3960000	8.50	7.40	4440000	8,84
6.32	2640000		7.18	4020000	8.55	7.42	4530000	8,92
6.36	2860000	7,85	7.20	4090000	8.57	7.44	4595000	9,00
6.40	2980000	7,90	7.22	4120000	8.58	7.46	4650000	9,15
6.44	3045000	7,95	7.24	4150000	8.59	7.48	4740000	9,30
6.48	3140000	8,00	7.26	4200000	8.60	7.50	4780000	9,40
6.52	3245000	8,05	7.28	4215000	8.60	7.52	4830000	9,50
6.56	3400000	8,12	7.30	4215000	8.60	15.15	4830000	9,50



От конца регенерации гравитационного поля до срыва поля – 11 часов, что укладывается в диапазон точности. Так как измерения

проводились в 36 октаве, то для того, чтобы перейти на 28 октаву, необходимо значение разделить на 256. При расчёте использовалось время 36 октавы, для перехода в «наше» время необходимо ввести поправочный коэффициент.

Отметим, что это – сформированное землетрясение. Теперь надо его «испечь» – довести до нужного балла, однако нет полных данных по силе землетрясения.

Прежде чем приступить к рассмотрению графика, обратим внимание на направленность полей и их взаимосвязь. В отличие от классической физики (где отрицательное магнитное поле названо электрическим, нет понятий электрического и гравитационного полей), разделим действие полей.

Последовательность землетрясения

1. Нарастание напряжённости магнитного поля. Этот факт можно измерить, изменение отмечают «экстрасенсы», но на этом их способности заканчиваются. От начала нарастания магнитного поля до землетрясения может пройти достаточно много времени. В то же время, колебания магнитного поля не обязательно сопровождаются землетрясением.

2. Резкое уменьшение напряжённости положительного магнитного поля, образование «вихря» двух магнитных полей – положительного и отрицательного (отрицательное поле в физике принимается за электрическое). Формирование отрицательного магнитного поля.

3. Быстрое нарастание напряжённости отрицательного магнитного поля, при достижении предельного значения – срыв поля.

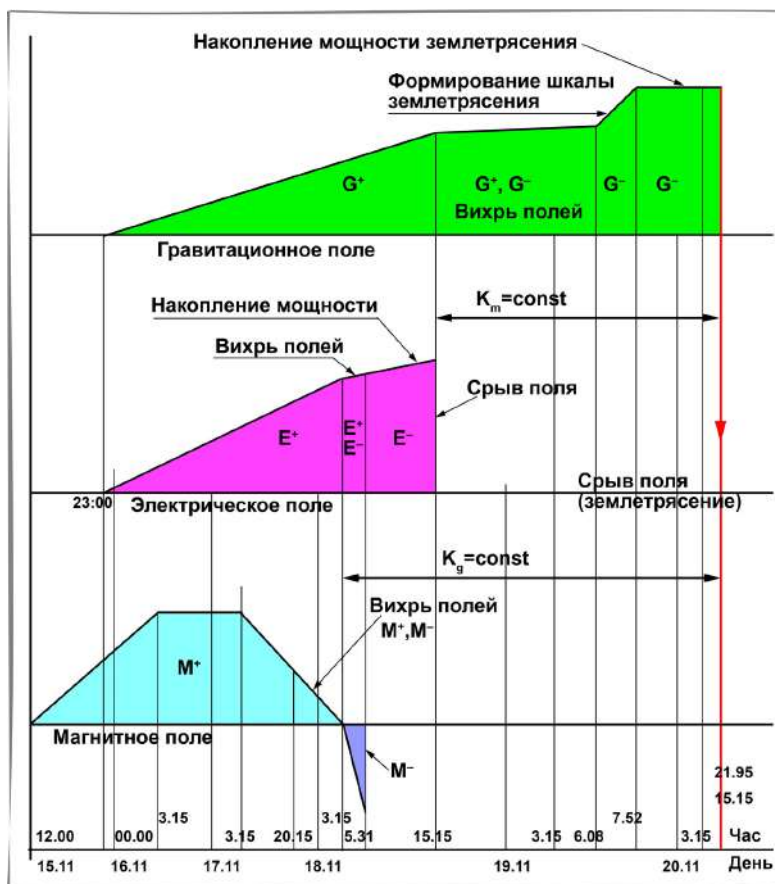
4. При достижении максимума напряжённости положительного магнитного поля (п. 1) происходит нарастание напряжённости электрического и гравитационного полей (в современной физике неизвестны).

5. При начале формирования отрицательного магнитного поля (п. 3) происходит образование «вихря» электрических полей – положительного и отрицательного. Процесс заканчивается при срыве отрицательного магнитного поля. Здесь вводится первая константа – $k_m=72$ часа. Это значение применимо к любым землетрясениям.

Отмечает время от процесса нарастания отрицательного магнитного поля до землетрясения.

6. Нарастание напряжённости отрицательного магнитного поля и срыв. В момент срыва отрицательного магнитного поля происходит образование «вихря» гравитационных полей. По завершении «вихря» образуется достаточно мощное гравитационное поле одного из знаков (соответствующее горизонтальным или вертикальным толчкам при землетрясении). Срыв гравитационного поля – землетрясение.

Вторая константа – $k_G=60$ часов. Это значение времени от срыва электрического поля до землетрясения. Нарастание напряжённости гравитационного поля одного знака перед землетрясением формирует силу землетрясения (определяем по шкале Рихтера).

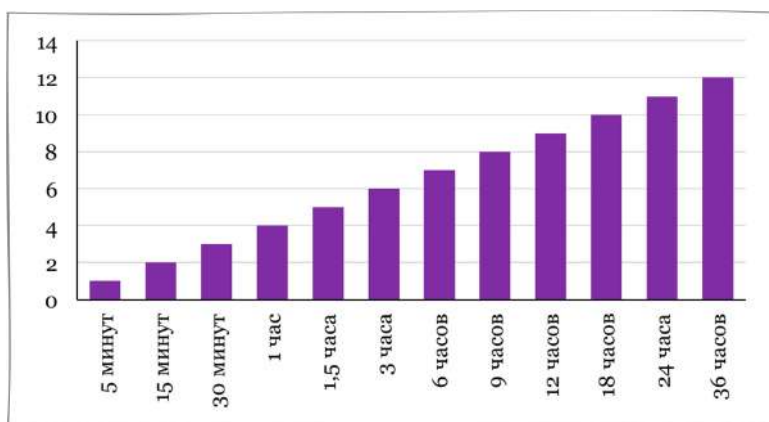


На графике условно демонстрируются вышеприведённые таблицы по землетрясению

Любое землетрясение квантовано по времени образования. За квант переходного процесса примем время между началом «вихря» электрического поля и началом «вихря» гравитационного поля. Чем больше по времени этот квант, тем больше балл по шкале Рихтера. Итак, \aleph – **квант** переходного процесса.

Таблица переходных процессов

Значение \aleph	Наименование
-	Начало роста напряжённости магнитного поля.
0	Максимальная напряжённость магнитного поля.
2	Начало сброса напряжённости магнитного поля.
4	Начало «вихря» электрического поля.
5	Начало «вихря» гравитационного поля.
6	Переход через «0» – качелей вихря гравитационного.
8	Завершение процесса ориентации атомов, подлежащих движению.
11	Начало землетрясения. *****
12	Восстановление магнитного поля.
13	Восстановление электрического поля.
14	Восстановление гравитационного поля.

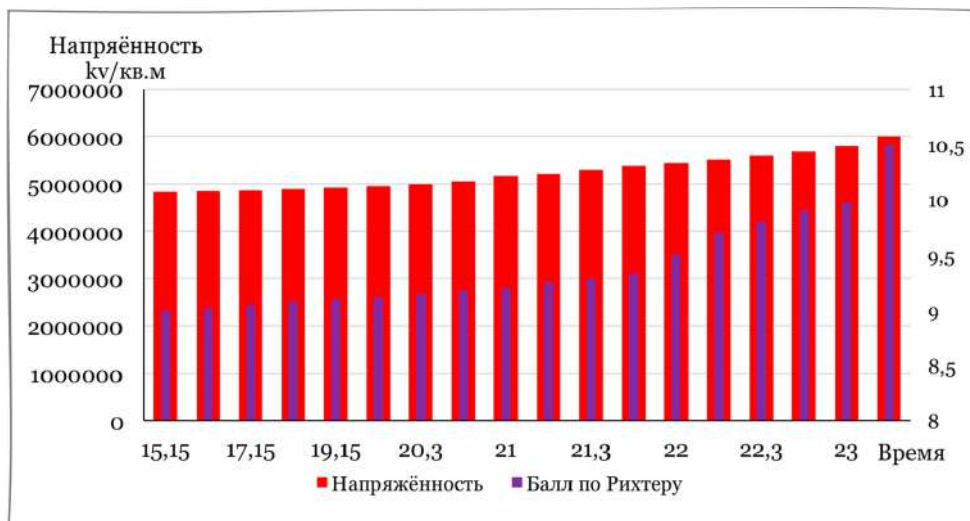


Шкала определения балла по Рихтеру в зависимости от кванта – \aleph

Значение \aleph	Балл по Рихтеру	Значение \aleph	Балл по Рихтеру
5 минут	1	6 часов	7
15 минут	2	9 часов	8
30 минут	3	12 часов	9
1 час	4	18 часов	10
1,5 часа	5	24 часа	11
3 часа	6	36 часов	12

Замечание. По плану землетрясение должно «созреть», но необходимо учесть, что 9 баллов для вертикального толчка (вниз) – маловато, поэтому у чертей в «аду» в это время должен быть аврал

(удаление магмы и подготовка к приёму всей той «черноты», которая находится на поверхности). «Освобождение места» сопровождается ростом напряжённости гравитационного поля и увеличением балла по шкале Рихтера, поэтому предварительные показатели разрушений необходимо скорректировать в худшую сторону. Соответственно сдвигается восстановление полей.

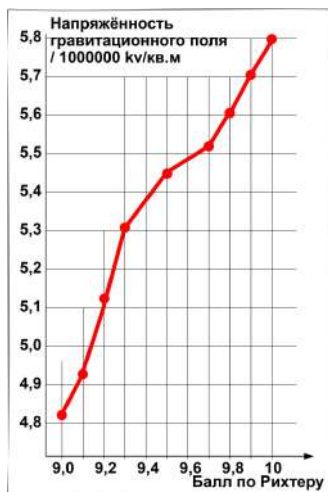
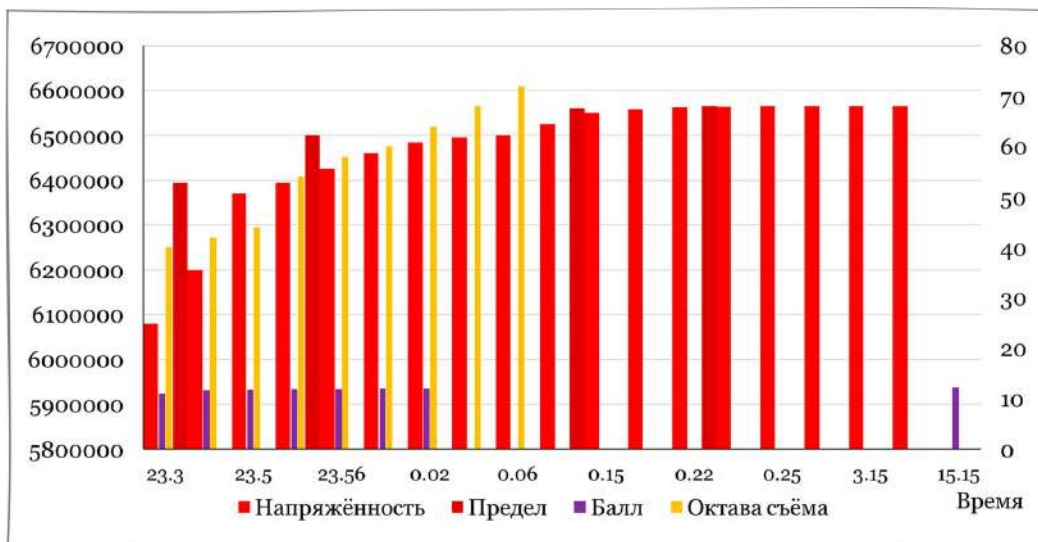


Время	Напряжённость kv/кв.м	Балл по Рихтеру	Время	Напряжённость kv/кв.м	Балл по Рихтеру
15.15	4830000	9,00	21.15	5220000	9,25
16.15	4842000	9,02	21.30	5300000	9,28
17.15	4865000	9,05	21.45	5370000	9,33
18.15	4890000	9,08	22.00	5440000	9,50
19.15	4920000	9,10	22.15	5510000	9,70
20.15	4955000	9,12	22.30	5600000	9,80
20.30	4995000	9,15	22.45	5680000	9,90
20.45	5050000	9,18	23.00	5800000	9,98
21.00	5175000	9,20	23.15	6000000	10,50

Продолжение таблицы:

Время	Напряжённость	Предел	Балл	Октава съёма
23.30	6080000	6395000	11,00	40
23.45	6200000		11,60	42
23.50	6370000		11,80	44
23.54	6395000	6500000	11,83	54
23.56	6425000		11,85	58
00.00	6460000		11,94	60
00.02	6485000		12,00	64
00.04	6495000			68
00.06	6500000			72

00.10	6525000	6560000		
00.15	6550000			
00.20	6559000			
00.22	6562000	6565000		
00.24	6564000			
00.25	6565000			
01.10	6565000			
03.15	6565000			
15.14	6565000			
15.15			12,2	



В вышеприведённой информации упущен немаловажный фактор – **ЧТО ЖЕ ТАКОЕ ЗЕМЛЕТРЯСЕНИЕ.** После выяснения этой позиции будут сделаны необходимые поправки.

Радиус самого землетрясения – 80 км. Отголоски – намного дальше.

Итак, **образован шар радиусом 80 км с центром на глубине 6 км.**

Во-первых, этот шар неоднороден. Разная энергетическая зависимость «сцепления» атомов, особенно атомов водорода – присутствуют все водородные группы.

Во-вторых, нас «трясёт» не электроновольтами, а каким-то новым значением ускорения силы тяжести.

В-третьих, должна быть однородность сцепления структур водородных атомов.

В-четвертых, как-то должен измениться параметр ускорения силы тяжести.

И, наконец, **в-пятых**, нас «трясёт» очень быстро (почти мгновенно), для структур должно измениться время, **то есть землетрясение происходит не в наше время.**

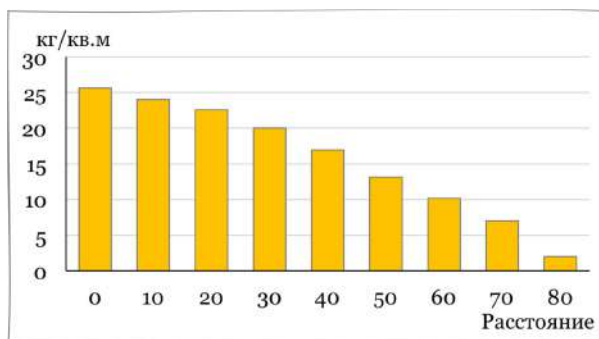
Все эти факторы сдвигают дату начала землетрясения на **Я**. Рассмотрим последовательность преобразований.

Начало	Конец	Преобразование	Октавы	Закон	Примечание
15.15	16.17	$\text{kv/m}^2 \Rightarrow \text{кг/м}^2$	$36 \Rightarrow 28$	R^2	Только атомы H_8

Общее время преобразования – 1 час 3 минуты. Обратим внимание, что происходит смена октав.

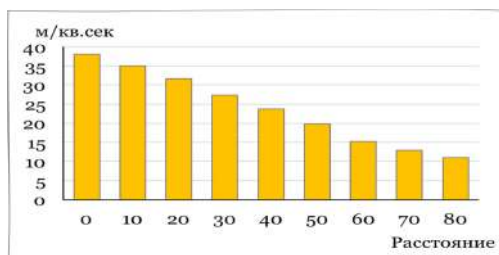
Результат преобразования

Расстояние от центра	Значение, кг/кв.м
0	25,645
10	24,000
20	22,600
30	20,050
40	17,000
50	13,200
60	10,200
70	7,000
80	2,000



Начало	Конец	Преобразование	Октава	Закон	Примечание
16.17	17.18	$\text{kv/m}^2 \Rightarrow \text{кг/м}^2$	$28 \Rightarrow 21$	R^2	Для H_8 изменяется ускорение силы тяжести

Расстояние от эпицентра	Значение g, м/сек ²
0	38
10	35
20	31,6
30	27,4
40	23,8
50	19,8
60	15,2
70	13
80	11



Отметим, что эти данные – для глубины 6 км. Проведя концентрические окружности, мы получим несколько другие данные.

Начало	Конец	Октава	Примечание
17.18	18.19	21	Формирование единой структуры для всех элементов с параметром 0,46

Назначение этого параметра пока неясно, но структура Земли была создана с этим параметром за 144 часа (6 дней). До этого изменения параметр структуры для каждого атома был свой.

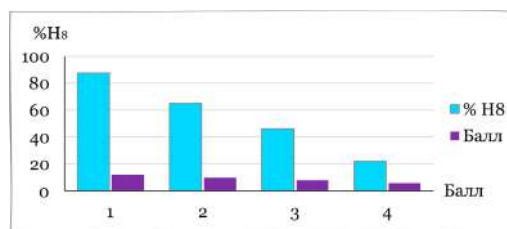
Начало	Конец	Октава	Примечание
18.19	18.49	21→36	Время ускоряется на 15 октав для всех атомов

Кстати – «наше» время – 32 октава, **то есть время ускорилось в 16 раз.**

Начало	Конец	Преобразование	Октава	Примечание
18.49	19.26	$H_6 \Rightarrow H_8$	36→21	Перевод в структуру из 8 атомов

Чем выше исходное «загрязнение» структур атомами H_8 , тем выше балл землетрясения.

% H_8	Балл
87,5	12
65	10
46	8
22	6



Начало	Конец	Октава	Примечание
19.36	19.41	21→32	Для g ($м/сек^2$) время ускоряется в 11 октав
19.41	20.19	32	Обязка всех элементов шара H_8 структурным параметром 0,46
20.19	23.49	32→21	Для H_8 время уменьшается в 11 октав
23.49	3.15 22.11	21→38	В 17 октав увеличивается g ($м/сек^2$) по H_8

Так как дома, люди, животные **НАХОДЯТСЯ ВНУТРИ ШАРА**, всё это подвергается изменению.

Таблица предельных значений по H_8 (значение для разрушения или смерти):

% H_8	Наименование	Примечание
15	Человек	Гибель. Даже в случае возможности спастись, человек этого не делает.
8,5	Животные	

17	Здания, сооружения	Если процент выше, здание разрушается
----	--------------------	---------------------------------------

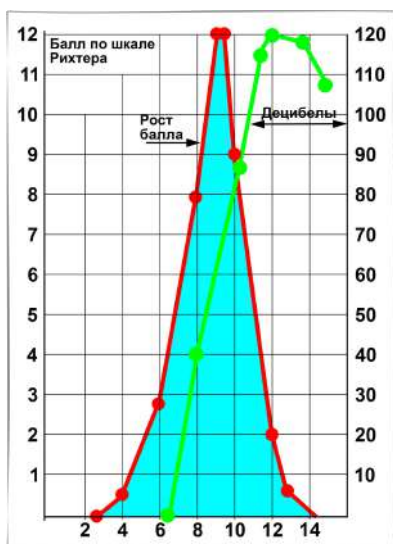
ТАКИМ ОБРАЗОМ, ПРИРОДА СЕБЯ ОЧИЩАЕТ, оставляя только то, что соответствует норме. Это без(с)насильственный процесс, в который напрямую «могут быть вмонтированы» **Программы «СветЛ»** со всеми вытекающими последствиями для их Пользователей. Но и развитие Мозга в стремлении попасть в Баню учитывается, если кто-то из написанного что-то недопонял.

Начало	Конец	Октава	Примечание
3.15	15.15	38⇒21	Разделение на живых и мёртвых
15.15	3.15	21	Обвязка системы

Рыбы, животные, люди, сооружения, имевшие процент ***N_в*** больше нормы, получают 100% содержание (предел), если меньше нормы, производится сброс до 0% (***то есть, ещё до катастрофы МИР уже разделён на живых и мёртвых***).

6.8. «Разметка» на живое и мёртвое с учётом управления

Перед первым намеченным толчком, чтобы никто **НЕ «РАЗБЕЖАЛСЯ»**, производится **разметка живого и мёртвого**.



Всё, что подготовлено в результате длительной и кропотливой работы (в течение 7 дней), преобразуется. Система таким образом очищает себя от грязи, т.е. грязь не утилизируется, а попросту исчезает. Новый мир просыпается без грязи. Восстанавливается параметр pH воды (**с 5,4 до 7,4**), исчезает мочевая кислота в крови, её значение нормализуется. Прочищаются Мозги у оставшихся в живых, мир преобразуется. После землетрясения Москва становится самым чистым городом. Сюда «рванут»

остатки грязи (мародёры), но следует второй толчок, и система «дометает» мусор.

Следующая «уборка» – через 40 дней, по графику.

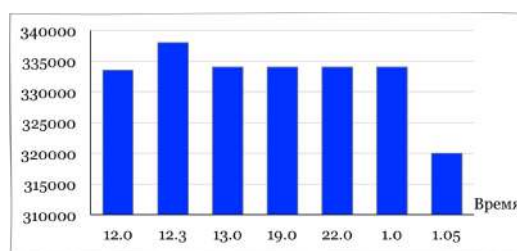
Восстановление полей после землетрясения

Начало	Завершение	ᵂ	Октава	Примечание
3.15	3.30	1	21⇒32	За 1 квант восстанавливается
3.30	4.00		32⇒38	гравитационное поле
4.00	8.15		32	
8.15	9.30		32	
9.30	13.00		32	
13.00	15.15		32	
15.15	3.15	3		За 3 кванта восстанавливается электрическое поле
3.15	3.15	6		За 6 квантов восстанавливается магнитное поле

Следующий толчок следует **через 40 дней**.

Изменение магнитного поля

Время	Напряжённость
12.00	333500
12.30	338000
13.00	334000
19.00	334000
22.00	334000
1.00	334000
1.05	320000



Квант $\mathbb{W}=6$ часов. $14 \cdot \mathbb{W}=84$. Здесь отметим некоторые особенности. **21 ОКТАВА – ОКТАВА СМЕРТИ**, как ни странно, соответствует октаве азотного блока супермолекулы воды Человека, и, видимо, отсюда следует, что **«мир вечен, а жизнь Человека зависит от его деяний...»** **32 ОКТАВА – ОКТАВА ЖИЗНИ** (в «нашем» времени). Религиозные конфессии часто пользуются спевками, смысл которых просто отодвигать и переводить на автоматическое исполнение.

Я попробую просто и доступно объяснить на примере Читателя, который уже познал что такое Землетрясение – применил Лопату, чтобы землетрясение не переросло в третий тип, и, размахивая лопатой, бежит в Баню, где его уже ждут! Первое, что он спрашивает в Бане: «Комплекс «СветЛ» в предбаннике оставлять»? «Оставляй», – говорят ему. «Можно у себя найти такое подобие, о котором сказано

выше»? «Да – это Нейрончик в Мозге». Вот такая будет Земля там – представьте. Она никуда не денется, она на месте. А сейчас она пока ничто, так же как и Ваш нейрончик. Но он совершенствуется. Смотрите, Вы уже и Комплекс в предбаннике оставили... Так и Земля. Она только совершенствуется. Но у Земли **не будет совершенства Разума, пока не будет совершенен Разум Человечества**. Разум Человечества – это часть Разума Земли. *Вот для чего Человек нужен на Земле*. А не для того, чтобы бегать с винтовкой наперевес и «хлопать» друг друга. Не отравлять воду, жечь леса... и заниматься гадостями, которые его же, Человека, и уничтожают. Не для этого он предназначен. Он будет «ограниченно» совершенен, если будет этим заниматься.

Каким же образом связать современному человеку у себя в голове землетрясения с собственным Мозгом? В какую больную голову сейчас может вообще прийти, что одно с другим как-то взаимосвязано, да ещё и уложено в какую-то конструкцию – управляемую и контролируемую? Как сегодняшнему человеку, озабоченному счетами за ЖКХ, ставками по кредитам и очередными выборами, – не то, что найти ответ, а вообще задаться этим вопросом? Как ни странно, во многом, и в землетрясениях в том числе, «виновата» как раз «больная голова». Другое дело, что больной она стала не без стороннего вмешательства, однако наличие, условно говоря, «козла отпущения», на которого можно многое свалить, никак не помогает в решении проблемы. А суть её можно очень приблизительно обозначить как близкое к предельному нарушение альбеде, обусловленное внепрограммными действиями. И всё это – в масштабах кластерной системы Мидгард-Земли, для которой **Человечеству должно выполнять строго определённую функцию**. Усилиями 18000-летней активности вторженцев состояние всей кластерной системы изменено, что закономерно вызвало изменения в системе, куда мы входим в качестве одного из компонентов. В итоге вся конструкция пришла в закономерное движение для возврата в заданное изначально состояние, да ещё и с ускорением – с учётом прошедшего срока. Уж коль скоро люди так смело себя называют «Венцом творения» и «Царём природы», стоило бы задуматься, что, будучи венцом, как-то пора бы упорядочить происходящие безобразия, в том числе и с землетрясениями. Но мы «почему-то» звание «Венца» и «Царя» приняли, а положенную меру ответственности – нет. Вот и столкнулись

с ситуацией, в которой вынуждены расхлёбывать последствия собственного невежества – **ЗАКОНАМ ПРИРОДЫ ВСЁ РАВНО** – знакомы мы с ними или нет, они соблюдаются неукоснительно. А мы **чувствуем себя разменной монетой в каких-то непонятных масштабных играх** – по привычке занятые своими «Царскими заботами». И хоть это состояние навязано нам извне, а теперь извне же и корректируется (оказывается помощь), всё-таки происходящее трудно осознать и ещё труднее признать целесообразным с нашей, «Царской точки зрения». Мы руководствуемся целесообразностью, стерилизуя, к примеру бродячих собак, но не готовы принять подобную целесообразность относительно самих себя. **Человечество, вернее Разум Человечества, востребован и необходим как ипостась развивающегося Разума планеты.** Имеющееся сейчас на Земле общество из людей такую роль исполнять не в состоянии. Это объективно. По этой причине его необходимо преобразовать, так же, как должна быть преобразована сама Планета и вся кластерная система. Теперь удержим мысленно конструкцию Человеческого Разума в качестве неотъемлемого элемента конструкции Разума Планеты: производится (извне) смещение текущего состояния в заданное (гармоничное) вмешательством в структуру всех компонентов для восстановления их функционального наделения. Поэтому «трясти» (и уже трясёт) будет всё – и Планету, и Мозг людей. Это процессы в какой-то степени одного порядка, но нами воспринимающиеся ущербно однобоко и плоско. В общем, бродячие собаки тоже не в восторге от попытки людей сделать из них некое собачье население – воспринимая и отлов, и содержание в неволе, и стерилизацию как неизбежное зло. Но они хотя бы себя «Царями и Венцами» не мнят.

Многие из вас сегодня более чем уверены в том, что никакое общество, какую бы совершенную конструкцию оно НЕ ИМЕЛО, никогда не сможет сделать для каждой личности то и столько, что именно сама личность способна сделать для себя и воплотить во имя своего же совершенства, а не в субъективных порочных интересах имущественного преобладания над другими. Если Человек осознает смысл своих проявленных деяний, поймёт роль и истину своего миротворённого существования как Человека, а не управляемого извне биокиборга, то всё, что бы он ни делал, **он будет творить вдохновенно и целеустремлённо для всех равных себе.** Всё

иное – это всегда есть насилие над личностью, и неважно – в мягкой или жёсткой форме оно проявляется. В этом случае останется только применение **землетрясения третьего типа**. Оно не будет без(с)покоить разрушениями стен, домов и прочее. А головы вместе с Мозгами – «треснут».

6.9. Чтобы больше «не трясло»

Как известно, природа не любит пустоты. Поэтому в голове либо мысли, либо тараканы, либо землетрясение третьего типа.

В процессах нынешнего Познания происходит серьёзнейшая ломка прошлых стереотипов. Люди на переломном этапе формирования новых элементов Сознания. Это очень хорошо, что не стоим на месте. Нужна принципиально иная группа новых парадигм, теоретических предположений, идей, теорий. Они реально проявляются. Но это не означает, что они будут выставляться на публичное суждение. Требуется ещё много практических шагов по обретению технологических решений для выражения доказательной и апробированной базы всех теоретических предположений. Это требует какого-то времени.

Публично выставлю образец «преобразования» *«научно затуманенных понятий»*, которые наконец-то начали переводиться на русский язык теми, кому землетрясения не страшны.

1. Дуалистический принцип использования сельскохозяйственных орудий на гидроповерхности = ***Вилами по воде писано.***

2. Бинарный характер высказываний индивидуума, утратившего социальную активность = ***Бабушка надвое сказала.***

3. Проблемы транспортировки жидкостей в сосудах с переменной структурой плотности = ***Носить воду в решете.***

4. Оптимизация динамики работы тяглового средства передвижения, сопряжённая с устранением изначальной деструктивной единицы = ***Баба с возу – кобыле легче.***

5. Нестандартные методы лечения сколиоза = **Горбатого могила исправит.**

6. Проблемы повышения мелкодисперсионности оксида двухатомного водорода механическим путём = **Толочь воду в ступе.**

7. Положительное воздействие низкого коэффициента интеллекта на увеличение совокупности задач в процессе осуществления трудовой деятельности = **Работа дураков любит.**

8. Солипсизм домашней птицы по отношению к нежвачным млекопитающим отряда парнокопытных = **Гусь свинье не товарищ.**

9. Характерные внешние приметы как повод для узурпации наиболее благоприятного социального статуса на рынке = **Со свиным рылом, да в калашный ряд.**

10. Антропоморфический подход к созданию брачной ячейки = **Кому и кобыла невеста.**

11. Синдром отказа от легитимизации, опирающийся на отсутствие возможностей быстрой идентификации личности = **Я не я и лошадь не моя.**

12. Влияние сезонно-погодных условий на процесс бухгалтерского учёта пернатых = **Цыплят по осени считают.**

13. Амбивалентная природа нейронных импульсов, испускаемых корой головного мозга = **И хочется, и колется.**

14. Закономерности соотношения длины ороговевшего эпидермиса с количеством серого вещества в черепной коробке = **Волос долог, да ум короток.**

15. Разновидность юридического акта, превалирующего над валютными средствами = **Уговор дороже денег.**

16. Недопустимость использования типовых элементов жилищной архитектуры при отрицании кульминационного проявления созерцательно-осязательных эмоций = **Любовь не картошка – не выбросишь в окошко.**

17. Нейтральность вкусовых характеристик растения семейства крестоцветных по отношению к овощным культурам средней полосы России = **Хрен редьки не слаще.**

18. Антитезисные свойства умственно неполноценных субъектов в контексте выполнения государственных нормативных актов = *Дуракам закон не писан.*

19. Отсутствие прогресса-регресса в метаболизме организма при изменении соотношения жиров и углеводов в традиционном блюде осёдлых народов = *Кашу маслом не испортишь.*

20. Место «насекомовидных» в иерархических системах пирамидального типа = *Всяк сверчок знай свой шесток.*

21. Закономерность возрастания личностной ценности субъекта после получения травматического опыта = *За одного битого двух небитых дают.*

Возможности Человека неограничены, и главное – это сознание Человека, а так как эта книга в основном, про **Технологии «СветЛ»**, которые позволяют «попасть в Баню», то они, прежде всего, «расшевеливают» сознание Человека, потому что именно в сознании заложено абсолютно всё и вся реальность Мира, окружающего нас. И когда это «расшевеливание» начинает приносить результаты, Человек успокаивается мыслью, что у него что-то начинает получаться. Он начинает видеть, понимать то, что раньше не видел и не понимал, у него появляются вопросы, вопросы..., а ответов он не находит т.к. у него, да и у большинства людей **НЕПРАВИЛЬНОЕ ПРЕДСТАВЛЕНИЕ О ПРИРОДЕ ВСЕЛЕННОЙ**. На основе этого, о чём мы с вами говорили уже неоднократно, созданы постулаты современной науки естествознания: постулат сохранения материи, постулат однородности Вселенной, постулат скорости света и т.п. Какие будут эти представления сегодня и в дальнейшем должно, на мой взгляд, волновать каждого человека, от этого будет зависеть жизнь Человека на Земле. Николай Левашов много об этом говорил и много писал. Правильные представления о природе Вселенной будут созидательными, а ошибочные – разрушающими. Поэтому я постоянно отсылаю вас, уважаемые читатели, к его трудам, трудам Александра Хатыбова, и всех тех, о ком я упомянул в этой книге. Прочитав эти труды, вы сможете ответить на многие вопросы на которые вы не находили ответа. Они дают вам возможность глубже понимать Вселенную и объективную реальность, дают возможность самому продвигать представление о мире, в котором мы живём. Ныне для нас всех важен не только поиск ответов относительно истины, как удовлетворение нашего научного

любопытства, несравненно важнее добиться подтверждения результатов наблюдений по воплощению внешних, космофизических (природных) процессов на микро- и макроуровнях, получения экспериментальных результатов. Чего и можно достичь, если труды этих людей станут вашей главной опорой в познании. Но в начале этого пути, несомненно, следует выразить сам путь, т.е. выразить научное предположение обо всём, сотворённом извне, и в дальнейшем его практически продемонстрировать, как космофизический (природный) процесс творения в масштабе нашей Планеты с пользой для сопровождения будущего бытия Человечества в гармонии с окружающей Природой. **Это самое главное, если мы хотим из категории «люди» перейти (можно и нужно перед этим в Бане помыться) в категорию Человек.**