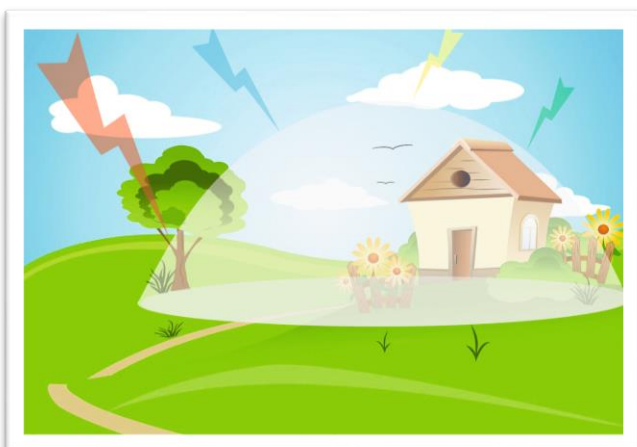
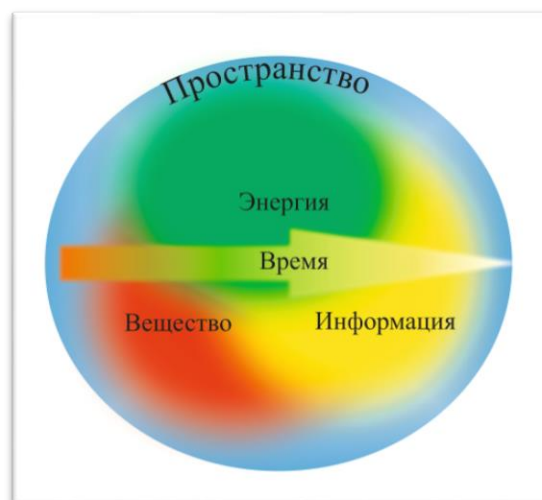


«Купол DI» –итоги в размышлениях

Памяти Николая Левашова

Мир, в котором мы живём, един. Единство его пока ещё для большинства живущих состоит в материальности. Все явления и процессы действительности взаимосвязаны и взаимообусловлены, однако в последнее время стали мало понимаемы даже профессиональными аналитиками, учёными и «предсказателями» всех степеней. Понять происходящее – дано не многим, но всё же дано, а может быть, уже дано большему количеству. И **КАК НАС УЧИЛИ В ШКОЛЕ**, а потом многие узнали в реалиях, объективными формами существования материального субстрата являются пространство и время. Но важнейшая особенность нашего мира заключается в неравномерности распределения в пространстве и времени вещества, энергии и информации. Эта неравномерность проявляется в том, что компоненты материального субстрата (элементарные частицы, атомы, молекулы и т. д.) группируются, объединяются в относительно обособленные в пространстве и времени совокупности. Но процесс объединения имеет диалектический характер, ему противостоит процесс разъединения и дезинтеграции. Однако факт существования объединений на всех уровнях организации материи говорит о доминировании интеграции над дезинтеграцией. **В неживой природе** факторами интеграции являются физические поля, **в живых объектах** – генетические, морфологические и другие взаимодействия, **в обществе** – производственные, экономические и другие отношения, которые могут быть значительными. Об этом много писали **Н. Левашов, А. Хатыбов, А. Лучин** и другие, которым было дано.



Вот из этого я и исходил, когда **НАЧАЛ ОСМЫСЛИВАТЬ «ПРЕДЛОЖЕНИЕ»** моих единомышленников – **СОЗДАТЬ «НЕЧТО»** с применением **Генератора Н. Левашова**, которое позволило бы «защитить» Человека в столь сложное время, связанное с изменением системы жизнеобеспечения. Но не только защитить, а создать условия приемлемого проживания в своем жилище (квартире, доме) в полном объёме понимания этого слова. Защитить от внешнего воздействия, связанного с

«бурным» развитием цифровых технологий, минимизировать воздействия всего того, что было умышленно «заложено» (к сожалению, и сейчас остаётся) в многоквартирном строительстве, связанном с «выращиванием» определённого генотипа Мозга, о чём я подробно писал в своих книгах. Решение вопроса с питьевой водой, с «очисткой» продуктов, потребляемых в пищу, нормализацией отдыха и сна людей, снятием напряжённости после «тяжёлого трудового дня», в основном связанным с общением людей и их неадекватностью в оценке происходящего и многого другого, что без(с)покоит нас в повседневной жизни. Мало того, нужно было сделать так,

чтобы Программы, «вложенные» в этот Генератор, максимально взаимодействовали и «помогали» Программам, установленным в *Генераторы «СветЛ»* всех сегодняшних конструкций. Общими задачами системных исследований, которые предстояло провести, являлся анализ и синтез всех систем и создаваемых, и действующих сегодня, в единое целое, решающее общие задачи. Огромную помощь в этом оказал анализ отчётов пользователей *Программ «СветЛ»*, который был проведён за девять последних лет их массового применения. В процессе анализа и подготовки создания такой «системы» предстояло, прежде всего, определиться с её составом, структурой, функциями, интегральными характеристиками (свойствами), а также системообразующими факторами и взаимосвязью с окружающей средой. Нужно было создать модель реальной системы, определиться с полнотой её состава и Программных структур, базиса описания, закономерности динамики и, если хотите, – поведения при воплощении всей конструкции в реальность. В теоретическом плане, это – интеграция и систематизация уже полученных знаний, устранение избыточности в накопленной информации по решаемому вопросу, ведь, например, расчёты А. Хатыбова, которые я применил, были проведены им не только для решения подобной задачи.

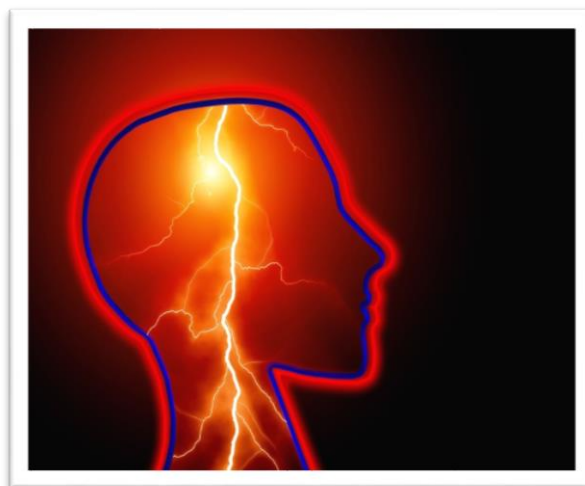
На основании собственного многолетнего опыта и поиска определённой системы в результатах применения *Программ «СветЛ»*, а также опираясь на всё то, что познал от Н. Левашова, я полностью согласился с высказыванием выдающегося учёного и психолога В. А. Ганзена¹, сформулировавшего постулат: **«Любая реальность наблюдаемого мира описывается пространственными, временными, энергетическими и информационными характеристиками»**. Но это без учёта происходящего в так называемом «Зазеркалье», о котором я тоже многое написал в книгах. Эти четыре понятия – **ПРОСТРАНСТВО, ВРЕМЯ, ЭНЕРГИЯ И ИНФОРМАЦИЯ**, а также **«законы Максима»** от А. Хатыбова, описывающие происходящее в «Зазеркалье», – были приняты мной за единый базис, необходимый и достаточный для набора элементов в реализации задуманного, которое стало иметь обширное, именно эмпирическое обоснование перед тем, как было принято решение создать некое количество экземпляров Конструкции (**Комплекс «Купол DI»**) распространённой затем среди желающих принять участие в этом эксперименте с учётом территориального проживания как в России, так и в некоторых других странах.

Итак, я исходил из того, что этот эксперимент, как способ получения от участников реальных данных и их, пусть в чём-то субъективного мнения, конечно же, отличается от эксперимента, проводимого, например, в физике, химии, биологии, физиологии. Уместно здесь заметить, что эксперимент в подобном, как показывает анализ, с самого начала оказался существенно психологическим для участников, потому что им была преподнесена лишь идея экспериментирования с их «устройствами» (Комплекс «Купол DI») в вопросах направленного контроля за происходящим и передаче через отчёты наблюдений за изменениями переменных в исследуемом объекте (в помещении проживания) и его, Купола, взаимодействию с окружающей средой. Сами эти переменные имели весьма различную природу: внешние, объектные, внутренние и субъектные...

¹ Владимир Александрович Ганзен (2 февраля 1927–1997) – советский и российский психолог, доктор психологических наук, профессор Ленинградского/Санкт-Петербургского государственного университета, автор методики системного описания целостных объектов.

Хотелось бы особо подчеркнуть, что, вопреки широко распространённому мнению участников, эксперимент, как метод, не был заимствован из естествознания, в понимании участников. Была заимствована сама идея экспериментирования, которая в свое время применялась в *Проекте – «СветЛ-Флора»*, а это совсем другое дело. Этот эксперимент с самых первых шагов формировался (хотя и на базе идей активного познания мира и всего происходящего со стороны участников) совершенно самостоятельно. Уникальная особенность и фундаментальная характеристика этого эксперимента состояла в том, что в нём впервые в структуре экспериментального, опытного метода возникла и **ОТРАБАТЫВАЛАСЬ «ИНСТРУКЦИЯ» ИСПЫТУЕМОМУ**. И, соответственно, составлялась инструкция правильного применения и эксплуатации столь сложной, многофункциональной конструкцией *Комплекса «Купол DI»*. Я много просмотрел литературы по правильному проведению эксперимента, как такового, но нигде не нашёл, кроме как в трудах А. Хатыбова, в структуре эксперимента «инструкцию объекту, который мы изучаем».

В самом начале существовало много теоретических и прикладных проблем, которые могли быть решены только при условии применения целостного, если хотите, глобального, всестороннего подхода, противостоящего подходу локальному и одностороннему. За такое понимание я, прежде всего, благодарен Николаю Левашову, который и научил меня подобному. В контексте этого были выделены различные виды задач, в том числе и практического плана, которые требовали решения. Это задачи построения системных описаний происходящего, присылаемые участниками эксперимента, если хотите, и футурологические задачи, и задачи ретроспективного анализа событий в местах расположения Купола, задачи проектирования и создания *Программ «СветЛ»* для *«Купола DI»*, их организационного, оперативного, тактического и стратегического применения, задачи принятия и реализации решений на основании подведения итогов эксперимента по результатам отчётов участников. Однако более всего меня интересовал получаемый результат в преобразовании Мозга тех, кто находился в зоне действия Купола. И он не замедлил проявиться в той или иной степени и в зависимости от времени нахождения в зоне Купола и его территориального размещения. Это выразилось в повышении уровня развития интеллекта, специфическими особенностями которого являются одинаково хорошо развитые такие, казалось бы, на первый взгляд, противоположные качества, как интуиция и логика, оперирование образами и понятиями, способности к анализу и синтезу, владение различными логиками и т. д. Все эти особенности интеллекта Мозга неразрывно связаны с его ядром – мышлением, которое в данном случае соответственно должно кратно улучшиться. Но поскольку самым общим признаком перечисленных выше задач является системность, то и мышление, являющееся главным инструментом их решений, должно стать системным и реально проявиться в текущих жизненных ситуациях людей, что, собственно, и произошло, по результатам подведения итогов эксперимента.



В резко меняющейся системе жизнеобеспечения Человека сегодня и всех информационных процессах, сопутствующих этому, конечно же, это несомненный успех, который будет осознан людьми через некоторое время. Напомню, потому что это важно в дальнейшем понимании того, о чём пишу – мышление обычно **ОПРЕДЕЛЯЕТСЯ КАК ПРОЦЕСС ПРЕОБРАЗОВАНИЯ ИНФОРМАЦИИ** об объекте, приводящий к установлению взаимосвязей и отношений, существующих в отображаемом объекте. Преобразование информации *производится Мозгом с помощью мыслительных операций и действий*.

Наиболее общими мыслительными действиями являются анализ и синтез, в которых происходит движение мысли *от целого к частям и от частей к целому*. Но у очень многих (не нужно пугаться) этот процесс замедлен, заторможен или практически изъят в сегодняшнее время. Здесь существует прямая зависимость от конкретного генотипа Мозга и его подгенотипа, о чём подробно изложено в моих книгах. Системное мышление имеет свою область применения (решение задач, **СВЯЗАННЫХ С ПОЗНАНИЕМ**, проектированием, созданием и функционированием объектов, имеющих атрибуты системы), свой понятийный аппарат и теоретический арсенал (парадигмы, конструкты, концепции, теории). И всё это в достаточно короткие сроки (сроки проводимых испытаний) бурно проявилось у тех, кто взаимодействовал с **«Куполом DI»**, находясь в зоне его действия. Но особенно «бурно» это проявилось у тех, кто уже по тем или иным причинам применил **Программы «СветЛ»** в своей системе жизнеобеспечения. Однако здесь нужно понимать то, что, как однажды сказал В. И. Ленин, работы которого сегодня практически забыты, но кое-что ещё помнится – из прошлого – «Человек не может охватить, отразить, отобразить природы всей, полностью, её непосредственной цельности», он может лишь вечно приближаться к этому, создавая абстракции, законы, научную картину мира и т. д. и т. п...» Однако, как показали исследования, и это начинает «ломаться», причём на глазах тех, кто применил **Программы «СветЛ»**. Они, овладевая системным мышлением (и это отчётливо видно из присланного материала), в любом объекте начинают видеть целое, разделённое на части и состоящее из частей, стремятся обнаружить упорядоченность частей в целом. А так как почти всё можно рассматривать таким образом, то они, владеющие системным мышлением, приобретают возможности (инструмент) совершенно уникальные, универсальные, и некоторые из испытуемых уже сейчас, по прошествии столь незначительного времени, могут легко входить в любую область знания и деятельности. В этом и есть одна из основных ценностей (и достаточно серьёзная) развивающегося системного мышления «под сенью» **«Купола DI»** помимо всего того, что перечислено в начале этой статьи (отчёта). Это практически новый этап в развитии мышления человека, ибо реализуется он на основе новых «технологий» (**Программ «СветЛ»**), проявляется после достаточно короткого времени применения высоким уровнем развития как анализа, так и синтеза применённого анализа, переводя его в плоскость житейского применения. И на фоне инстинктивного принятия решений вдруг начинает проявляться и действовать Разум. Человек начинает осознавать (и это отчетливо видно из присланных материалов), что сначала действовали его инстинкты, а потом вдруг начал действовать Разум. И тогда человек начинает думать, а не следует ли ему принять иную точку зрения, состоящую в том, чтобы не противопоставлять одно другому, а изучать развитие искусственного и естественного с единых позиций анализа последовательного развёртывания всё более сложных организационных форм материального мира, в котором появился **ИНСТРУМЕНТ, ИМЕНУЕМЫЙ РАЗУМОМ**.

Приведу простой пример в понимании происходящих процессов – те участники эксперимента (мужчины), которые вдруг два года назад перестали бриться, исходя из так называемой «моды» внешнего вида, внушаемого по ТВ, после 50–60-дневного пребывания в радиусе действия **«Купола DI»**, почему-то «вспомнили», что выбритое лицо привлекательнее небритого и начали «приводить себя в порядок». Если рассмотреть это с точки зрения физики процесса, то Мозг этих людей – стабилизировался в объёме и понимании принимаемой им транслируемой Системой управления информации и более не стал «выставлять» дополнительные «антенны приёма», которые именно и выражаются как «небритое лицо». Правда у многих «элитарных», с

желанием Мозга что-то и как-то всё же понять – (брейся – не брейся) – эффект нулевой. Но это, как вы уже понимаете, – объективно.

XXI век наступил и мир, в конце концов, предстал перед людьми как некоторый необычайной сложности, но всё-таки механизм, однажды кем-то запущенный и действующий до сих пор, хотя и засбоил в последнее время, и который, казалось бы, вечно действует по предначертанным и вполне познаваемым и вполне определённым законам, как думали мы всё время, но теперь мы стали вдруг понимать, что это не так – в общем, а не в деталях. Такова была вера в неограниченность рационального знания, основанная на невероятных успехах науки, от которой, увы, нам приходится сегодня отказываться. Что-то, что было, **УЖЕ НИКОГДА НЕ ПОВТОРИТСЯ** в своём том, бывшем проявлении – сегодня, как бы кто этого не хотел. Последнее утверждение особенно важно – *если мы чего-то сегодня не понимаем, то позже обязательно поймем!* Ну а человек? А человека в этой схеме просто не было! Он был только «наблюдателем», не способным влиять на извечный, раз и навсегда определённый ход происходящих событий, сложенный не им, а через него в непонимании – почему именно так и зачем именно так. Он был способен регистрировать происходящие события, устанавливать связи между явлениями, то есть познавать законы, управляющие механизмом, и благодаря этой способности «предугадывать» появление тех или иных событий. Но не более! Человек был и пока остаётся лишь посторонним наблюдателем того, что происходит вокруг и во Вселенной. Однако стали появляться люди, которые обладали информацией. Они щедро стали её отдавать людям и на основании этого процесса запустилось «пробуждение» людей, выражающееся в понимании происходящего, но уже совершенно в другом, в подлинном свете. Помимо информации, эти люди начали создавать условия (не давать, а именно создавать условия) для того, чтобы **НАЧАЛИ ПОЯВЛЯТЬСЯ ТЕХНОЛОГИИ**, которые, в первую очередь, оказывают помощь в развитии Человека, понимании им всего того, с чем он сталкивается в жизненных ситуациях, и способные защитить, прежде всего, Мозг (Человека) от тех процессов, которые ещё автомоторно, от Старой системы Управления, продолжают действовать через людей, должных бы стать при ней «правителями» всего и вся. Нужно признать неизбежность включения этого в «картину мира», поскольку нам всем сегодня **НЕОБХОДИМА НЕКАЯ ЦЕЛОСТНОСТЬ** – целостность «миро представления». Она действительно необходима, ибо это не просто философия. Это уже прагматика, ибо целостность открывает познающим (желающим познать – так точнее будет) горизонты, даёт широту выбора направлений познания и, если хотите, исследований жизненных ситуаций, осознанного выбора действий, расставляет важные приоритеты и меняет человека и его роль в мире. К тому же она открывает понимание в различных возможных спекуляциях как в информационном плане, так и в освещении происходящего кем бы то ни было.

Вот такие перспективы перед простым человеком, который в большинстве своём далеко не прост, открывает применение **Комплекса «Купол DI»** и **Программ «СветЛ»** в наше сегодняшнее непростое время. Мои рассуждения, конечно же, могут вызвать разнообразные возражения. Например – «...всё, что Вы пишете в своих трудах и в этой статье в частности, – гипотезы и не более того. Гипотезы – всего лишь домыслы, всего лишь предположения, и можно ли на их основе принимать какие-либо решения? Всегда есть риск, что они окажутся ошибочными...» Такое возражение трудно опровергнуть, даже ссылаясь на многогодовое применение **Программ «СветЛ»**. У меня, на самом деле, нет гарантий в «правильности» решений, принятых на основе тех или иных гипотез. Но не следует забывать, что предлагаемые гипотезы не просто домыслы. Это утверждения, которые я делаю на основе своей интуиции и осмысленного, многократно подтверждённого опыта в применении Программ. Сколь бы мало понятным не было слово интуиция, но опора на интуицию, а здесь я имею ввиду интуицию в успехе всего того задуманного, что связано с объективным применением **«Купола DI»** – как новой конструкции, решающей важнейшие задачи сегодняшнего бытия, один из важнейших путей познания, которому я обязан (да и, наверное, не только я), может быть, **САМЫМИ ВАЖНЫМИ СВОИМИ ПРОЗРЕНИЯМИ** за последние годы. Только с помощью

рассуждений такого рода я могу преодолевать чувство неловкости, которое испытываю, утверждая систему гипотез, связанных с **Программами «СветЛ»**, которые не являются эмпирическими обобщениями в сегодняшнем понимании физических процессов «учёными» мужами. Я пользуюсь ею, этой самой моей интуицией, и она помогает мне нарисовать целостную, целиком рационалистическую «картину мира», а если точнее, – вектор применения **Программ «СветЛ»** во всей полноте, позволяющей людям, применившим их, понять эту самую «картину мира» и стать её неотъемлемой гармоничной частью.

Сам процесс создания конструкции, которая названа **«Купол DI»**, **ВСЕГО ЛИШЬ ЧАСТЬ**, лишь **СОСТАВЛЯЮЩАЯ ОБЩЕГО ПЕРЕУСТРОЙСТВА** экологической ниши, занятой Человеком на Земле, которое происходит сегодня повсеместно, ежесекундно и – **ВНЕ ВОЛИ ЛЮДЕЙ** и всей Земли вокруг этой ниши. И тот факт, что эта перестройка – суть начало некоторого необратимого процесса, процесса переустройства практически всей нашей Планеты, изменения её эволюции, системы жизнеобеспечения Человека и на этом фоне – судеб людей, судеб человечества, начал ощущаться всеми, в той или иной форме совсем недавно в историческом летоисчислении, каких-нибудь нескольких десятков лет. До этого времени процесс переустройства планетарной экологической ниши человека (в полном объёме понимания этого термина) был больше связан в его сознании с достижениями науки, производством новых товаров (предметов пользования), резким повышением среднего уровня жизни людей, ростом долголетия и т. д. Сегодня мы подошли к началу самого трудного и опасного этапа переустройства нашей экологической ниши, нашего с Вами жизнеобеспечения, на фоне происходящего в медицине, науке как таковой и многого другого, влияющего на нашу жизнь, поскольку сталкиваемся с необходимостью практического решения в вопросах своего здоровья и в вопросах своего жизнеобеспечения, видя, что многое, по нашему же мнению, не решается. Приступив к разработке Проекта, о котором пишу, я прекрасно понимал, что целенаправленная система действий, нужных для облегчения переходного периода, непременно должна иметь **две составляющие**: «технично-технологическое» решение в форме конструкции, составляющие которой у меня уже были (здесь я имею в виду и сам Генератор, и Программы к нему, применённые в **Комплексах «СветЛ»**) и, прежде этого, **ВОЗМОЖНОСТЬ ПРЕОБРАЗОВАНИИ САМОГО ЧЕЛОВЕКА**, т. е. утверждение в сознании людей нового понимания в происходящем и желания изменить всё то, в чём они сейчас находятся. Эти две стороны – два разных мира; их утверждение требует разных типов мышления. **НО ОНИ НЕРАЗДЕЛЬНЫ**. Ни одна из составляющих ничего не значит без другой. Только «технологическая программа», вернее, новые **Программы «СветЛ»**, должны охватывать множество очень разных направлений человеческого бытия, многие из которых уже апробированы и прошли испытания в применяемых **Комплексах «СветЛ»**. Но всё это пока, на мой взгляд, носит локальный, я бы сказал даже лишь предупредительный характер, ориентированный на тайм-аут, который необходим конкретному человеку для переустройства самого себя во всех аспектах жизни, начиная от здоровья и заканчивая умением и желанием познавать и жить Человеком.

Следует понять, что равновесие в системе жизнеобеспечения, мыслительного процесса, развития Мозга (в рамках развития генотипов) и многое другое – уже нарушено, остановлено, изменено и заменено новой Системой, и процесс этот развивается по экспоненте. И перед людьми каждодневно встают вопросы, с которыми они никогда ранее не встречались, особенно перед теми, кто всё же встал на дорогу Познания. **Первый из них**: можно ли восстановить равновесие и на каком уровне, т. е. каковы будут характеристики этого нового равновесного состояния? Окажется ли это равновесие пригодным для жизни человека и какой? И подобное – практически во всём и всех сферах. А не поняв этого, здесь я говорю о всём, и так называемом развитии в науке и технике тоже, вплоть до «создания искусственного интеллекта», любые программы технического перевооружения могут носить лишь превентивный характер, не решая ничего по существу. Это мы с вами и наблюдаем. Разве могут люди, у которых отсутствует Разум и

Интеллект, – создать интеллект, да ещё и искусственный? Тех, кто принял подобное решение, думая, что через это наступит их спасение, долголетие и процветание, ждёт несколько иная участь, поверьте.

Для полноты понимания того, о чём хочу сказать – приведу здесь из своей книги то, что написал 2 года назад, и что явилось достаточным, чтобы я начал анализ и проработку вопроса в **СОЗДАНИИ НОВЫХ ПРОГРАММ «СветЛ»**.

Вообразите Человечество в виде поезда. Впереди едет локомотив и тащит за собой череду вагонов. **Первыми за ним идут пассажирские вагоны. Затем следуют товарные. Замыкают состав цистерны. ВЕЗДЕ ЕДУТ ЛЮДИ.** У всех разный уровень видимости внешнего мира. Сидящие в локомотиве максимально широко видят окружающее пространство. Люди сидят перед огромным лобовым стеклом и по бокам большие окна. Внешний мир для них так же очевиден, как и пространство внутри локомотива. В пассажирских вагонах лобового стекла нет, есть только большие боковые окна. Но они открывают обзор по обеим сторонам. При желании в них можно даже высунуть голову и немного заглянуть вперёд. Мир за рамками вагона для пассажиров так же не подлежит сомнению, как и для пассажиров локомотива.

В товарных вагонах нет окон, но есть щели. К ним можно прильнуть и увидеть внешний мир. Но большинство не смотрит в щели, ибо **ЗАНЯТО ВНУТРИВАГОННЫМИ ДЕЛАМИ**. Их основная реальность – пространство вагона. Мира вне вагона как бы нет. Его бы и совсем считали несуществующим, если бы не щели, в которые можно заглянуть и убедиться в его наличии. Внешний мир как бы есть, но при этом он – почти абстракция.

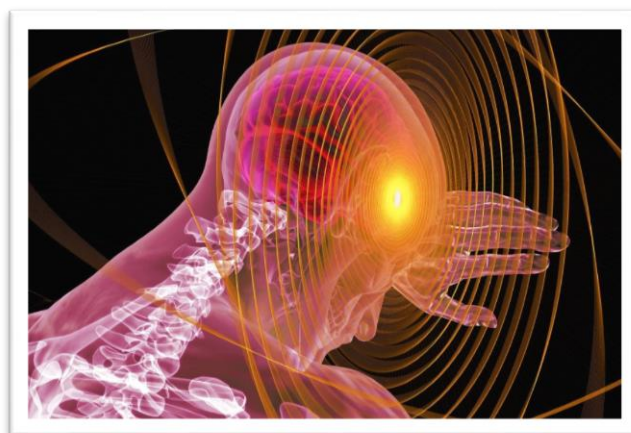
Последними едут цистерны. Они герметичны – без окон и щелей. Находящиеся в них люди **НЕ ВИДЯТ ВНЕШНЕГО МИРА**. Их единственная реальность – **объём цистерны, в котором они как бы замурованы**. Мир вне цистерны для них даже не абстракция, его просто нет. Между вагонами идет переток людей. Кто хочет знать целое, окружающий его мир и лежащий вокруг мир, тот движется в сторону локомотива, и однажды попадает в него. Кому не хочет знать ничего, кроме видимой ему действительности внутри вагона, тот движется в сторону цистерн, и однажды оказывается в цистернах. Некоторые из тех, кто стремится познать целое, попадают в локомотив. Все, кто не имеет такого стремления, однажды оказываются в цистернах. Медленнее всего люди покидают локомотив и цистерны. Из локомотива вниз уходят слепые. Из цистерн вверх уходят зрячие иным способом – интуитивно чувствующие.

В локомотиве едет ничтожно малая часть человечества – буквально один из миллиона (или даже из десяти, из ста миллионов). **Сотые доли процента едут в пассажирских вагонах.** Десятые доли процента в товарных вагонах. **Остальная часть человечества, примерно 99,9% людей, совершает своё жизненное путешествие в цистерне.** У каждого она своя. Каждый уверен: существует лишь видимое ему пространство цистерны. Ни на сознательном, ни на подсознательном уровне мысль пассажиров не идёт в сторону вопроса: есть ли за рамками цистерны что-то. Для них видимое – это единственная реальность. Разное восприятие реальности определяет возможность диалога между людьми из разных пространств. Едущие в локомотиве относительно свободно могут общаться с людьми из пассажирских вагонов. С пассажирами товарных вагонов общение возможно, но труднее. С людьми закрытого пространства (из цистерн) оно невозможно, ибо их представления о мире и цели другие. Между видящими и слепыми попросту нет предмета для общения.

Со слепыми легко находят общий язык другие слепые. Пассажиры товарных вагонов, никогда не смотревшие в щели, понимают пассажиров цистерн, но это уже нюансы. Главная мысль – разные не могут контактировать между собой. Каждому – своё. Если насекомое видит на несколько сантиметров, с ним бессмысленно затевать разговор о звёздах. Если кругозор человека ограничен рамками текущей жизни, ему без(с)полезно говорить о мире за рамками. **Понятия «внешний мир» для него не существует».**

Чтобы быть человеком, **НЕДОСТАТОЧНО ПОЯВИТЬСЯ НА СВЕТ**, им надо стать. Как эту истину можно высказать на языке того, **ЧТО БЫЛО ЗАДУМАНО СОЗДАТЬ** для того же Человека в помощь ему, именно в это время? Не входя в детали, её суть, то, из чего я исходил, планируя создание новых Программ, – можно выразить следующим образом. Каждый человек индивидуален, наряду с такими чертами своей телесной организации и общебиологической жизнедеятельности, которые запрограммированы и генетически, и в рамках развития его генотипа Мозга. И они достаточно жёстко и определённо проявляются в актуальной жизни в ходе её индивидуального цикла, обладая также жизненными функциями, которые, имея определённые генетические предпосылки, формируются при жизни, после появления на свет. Это означает, что функциональные системы, обеспечивающие деятельность Интеллекта, Разума, реализацию социального поведения и весь духовный строй личности, одним словом, всё, что образует своеобразие человека, формируются, складываются, открываются после рождения, но из таких элементов, которые запрограммированы через Систему Управления и генетически реализуются Мозгом. Так было и так, в какой-то степени, продолжается. Однако дети, которые начали появляться **на свет после 2012 года**, подвержены воздействию Новой системы Управления изначально. Построение такого рода функциональных систем, будучи внутренним процессом бытия человека, осуществлялось и осуществляется сегодня **ПОД ДЕЙСТВИЕМ РАЗЛИЧНЫХ ФАКТОРОВ**, порой противоположных друг другу. Это означает, что становление человека, который находится в зоне прямого взаимодействия с **Генератором Купола**, будучи в вопросах понимания происходящего процессом внутреннего саморазвития и познания, есть, вместе с тем, процесс, регулируемый и направляемый **Программами Генератора**, но только в объёме, приемлемом во взаимодействии с Мозгом этого Человека, ибо нужно было сделать так, чтобы Программы воздействовали на Человека (на его Мозг) не в беспорядочном сплетении, а в комплексном и непосредственном взаимодействии с Мозгом определённых, прежде всего, уровнем его развития изначально. Однако не нужно забывать, что цель ставилась – создать такое не для одного человека, например, как в **Комплексе «СветЛ»**, а для нескольких людей, в основном проживающих на этой территории (квартире, доме и т. п.), которая «покрывалась» зоной действия Генератора, и, конечно же, обеспечение комфортного состояния для людей, которые временно оказывались в этой зоне (пришли в гости, приехали погостить и т. п.). В процессе решения этих задач мне оставалось только поражаться, насколько же гениальным был Николай Левашов, который создал такой «универсальный» и во истину – «живой, мыслящий самостоятельно» Генератор или как он его называл – «...это – **Квази Живое**». Неотъемлемое «в» и «для» становления человека в условиях происходящих изменений условий его обитания, восстановления возможностей Мозга, совмещённых с изменением целеполагания, индивидуального и общественного сознания.

На этапе проводимого эксперимента, в большинстве своём, люди (добровольцы, согласившиеся принять участие) оказались перед задачей **ПОЗНАТЬ САМИХ СЕБЯ**, прежде чем двигаться вперёд. Это чувство у них (мой вывод – из присланных отчётов) – чувство потребности познать себя – стало появляться буквально после нескольких дней нахождения в зоне действия Генератора и становилось осознаваемой задачей не внезапно и не являясь чем-то извне проникшем в их сознание, – это чувство становилось осознаваемой целью только потому, что ещё задолго до участия в эксперименте в их внутреннем мире постоянно осуществлялись какие-то процессы подсознательного опознания себя, так как все участники эксперимента в той или иной степени связаны и с **Программами «СветЛ»**, и причастны к тому, что мы все **НАЗВАЛИ «НОВЫМИ**



ЗНАНИЯМИ». И это тоже один из весомых аргументов возможности созданной **Конструкции (Комплекс «Купол DI»)**. Однако, вероятно, осознание этих процессов и становление осознанной цели самопознания является не только возможностью Генератора «расшевелить» Мозг, но и, теперь я более чем уверен, началом исправления, если можно так сказать, того, что нам всем было вменено в силу программы создания конкретных генотипов Мозга. Хотя и то, что такая задача может оказаться неопределяемой (нерешаемой) в жизни некоторых людей, применивших Комплекс, – **НЕСОМНЕННЫЙ ФАКТ**. Замалчивать его я не собираюсь. Как пример – кто-то (не буду фамилии называть) из так называемой «правлящей элиты» приобрел Комплекс и активировал его в своём «скромном» жилище. Как читатель думает – какой эффект будет достигнут? Тот, кто не может ответить на этот вопрос – пусть перечитает мной ранее опубликованное именно в этом направлении и там найдёт ответ. Напомню условие, которое я не могу изменить и о котором тоже писал, ссылаясь на наши беседы с Н. Левашовым. Ни я, ни моя команда не можем отказать Человеку, который обратился с этим вопросом и не имеем права давать оценку в вопросе – **«этому дадим, а этому не дадим»**. Само «созданное и живое» разберётся, и поверьте – так, как это будет целесообразно. Здесь генотип Мозга не должен быть критерием ни для меня, ни для моей команды, да и для вас, читатели. И это имеет реальные подтверждения в моей практике.

И, конечно же, – теперь относительно некоторых акцентов, которые я хотел бы расставить наперёд, прежде чем человек примет сам решение о необходимости применять или не применять **Программы «СветЛ»**, о которых он узнал, принять это на веру или встать на путь Познания, взять в руки Лопату и начать копать это непознанное, находя в нём все больше и больше именно для себя, для своего развития и познания себя, как минимум.

Наиболее важное, что можно вычленил при подведении итогов в проведённом эксперименте, который еще не закончен, это, на мой взгляд, – то, что является несомненным фактом – **ЖЕЛАНИЕ В ПОЗНАНИИ САМОГО СЕБЯ** у всех принявших участие в «испытании» **Комплекса «Купол DI»**, приобретает характер потребности, настоящей проблемы, разрешение которой, – раз она возникла, – становится необходимым условием дальнейшей жизни человека. Настоятельность задачи Познания человеком самого себя свидетельствует о жизненно важном значении такой задачи и является выражением существенного отличия Человека, начавшего это делать, от многих людей сегодня. Людей, интересы которых я описал выше. Что даёт основание для столь категорического высказывания? Все люди, подчиняясь своим специфическим законам развития вменённого им генотипа Мозга, развёртывали свою жизнь в течение всего своего индивидуального цикла этого развития целенаправленно. Целенаправленность, целесообразность всех процессов – это фундаментальная особенность, которая не позволяла выходить Мозгу за рамки ограничений, введённых Системой Управления вплоть до недавнего времени, в том числе и в познании Мозгом самого себя (Человека). При этом жизненные цели (функции, отправления) с рождением Мозга были запрограммированы и проявлялись на генетическом уровне. Это наиглавнейшая позиция, которую решает Генератор Комплекса в тесном взаимоотношении с Мозгом, «подсказывая» ему определённые им в этом взаимоотношении возможности и варианты «выхода» из того состояния, в котором находится Мозг. Вот это и есть «толчок» Мозгу и в возникающем желании, и в начале познать самому себя. Причем этот процесс, уже начавшись, – **ПРАКТИЧЕСКИ ЗАТУХАНИЮ НЕ ПОДЛЕЖИТ**. А это перерастает в повсеместную постоянную потребность и является началом развития Мозга в рамках новой Системы управления и жизнеобеспечения. И если Человек желает (это желание начинает превалировать) остаться Человеком, это обрекает его на поиски своих целей и своего места в жизни, которые и составляют содержание всего того, что именуется смыслом жизни.

Это и есть наиглавнейший вывод по «деятельности» **Комплекса «Купол DI»**.

Второй вывод, о котором нужно написать – это то, что пока не удалось создать **Программы «СветЛ»**, которые в какой-то мере смогли бы стать «универсальными» относительно регионов проживания людей, потому что процессы, инициируемые Системой управления в жизнеобеспечении людей, регионально различны. Поэтому каждый новый Комплекс будет «готовиться» в соответствии с местом проживания Человека, который решит его применить. Хочу здесь заметить ещё один немаловажный момент.

Каждый Комплекс создаётся скрупулёзно и вручную теми людьми, которые специально этому были обучены. Комплекс будет исполняться в двух модификациях – с радиусом существующего действия (30–40 метров покрытия) и с радиусом 60–100 метров (в основном, для загородных домов. Конструкция под Генератор уже создана и апробирована.



И третий. Гармония работы **Комплекса «Купол DI»** и всех **Комплексов «СветЛ», «СЛН»** (в любой форме их исполнения) доказана на практике и дала серьезные результаты во многих вопросах и развития, и оздоровления тех, кто является Пользователем **Программ «СветЛ»** и применил новый Комплекс. Отмечено резкое улучшение и значительное сокращение сроков в решаемых Программами персональных задач. Также хочу отметить значительное увеличение эффективности всех трёх оздоровительных Сеансов, просматриваемых в зоне действия **Комплекса «Купол DI»**. Вся остальная информация в достигнутых результатах проведённого эксперимента с перечислением возможностей, которые проявились в применении, а также новая и подробная **«Инструкция применения»** будут опубликованы на наших информационных ресурсах после выхода этой статьи. Но это только начало в познании и применении людьми нового Комплекса, созданного для них. И ещё раз повторяю – **Программы «СветЛ»** даруют Человеку самое **СЕГОДНЯ ДОРОГОЕ ДЛЯ НЕГО – ВРЕМЯ**, во всём полном понимании этого значения.