

Ответы Ф.Д. Шкруднева на вопросы ноябрь – декабрь 2015 Тема: Технологии «СветЛ»



1.ВОПРОС (Роман Елфимов)

Здравствуйте, Фёдор Дмитриевич!

1.Может "СветЛ" Браслет "СЛН" помочь человекам с более развитой сущностью, которые «захвачены» паразитической системой и деформированы ею, избавиться от этой грязи?

2. Может Браслет помочь тем, у кого сидит паразитическая сущность в физическом теле и пользуется их силой? Какой Браслет "СЛН" для этой цели лучше, если не ставить мысленно программу Здрава или Разум (если, например, "родственная сущность" стала паразитом)?

3. Как таким Человекам помочь (чтобы они стали опять "светлыми")? Понимаю, что на (все) мои вопросы не ответить однозначно, но напишите, пожалуйста, что-нибудь в этом

направлении.

Что Вы посоветуете делать, если родственная сущность стала паразитом (не знаю из-за чего, но предполагаю, что с этим связано что-то из окружающей среды... а что посоветуете сделать, если человек "сам такой стал")? Заранее Благодарю!

ОТВЕТ:

Здравствуйте. Программы сами определяют (Через Генератор, естественно) и «развитие» Сущности, и кто кого когда – «захватил». Они же и «помогут» избавиться от «грязи», о которой Вы написали. Браслет может «помочь» и помогает всем! Другое дело хочет ли этого сам Человек! Я не знаю ещё ни одного случая, чтобы это «не работало». А какой Браслет Вы хотите – это вопрос к ВАМ, а не ко мне. По этому поводу все уже подробно написано и изложено.



Относительно «помочь» всем – помогайте! Но эта помощь от Вас может быть только в одном – в передаче им информации, которой Вы **ОВЛАДЕЛИ** и научились её правильно передавать. Я имею в виду – беседовать с людьми, разъясняя им происходящее. Это очень трудно, но делать это нужно, если Вы, конечно, хотите им «оказать помощь».

2.ВОПРОС:

Вы писали в одном ответе, что можно «СветЛ» прикрепить к Сущности, если захочет. Возможно, и если да, то, как «прикрепить» «СветЛ» к Сущности, чтобы он остался после жизни с владельцем? Достаточно просьба к "СветЛ"?

ОТВЕТ:

Вы что-то где-то прочитали, ничего не поняв. А зачем Сущность куда-то прикреплять? И зачем «СветЛ» Сущности – после Ухода? Перечитайте – и Вы все поймёте. Я понимаю Ваш вопрос – он просто не правильно сформулирован. ВСЁ, что, как Вы выразились, происходит после Жизни – для обладателей Программ – решено и проходит «проверку». В результате у меня сомнений нет.

3.ВОПРОС:

1.Можно с помощью Комплекса «СветЛ» на **расстоянии** ставить в пространстве, где находятся люди, защиту от негативных воздействий, например, тяжёлой музыки, черной магии, пси-оружия, расщеплять яды в воздухе, **освободить пространство от последствий ночи Сварога** и т.д.? Или для этого нужно иметь много знаний, пониманий, «потенциал» и т.п.?

2.Можно ставить на отдельных людей защиту, или этим можно навредить людям?

ОТВЕТ:

Вы сами ответили на свой вопрос во второй части, если конечно сможете это сделать. А Комплекс создан не для этого. ВСЁ это есть в [«Знаниях от На Чала»](#).

4.ВОПРОС:

Думаю, что мой вопрос будет интересен всем новичкам и скептикам. Я пользовался Оздоровительными Сеансами (летом 2012 года с Байдовских сайтов) и записями Встреч Н.В. Левашова с читателями, и не так давно с <http://svetl.name/page/os> (все 3 Сеанса). Месяц-полтора просмотров, и эффект налицо. Однозначно действует, работает, влияет, оздоравливает. Я могу с чистой совестью рекомендовать их тем, кто жалуется на какие-нибудь болячки. Также регулярно просматривал концовки встреч с читателями (не только одни концовки), где Николай Викторович



снял блокировки. В итоге я полтора года не курю и почти столько же вообще не употребляю алкоголь.

Почувствовав на себе первый результат, пару лет назад уговорил супругу - купили ей Комплекс «СветЛ». Увы, но сомнения в его работоспособности (в том числе с учётом результатов 2-х УЗИ) привели к тому, что этой весной его даже отправляли вам на «перепрошивку» (оставалось предполагать несанкционированное первое включение, что на бытовом уровне сделать нельзя – ведь нет ни пломб на самом планшетнике, ни программных методов). Пока что эффектов тоже никаких не проявляет.

Что касается меня, я был владельцем Браслета «СЛН» Разум с августа по декабрь прошлого года. За это время я не заметил какого-либо воздействия, чтобы можно с уверенностью говорить о его работоспособности. Случилось несчастье его потерять (как вы знаете, в армии по этому поводу есть нецензурное и очень меткое определение), и через некоторое время после некоторых колебаний, сомнений и раздумий приобрёл уже серебряный (посоветовали) Браслет. Тоже «Разум»... Точнее, как тут у вас говорят, не приобрёл, а «вступил в программу «СветЛ», повторно. Тоже три месяца прошло, и финальный результат с граблями тот же. (Может, какие мозги, такое и оздоровление? Как в том анекдоте). Кстати, отказавшись от курева и алкоголя, я уже через пару месяцев заметил существенное улучшение памяти. В отличие от обоих Браслетов впоследствии.

Про «СветЛ–Флору» писать особо нечего, она была активирована на серебряный Браслет буквально на пару недель. Кроме всего прочего, в глубине души я надеялся с её помощью обнаружить умозрительный эффект от покупных Программ «СветЛ».

Увы. Собственно говоря, **вопрос такой**: почему по результативности Комплекс и Браслеты спасовали перед без(с)платными Оздоровительными Сеансами?

Может, для вступления в Программы «СветЛ», кроме банальной оплаты, нужно было бы какое-нибудь предварительное тестирование проводить?

С уважением, Алексей Мелихов.

ОТВЕТ:

Никакого тестирования проводить не нужно. Я не могу вот так однозначно ответить на Ваш вопрос, потому что Вы дали много эмоций и мало информации. По каким признакам Вы сравниваете сеансы и работу Комплексов? Что там у Вас выставлено? Все ли делалось по инструкции и т. п. Напишите мне подробное письмо и я отвечу! Совет один – никогда не делайте скоропалительных выводов и относитесь к тому, что у Вас и супруги есть – уважительно, а не с пренебрежением. Оно ведь «живое».

5.ВОПРОС (Дмитриев Виталий Григорьевич)

Фёдор Дмитриевич, Здравия Вам, желаю! Большинство людей подвержены слабости полакомиться чем-нибудь вкусеньким. Но и практически все знают, что чрезмерное наслаждение вредно для здоровья. (Много сладкого не ешь – влияет на поджелудочную, поменьше соли - будут отёки, мучное исключить - ожирение, на ночь не ешь и т.д.).

Вопрос: как «СветЛ» будет реагировать на пренебрежение этих правил, ввиду слабости устоять перед вкусной едой? Не будет ли это рассмотрено как преднамеренное нежелание оздоравливаться? По типу, как можно вылечить алкоголика, если он не перестаёт употреблять алкоголь.

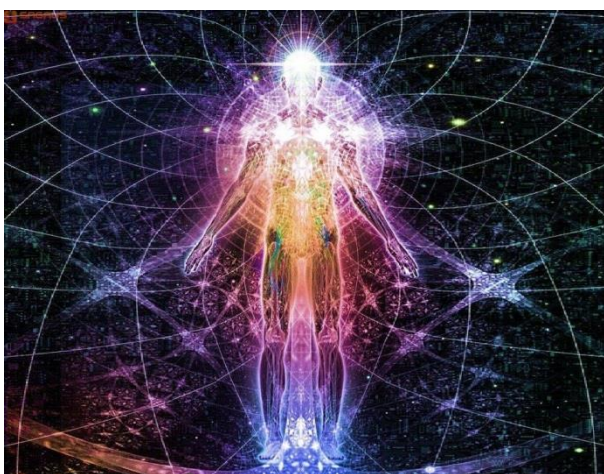
Благодарю!

ОТВЕТ:

Комплекс «СветЛ» к этому будет относиться спокойно. Второе, не нужно никогда говорить «за большинство людей»! Нужно всегда говорить только своё мнение. И последнее – Если есть «слабость», то Человек, понимая это, сам может её преодолеть. Комплекс «СветЛ» в этом поможет.

6.ВОПРОС:

Вы как-то сказали, что: «Никто не сможет вас «просканировать», если у вас есть «СветЛ». И не важно, где находится Комплекс и включен он или выключен". О каком сканировании идет речь? К примеру, если кто-либо из



добрых побуждений, захочет мне помочь, и прежде чем давать совет, «умеющий» просмотрит меня, то, что он увидит? Каким образом буду я (под защитой «СветЛ») выглядеть показан «сканирующему»?

ОТВЕТ:

В каждом «СветЛ» предусмотрена Программа защиты в многоплановом понимании этого. Она и не даст. А если кто-то из ДОБРЫХ побуждений хочет ВАМ помочь и «просканировать», то прежде всего нужно Ваше согласие, и «доступ» будет дан. Но если после этого тот, кто Вас, начав «сканировать» – не сможет этого сделать или будет Вам рассказывать небылицы – гоните его в шею. А вот если он ещё и в Генератор попытается «залезть»... (смотрите инструкцию).

7.ВОПРОС:

Геопатогенные зоны отрицательно влияют на человека. Но мало кто знает, действительно ли он живёт в такой зоне, а если и знает, то не всегда есть возможность поменять место жительства.

Вопрос: будет ли Комплекс «СветЛ» нейтрализовывать негативное действие этой самой зоны (во время нахождения «СветЛ» в жилье), или будет идти защита только самого организма человека, у которого есть Комплекс? Благодарю!

ОТВЕТ:

Я уже отвечал на этот вопрос. Комплекс «СветЛ» (мы здесь рассматриваем Комплекс) персонален (персонифицирован). Но в жилище он создаёт благоприятную атмосферу (зону для тех, кто там находится, практически защищая от всего негативного). Только до той поры, пока люди там находятся.

8.ВОПРОС (Александр Бреус)

Здравия, Федор Дмитриевич! Меня зовут Александр, мне 23 и я пользуюсь Браслетом «СЛН» более трех месяцев. В течение этого времени и с момента получения я особых изменений не замечал, но они были (как я считаю).

Моя ситуация следующая. У меня существуют уже пару лет на руке бородавки (в районе кисти). А в последний месяц их начало становится всё больше, не понятно, по какой причине. И тут я «додумался помочь» «СветЛ», и вычитал в сети способ «лечения» – после чего начал их мазать маслом чайного дерева. Как вывод, обработанную область очень сушило и как следствие, дело дошло вплоть до проявления крови. Через день-два я уже увидел мелкие высыпания в районе локтя, на предплечье (чего раньше не было) и кисти другой руки. Область, которую я обрабатывал - я больше не трогал, бородавок стало меньше видно, но причина осталась, и они начали развиваться более активно. Я не врач, но почему-то думаю, что инфекция попала в кровь (предположения с информации в сети).

Будьте добры, скажите, с чем могло быть связано развитие бородавок ДО начала момента моего «лечения» и что нужно сейчас мне делать для того, чтобы исправить мою "ситуацию"?

P.S.: Извините за столь не краткое обращение, я пишу Вам впервые и хотел обрисовать ситуацию наиболее информативно и точно. Заранее Благодарю за ответ. С уважением, Александр.

ОТВЕТ:

Александр! Экспериментировать можно и нужно, но при этом желательно иметь Голову! Так ведь можно и руку потерять. Я допускаю, что у Вас был «запущен» процесс оздоровления в соответствии с Вашими проблемами и увеличение количества бородавок – есть следствие избавления организма от чего-то. Если бы Вы не паниковали и ничего не предпринимали – они бы (бородавки) позднее просто отпали сами. А Вы – торопитесь, и потом – я всегда всем говорю – почему Вы хотите от «СЛН» – того же что и от Комплекса? Чудес не бывает!



9.ВОПРОС (Юрий Очеретяный)

Здравия желаю, Федор Дмитриевич! Серебряный Браслет "СветЛ" у меня уже 1 год и 10 месяцев, сомнений в эффективности нет, но есть одна небольшая проблемка, которую пока не могу решить. На правой ноге у меня 2 пальца поражены грибком, и пока не получается избавиться от этой напасти. Понимаю, что не знаю, как правильней и понятней объяснить или передать Генератору «что делать!» с этим. Очень нужен Ваш совет!

ОТВЕТ:

Ничего «передавать» не нужно. Просто «очередь» не дошла и есть более серьезные вещи, которыми Генератор сейчас занимается. Но – возьмите баночку мёда – лучше каштанового (коричневый), на ночь Браслет с руки

снимайте и кладите на баночку. Потом намазываете свои пальцы на ночь и так через ночь дней 10. Все и пройдет.

10.ВОПРОС (Виталий Педченко):

Советуя в подборке позиций для оздоровления в Комплексе, их количество не достигает семидесяти двух.

Вопрос: будут ли забирать на себя время и занятость Генератора позиции не столь важные на данный момент времени? Ведь существует эффект «переполненного стакана». Не будет ли более действенным оздоровление именно насущной проблемы, выставив, скажем четверть от общего количества?

ОТВЕТ:

Эффекта «переполненного стакана» – не будет. Задание позиций – это Ваша «просьба» (видение проблемы) обратить внимание на то, что Вы выставили. Вы уверены, что то, что «поставили» соответствует тому, что есть на самом деле? Генератор, после того как «посоветуется с Мозгом», сам определит и последовательность, и что как делать, правда и о Вас выводы тоже сделает (шучу!). Так что не нужно волноваться! Позиций было – 36 – не хватало! Сделали 72 – не хватает. Сделаем более сотни – все равно не хватит! В этом и есть - Человек!

11.ВОПРОС (Марина Ганаева):

Здравствуйте, Уважаемый Фёдор Дмитриевич!

Скажите, пожалуйста, если человек подключил первый раз Комплекс «СветЛ» к ноутбуку, начал выставлять позиции, а ноутбук через пару минут начал



самостоятельно перезагружаться, что делать: обнулять позиции и начинать всё с начала, или продолжать выставлять дальше после перезагрузки? Техника, к сожалению, часто сопротивляется.

ОТВЕТ:

Продолжить выставлять дальше. Перезагрузка и сбой (если не сбита сама программа в Комплексе) не повлияет!

12.ВОПРОС (Сергей Аверьянов):

В чем разница между воздействием Комплекса и воздействием самого Левашова. Ведь разница огромная.

В том, что Левашов мог сам достраивать мозг так, что человек выдерживал максимальную нагрузку, а комплекс работает лишь с тем мозгом что имеется?

ОТВЕТ:

Разница, несомненно, есть. Она в оперативности реагирования и в возможностях Н. Левашова, несомненно. Конечно же – Генератор – это ЖИВОЕ! И он вступает во взаимодействие с Вашим Мозгом, после чего и принимается решение – с чего начинать и как идти... Комплекс – помимо этого – даёт ВОЗМОЖНОСТЬ МОЗГУ в развитии (и Н. Левашов то же делал). А все остальное – Вы должны сами. Даже если Н. Левашов, кому-то «открывал» Мозг, то это делалось на определённое время. Но если Человек не развивал эти возможности, то его Мозг возвращался в точку «начала». Вот и всё. У Левашова это хорошо описано. И потом, не забывайте о Системе Управления, которая все «отслеживает» сегодня. Это очень важно. Надеюсь – все меня поняли.



13.ВОПРОС (Ашихмина Ольга)

По моим наблюдениям, Браслет работает и на фоне Комплекса! Но первоначальный вопрос «как же так?» сегодня сменился другим... Коротко о наблюдаемом:

1. Ночь. Боль в левой груди (по нарастающей). «Общение» с Комплексом оказалось неумелым, и в 5 утра возникла мысль о «Скорой», но... я надела Браслет Здрава (почти год пользования и месяц как сменила его на Комплекс).

Ощущения удивили. Браслет словно «сжал» мою руку. Вскоре появилась дрожь во всем теле, а боль, притупившись, ушла. Пока не возвращалась
2. За несколько дней до Комплекса и 1,5 мес. при нем – насморк, чих, конъюнктивит. Пик развития лишил сна. Нужные «позиции» в программе установила, мощностью варьировала, мыслила образами и просьбам как могла... В итоге – надела Браслет.

Ощущения: вновь «сжатие» руки под Браслетом и... я очень быстро уснула. Утром – бодрость и «напасти» нет (в течение дня легкие проявления). Пошла с Браслетом погулять. Подъем энергии такой, как при первом контакте с ним. На фоне Комплекса подобного не ощущала, однако утверждать, что Комплекс не работает – оснований нет, напротив (опишу ниже).

Вопрос в другом: «Почему Браслет продолжает работать?» Более того...

3. Комплекс, конечно, работает. Во-первых, я его «почувствовала», во-вторых, он мне действительно помогает (детали в данном вопросе, по-моему, не важны).

Мне важно узнать, права ли я в своем выводе, Федор Дмитриевич? А вывод такой: не желательно менять однажды выбранный носитель программ «СветЛ». Любой Браслет (или Кулон), в моем случае Браслет Здрава - это все действительно живое, имеющее «душу» (ибо рождено, а не создано). «СветЛ» «нуждается в содействии владельцу», даже после передачи данных о нем «вышестоящему» и не может быть использован как просто красивая или

памятная ВЕЩЬ. Он должен, во всяком, случае, очень быстро обрести нового владельца. Или я не права?

ОТВЕТ:

Нет, не правы. Не может быть двух Генераторов во взаимодействии с Вашим Мозгом. Генератор с Браслета – поглощён Генератором Комплекса «СветЛ». А то, что с Вами происходит – это Вы таким способом – «даёте» информацию в Комплекс, чтобы он «поработал» через пластину, на которой стоял Генератор. Для Комплекса – это приемлемый путь. Вы же Браслет одели на левую руку – показывая Комплексу – сердце болит. Он просто «использовал» пластину Браслета как некий усилитель в конкретном воздействии на определённый участок, и не более того. А вот относительно обретения нового владельца – это ВАШ выбор. Наверное, есть люди, которым это сегодня необходимо (из Ваших друзей и знакомых) тем более, что Генератор новый будет поставлен абсолютно без(с)платно. Сделайте кому-то хороший подарок.

14.ВОПРОС (Анна Бойко):

Доброго Дня, Уважаемый Федор Дмитриевич! Пожалуйста, поясните, в чем разница. На Браслетах «СветЛ» Генератор «крепится» на серебряной пластине. В Новом Комплексе «СветЛ-К» в форме Кулона на кремниевую пластину в обрамлении серебра. Почему не достаточно было прикрепить на серебряную пластину? С чем это связано? И еще, пожалуйста, сообщите вес Кулона.

ОТВЕТ:

Потому что, я уже говорил – последовательность платформ для Генератора (по надёжности и постановке Программ) – сталь, серебро, кремний, платина. «Кулон» изначально предназначался для детей, а это несколько другая



категория и ответственность. Все должно быть в развитии. Это потом меня «уговорили» исходя из удобства – сделать «Кулон» для взрослых. Вот для взрослых – абсолютно «равнозначный» и Генератор, и Программы, что на «Кулоне», и что на «Браслете» (хочу тут заметить, что слово «Кулон» не определяет то, что есть, так же, как и «Браслет», я бы

предпочел, чтобы называли Комплексами). Но нужно было «хрупкий» кремний защитить. Поэтому и «Кулон» (форма), и поэтому серебро. Серебро ещё и играет роль «резонатора» для Генератора. На Браслете – резонатор – это боковые пластины. Так что все гармонично. А вот, сколько весит – посмотрите на [сайте \(http://svetl.name\)](http://svetl.name), или напишите на сайт – Вам ответят. Но то, что не килограмм – это точно.

15.ВОПРОС:

Участников Программы «СветЛ» не так уж и много, (наберется ли тысяча пять?). Мы являемся врагами номер один фармацевтической структуры (и не только). Движение «РНТО» само уже не остановится и «СветЛ» идет в массы лавинообразно.

Извините за фантазию, но что если кем-то создается группа «сильных, «видящих» «экстрасенсов» и они просто начинают пересекаться с нами в жизни, (а мы не скрываемся, вычислить нас просто по соцсетям), и «сканируя», сворачивать у нас Генераторы, ведь у «СветЛ» предусмотрена такая функция против вторжения?

Надеюсь, мои фантазии всего лишь параноидальный вымысел и я чего-то недопонимаю. Благодарю за понимание.

ОТВЕТ:

Функция «Сворачивания от сканирования» присутствует, несомненно. Она направлена на защиту информации, которая в Генераторе от Вашего Мозга, по всем Вашим «параметрам». Но сегодня практически все те, кто объявлен «видящими», экстрасенсами и пр. – этих возможностей не имеют. То, что они считают себя такими – это их автоматическое впечатление от прошлого. Так что на эту тему волноваться не нужно. Пусть они сами – волнуются и в основном – за себя.



Ответы на Разные темы

1.ВОПРОС (Валентина Обухова):

Здравия Вам Фёдор Дмитриевич!

Мы проживаем в Германии, на следующий год хотим переехать обратно в Россию. Муж и сын хотят работать на земле. Читали, что в России есть



экспериментальное хозяйство по выращиванию био-продуктов. Не могли бы вы нам подсказать, где оно находится. Благодарю.

ОТВЕТ:

Вы вопрос не корректно ставите. Подобных хозяйств – много. Если напишите мне письмо, я Вам подскажу почту моего друга – фермера, который Вам все подробно напишет.

2.ВОПРОС (Роман Елфимов):

Большинство человек не мыслят, а реагируют на всё как (примитивный) «эмоционально-логический компьютер» с поставленной Программой. У большинства, по-моему, эмоции манипулируют очень сильно (часто примитивную) «логику», что считается мышлением, и действие этих человек. Часто они даже не могут отличить ими прочитанное или услышанное представление от «Знаний». Почти никто не хочет постараться познать окружающий их мир... И вообще, все условия для лёгкой манипуляции.

Я думаю, все социальные проблемы вызваны «мышлением» людей и социальная среда зависит от «качеств» людей, как например: управляются они эмоциями или «здоровым» мышлением, имеют они ещё и/или уже здоровое мышление или заблудились в логике, управляют эмоциями, «мышлением», или мышление эмоциями и т.д.

И потом приходят такие выводы, даже «на уровне» подсознания, как: «детская» чистота и добро недоразвитость и слабость для взрослого «ненормально»; мыслить без слов невозможно, или: мыслить без слов это делают звери это примитивно (такие выводы тут в Германии, правда, часто встречаются); всё что можно себе представить логично; если представить что-то не получается или что-то не соответствует картинке представление мира «нелогично» не правда и т.д. Как их вытащить из этого абсурда? (чтобы не подумали, что я «критикую» всех кроме себя: я это всё обнаруживал сначала в своём мышлении и изменял, но многие ещё и не собираются ничего менять...)

1. Почему это так? Это зависит от уровня развития сущности и мозга или от чего (ещё)?

2. Как им помочь? И как помочь массе «таких» человек? (Как им помочь избавиться не только от поставленной Программы («зомбирование»), а от «поведения похожего на компьютер», от того нарушения или недоразвитости мышления людей, из-за которого возможно (их) зомбирование?)

3. От чего зависит, перейдёт человек «в будущее», или нет? какие «условия»?

4. **Что делать, чтобы перейти и, самое главное:** как помочь человекам (особенно человекам с потенциалом, и тем, у кого есть «потенциал», но кто захваченный и деформированный паразитической системой) перейти в (я надеюсь, светлое) будущее? **Не нужно ли это уже сейчас делать у людей с детства?**



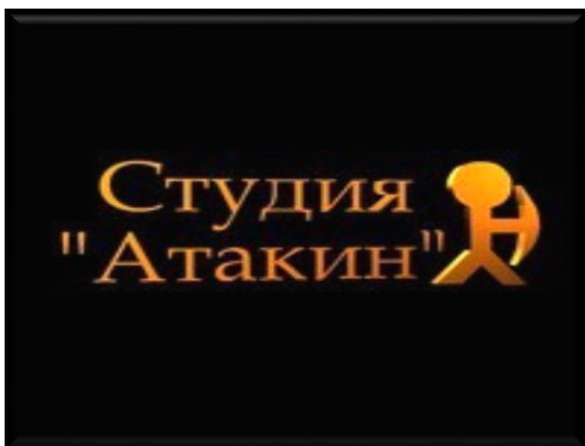
ОТВЕТ:

Одно то, что Вы уже так начали мыслить, говорит о Вашем перспективном развитии. Относительно людей вокруг – Вы можете им помочь только

разъяснениями. Если они это не приемлют – то это значит, что или Вы не способны донести до них информацию, или они не способны ее принимать. Второе, не нужно говорить и особенно судить от их имени. Только Ваше мнение и только с такой позиции. Сейчас наступила за всё ПЕРСОНАЛЬНАЯ ответственность. У каждого есть выбор. Другое дело воспользуется этот каждый им или нет? Про «переход» в «светлое будущее» и мыслить не нужно. Потому что, если начнёте мыслить – то не попадёте туда – точно. Блата и протекции туда - нет. Просто делайте по-Человечески то, что Вы считаете правильным, делайте честно и с пониманием своей ответственности за это. Я надеюсь, что в скором времени закончу свою книгу, где затронут этот вопрос. Там и прочитаете более глубоко и подробно.

3.ВОПРОС:

Можно переводить «Ваши» Фильмы (например, Атакина и т.д.) на немецкий язык?



Даже если будет из-за перевода не полностью совпадать с оригинальным вариантом, я думаю, будет лучше, чем ничто, но, если задать в немецком Google «Nikolai Levashov», сразу выходит текст, мощно настроивающий большинство людей против Левашова...

ОТВЕТ:

Если есть желание, будем крайне признательны. Если Вы можете как-то поправить что-то в немецком Google – пробуйте.

4.ВОПРОС:

Виктор Цой пел в своих песнях о том, про что пишете Вы и Левашов писал. Музыка у него «считается» пост-панком. Смысл песен по моему хорошая поддержка развитию (для меня).

1. Какое действие у его песен на человека в целом?
2. Какое действие песен и музыки у Талькова на ментальные тела человека?

ОТВЕТ:

Здесь все персонально. Каждый Человек «взаимодействует» с музыкой персонально. Если в произведении присутствует нота На, как в «Лунной Сонате» Бетховена – реакция (положительная) будет практически у всех. А все остальные – только от индивидуальности Мозга. Реагируете? Отлично. И если реагируете на рок, например, отрицательно – тоже хорошо!

5.ВОПРОС:

Можно будет через год после школы пойти куда-нибудь учиться или работать, где деяние связано с "учением" Левашова, Хатыбова, Морозова и т.д.?

ОТВЕТ:

Будет можно, но чуть позднее. А так, в режиме самообразования, тоже не плохо и иногда, более чем достаточно.

6.ВОПРОС (Марат):

Здравствуйте! В одном из ответов на вопросы Вы рекомендуете использовать вместо шампуня обыкновенное хозяйственное мыло 72%. Скажите, пожалуйста, такое мыло можно купить в обычном магазине, или там подделка (просто Вы говорили, что в России его трудно достать)? Таким мылом можно мыть голову ежедневно или это вредно?



ОТВЕТ:

Есть один критерий. Мыло хозяйственное должно быть 72-78 процентов. Оно должно быть темным, не прозрачным (больше к темно – коричневому цвету), а как и где достать – это дело желающего.

7.ВОПРОС (Петров Владимир):

Здравия, Федор Дмитриевич.

1. Будет ли Вами озвучена истинная и полная информация о крахе самолета, летевшего из Египта?
2. Случилась бы такая трагедия, будь на борту у кого-либо из пассажиров Комплекс/Браслет "СветЛ"?

ОТВЕТ:

Истина и полная информация мной «озвучена» «сильным Мира сего». Мало того, были сделаны реальные вещи, которые многих из них «потрясли».



Частично я об этом написал в своей книге, но по примеру Н. Левашова, главную информацию закрыл точками до времени. Скоро прочитаете. Одно могу сказать – все было НЕ ТАК, как нам рассказывают СМИ, да и рассказывают они не все, а в угоду политическим решениям.

2. Нет, не случилась. Это тоже отдельная тема. Я не «надуваю щеки», я говорю о том, что знаю. Подсказка – если применяется к сбитию самолёт – там есть пилот, который

этим процессом управляет и его исполняет. А у пилота – есть Мозг (даже если таковой – отсутствует). Если это ракета, там есть Головка самонаведения, а это электроника. И есть «СветЛ» как защита владельца. Вот и весь «фокус».

8.ВОПРОС (Виталий Шурдесов):

Здравствуйте!

Наткнулся недавно на очень интересный сайт Искатель инфо <http://iskatel.info>
Так же есть видео с ютуба <https://www.youtube.com/watch?v=Pxr-ShRCLMQ>,
где говорится, что земля – огромный карьер, на котором нет места горам
естественного происхождения... Выработка идёт десятки тысяч лет подряд,
даже гора Кайлас - остаток от гигантского карьера... Хатыбов про это ни
слова...

Выработка идёт гигантскими роторными экскаваторами... На видео и
сайтах они есть, после порода идёт на обогатительный комбинат, а отработка
высыпается огромными насыпями... Эти насыпи имеют свойство гореть, так
как это своего рода перегнойная гора и потом взрываться – вулканы, почти
все, а может и все – искусственные! Объёмы выработки
колоссальные, население
планеты неспособно освоить
такое количество ресурсов,
которое было добыто!

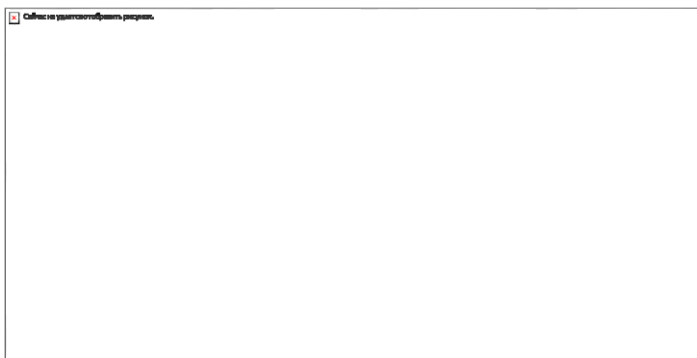
Буквально 200 (не 13 и не 18
тысяч) лет назад, примерно 1816
года произошла ядерная война,
которая отбросила землян в
каменный век... После была
ядерная зима... Это видно по

снимкам Сибири без растительности... Так же там говорится, что Украина и
вся долина реки Днепр – гигантский карьер и основное и единственное место
по производству чернозёма на земле, он переносится по реке, после чего
собирается (смерч, ураган) и выбрасывается там, где надо... Кто-то этим
управляет, и это до сих пор работает...

Думаю, многим будет интересно услышать Ваш комментарий, так как точка
зрения автора немного расходится с НИИ ЦУС и «РНТО», но факты говорят о
том, что эта точка зрения тоже имеет место быть.

ОТВЕТ:

Писать можно все что можно, ни в чем не разбираясь. Однако некоторые
моменты соответствуют тому, что было. Но выражено явно в
«привлекательной» форме для читателей. Никаких экскаваторов тем более
огромных – нет. Просто «надёрганы» факты, без их развития, от НИИ ЦУС.
Все это является некой «технологией противостояния» относительно
информации прописанной в ОФЧ (Основы формирования Человечества).
Вступать с ними в полемику не стоит - пустая трата времени. Нам сейчас не
нужно этим заниматься, а историей происходившего, позднее, пусть займутся
из(с)торики. И обращаю Ваше внимание на терминологию – что понимается
под словом «ядерная война», что такое «карьер», куда девается «выработка» и
т. п. На это в подобных статьях и даже в статьях небезызвестного Кунгурова –
разъяснений нет.



9.ВОПРОС (Асхат Менибаев)

Здравия Вам Федор Дмитриевич! Благодарю Вас за Ваш самоотверженный труд в Познании и Совершенствовании Разума, в попечительстве будущему человечеству.

Уважаемый Федор Дмитриевич! Подскажите, пожалуйста, соседние Солнцу звездные системы Планет тоже подвергнуты интервенции, или там звезды настоящие?

ОТВЕТ:

Извините, но я не попечитель (и Б. Маков, и Н. Левашов, и А. Хатыбов тоже), тем более Человечества. Без нас справятся, не сомневайтесь. А теперь по теме



– соседние – это какие? И что такое – «звезды настоящие». Потом – почему Солнцу, а не нашей Системе? Космос огромен. Вселенных – миллиарды. Каждая из них – уникальна. Конечно же, есть и паразитические. Нужно понимать только одно – нет ничего плохого или хорошего в том понимании, к которому мы привыкли. Есть целесообразное

или не целесообразное. Ближайшие к нам системы – не подвергнуты интервенции, как это было с нашей Системой. Они были «наблюдателями» за происходящим, а сейчас «задействованы» в восстановлении нашей системы. Это цивилизации Сириуса и Ориона. В сумме их почти тысяча. Вот каков Разум задействован в том, что было признано не целесообразным (я имею в виду захват нашей Системы и ее «развитие» под Эбрами или Черными силами и т.п. Здесь – кому как нравится). Но никто ещё не убирал систему Большой Медведицы и Планеты Сур – она (паразитическая) существует. Но это уже другая история.

10.ВОПРОС (Лада Ольгина):

Скажите, пожалуйста, кто может перестроить мозг по Левашову в настоящий момент?

ОТВЕТ:

Отвечу коротко, но ёмко – А зачем? Вы сами можете перестроить, а «СветЛ» поможет. Но я об этом уже рассказывал выше.

11.ВОПРОС (Александр):

Здравия Вам желаю! Я и моя девушка являемся участниками Программы «СветЛ», у нас Браслеты «СветЛ», мы планируем в ближайшее время заводить ребенка, но нас беспокоит то, что ребенок родится в високосном году. Сам

вопрос: скажите, отразится ли это как-то негативно на ребенке? Заранее благодарю за ответ!

ОТВЕТ:

В этом действе главное – спланировать и реализовать. И чем быстрее, тем лучше. Не нужно даже думать про високосный год и прочую ерунду, нужно думать Вам о Вашей избраннице, а ей – о Вас. Если ребёнок желанен – он должен войти в жизнь непременно. Вот так и поступайте. А «СветЛ» Вам непременно поможет. В этом я уже убеждался (и не только я) много раз.



12.ВОПРОС (Дмитриев Виталий Григорьевич):

Здравия Федор Дмитриевич! Уже множество раз Николай Викторович отвечал на вопрос вегетарианства и сыроедения. Но как изменить отношение к следующим убеждениям/ощущениям?

1. Отказ от мяса из жалости к животным. Разница между разрезанием пополам яблока и перерезанием горла теленка существенна, хоть больно и тому и другому.
2. Количество химии в колбасах, сосисках зашкаливает. Даже покупая кусок мяса, ни для кого не секрет наличие в нем антибиотиков, шприцевание рассолом, размножение микроорганизмов и т.д. - идет не в пользу желания его есть.



3. Самочувствие от употребления мяса и салата разнится. Изжога, тяжесть, сонливость. Сразу оговорюсь - я ем все (вегетарианство и сыроедение проходил), но в первом случае мучает жалость, во втором - здравый смысл, а в третьем - самочувствие (или недостаток здоровья).

И извините за некорректный

вопрос, каков рацион питания у Вас (если можно)?

ОТВЕТ:

Питайтесь так, как Вы считаете нужным. Никому ничего не навязывайте. У каждого есть своя голова. Я против вегетарианства. Потому что, изначально при рождении в Человека заложено многоплановое питание. От этого сразу не уйти. Конечно же, 20 тыс. лет назад, питание было не такое. То питание, которое нам вменено, это только от того, что нужно было каким-то образом увеличить жизненный путь «рубашки» (по Хатыбову) или тела Человека. Но даже при этом питании есть определённый предел в жизненном пути. Питанием не увеличите продолжительность жизни. Это делается не

так. Конечно, Вы правы, что очень много продуктов вредны. И являются, скорее, разрушителями здоровья. Но подумайте – что положено в основу этого? Неужели Вам самому не понятно. Это все созвучно с таблеткой. Она ведь тоже более «калечит, чем лечит».

Что касается моего рациона – он абсолютно нормален, на мой взгляд, питаюсь тем, что мне нравится, но не наедаюсь «от пуза». Всему должна быть мера.

13.ВОПРОС (Светлана Мадурова):

Добрый день. Федор Дмитриевич, правильно ли я понимаю: ОФЧ частично, это переписанный труд К. Маркса с точки зрения 3х пространств?

ОТВЕТ:

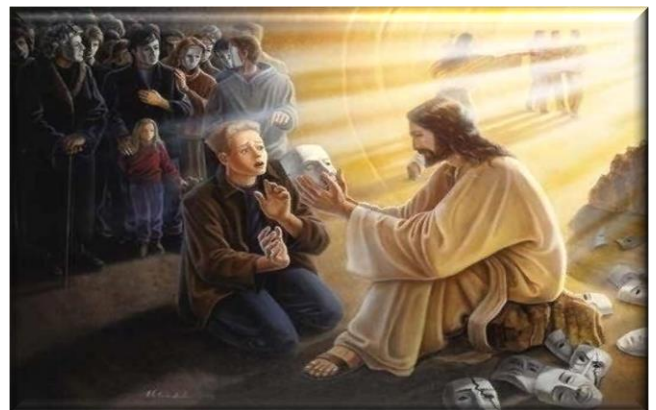
Вот как! Это «смелое» утверждение. Труд Карла Маркса – относительно «трёх пространств» – это, мягко говоря – то, что привело нас туда, где мы сейчас находимся (кстати, и вся его деятельность с его работами). А ОФЧ – это нечто другое. Это информация, которая дана без навязывания людям, как это было с трудами К. Маркса. Вспомните недалёкое прошлое. И Выбор здесь только за Вами, в зависимости от Вашего понимания.

14.ВОПРОС (Владимир Основин)

Если верить альтернативной истории, изложенной в ОФЧ, и если верить из(с)тории в "Откровении", то получается те, кто послал Радомира к погибшим овцам – не знали о существовании интервентской СУЗ? Они хотели переубедить роботов.

ОТВЕТ:

Кто Вам сказал, что история изложенная в ОФЧ – это альтернативная история? Это, прежде всего – Информация. Светлана написала то, что она



«видела», и описала то, где она «присутствовала». И это было именно так. НО! Все это рассмотрено в конкретном отрезке времени, месте и действии. И второе – Что значит «послали «Радомира»? Послали ведь через воплощение, не так ли? А как Вы думаете – знали ли те, кто посылал и сам Радомир, до того как послали, чем все это закончится? Почему именно в это время послали? Да потому, что в это время и начинается формирование конкретных генотипов Мозга. И можно было на эту ситуацию частично повлиять, так считали и Радомир, и те, кто его послали. Но вернее, было бы сказать так – Радомир принял это решение сам, перед теми, кто «отслеживал» эту ситуацию и хотел «повлиять» на происходящее. Как Радомир «проскочил» Систему Контроля эбров? А как Левашов «проскочил» эту систему, которая ещё работала? И для чего Левашов это сделал? Я не приравниваю Левашова к Радомиру. Но общее

у них одно – передать ЗНАНИЯ. Об этом можно долго говорить и тем более писать. События, произошедшие и с Радомиром, и с его Супругой, и с его детьми – несомненно, повлияли на ход Процессов. Поэтому это и было – целесообразно со стороны Радомира.

15.ВОПРОС (Марина Ганаева):

Как долго можно пить серебряную воду? Прочитала в интернете, что длительное употребление может вызывать нарушение обмена веществ.

ОТВЕТ:

В интернете можно ещё и не то прочитать. Пейте, но лучше из «под «СветЛа» и серебряную, а если нет «СветЛа» - просто серебряную, столько, сколько считаете нужным. Тем более – сегодня.

16.ВОПРОС:

Как Вы относитесь к препарату «Витаргол» (кластерное серебро) <http://vitargol.ru/instruction.html?> Меня он насторожил, знакомые добавляют в воду, результатом довольны. Может, мои сомнения не обоснованы? Я понимаю так: когда опускаем в воду серебряный предмет, серебро отдаёт воде свою неинерционную часть, а в указанном препарате содержатся СТАБИЛИЗИРОВАННЫЕ ЧАСТИЦЫ МЕТАЛЛИЧЕСКОГО СЕРЕБРА НАНОРАЗМЕРНОГО ДИАПАЗОНА. Я в физике и химии знаток небольшой, но чувствую, что опускание серебряного предмета в воду и добавление капель «Витаргола» - это не одно и то же. Однако он останавливает насморк и т.д. Хотелось бы знать хотя бы, насколько подобные препараты безопасны?



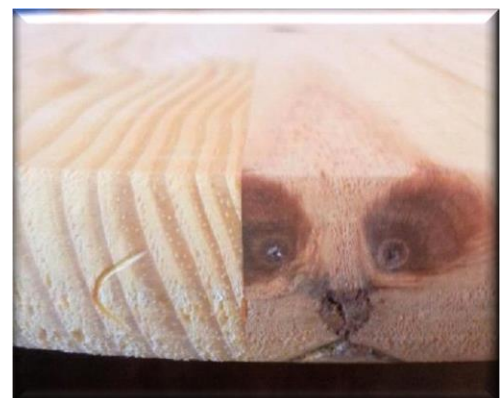
ОТВЕТ:

Вы правильно считаете! Серебро в изделии (бруске, монете) это одно, а про «НАНО – технологии и НАНО – размеры» – это к Чубайсу. А если серьёзно – не нужно это применять. Не на пользу будет.

17.ВОПРОС:

Если учесть, что ДНК – это «кассета с записью», всю информацию содержит только Мозг, а ДНК банана на 50% схожа с человеческой, вопрос – что представляет собой Мозг банана и вообще Мозг растения, дерева, например?

ОТВЕТ: В каком понимании вы ассоциируете слово Мозг? Если в Человеческом, то такого нет в растении. Там все устроено несколько



по-другому. Вот подумайте – за счёт чего питательные вещества поднимаются от корневища к верхушке и на значительную высоту. Кто «рулит» этим процессом. Не забывайте ещё про СУЩНОСТЬ растения, которая прикреплена к растению от момента его начала развития (вспомните фото семечка лютика) и выступает в режиме, как Вы говорите – Мозга. Помните – Левашов писал, что «растение воспринимает и отношение к нему, и другие моменты, направленные в адрес этого растения...»

18.ВОПРОС:

Почему пауки чаще всего вызывают неприязнь, ужас и мурашки? Неужели



память Мозга о проведённых над нами экспериментах?

ОТВЕТ:

В какой то мере – да! Но есть и народы на земле, которые, в отличие от нас поедают этих пауков в жареном виде! И делают это с удовольствием. А если серьёзно – то это отторжение присуще только Человеку «белой» расы. И в этом контексте Ваше мышление – правильно.

19.ВОПРОС (Валентин Колотухин):

Изменение воды под воздействием Генератора – общепризнанный факт. Как меняется пространственная структура,

показано в фильме – состояние воды к пропорции «золотого сечения», выстраивая атомы водорода и кислорода из "мёртвой" кубической в «живую» додекаэдральную структуру. Пожалуйста, поясните, как изменяется химическая составляющая воды – что происходит со знаменитым тритием. Какой он?

ОТВЕТ:

Тритий ^3H – радиоактивный сверхтяжёлый радионуклид водорода с массовым числом 3. $T_{1/2} = 12.35$ года. В обычных условиях тритий - газ, $t_{пл} = -252.52$ °C. В соединении с кислородом тритий образует сверхтяжёлую воду T_2O . Изотопный индикатор, входит в состав термоядерного горючего. Тритий существует в жидком состоянии при температуре ниже -253 °C.

Твёрдое состояние неизвестно. Тритий является топливом для всех типов объектов (НЛО). Используется жидкий тритий.

Запасы трития не бесконечны, никакая природа его не создаёт.

Тритий существует в жидком состоянии при температуре ниже -253 °C. Для создания трития существуют специальные установки (генераторы - объекты Комплексов), которые вырабатывают тритий с последующим его растворением в воде, и все объекты (НЛО) располагаются вблизи водоёмов.

Любой объект (НЛО) в состоянии произвести переработку воды и выделить из неё тритий в количестве, необходимом для выполнения программы.

Тритий – это основа получения энергии из вне в переходном периоде, ухода от современной энергетики. Все остальное – на сегодня – закрытая информация, а если более широко есть желание познать – пожалуйста, к работам Хатыбова.

20.ВОПРОС (Наталья Сороченко):

В чем основа явления Дежавю?

ОТВЕТ:

В возможности и способности вашего Мозга. Это не явление – это процесс, который можно воссоздать. Но для этого нужно много трудиться.

21.ВОПРОС (Эдуард Алексин):

Что было в 1840-х годах, когда уничтожали Тартарию?

ОТВЕТ:

Я принципиально не буду отвечать на подобное. Потому что информации – более чем достаточно.

22.ВОПРОС (Илья Купряшин)

А почему все же эта «железяка» – самолет летает?

ОТВЕТ:

Потому что «развитие» Всех Генотипов мозга было направлено именно в этом направлении, со всеми вытекающими последствиями. Изначально «железяка» создавалась не как средство передвижения, а как средство уничтожения. Этим сказано всё. Вот поэтому и дали возможность через людей создать машину уничтожения людей в рамках запланированной программы, которая не осуществилась.



23.ВОПРОС (Сергей Аверьянов):

В Приложении 1 к Части 2 ОФЧ, Глава 3 упоминается о том, что «додекаэдрально-икосаэдрально-тетраэдральный контур (ДИТк) дополнительно построен с использованием истинного правила золотого сечения».

Вопрос – правил золотого сечения несколько? В доэбросвкий период было какое правило золотого сечения?

ОТВЕТ:

Здесь нет понятия – несколько, правила и т.п. Есть – применение и относительно чего-либо. Основа золотого сечения – едина, но есть варианты. Если коротко – то так.

24.ВОПРОС:

Н.В. Левашов писал *«Даже моя смерть принесёт пользу, объединив людей на борьбу за своё будущее, где нет места лжи и подлости...»*.

Его гибель на сегодняшний день обострила взаимоотношения среди его почитателей. Ложь и Подлость расцветают слишком пышно. Почему такой эффект обратный наблюдается?

ОТВЕТ:

Это не правильный вывод, и я уже говорил, что именно его уход дал возможность проявиться тому, что **было сокрыто при нём**. Именно проявиться. И все это – на Ваших глазах. А вот выводы и решения только за Вами. Для того, чтобы что-то проверить, выявить ненужность, негатив и т.п. – обязательно нужно (это не только относительно Движения и людей, которые окружали Н. Левашова), чтобы это проявилось в полной мере и многие убедились в том, что все, что проявилось – мерзко и не может в таком виде существовать и быть **ЦЕЛЕСООБРАЗНЫМ**. После этого оно подлежит «уничтожению». Так и происходит. Так и будет. Движения – нет. Остались одни группы разрозненных людей. Сущность этих людей проявилась в их деяниях. Выводы – за Вами и ни за кем более. Так что эффект – прямой, а не обратный!

Благодарю Всех, кто задал и подготовил эти вопросы.

Мы перейдём на новую форму Ответов на вопросы, в связи с банальностью – простой нехваткой времени и тем, что на 2/3 сегодняшних вопросов, совершенно спокойно могли ответить участники Клубов. И это бы (я не сомневаюсь) полностью удовлетворило задающих вопросы. Поэтому – Ответы на вопросы, начиная с **января 2016 года** будут раз в квартал.

А во время сбора вопросов, через Командора (Дм. Музякова) в оперативном порядке будут поступать ответы от участников Клубов. На те вопросы, которые требуют моего участия, я отвечу после их компоновки к концу квартала. Ну а если есть что-то срочное и необходимое – прошу – пишите мне на почту, которая известна – отвечу обязательно, как только появится возможность.

Всех с НОВЫМ ГОДОМ

(хоть и НЕ НАШИМ, но ВЕСЕЛЫМ!)

Счастья ВСЕМ и успехов в ТРУДЕ, который и принесёт

ВАМ всё то, что Вами задумано!



22.12. 2015

Ф. Шкруднев