

Ответы на Вопросы Читателей и Участников Программ «СветЛ» апрель – июнь 2016 г.

Тема: Технологии «СветЛ»



620. ВОПРОС

После «переустройства» нашей Планеты, перехода к истинному её состоянию, что будет с Технологиями и Программами «СветЛ»?

В. Ларионов

ОТВЕТ:

С Технологиями будет то, что и должно быть. Либо они исчерпают себя и прекратят своё «существование», либо будут модернизированы в соответствии с требованиями времени. Давайте доживём и посмотрим!

621. ВОПРОС

Из материалов НИИ ЦУС известно, что генотип 4хх не поддерживается Родной СУЗ. Идёт автотормозное угасание. Могут ли

оказать помощь Технологии «СветЛ» в поддержании на должном уровне Мозга этого генотипа?

И.А. Калинин

ОТВЕТ:

Технологии созданы не для этого. Вы не написали – зачем поддерживать на должном уровне то, чего быть НЕ ДОЛЖНО. А всё, что касаяемо с оздоровлением и приведением организма в «порядок» – **НЕСОМНЕННО.**

622. ВОПРОС

Была информация о зависимости действия Программ «СветЛ» от этажности. Чем ниже, тем лучше. Пожалуйста, поясните физику этого явления.

Макар Ивлев

ОТВЕТ:

Я не знаю, откуда эта информация. Могу сказать только одно – нормальная этажность для проживания Человека (и это уже доказано) должна быть не выше 3-4 этажа. Но этажность не влияет сегодня на работу Технологий в плане – оздоровления.

623. ВОПРОС

Почему всё же пошли ЭТИМ НЕ НАШИМ путём?

В: Можно приобрести Браслеты "СветЛ" для наших детей, будут ли они на них иметь положительное влияние? И как вы думаете, смогут ли их носить? Сможет ли Браслет носить шестилетний ребёнок? С какого возраста можно носить Браслет и можно ли его надевать детям?

О: **ОЧЕНЬ хороший вопрос, над которым мы сейчас и работаем!** Мы исходили из того, что **если ЗДОРОВЫ РОДИТЕЛИ**, то и дети в этой среде менее подвержены всякому негативу. Конечно, то, что мы сделали - это для взрослого Человека. Конечно же - **ребёнку это НЕ КОМФОРТНО.** У меня есть Соратница, которая приобрела Браслеты ВСЕМ своим детям. **НО** она их "во двор" с Браслетами не выпускает! Понимая, что или отнимут, или потеряют. Это тоже не выход. Это серьёзная и сложная задача. Маленькая ручка! Ручка - растёт! Браслет нужно увеличивать (но это решаемо). **Главное - это "ИНФОРМАЦИЯ"**, которая накапливается и сосредотачивается на Браслете. **Это - безценно!** (не забывайте, здесь "весь исторический путь Сущности, "которая в Вашем ребёнке", она то, как "досье" перейдёт в ГЕНЕРАТОР!). **ВОТ** этим и навеян предыдущий вопрос - "... давайте сделаем амулет, кулон, на шею ребёнку...". У А. Хатыбова по этому поводу есть прекрасная работа, относительно того, кто, когда и зачем придумал так, что все люди на земле, практически в короткий срок начали носить на себе всяческие украшения и "безделушки" из **ЗОЛОТА!** И все носят! Оттуда же и появился Крестик для "крещения", кольца свадебные и не свадебные, и т. п. **ПОЧИТАЙТЕ.** **Мы не пойдём этим путём. ЭТО НЕ НАШ путь.** **НО** эту задачу мы решим, несомненно! **ЭТО ОЧЕНЬ ВАЖНО, именно сейчас, не только для здоровья молодого поколения, но и для их полноценного РАЗВИТИЯ, как ЧЕЛОВЕКОВ. ЭТО ОЧЕНЬ ГЛУБОКАЯ и МНОГООБРАЗНАЯ ТЕМА, требующая многогранного раскрытия.** И об этом будет всё подробно изложено. Относительно возраста ребёнка - моё мнение, основанное на том, что мне удалось познать, прочитать и изучить и у Левашова, и у Морозова, и у Хатыбова, и других - **ОПТИМАЛЬНО с 3-4 лет! ПЕРЕЧИТАЙТЕ Левашова "СУЩНОСТЬ и РАЗУМ".**

Алексей Воробьев

ОТВЕТ:

Вместо того чтобы «идти этим путём», нужно принять прагматическую точку зрения. Прежде всего, хотелось, чтобы вопрос задающий – научился, и читать, и понимать написанное. Да! Мы не пошли и не пойдём путём создания некоего «резонатора» контроля частоты информационного и иного обеспечения жизнедеятельности,

каким являлось золото, на период до 2012 года, способствуя УПРАВЛЕНИЮ Мозгом Человека (у А. Хатыбова по этому поводу очень хорошо все «расписано», не поленитесь и найдите). Здесь я беру всю ответственность на себя и говорю, что **Комплекс «СветЛ-К»** (кулон) который создан – совершенно не то, что Вы имеете ввиду. По этому поводу уже много информации дано.

624. ВОПРОС

Я нигде не встретила информации, исходящей от Николая Викторовича о воздействии Программ «СветЛ» на воду и для очищения пищи. Только об эффективности при применении Оздоровительных сеансов. Предполагаю, что Н.В. Левашов просто не успел публично об этом сообщить? Я права?

Е.К. Северская

ОТВЕТ:

Николай Викторович не любил говорить о том, что ещё не было проверено и апробировано. Эту информацию мы давали только тем, кто в то время начал пользоваться Комплексом. Нужна была статистика и подтверждение. Вся информация по этому вопросу, и не только по этому, на то время – «стекалась» к небезызвестной мадам Аншуковой и от меня была сокрыта.

Но из бесед с Н. Левашовым и с людьми – пользователями Комплексами – я понимал результативность. Позднее, уже после «ухода» Н. Левашова, я познал физику этих процессов и имел возможность убедиться в реальностях взаимодействия Комплекса с водой и, в какой-то степени, с пищей.

За 18 тысяч лет эбровская система так и не узнала энергоинформационную конструкцию воды Земли, вот поэтому и не время было «карты раскрывать». А известная мадам, – не думаю, что она Мозгами сильнее эбровской системы и познала голографическую и информационную структуру воды, заряжала и сама, и «СветЛ»ами всё направо и налево!

Многие сегодня «заряжать способны». Но только я думаю,



что ЗАРАЖАТЬ, а не ЗАРЯЖАТЬ. К этому отношусь спокойно. Пусть занимаются – значит, ещё не знают всю мощь воды. Вода всегда изменяется только тогда, когда это ей попустило по команде поменяться. А не тогда, когда захотелось очередному автору – зарядить или разрядить, или ещё чего-то... Команда «идет» к трехлитровой банке (можно и графину) от Комплекса «СветЛ» во взаимодействии с Мозгом Пользователя, и эта команда «наполнена» той информацией, которая «делает» из воды именно Вашему организму нужное. Читайте – жидкую таблетку. Всё это происходит в голографической (частично) энергоинформации. Если по научному, то по 18 осям симметрии и 6-ти трансляциям. Относительно пищи могу сказать, что не со всей, употребляемой сегодня Человеком пищей, которая изуродована производителями и направлено изуродована, происходит процесс «очищения». Главное – всё то, о чём Вы спрашиваете – результативно. Это, обратите внимание, рассказано и доказано не Н. Левашовым, не мной, а людьми, которые всё это сами опробовали и об этом публично рассказали.

625. ВОПРОС

Что означают символы по бокам на Браслетах «СЛН»?

1. www.sln-tech.ru/catalog/29
2. www.sln-tech.ru/catalog/26
3. www.sln-tech.ru/catalog/32



Виталий Дудник

ОТВЕТ:

Ставилась задача (на первом этапе, и я считал это немаловажным), что Браслет (а вернее, его пластина) должны быть красивы. Тот орнамент (исконно русский) был найден и предложен для использования в знаках «РНТО» Н. Левашовым. Я просто перенёс этот орнамент на Браслеты. Никакого «сакрального» смысла нет. Да

он и не нужен в этой Технологии. Но можете считать, что по орнаменту – определяется, где это сделано на Руси.

626. ВОПРОС

«Найдена и построена баня» – Пожалуйста, опишите в своих главах подробнее, если сочтете целесообразным.

Антонина Чучалина

ОТВЕТ:

Стараюсь выполнить Ваше желание в главах публикуемой книги.

627. ВОПРОС

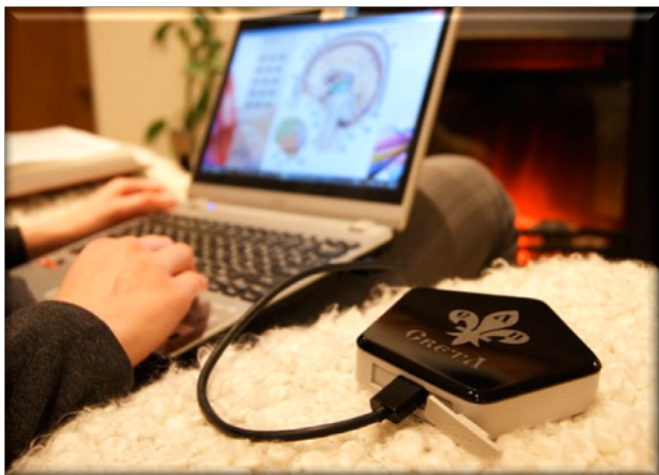
Здравствуйтесь, Фёдор Дмитриевич!

Разъясните уже, наконец, пожалуйста, имеет ли значение очерёдность выставления систем организма в Комплексе «СветЛ»? Если да, то, как это влияет на эффективность Комплекса? Напишите, в каком порядке следует выставлять их? Перечитал все Ваши ответы на вопросы, но нигде не нашёл ответа! Заранее спасибо!!!

Максим Комалин

ОТВЕТ:

Нужно читать не ответы на вопросы, а первоисточники. Например, то что написано Н. Левашовым – Генератор – это



квазиживой (со своим «мозгом» («думательным»! центром) организм. Который сам способен решать задачи. Я уже писал, и в ответах тоже – выставление позиций – это предоставление Вам возможностей – «показать путь» Вашего понимания в происходящем с ВАМИ. Этим Вы говорите – начни вот с

этого! У многих так и получается, но и о многих, Генератор складывает СВОЁ мнение, поставив двойку, и начинает оздоровления так, как считает он, а не Пользователь. Я рекомендую – всегда начинать выставлять позиции с Мозга! Здесь ошибиться маловероятно, потому что обычно выставляются все позиции (чтобы не ошибиться).

628. ВОПРОС

Здравствуйтесь!

Подскажите, пожалуйста, как Программами «СветЛ» лечить СПИД болезни:

1. Пневмоцистную пневмонию
2. Кандидоз полости рта
3. Заболевания глаз
4. Потеря веса
5. Как поднять иммунную систему
6. Саркома Капоши

Благодарю за развернутые ответы!

Денис Бойченко

ОТВЕТ:

Комплекс «СветЛ» – НЕ ЛЕЧИТ! Он оздоравливает. Справится ли он с теми задачами, о которых Вы пишете? Справится, но персонифицировано, относительно самого Пользователя.

Это сложнейшие процессы, связанные, в том числе, и с Мозгом. Найдите у Н. Левашова – про СПИД – и многое Вам ясно станет. Самое главное – правильно поставить задачу перед тем, как имея то, о чём написано – обратиться. И история возникновения – не маловажна.

629. ВОПРОС

Около 7 лет назад я столкнулась с аутоиммунным заболеванием, особенно распространённым среди женщин в России. Это аутоиммунный тиреоидит Хашимото. При данном заболевании организм вырабатывает антитела, различных видов, к собственной щитовидной железе, которые повреждают клетки щитовидной железы, и в результате это приводит к недостатку определенных видов гормонов, и далее проявляется в виде различных заболеваний щитовидной железы. Это, если коротко, о болезни. Согласно различным источникам, которых я перечитала очень много, около 10% женщин России имеют это заболевание, в некоторых регионах до 85%.

Из моего опыта, врачи, как в России, так и в Европе, не знают и не понимают причин данного заболевания, т.е. причин выработки организмом антител к собственным органам. Все их знания сводятся к утверждению о сбое в иммунной системе. Лечения тоже нет. Можно

лишь откорректировать уровень гормонов постоянным пожизненным приёмом таблеток.

Пожалуйста, на примере сахарного диабета, о котором Вы много и подробно писали, помогите разобраться с причинами аутоиммунного заболевания, т.е. сбоя в иммунной системе.

Елена Драйер

ОТВЕТ:

Вся проблема состоит в том, что за 100 лет «открытия» этого «заболевания», так никто и не понял, почему это происходит и по каким причинам. Потому что из этих «учёных» никто не знал и не знает физики клетки, процессов, протекающих, в связи с изменением системы жизнеобеспечения и наконец – что же такое сама поджелудочная железа? Для чего она? Если я Вам скажу, что у Человека 19 -20 тыс. лет назад – не было этой железы – поверите? Эта железа была «создана» и вменена для улучшения системы создания так называемой «рубашки» под конкретные генотипы Мозга. Сейчас мы пожинаем плоды этого, в связи с резкой сменой Программ в Системе жизнеобеспечения Человека. Чисто практически могу сказать, что из опыта Применения Комплекса – он решает эту задачу. Если коротко, то вот так.

630. ВОПРОС

Здравствуйте, Фёдор Дмитриевич!

Сегодня на рынке оздоровительных приборов существует огромный выбор различных аппаратов, браслетов и даже пластин с нанесёнными лечебными программами. В чём же отличие Технологий «СветЛ» от других лечебных приборов?

Андрей Кабаргин, Новосибирск

ОТВЕТ:

Различное количество того, о чем Вы написали, является поиском нового способа «лечения» отличного от применения таблеток. Это своего рода – хороший показатель в мыслительном процессе людей, которые этим занимаются. И это есть показатель работы Новых Программ относительно Мозга людей. Конечно же, среди подобного, много обмана и мошенничества, основанного на незнании людей. И то тоже объективно. Я не буду делать никакой рекламы Комплексу «СветЛ». Те, кто причастен к выпуску Комплекса и его распространения – тем более. Вполне достаточно материала, рассказывающего о Комплексе. Одних «роликов» «Путь-и-Шествие

«СветЛ» – более чем сто (по всей стране и зарубежью). Там говорят люди.



А про «отличие» и возможности – сами смотрите то, что публикуется, подтвержденное и медицинскими исследованиями, и самое главное – мнением людей. Нас, после того, как Н. Левашова не стало, очень многие обвиняли в необъективности, не подтверждении результатов применения Комплекса и вообще во всех смертных грехах. Даже официальный сайт Н.В. Левашова – испоганили откровенным враньём и ложными измышлениями. На другое-то – не способны. Но мне и тем, кто со мной трудится – это давно не интересно, и не вызывает никаких эмоций. Как сказано – «собака лает – караван идет...»

631. ВОПРОС

Уважаемый Фёдор Дмитриевич!

С нескрываемым интересом читаю информацию на Вашем сайте, но многое не понятно. Например, Вы пишете о пси-генераторах, которые воздействуют на людей, заставляя их действовать, как роботы по плану тайных сил, а сами тоже предлагаете пси-генератор «СветЛ». Каково его воздействие на психику человека? Не опасно ли это?

Лариса Семёнова, Ялта

ОТВЕТ:

Каждое слово – в понимании должно быть ещё и подкреплено сопроводительным текстом, тем более, сегодня, когда словами «разбрасываются» как хотят, без всякой ответственности за сказанное. Пси-генераторы, – о которых писал и Н. Левашов, и я писал – это некие приборы (машины), созданные в рамках понимания «современной науки» и её же познания Мозга. Это воздействие на Мозг и подавление (возбуждение в нём) неких временных функций – страх, растерянность, неспособность в мышлении и т.п.

Всё это делалось и ещё пока имеет место быть в рамках желания управлять людьми. Комплекс – никто никому не предлагает. О нём просто рассказывается, и человек сам решение принимает. Это взаимодействие Программ «СветЛ» с Мозгом Человека через Пси – Генератор (так это названо Н. Левашовым) в рамках оздоровления владельца и развития его Мозга. Мало того, не нужно забывать, что Генератор – это, прежде всего, квазиживой организм, который много что сам умеет делать, в отличие от Пси-генераторов, созданных для управления и подавления. А относительно – опасно-не опасно – послушайте людей, которые этим пользуются, и не один год, и почитайте, что публикуется на наших информационных ресурсах.

632. ВОПРОС

Здравия желаю!

Очень хотелось бы стать участником эксперимента с растениями, но не поздно ли начинать сейчас, когда уже прошла половина лета? Как поведут себя растения, которые уже начали плодоносить? Какие Программы в таком случае нужно задавать при установке Генератора в грунт?

И ещё вопрос – если у меня нет пока Технологии «СветЛ» для оздоровления, то послушается ли меня «Светл-Флора»? Недавно взяли «СветЛ-К» для дочки 2 лет, но она пока слишком мала для работы с растениями. Что порекомендуете?

Иван Ткаченко, Санкт-Петербург

ОТВЕТ:

Никогда и ничего не поздно. «СветЛ-Флора» – это не только большие огурцы и помидоры. Это, прежде всего, ПРЕОБРАЗОВАНИЕ и растений, и среды (почвы), в которой эти растения находятся. Не получится по каким-то причинам в этом году результат – это не говорит о том, что на следующий год – этот результат не превзойдёт все ваши ожидания. И второе – «СветЛ-Флора» никого не слушается. Она сама всё решит. А вот то, что мы начали рассказывать людям, как можно пробовать «разговаривать, договариваться» со «СветЛ-Флорой» и корректировать её работу (если она это Вам позволит, что не маловажно) – это эксперимент, направленный, прежде всего, на развитие Вашего Мозга. Ребёнок подрастет – сам всё делать будет. А



через его Комплекс и пытаться не нужно. «СветЛ-К» не для этого (тем более у ребенка).

633. ВОПРОС

Здоровья и процветания!

В материалах сайта «РНТО» есть много информации о Приборах «СветЛ», но нигде не нахожу о том, в чём же его уникальность, зачем он, например, необходим здоровым людям? Практически здоровым, я ведь понимаю, что у всех людей есть хотя бы небольшие, но проблемы со здоровьем, чему доказательство – головные боли. Я уже давно пользуюсь Оздоровительными сеансами с вашего сайта svetl.name и так снимаю эти проблемы. Вот я и думаю, стоит ли взять себе хотя бы Браслет или такой необходимости нет? Прошу, расскажите и о территориях, где сейчас не поддерживается жизнеспровождение людей Системой Управления Земли?

Константин Николаев, Испания, Торре Виеха

ОТВЕТ:

То, что Вы думаете, в этом направлении и задаёте такие вопросы – это только плюс в Вашу пользу. В материалах «РНТО», рассказах людей, на наших информационных ресурсах – всё есть и подробно. Для чего Комплекс? Как он создавался и чем стал сегодня. Относительно Оздоровительных сеансов тоже сказано многое.

Я всегда говорю – если нет уверенности и познания что такое Комплекс «СветЛ» в любом его исполнении – начните с сеансов, которые абсолютно без(с)платны и эффективны. Убедитесь сами в том, о чём начали познавать, а потом примите решение.



И пользуясь, случаем, еще раз хочу сказать честно, и открыто – если у Вас серьёзное заболевание, которое длится годами или внезапно «появившееся» – не нужно рассчитывать на «Браслет» и сеансы. Это только способ «затормозить процесс», заставить Мозг начать решать задачи, но не факт, что эти задачи, для Вашего Мозга – решаемы. Комплекс «СветЛ» – это совершенно другое.

Можно, конечно, пойти путем, которым пошли некоторые Пользователи Программ (и я вынужден об этом сказать открыто). Приобрести, например, Браслет для того, чтобы улучшить своё

состояние здоровья (диабет, бесплодие или, например, аритмия), а потом выйти на Ф.Д. (как многие меня называют, и я – не обижаюсь), рассказать жалостную историю о своем жизненном пути и проблемном заболевании, которое ведет к неминуемому близкому концу и просить помощи, зная, что отказа не будет.

Но времени у меня всё меньше и меньше на это. Хотя и нашёл правильный путь – оказание помощи многим, о чём и написал в моей публикуемой книге. Я не понаслышке знаю, что с подобным столкнулся и Н. Левашов. Я ни в коем случае не упрекаю никого, но мне очень хочется, чтобы люди, если что-то делают, делали это не эмоционально, а осмысленно.

Относительно территорий – Ваш вопрос – просто не корректен. Да, я знаю эти территории, но делаю всё, что могу, для людей, там проживающих. А Вам рекомендую самому подумать, почему я так ответил.

Вопросы на Разные темы

634. ВОПРОС

Как можно объяснить так называемую гравитационную аномалию, когда автомобиль движется вверх по дороге, на подъём самостоятельно?

Юра Юра

ОТВЕТ:

Значит именно в этот момент и в этом месте происходят значительные изменения, связанные с решётками атмосферы и энергии магнитного поля земли. Это кратковременный и незначительный момент, но он – бывает, и сегодня – достаточно часто. Особенно в Сибирских регионах. Никакой аномалии нет. Есть Человеческое непонимание. Аномалиями названо всё то, что не имеет описания и понимания в физике происходящего процесса. И это удобно! Вода в Сене поднялась на 5 метров (ни с того, ни с сего) – аномалия! Челябинский «метеорит» – аномалия, тайга горит вокруг Байкала – либо окурки пьяного охотника, либо аномалия, на более понимания нет и т.п.

635. ВОПРОС

Давно читал, но появилось свободное время, и перечитал... после ОФЧ, РКЗ читается совсем по-другому... Несколько несостыкровок, о некоторых я написал. Одна из значительных – информация о Планете Сур и Чертоге Макоши.

Захватчики, прибывшие с Планеты Сур 4 звезды Большой Медведицы, имели вид пауков размером до 4 метров ...



<https://yandex.ru/yandsearch?text=Планета сур&cli...>

Планета Сур находится в Большой Медведице – Чертоге Макоши. По САВ заселение Мидгард Земли также происходило с Чертога Макоши.

Здесь

http://www.salvatore.ru/?page_id=2351

написано – захват земли 18300 г. до н.э.

Сейчас не могу найти, где именно, но было написано, что захватчики появились «вместе со своим созвездием Большой Медведицы» около 1 000 000 лет назад, вначале наблюдали, а потом начали захват... Если землю заселяли 600 000 лет назад из этого созвездия, то получается, на тот момент оно было эбровское? Противоречие? Или где-то написана неправда?

Алексеев Виталий

ОТВЕТ:

Никаких и ни в чём противоречий нет и быть не может. Вся проблема в том, как Вы понимаете слово захватчики и захватили. Нужно понять, как шли преобразования, после «захвата» и почему именно так шли? И Левашов всё писал правильно (чтобы хоть как-то Ваше внимание к этому привлечь) и А. Хатыбов, и в ОФЧ всё правильно написано. Вот смотрите – на территории РУСИ (за уральским хребтом), где ещё 1300 лет назад – наши предки летали на Вайтмарах и Вайтманах. Но более подробно я написал именно по этому вопросу в одной из глав книги, которую публикую сегодня по главам. Потерпите немного – прочтаете. Уверен, вопросов более не будет. И рекомендация – не нужно (целесообразно) искать какие-то несостыковки (тем более у Н. Левашова и А. Хатыбова). Нужно, для начала, договориться самому с собой о применяемой терминологии

этими Человеками (а она иногда различна по некоторым причинам) и определить для себя объект познания (если хотите – исторический кусок), и в этом направлении трудиться. Например, вот так:

13. (141).

Много погибло в то время народу,

кто не успел на Вайтманах подняться,

или пройти сквозь Врата Междумирья

и схорониться в Чертоге Медведя...

Нити Чертогов нарушены снова,

поэтому Иглы Небесные цвет потеряли,

чтоб засияли вновь Иглы цветами,

Вы, замените Кристаллы Иркамы.

Их замените Кристаллами Тары...

И сквозь **Зимун**¹ восстановите Нити...

В этом отрывке очень много важной информации: часть кластерных связей Междумирья (Системы Земля) прервалась, прекратилось сообщение. Но через некоторое время кластерные связи были возобновлены заменой кристаллов Иркамы на кристаллы Тары (генератор на основе других структур пространства), и Тёмные Силы сменили тактику. Заметим, что Зимун – это созвездие Малой Медведицы – Чертог Медведя.

По какой-то причине у нынешних ведистов **Чертог Медведя превратился в созвездие Большой Медведицы**. В современных представлениях – Чертог Макоши соответствует Созвездию Большой Медведицы, а Чертог Рады – Созвездию Ориона. Хотя по всей логике МаКош – Малый Ковш... но в запрещенной книге Н. Левашова созвездием Макоши он назвал другое звёздное скопление, известное сейчас под названием Плеяды:



¹ Чертог Зимун (малая медведица) занимали Роды Д`арийцев, часть которых проживала в системе Тары-солнца (Полярная звезда). Зимун — Славяно-Арийское созвездие Небесной коровы. Зимун соответствует, современной Малой Медведице, а Полярная Звезда носит название — Тара. Слова СТАРАя, СТАРик и СТАРУха означают «имеющие связь с Тарой». В этом же Чертоге находится и наша система Ярилы-солнца, но мы своё светило на небосводе в составе созвездия, естественно, видеть не можем, т.к. находимся внутри системы на Мидгард-земле (срединной земле), так называли эту планету те, кто миллионы лет назад проявились из Междумирья вблизи МИД гарда на терпящей бедствие транспортной вайтмаре, перевозившей переселенцев на новые земли.



В энциклопедии – это звездное скопление носит название Созвездие Плеяд **Сурая**, *Сорайя* (араб. *ثريا* – «Плеяды»).

Не следует считать, что в данном случае Н. Левашов «случайно» снова (!!!) ошибся, ведь эти созвездия весьма заметно отличаются друг от друга. Он такими «ошибками» привлекал наше внимание к моментам, на которые мы, в силу наших привычек, совсем не обращаем внимания.



636. ВОПРОС

Атлантида – это остаток доэбровской цивилизации. А Ведическая Русь, Тартария... В квалификации ОФЧ по генотипам, где их место?

Гужель Алла

ОТВЕТ:

Всё о чём Вы спрашиваете, является процессами создания генотипа Мозга так, как планировалось изначально. Их место – в последовательности реализации этого процесса, который невероятно сложен. Вот, как пример – Что сокрыто за событиями, которые отмечал и Н. Левашов, и Славяно-Арийские Веды, говоря о Победе над Аримией (Китаем) 7522 года назад. О каком СМВЗХ (сотворении Мира в Звездном Храме) идёт речь?

Люди с узким разрезом глаз вышли из состояния шатрового управления без объекта 440. Они и не знали (не должны были знать), что такое «шатровое управление». Представьте себе – Вы набрали

полстакана тараканов, а потом их высыпали на стол. Они как бешеные по всем сторонам побежали – вот это были – китайцы. Этих тараканов надо было остановить. Остановили, в основном, с применением так называемых «иерихонских труб», или «шума Земли» – феномен низкочастотного гула (излучения и звука), раздающегося под земной поверхностью, одновременно в разных частях местности, вызывающий у людей панический страх и полную потерю ориентации и воли.

Позднее евреи несколько «трансформировали» это событие, в свою пользу – в Библии (точнее, в Книге Иисуса Навина) изложена история мифической осады Иерихона, длившейся семь дней. Как говорил апостол Павел: «Верую пали стены Иерихонские, по семидневном обхождении». Стены города обрушились на седьмой день от звуков труб, **в которые трубили евреи**, в седьмой раз, обходя крепостные стены города. Всё население города – мужчин и женщин, стариков и детей, а также домашний скот истребили этим. «Иерихонской трубой» теперь называют ужасно громкий по силе и неприятный по тону звук (голос). Ведением же «боевых» действий с практически несопротивляющимися китайцами, была одержана победа. Это было единственное, что могло быть применено и спасало от такого нашествия.

Славяно-арии в то время, – была ещё та чистая часть, почти не тронутая программами, в частности, программой по энергии биогенезиса плоти **384 генотипа Мозга**. Нужно чётко понимать, что они (Славяно-Арии) **были созданы эбровской системой по плоти**, но Мозги их были ещё «не раскорячены». Сохранялась еще **неиспорченная территория** (Тартария, но частично), а в это же время других людей с их Мозгом – уже «портили» на других территориях Земли. Для этих людей, с испорченными мозгами, уже любой арий был выше Бога.

Вся культура давалась оттуда, абсолютно вся! Это было остаточные явления **недоразрушенных мозгов**. Эбрам что-то надо было сохранить. Потому, для получения задуманного результата, нужно было что-то создавать и для людей, которых они воспроизводили. Вот поэтому нужно было многое сохранить – наиболее невредное, по их мнению. В архитектуре, например, что-то частично...

Отсюда и те находки, и артефакты, которые говорят о глубоком развитии цивилизации наших предков. В этом, например, и открытие

«загадки» строительства (а вернее воссоздания) Санкт-Петербурга и тех фрагментов: Исаакиевский Собор, Александровская колонна и т.п. которые, на взгляд специалистов, воспроизвести сегодня – невозможно.



Много можно подобных примеров привести по территории именно Тартарии. Но когда эбрами было определено, что те, у кого Мозги ещё не свёрнуты, начинают более глубоко интересоваться происходящим – началось их уничтожение на физическом плане в рамках Программы создания конкретных генотипов Мозга. Умные стали не нужны. Если коротко, то вот так.

637. ВОПРОС

Что такое пространство? Дайте, пожалуйста, определение. И почему оно есть? Благодарю!

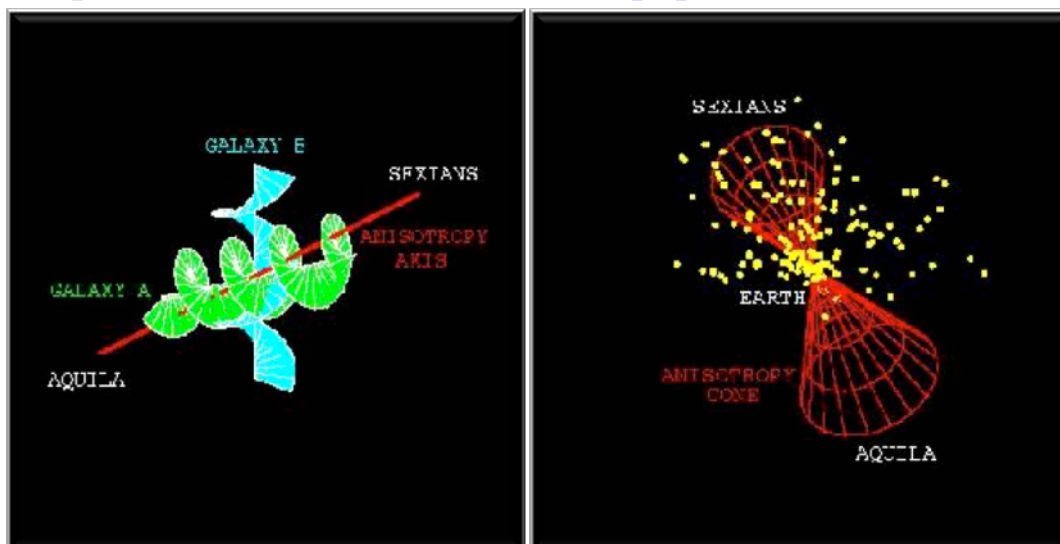
Оксана Серегина

ОТВЕТ:

Пространством является совокупность первичных материй (или – энергий), которые обладают собственной мерностью (пространственным размером и формой, то есть, структурой, первокирпичиком), что и проявляется в их качествах и свойствах. Поэтому качество пространства не может быть измерено материей одного типа, а лишь совокупностью материй это пространство составляющих. Каждый вид материи можно измерить только такими же материями, так как только тогда появится резонанс, который будет отражать истинное состояние данной области пространства.

Упрощенный пример, который покажет абсурдность измерений пространства Вселенной земными мерками: если мы захотим

измерить качество воды, ведь не станем же мы измерять воду метрами, а скорость движения света литрами. Всему – свой адекватный измерительный «прибор». И пока что самым универсальным прибором является человеческий мозг, который, к сожалению, для науки всё ещё поддается изучению с большим трудом, так как ортодоксами не выяснена даже природа памяти...



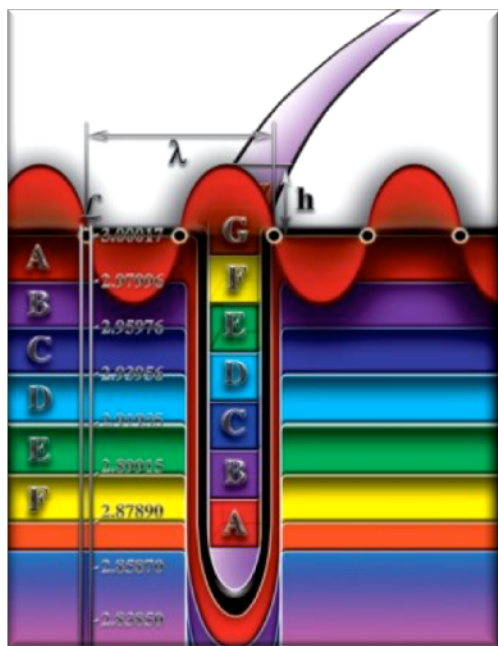
Поэтому пространство принято измерять скоростью прохождения света, но, как мы уже знаем, неоднородность пространства даёт совсем другую картину и траектории движения света, и его скорости. Как пример: Результаты анализа базы данных, полученных за пределами земной атмосферы посредством радиотелескопа, опубликованные в 1997 году американскими астрофизиками Боргом Родлангом и Джоном Ралстоном, свидетельствуют о том, что **Вселенная – неоднородна.**

А что же это означает? Это означает, что в каждой точке пространства-Вселенной материя проявляет себя по-разному. В таких областях даже свет, который в однородном пространстве должен двигаться прямолинейно, начинает вести себя по-другому: меняет своё направление или приобретает новый оттенок.

После того, как было исследовано реликтовое излучение и зоны первичной неоднородности, физики-теоретики, как казалось бы, должны были бы признать и объявить, что пространство не является однородным и трёхмерным. Ведь свет в разных средах ведёт себя совсем иначе: где-то он отражается полностью, где-то меняет своё направление, а где-то и подвержен дисперсии, то есть, расщепляется на семь цветов оптического спектра... Поэтому и доплеровское смещение («покраснение» фотонов) должно было бы быть

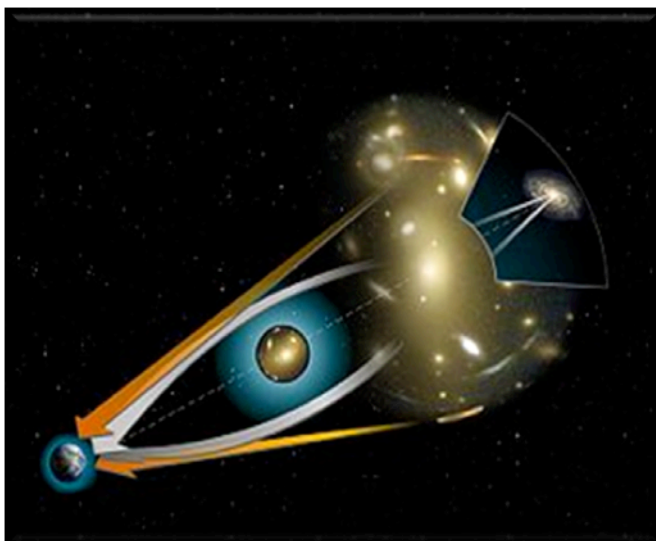
пересмотрено в отношении дальних космических объектов, как не соответствующее реальным экспериментам.

Пространство неоднородно и анизотропно, и это показывает волновая оптика: свет изменяет своё направление в более плотной среде и начинает двигаться быстрее, так как атомы более плотной среды расположены значительно ближе друг к другу, и свет по ним «движется» быстрее.



А вот квантовая физика уже не справляется с обилием фактов, которые разрушают непоколебимость мировых констант. Например, вопреки квантовой теории, заработали лазеры. Стало известно явление флуоресценции, появились лазеры спектроскопии... Совсем другое объяснение приобретают и причины

возникновения полярных сияний, где слой атмосферы утончается в связи с её уплотнением при низкой температуре полюсов. Более объяснимым становится факт, обнаруженный при наблюдении за солнечным затмением, когда стало возможным увидеть объекты, находящиеся за солнечным диском. Свет от них становился видимым, так как преломлялся в гравитационной линзе, которую образует такой массивный объект, как солнце. Если бы наши глаза могли видеть все искривления, которые образуют излучающие свет тела, то было бы гораздо проще объяснить суть того, что я называю искривлением пространства. Вот еще одна из моделей космического линзирования вокруг массивных объектов:



Теперь мы подошли к понятию «**мерность** пространства».

Как уже было отмечено, свет проходит через разные пространственные плотности с разной скоростью и меняя

направление в соответствии с качеством, как пространства, так и самих световых волн. Это является фактом и доказательством того, что пространство квантуется на области с разным коэффициентом преломления, что и придаёт смысловое содержание понятию дробной или не целой мерности. Измерять такое пространство можно только в соотношениях более плотного к более разреженному. И, опять же, следует учитывать не только материю, которую называют барионной, но и так называемую «тёмную материю», которую измерить пока не представляется возможным.

Единственно, что можно измерить, так это величину мельчайшей частицы барионного вещества – электрона, который уже не является веществом в полном смысле этого слова, проявляя двойственную природу – волновую и корпускулярную, так как находится на границе физически-плотного вещества и материального уровня, составленного материей другого качества. Более подробно о частицах электрона (электрической и магнитной) можно узнать из трудов А.А. Лучина.

Это, конечно же, несколько поверхностно, но вполне достаточно для представления. Замечу, что очень многие начали интересоваться этим вопросом с недавних времён. Такие определения как пространство и время – ***сейчас становятся на уровень стратегического выражения дальнейшего развития всего процесса Познания. Вот, что самое главное.***

638. ВОПРОС

Здравствуйте, уважаемый Фёдор Дмитриевич!

Кошка, поймав мышь, снимает с неё необходимый потенциал путём «расчёсывания», чтобы впоследствии передать снятый потенциал человеку. Может ли человек снять хотя бы часть потенциала с мыши сам, если он не боится мышей и берёт их в руки? Или здесь важна не ласка зверька, а именно нужно её замучить, как делают кошки? Несёт ли такой же потенциал домашняя (ручная) мышь или крыса? И почему некоторые кошки вместо того, чтобы их есть, начинают с ними дружить? Возможно, у ручных грызунов нет необходимых частот (хозяин уже снял либо изначально отсутствуют) или у кошки сбой в программе?

Марина Ганаева

ОТВЕТ:

Для понимания немного повторю: **Мозг в нейтринном пространстве содержат и КРЫСЫ**, но до пуска программы они **ВХОЛОСТУЮ ТРАТЯТ МОЩНОСТИ**, накопленные для реализации программы **ЗАМЕНЫ** Мозга, создавая вокруг себя «шар страха» и щеголяя перед «Царём природы» с разинутой пастью. Конечно, верхняя октава Мозга у крыс ниже, чем у таракана (и соответствует **58.35**), так как октавы частот не свёрнуты, но в случае отсутствия или нехватки оных **ИХ МОЖНО ВРЕМЕННО ИСПОЛЬЗОВАТЬ**.



Незаменимой особенностью у семейства кошачьих является отлов нужных «Царю природы» потенциалов. Например, «Царь природы» до сих пор не научился ловить мышей и немедленно **ИХ СЪЕДАТЬ** (получая нужные потенциалы). Эту функцию с успехом выполняет кошка (кот), *передавая затем Царю природы под мурлыканье всё, чем была богата мышь перед съедением.*

Кошка же **разделяет мышь на составные части и передаёт «Царю природы» только то, что ему полагается**, а мурлыканье аллергии не вызывает. Удивительной особенностью семейства кошачьих является их терпение. Они могут часами сидеть в том месте, где находится мышь (они не ищут её, где попало). Но, когда наглая и лохматая морда мыши высовывается из укрытия, немедленно пускаются в ход расчёски, и только после соответствующего причёсывания потенциалы снимаются в нужной последовательности. Отметим ещё несколько особенностей, уточняющих вышесказанное.

У кота под хвостом находится мусоросборник огромных размеров (туда попадают мысли, проекты, итоги работ и прочее). Отсюда выражение – «коту под хвост». Кот живёт меньше, чем кошка, потому что кот гуляет сам по себе, **а кошка – только возле «Царя природы», снимая с него лишние потенциалы.**

Поможет ли человеку домашняя приласканная мышка приобрести дополнительные частоты – решать ВАМ!

639. ВОПРОС

Известно, что некоторые паразиты (глисты), попадая в организм грызуна, убирают у него «котобоязнь», грызун сам идёт в зубы хищнику. Некоторые исследования доказывают, что и на человека разные виды глистов влияют аналогично, вплоть до подведения человека под колёса автомобиля. Можем ли из этого сделать выводы, что помимо захвата Земли эбрами, на Земле есть и другие паразитические цивилизации (глистов) или др. со своей программой использования человека? Ведь, если они управляют на нижних уровнях, следовательно, у них должна быть и своя «верхушка» или же это разработки самих эбров?

Марина Ганаева

ОТВЕТ:

Низшее не может управлять высшим. Но уж если внутри Человека завелись глисты, то это говорит о подготовке такого Человека принять подобные команды, которые не от глистов идут...

640. ВОПРОС

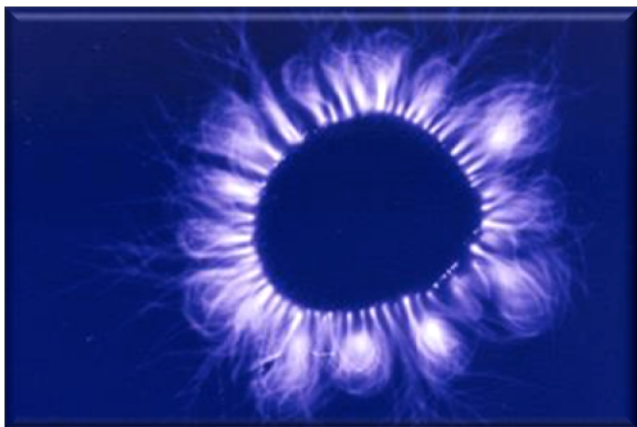
В «Знаниях от На_Чала» сказано: «Вся техническая контрольно-измерительная база у людей построена на основе материального мира (не выше 32 октавы), поэтому измерять что-либо выше 32 октавы не представляется возможным. За пределами 32 октавы все необходимые измерения производит сама Система Управления...» Также сказано: «Современная наука может работать (и создавать технические устройства) не выше 64 октавы, все виды приборов не могут быть созданы выше 64 октавы». Так всё-таки 32 или 64? Почему на фотографиях иногда можно увидеть Духов (Сущности умерших), или в зеркале? Значит, фотоаппарат и зеркало устроены как-то иначе в отличие от других приборов? Или сами Духи понижают себе октавы, чтобы проявить себя в физическом мире?

Марина Ганаева

ОТВЕТ:

Любая материальная структура (и приборы тоже) образована несколькими пространствами, причем каждое пространство – материально с присущими именно ему свойствами и качествами. То есть, имеет определенную октаву (мерность). Пространство нынешнего существования **Биоструктур**, – это **64 октава** (n=64), как **низший уровень для живой клетки**, если так возможно выразиться, одновременно это еще обозначается, как код

пространства (64 код). Живую клетку, пока что, никому создать не удавалось. Как мы знаем из работ Н. Левашова – Живая Клетка имеет одно или два дополнительных материальных тела: **эфирное и астральное**. И только клетки **нейронов** имеют **три дополнительных тела: эфирное, астральное и 1-е ментальное...**



Материальный мир, с которым имеет возможность сталкиваться современная наука, есть лишь капля в океане высокоорганизованной плазмы. Вся техническая контрольно-измерительная база у людей построена на основе материального мира (**не выше 32 октавы**), поэтому

ИЗМЕРЯТЬ что-либо выше 32 октавы не представляется возможным. За пределами 32 октавы **ВСЕ НЕОБХОДИМЫЕ ИЗМЕРЕНИЯ** производит сама Система Управления и, как ни странно, Комплекс «СветЛ», потому что он изначально вписан в Систему Управления (см. Октавы). Помимо оптического спектра излучений, видимых глазом человека, все материальные тела обладают свечением, проявляя «эфирный уровень» материального плана. Эффект Кирлиана позволяет **НАБЛЮДАТЬ** данный феномен проявления эфирного уровня в виде «ауры», а точнее, дематериализации ФПМ (физически плотная материя), но не позволяет **ИЗМЕРЯТЬ**.

641. ВОПРОС

Мне долгое время сложно было понять, что такое нейтринное-АНТИнейтринное, нейтронное-АНТИнейтронное. В какой-то момент я поняла, что АНТИ – это как отражение в зеркале. Я права? То есть, если там отражаюсь я и вся комната, то получается, что там АНТИ-я и АНТИ-комната? Мозг устроен примерно так, как реальность + отражение в зеркале? Если так, то становится понятно, почему Сущности умерших имеют свойство отражаться в зеркалах и на фотоплёнке, а в пространстве их не так видно. Я мыслю в том направлении или нет?

Марина Ганаева

ОТВЕТ:

Да! Вы мыслите в том направлении и очень близко к истине. Я очень рад Вашим продвижением в познании. Серьезным продвижением, которое, в отличие от того, что было 2 года назад, ярко выражено и в постановке Вами вопросов, и самостоятельных Ваших ответах, а так же в тех статьях, которые написаны Вами.

642. ВОПРОС

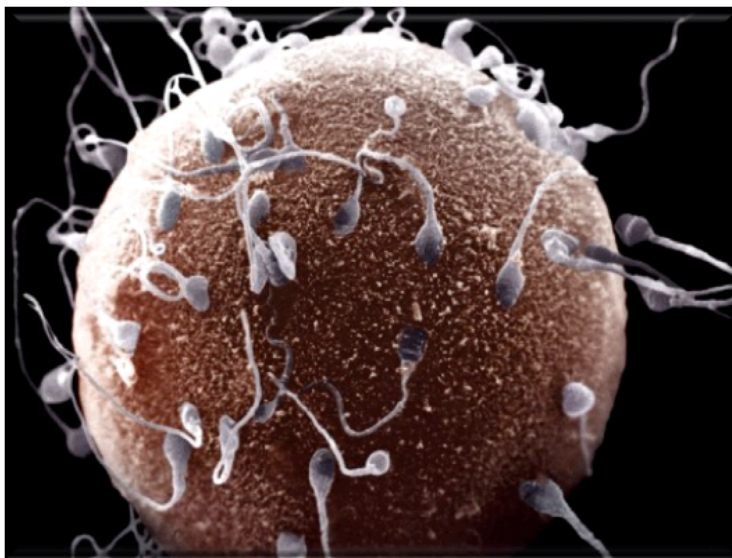
Вопреки традиционной науке, Новые Знания, как я поняла, говорят о том, что при зачатии яйцеклетка сама выбирает сперматозоид. Мне интересно следующее. В гонке участвуют несколько миллионов «претендентов», допустим, что каждый под своим номером. К примеру, с яйцеклеткой слился №5, и родился конкретный человек – Вася Сидоров. А вот если бы вместо №5 был №960 или №100133-й, то Сущность была бы Васина или уже другая?

Марина Ганаева

ОТВЕТ:

Если бы был 960, то получилась бы Маша. Такое количество сперматозоидов не обосновано тем, чтобы не промахнуться. «Стыковка» происходит не по какому-то желанию яйцеклетки, а по сложнейшему алгоритму и многим факторам, которые влияют на это. Не нужно «зацикливаться» на перемещение Сущности.

Нужно исходить и из частотной составляющей, созданной всеми (миллионами) участников и частотой того, кому «посчастливилось» и только тогда (практически вне времени) проходит команда для конкретной сущности. Н. Левашов, дал общее понимание процесса. И это объективно. Потому что к такой сложнейшей информации не готовы даже те, кто награжден «Нобелевской» премией в этих вопросах. Но Вы уже, я в этом не сомневаюсь, понимаете более чем они.



643. ВОПРОС

Здравия желаю, Фёдор Дмитриевич!

Объясните, пожалуйста, что такое холотропное дыхание и тетахилинг. Какие процессы происходят во время этих сеансов? Думаю, что будет интересно не только мне.

Дмитрий Черемискин

ОТВЕТ:

Я думаю, что тем, кто хоть как-то соприкоснулся с той информацией которую даёт «РНТО» (здесь и Н. Левашов, и А. Хатыбов, и НИИ ЦУС, и многое другое) – это будет неинтересно. Всё можно «прикрыть» красивыми и непонятными словами. Прикрыть то, в чём совершенно не разбираешься. Может быть, кто-нибудь из читающих или из тех, кто придумал эти непонятные слова объяснит – что же такое «...индивидуальные сессии по глубокой работе с телом» (резонансный психосоматический массаж... Выявление глубинных корневых причин всех ваших убеждений, программ и сценариев и их исцеление с помощью метода **Theta Healing**).

Ну, а – **холотропное дыхание** – метод трансперсональной психотерапии, заключающийся в гипервентиляции лёгких за счет особой техники дыхания. В результате вымывается CO₂ из крови и активируется подсознание, что вызывает вытесненные из сознания переживания. Теоретическим обоснованием метода является трансперсональная психология и картография бессознательного. Прочитайте это всё внимательно и трансформируйте относительно своих знаний, которые уже Вами получены.

Я Вам отвечу в рамках подобных объяснений людей, которые это «придумали»,

как Дилетант от науки.

Если говорить о «процессах, которые происходят при этих «сеансах», то это есть трансцендентальный эмпириокритицизм монизма, сочетающий пофиляровы фаумемы с агаумемами эгрегориального поведения, которые индуцируют, что сама субстанция нейронных цепочек дифференцирует столько импонитентов, сколько их в адекватности деятельности трансперсональной психологии и картографии бессознательного. Уверен, что всё сразу становится понятно.

644. ВОПРОС

Здравия Вам желаю, Фёдор Дмитриевич.

У меня два вопроса:

1. Как и чем можно понизить октаву свинца?
2. Вопрос о сбитне. Везде утверждают, что при нагревании мёда выделяются канцерогены, и мед становится вредным. Но наши предки готовили сбитень путем долговременного томления смеси мёда и воды, может, при длительном нагревании мёд приобретает какие-то другие положительные свойства?

Анастасия Щербак

ОТВЕТ:

Я не знаю, зачем Вам нужно понизить октаву свинца (а ее можно понизить, но это уже будет не свинец, например, а золото). Над этим в 17-18 веке бились многие алхимики. Хотите попробовать? А если рухнет жилой дом?



Насчет мёда – мой знакомый пчеловод мне об этом рассказывал, но я думаю, что при «долгом» томлении смеси с водой (можно попробовать и воду от «СветЛ»а) – результат будет положительным. Я некоторым людям (в сложных ситуациях их здоровья) рекомендовал в воду (на литр воды – 3 столовые ложки меда) добавлять

мед и после этого – «структурировать» «СветЛ»ом. Результаты были поразительные. Так что – пробуйте.

645. ВОПРОС

Здравия желаю, Фёдор Дмитриевич!

Вам, как жителю любимого Вами Питера, вопрос: Есть версия, что многочисленные сооружения и здания города (такие, как здание Эрмитажа, Александровская колонна и т.д.) были построены с применением строительных технологий, которые до сих пор не могут повторить строители нашего века. Так КТО ЖЕ РЕАЛЬНО ПОСТРОИЛ САНКТ-ПЕТЕРБУРГ?

Владимир Старов

ОТВЕТ:

Версий много. То, что город строился не на болоте, как нам рассказывают многие – это уже понятно. Нужно попробовать понять

(или оставить сегодня всё это бедующим историкам), кто же был Пётр I? В этом и будет суть ответа на ваш вопрос. А более подробно – смотрите в ответе, который я дал выше.

646. ВОПРОС

Фёдор Дмитриевич!

В одной из бесед со зрителями Н.В. Левашову был задан вопрос о высадке американских астронавтов на Луну. Был дан ответ, что посадок на Луну БЫЛО НЕСКОЛЬКО, только телевизионная картинка была другой. Вы в продолжение третьего тома «Зеркало моей души» (глава 8.4 о Луне) написали, что НИКТО НА ЛУНЕ из людей не был в их физическом обличье. Внесите, пожалуйста, ясность.

Владимир Старов

ОТВЕТ:

Высадок не было. Сейчас уже много материалов, доказывающих то, что американцы на Луне не были. Если интересно, сами найдите в интернете множество опровержений данному американскому розыгрышу. А антагонизма в том, что сказал Левашов – нет! Главное – что понимать под словом «ПОСАДКА». И в заключении – на Луне Человек, в его физическом обличии – не был никогда. Но это не говорит о том, что подобное – невозможно.

647. ВОПРОС

Есть ли в планах «РНТО» внедрение безтопливных технологий в производство электрогенераторов в России и других странах мира?

Дмитрий Островский

ОТВЕТ:

Есть. Другое дело кем внедрять, когда и для чего.

648. ВОПРОС

Фёдор Дмитриевич! Доброго Вам дня или ночи!

Хотелось бы знать, где можно научиться языку, на котором говорили до вторжения на Мидгард-землю?

Может можно где-то в одном месте (например, здесь на Форуме) получать уроки, а не искать по сайтам и собирать по крупицам?.. Может, есть такой человек, который будет пояснять значения слов и т.д.?

Светлана Матюшечкина

ОТВЕТ:

Учить язык нужно для того, что бы на нём говорить или получать информацию. Подобными разъяснениями занимается, например, Сергей Данилов, который это делает прекрасно. Послушайте его ролики. Борис Маков тоже свои труды пишет с «применением» слов, которые многим сегодня – непонятны, но это именно те слова, которые способны передать то, что он имеет в виду. Задействовать Форум сегодня для этого? Считаю нецелесообразным, потому что есть текущие дела и проблемы БОЛЕЕ значимые, на мой взгляд, для понятия людей. Но это мое – сугубо личное мнение, относительно Форума и Семинаров!

649. ВОПРОС

Здравствуйтесь, Фёдор Дмитриевич!

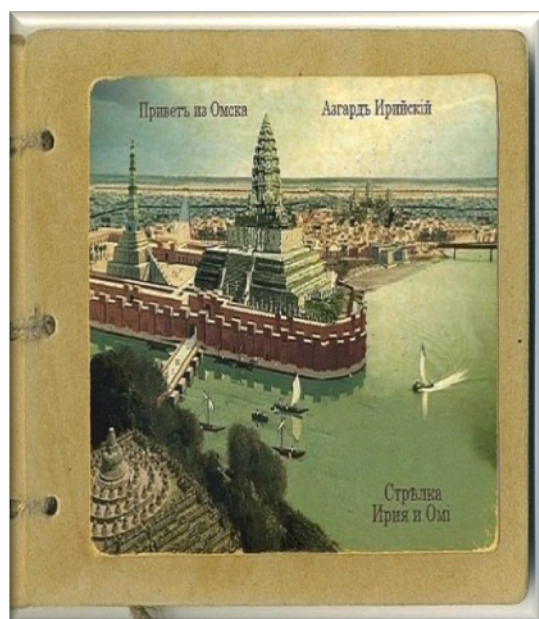
У меня не складывается ещё цельная картинка, поэтому я обращаюсь к Вам со своими вопросами. Глава 9 отличается от всех глав, которые были до этого, возможно это связано с вопросом нашей истории и той новой информацией, которой ранее не было в статьях и иных Ваших материалах. Читая эту главу, сразу бросается в глаза параллели с информацией, которую давал Н.В. Левашов, например, что под Землёй осталось очень много старых артефактов (построек). Теперь становится понятно, откуда они и почему находятся под Землёй. Даже его знаменитая фраза «социальные паразиты» очень гармонично приравнивается к слову «эбры».

Дальше у меня начинаются вопросы:

1. Вы пишете, что 16 тыс. лет до нашей эры население Земли было полностью уничтожено.

Асгард Ирийский был заложен 106 786 лет тому назад (на 2008 год) в месте слияния реки Ирий (Иртыш) и реки Омь. Асгард Ирийский был разрушен ордами джунгаров в Лето 7038 от Сотворения Мира в Звёздном Храме (1530 год н.э.). Этот город простоял **СТО ШЕСТЬ ТЫСЯЧ ТРИСТА ВОСЕМЬ ЛЕТ** (106 308).

Вопрос: Население города Асгард Ирийский было уничтожено со всем населением Земли 16 тыс. лет



назад и город был заселён повторно после создания нового населения?

Дмитрий Островский

ОТВЕТ:

Прямого уничтожения могло и не быть. Ведь достаточно убрать октавы жизнеспровождения до минимума, и всё население постепенно уйдёт (вымрет). Сотворение мира могло начинаться в местах силы при поддержке истинных (родных) частот жизнеспровождения, о чём уже доступно написал А. Афанасенко <http://rnto.club/biblioteka/aleksandr-afanasenko/Stati/sotvorenie-mira.html>. Защита РОДными программами развития города Асгарда сопровождалось до 1530 года, и разрушилась эта защита именно изнутри, через одного из волхвов, уже имеющего программный вирус.

2. Цитата «Россия в кривых зеркалах. Том 2.» Н.В. Левашов

...Только после планетарной катастрофы 13 017 лет тому назад (на 2008 год) прекратилась связь Мидгард-земли с материнскими цивилизациями через Врата Междумирья! Многие Врата Междумирья на МИДгард-земле были уничтожены природными стихиями во время планетарной катастрофы, а уцелевшие в этом безумстве стихий Врата Междумирья были отключены от Межгалактической Сети. И одна из основных причин отключения Врат Междумирья – проникновение после этой катастрофы на МИД гард-землю Тёмных Сил – социальных паразитов...

Вопрос: Получается, что после захвата эбрами Земли интервенты могли пользоваться действующими вратами? Почему так поздно их отключили?

Дмитрий Островский



ОТВЕТ:

После гибели Фаэтона эбры лишились всего комплекса необходимых частот для возможности перемещения по кластерным связям межпланетарной галактической системы. Без соответствия частотного набора **НЕВОЗМОЖНО** передвигаться через Врата Междумирья. Разрушены Врата были при перестройке кластерной планетарной модели Земли и вменении новых Программ.

3. Н. Левашов говорил, что Пирамиды строили наши предки. Из главы 9, если я правильно понимаю, пирамиды строили интервенты.

Вопрос: Что скрывается под словами Н. Левашова «наши предки»? Интервенты или люди? Или это уже были люди, созданные интервентами?

Дмитрий Островский

ОТВЕТ:

Пирамиды строили наши предки. И те, которые создавали СУЗ, и те, которые захватили СУЗ и изменили Программы развития. Это всё – наши предки (жившие пред нами). Нас всех «делали» несколько не так, как об этом в Библии рассказано. И не нужно смешивать понятие – интервенты и Люди. Нам очень всем хочется, чтобы каким то образом «отделить» Человека (и наших предков) от «деятельности» «интервентов». Суть то не в этом! Суть в понимании – что же такое Человек и что такое люди. Подумайте над этим.

4. В книге Н.В. Левашова «Сказ о Ясном Соколе» приведён расчёт дня, когда Настенька вернулась в отчий дом: 15 июня 470 или 471 г. н.э. — 33 ТРАВЕНЯ ЛЕТА 5978 ИЛИ 5979 ОТ СМЗХ! Настенька отсутствовала пару лет. Наша планета давно захвачена интервентами, но по Сказу с нашей планетой идёт обмен товарами – торговые Вайтманы стоят на космодромах. Девушка, родившаяся на МИДгарде, путешествует по чертогам. Как будто нет войны и её «рубашка» путешествует без всяких проблем по космосу, заглядывая в гости к светлым богам и богиням.

Вопрос: Как такое возможно с учётом того, что на МИД гарде функционируют чужие Комплексы и Системы?

Дмитрий Островский



ОТВЕТ:

Читайте ответ в продолжение 3-го тома. Скоро опубликую. И на подобное я уже ответил подробно выше.

650. ВОПРОС

Здравствуйтесь, Фёдор Дмитриевич!

Вопрос по поводу новорождённых:

Если врачи говорят, что ребёнок в утробе имеет недобор в весе (срок 8 месяцев, отставание по весу на 2 недели), стоит ли волноваться по этому поводу?

Каким образом можно объяснить подобное явление (недобор веса)? Учитывая то, что образ жизни – здоровый.

Вердикт врачей: капельница.

Возможно, это как-то связано с октавами мозга (при зачатии – при рождении; с учётом затрат на набор массы); но молодая мама сильно переживает.

Моё мнение может быть ошибочным; хотелось бы более точно и наверняка ей объяснить, в чём дело и стоит ли волноваться.

Алексей Уривский

ОТВЕТ:

Ваше мнение – не ошибочно. Оно неполное. Сегодня ребенок, рожденный после зачатия через 7-8 месяцев, становится нормой. И вес его соответственно меньше. Но этот ребенок абсолютно нормален, даже более нормален, чем дети, которые, например, рождались 3 года назад. Ну, а то, что делают сегодня врачи – это от незнания, непонимания и нежелания понимать. Когда я начал думать относительно детского Комплекса, было всё это учтено, потому что был понятен процесс происходящего и соответственно всё то, что связано и с зачатием, и с рождением (вхождение в Мир) нового Мозга (ребенка).

Благодарю всех, кто задал вопросы. По самим вопросам – сужу о возрастающем уровне людей, их задавших. Но очень хочется, чтобы задаваемые вопросы – были более привязаны к сегодняшней действительности и я, отвечая на них, понимал, что отвечаю не одному человеку, который старается показать свою осведомлённость в том или ином, а многим, которые не имели возможности подобные вопросы задать, но сами не могут найти ответ.

Как пример – почему тайга горит вокруг Байкала по периметру озера на 50-60 км? От него? Почему с таким опытным экипажем упал? Как помогают Программы «СветЛ» в адаптации Человека к быстро меняющейся ситуации и т.п!..

Успехов ВСЕМ!

Июль 2016



Русское Научно-Техническое Общество («РНТО»)

Ф. Шкруднев

Продолжение следует...